

SÍNTESIS ECONÓMICA REGIONAL

ABRIL 2026

La síntesis económica regional es un estudio que rescata indicadores de la realidad económica del país y la región con información fidedigna de diferentes fuentes, como el INE y el Banco Central, con la intención de recopilar en un solo documento datos de interés para las empresas de la Región de Valparaíso. Este instrumento es elaborado todos los meses por el Departamento de Estudios de ASIVA.

Índice

Resumen ejecutivo	2
PIB Regional - Valparaíso en Chile	3
Trayectoria Económica: Crecimiento Real y Dinamismo	4
Vocaciones Productivas: Estructura Sectorial	5
Competitividad Regional	6
Empleo	7
Supermercados	8
Producción Manufacturera	9
Generación de energía regional	10
Venta de energía regional	11
Exportaciones	12
IMACEC	13
IPC y UF	14

SÍNTESIS ECONÓMICA REGIONAL

Resumen ejecutivo

DESTACADO

Trimestre Ene - Mar



Tasa de desempleo

R. Valparaíso

+9,8%

Tasa de ocupación

+0,7%

Incidencia:

- Otras act. servicios: **+21,2%**
- Adm. pública **+11,5%**
- Comercio: **+3,5%**

RESUMEN

Interanual - Regional

P.Manufacturera



+12,8% ↑
Marzo

Exportaciones



-3,8% ↗
Febrero

Supermercados



+0,4% ↗
Febrero

IPC Mar



Variación mensual

+1,0% ↗

Variación acumulada

+1,4% ↗

Variación a 12 meses

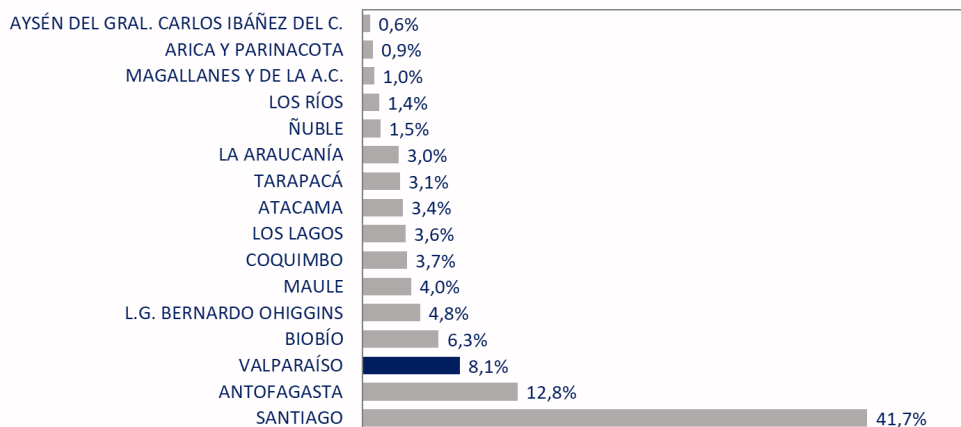
+2,8% ↗

Indicadores	Unidad de medida	Índice nacional	Variación interanual nacional	Índice regional	Variación interanual regional
IMACEC (mar)	Índice desestacionalizado	121,1	-0,1% ↘	--	--
Desempleo (ene-mar)	Tasa de desocupación (%)	8,9	+0,2% ↗	9,8%	+0,7% ↗
Producción Manufacturera (mar)	Índice general	104,4	+2,3% ↗	84,4	+12,8% ↗
Supermercado (feb)	Índice general	99,0	-0,4% ↘	115,0	+0,4% ↗
Exportaciones (feb)	MMUS\$	10.453	+23,5% ↗	835,5	+67,3% ↗

↓ Caída
 ↘ Caída leve
 ↑ Alza
 ↗ Alza leve
 ↗ Alza negativa
 ↘ Caída positiva

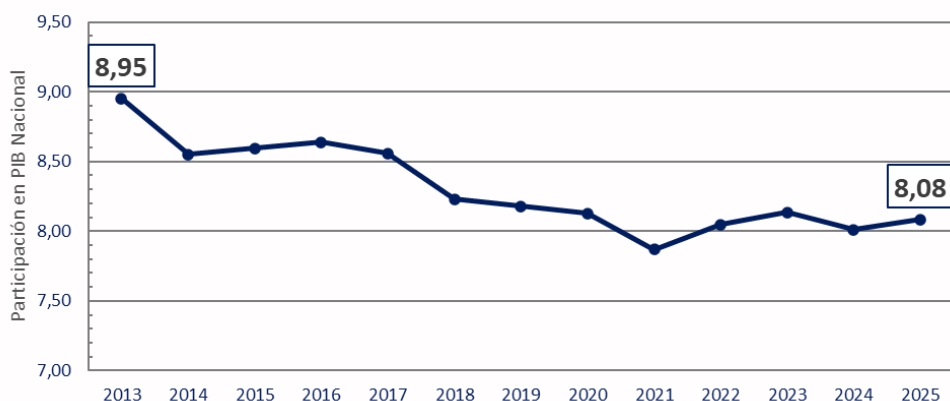
La región concentra alrededor de un 8,1% del PIB nacional, pero su peso ha caído de forma persistente desde 2013. En 2025 ocupó el tercer lugar entre las regiones que más contribuyeron al crecimiento del PIB nacional.

Participación de Valparaíso en PIB Nacional



3° lugar por contribución 2025. Tras la Región Metropolitana y Atacama, Valparaíso es la tercera región con mayor aporte al crecimiento del PIB nacional, con +0,21 pp.

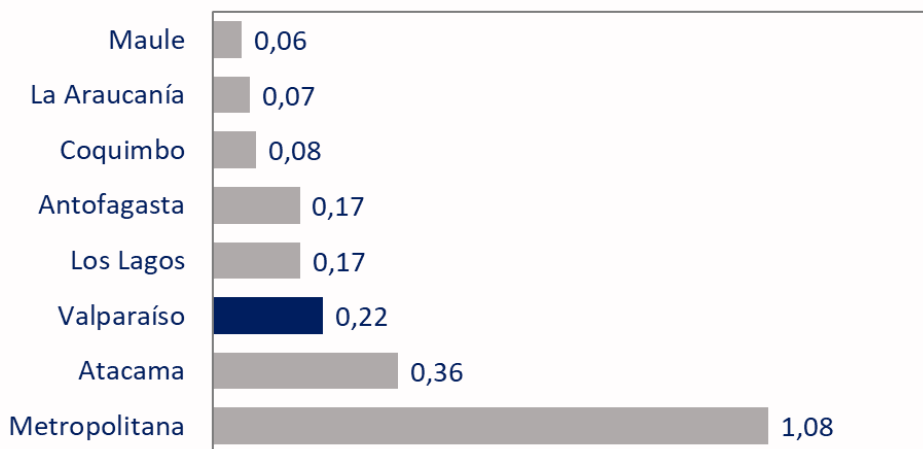
Disminución en participación de Valparaíso en PIB Nacional



En contraste, en el período 2013–2025, la participación de Valparaíso pasó de 8,95% a 8,08% del PIB nacional, con un mínimo de 7,87% en 2021.

La trayectoria refleja una pérdida sostenida de peso económico relativo, que solo logra revertirse parcialmente en la recuperación reciente.

Contribución de Valparaíso al aumento del PIB Nacional 2025



Contribución al crecimiento del PIB Nacional 2025 (Top regiones)

En 2025, Valparaíso contribuyó con +0,22 pp al crecimiento del Subtotal regionalizado del PIB nacional.

Se ubicó sólo por detrás de la Región Metropolitana (+1,08 pp) y de Atacama (+0,36 pp). Su aporte superó al de Los Lagos, Antofagasta, Coquimbo, La Araucanía y Maule.

Fuente: Banco Central de Chile, Cuentas Nacionales base 2018, series empalmadas.

Serie utilizada: PIB regional de Valparaíso y Subtotal regionalizado, anual, miles de millones de pesos corrientes.

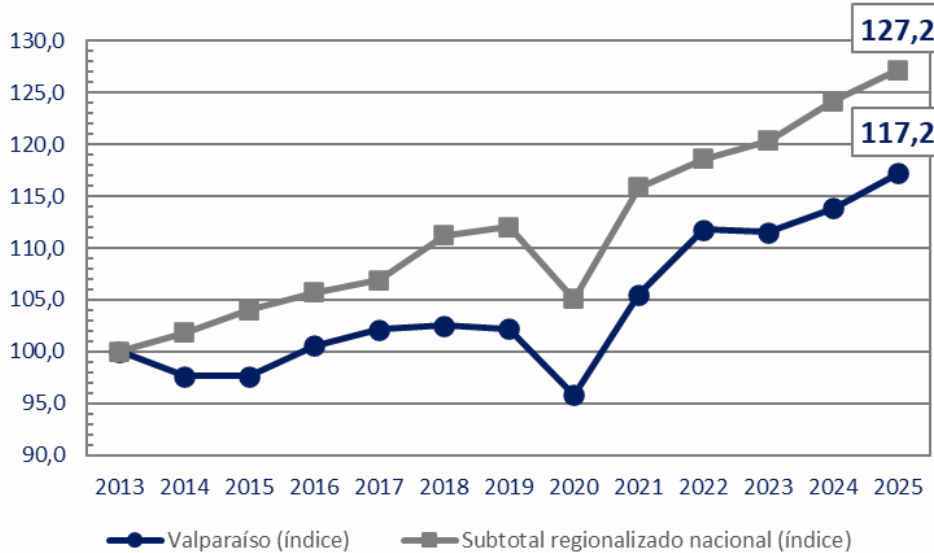
Cálculo: Participación = Valparaíso / Subtotal regionalizado · 100. Se usa subtotal porque excluye PIB extrarregional, lo que entrega la participación 'limpia' entre regiones.

TRAYECTORIA ECONÓMICA: CRECIMIENTO REAL Y DINAMISMO



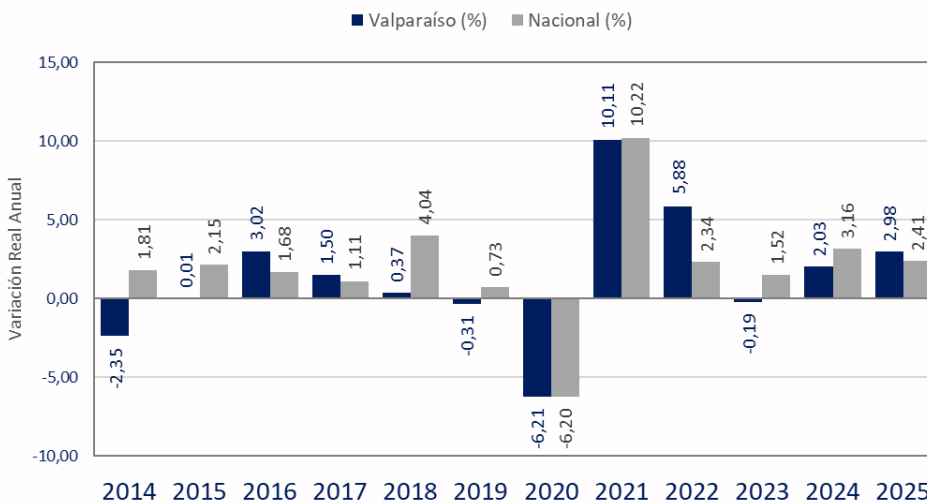
En 2025 el PIB Real de la región creció un 2,98% vs un 2,41% del subtotal regionalizado. Sin embargo, entre 2014 y 2025 Valparaíso creció en promedio 1,33% real anual, frente a 2,02% del país.

Crecimiento Real del PIB Regional vs Nacional [2013=100]



- Este gráfico compara dinamismo desde 2013: cuánto creció el PIB de Valparaíso vs Nacional
- Tomando 2013 como base 100, el PIB real de Chile alcanzó 127,2 en 2025, mientras que Valparaíso llegó a 117,2.
- **La brecha de 10 puntos refleja un rezago acumulado:** aún no se compensa el estancamiento de la década pasada y la recuperación post-pandemia fue menos fuerte que el nivel nacional

Variación Anual Valparaíso vs. País



- Valparaíso superó al país en 2016, 2017, 2022 y 2025. En el resto del período creció menos.
- Los años más adversos fueron 2014 (-2,3% vs +1,8% nacional) y 2018 (+0,4% vs +4,0% nacional), siendo 2022 el año más favorable (+5,9% vs +2,3% nacional, tracción del comercio y servicios personales).
- **En 2025 la región crece +2,98% real, marginalmente por sobre Chile (+2,41%).**

Dinamismo Anual Valparaíso vs. País



- Se analiza la brecha de dinamismo (variación PIB regional - nacional)
- Mínimos cíclicos en los años 2014, 2018 y 2023.
- Estos son recuperados parcialmente en 2016, 2022 y 2015 y se explica la diferencia acumulada en el gráfico inicial.

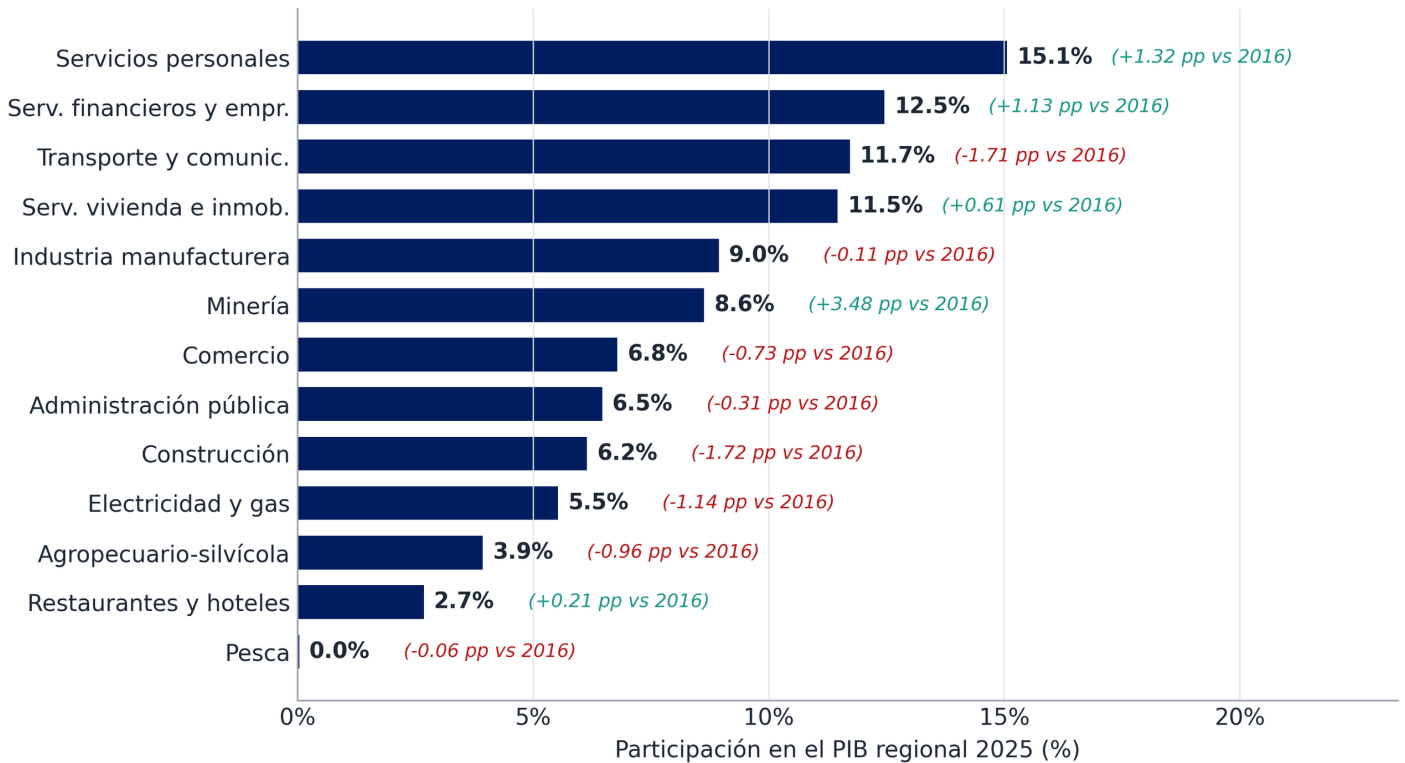
Fuente: Banco Central de Chile, Cuentas Nacionales Base 2018, PIB Regional y Nacional Encadenado a Precios del Año Anterior.

VOCACIONES PRODUCTIVAS: ESTRUCTURA SECTORIAL



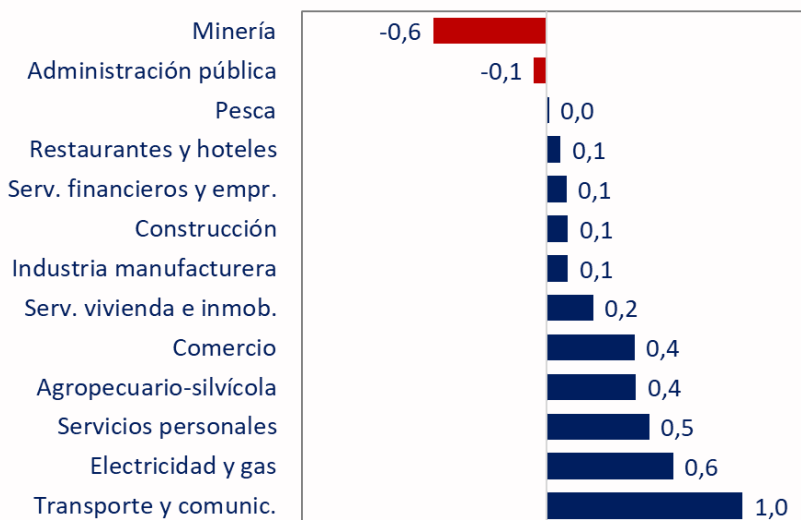
Servicios personales, financieros, transporte y vivienda concentran más de la mitad del PIB regional. La estructura está cambiando: minería gana espacio mientras construcción, transporte y electricidad ceden participación.

Estructura Sectorial del PIB de la Región de Valparaíso



Fuente: Banco Central de Chile - PIB Sectorial Regional 2025, precios corrientes, series empalmadas.

Aportes al crecimiento del PIB en 2025



Fuente: Banco Central de Chile - Contribución sectorial al PIB regional encadenado.

El crecimiento real del PIB regional en 2025 (+2,98%) fue traccionado principalmente por **transporte, información y comunicaciones** (+0,96 pp), electricidad y gas (+0,62 pp), servicios personales (+0,51 pp), agropecuario-silvícola (+0,44 pp) y comercio (+0,43 pp). En contraste, minería restó -0,55 pp, en línea con la caída del cobre y refinería de petróleo. La diversificación de motores reduce la dependencia de un sector único, aunque mantiene una alta exposición a logística portuaria y servicios de utilities.

SUBDERE | MINISTERIO DEL INTERIOR

Desde 2014, la SUBDERE publica anualmente el Índice de Competitividad Regional



Calidad de Vida

Productividad

Sostenibilidad

Compara capacidades actuales y variación en el tiempo de cada región

- Herramienta para alinear la planificación territorial con el financiamiento del **FNDR**, administrado por el Gobierno Regional.
- Diagnóstico sistémico de las capacidades institucionales, desafíos y oportunidades en cada territorio.

Ranking General

9°

de 16 regiones
ICR 2023

Productividad

9°

de 16 regiones
Crec. moderado

Calidad de Vida

11°

de 16 regiones
Deterioro

Sustentabilidad

11°

de 16 regiones
Estancamiento

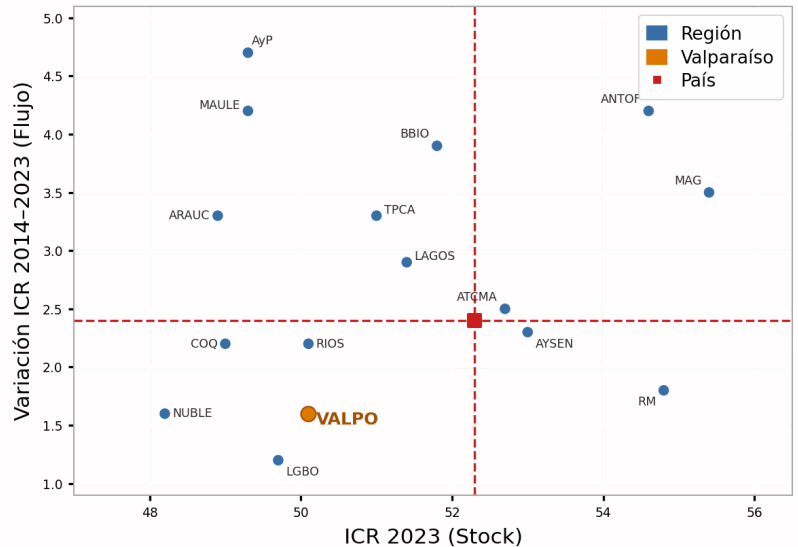
2014 **6°** → 2023 **9°**

-3 posiciones en 10 años

43,3%

Variables catalogadas como
Bajo Flujo | Bajo Stock

0,87 de correlación con
variación del PIB regional



REZAGO CRÍTICO 1

Calidad de Vida

- Hacinamiento y allegamiento externo
- Incivildades y violencia intrafamiliar
- Pobreza multidimensional

REZAGO CRÍTICO 2

Productividad

- PIB per cápita y productividad rezagados
- Baja tracción de exportaciones e IED
- Inversión privada deprimida

REZAGO CRÍTICO 3

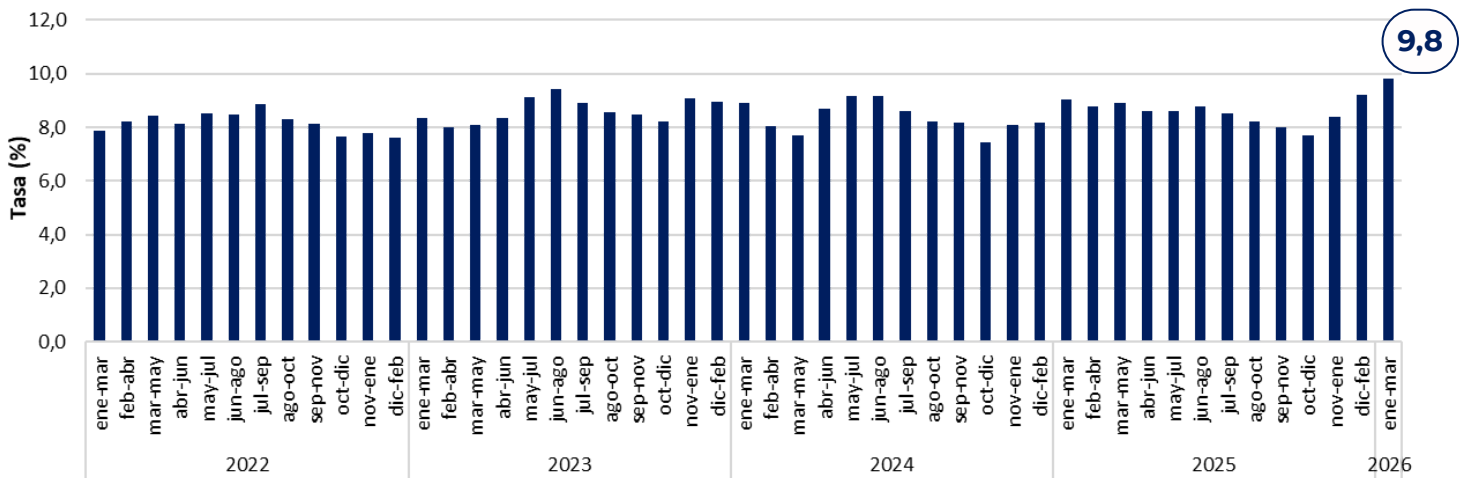
Sustentabilidad

- Sitios contaminados y emisiones industriales
- Emisiones al agua
- Especies amenazadas y pérdida de bosques

Fuente: ASIVA con información ICR - Subdere (2026)

Empleo - Enero a Marzo 2026

Tasa de Desocupación - Región de Valparaíso, trimestres móviles



Fuente: ASIVA con información INE

Desocupación

La tasa de desocupación regional se situó en **9,8%**, registrando un aumento de **+0,7 pp.** en doce meses, debido a que el crecimiento de la fuerza de trabajo (**+1,5%**) superó al de las personas ocupadas (**+0,7%**), mientras que las personas desocupadas aumentaron **10,4%**, incididas principalmente por quienes se encuentran cesantes (**+7,7%**).

- Tasa de desocupación en mujeres: **10,9%**
- Tasa de desocupación en hombres: **9,0%**

Ocupación

Las personas ocupadas aumentaron **+0,7%** en doce meses, equivalente a **6.123** personas adicionales, con un crecimiento tanto en mujeres (**+0,7%**) como en hombres (**+0,6%**).

- **Edad:** El grupo de 35 a 54 años fue el que más incidió, con una variación de **+1,8%**.
- **Sectores:** El crecimiento se explicó principalmente por administración pública (**+11,5%**), otras actividades de servicios (**+21,2%**) y comercio (**+3,5%**), mientras que la industria manufacturera (**-7,9%**) registró el principal retroceso.
- **Categoría ocupacional:** Incidieron positivamente las personas asalariadas formales (**+1,5%**) y asalariadas informales (**+6,1%**), mientras que las personas trabajadoras por cuenta propia (**-4,6%**) presentaron la mayor caída.
- **Grupos ocupacionales:** El aumento se explicó por profesionales, científicos e intelectuales (**+8,5%**) y personal de apoyo administrativo (**+6,6%**), mientras que técnicos y profesionales de nivel medio (**-4,5%**) mostró la principal incidencia negativa.

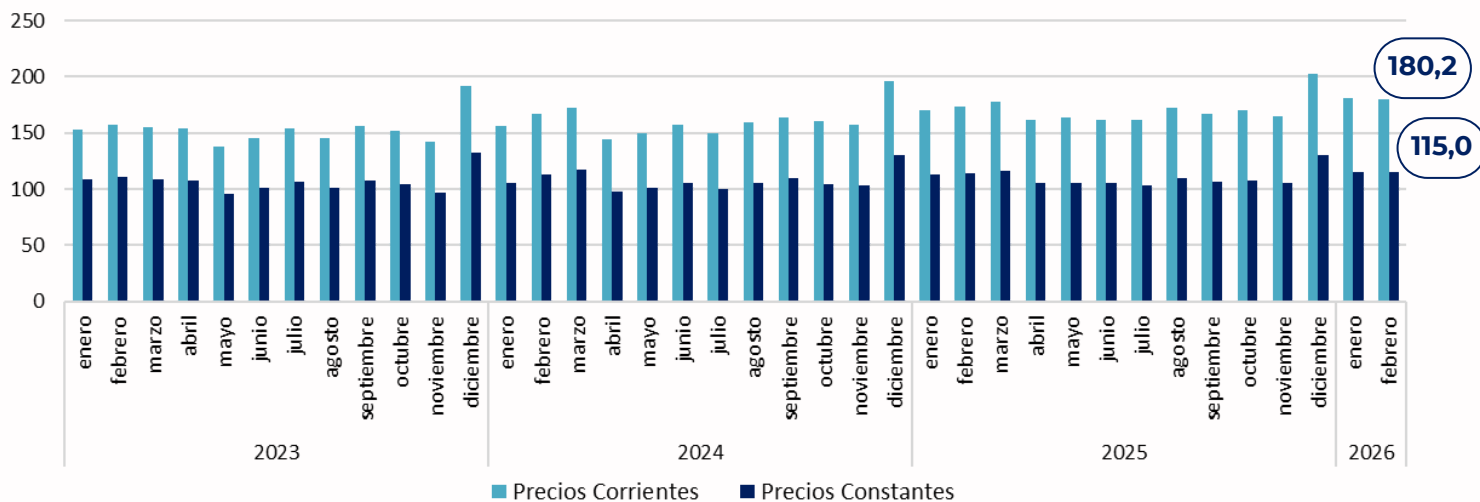
La tasa de ocupación informal alcanzó **28,4%**, disminuyendo **0,8 pp.** en doce meses. La informalidad masculina alcanzó el **27,1%**, disminuyendo **0,2 pp.**, mientras que la femenina disminuyó **1,7 pp.**, situándose en **30,0%**.

Participación laboral

La tasa de participación regional se ubicó en **60,1%**, aumentando **0,3 pp.** en doce meses, mientras que la tasa de ocupación fue **54,2%**, con una disminución de **0,2 pp.** En contraste, la población fuera de la fuerza de trabajo aumentó **0,2%**, incidida principalmente por las personas inactivas habituales (**+0,9%**).

Supermercados - Febrero 2026

Índice de Ventas de Supermercados - Región de Valparaíso



Fuente: ASIVA con información INE

ISUP Regional

En febrero de 2026, el Índice de Ventas de Supermercados (ISUP) de la Región de Valparaíso, a precios constantes, registró una variación interanual de **+0,4%**, disminuyendo respecto a enero (**+2,3%**) y acumulando un crecimiento de **+1,4%** en lo que va del año. En comparación con el mes anterior, el índice presentó una disminución mensual de **-0,5%**.

A precios corrientes, el ISUP regional creció **4,0%** en doce meses, acumulando un alza de **5,1%** en 2026, mientras que en términos mensuales se observó una disminución de **-0,6%**.

Durante el mes, el efecto calendario fue neutro respecto a febrero de 2025, dado que no se registraron diferencias en el calendario, por lo que no incidió en la variación interanual del indicador.

ISUP Nacional

A nivel nacional, el ISUP a precios constantes registró una variación interanual de **-0,4%**, mientras que en términos mensuales presentó una disminución de **-2,9%**. En este contexto, el resultado regional fue **0,8 pp.** superior al nacional.

Las regiones con mayor incidencia positiva en el índice nacional fueron:

- **Metropolitana: +0,693 pp.**
- **Valparaíso: +0,052 pp.**
- **Antofagasta: +0,039 pp.**

En cuanto a la variación acumulada (febrero 2026), **Valparaíso** anotó un **+2,3%**, superada por:

- **Atacama: +4,1%**
- **Arica y Parinacota: +3,8%**
- **Metropolitana: +3,3%**

INDICADORES REGIONALES



Producción Manufacturera - Marzo 2026

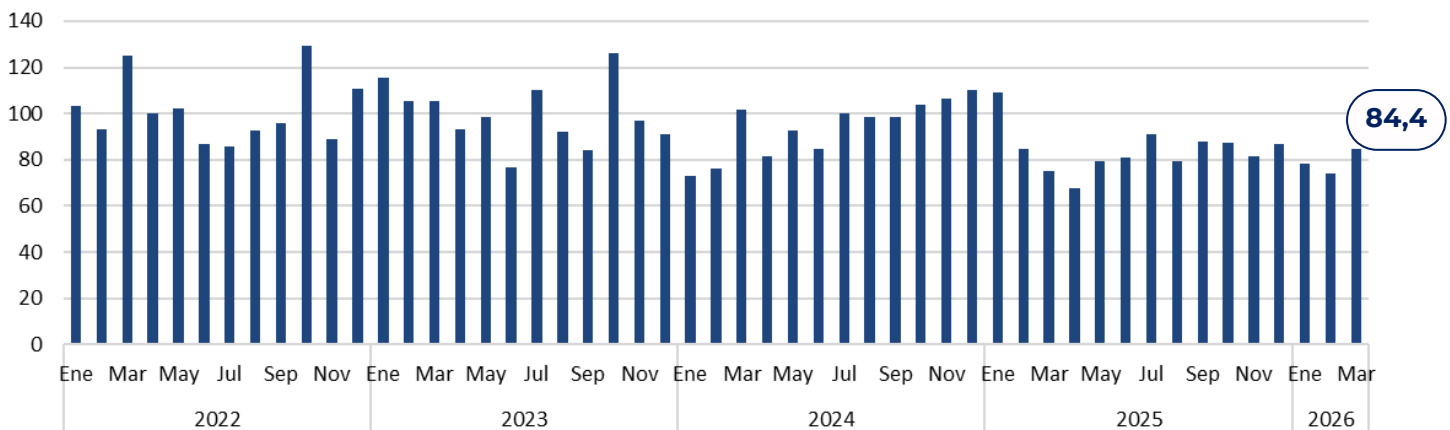
En marzo de 2026, la producción manufacturera de la Región de Valparaíso aumentó **+12,8%** en comparación con igual mes del año anterior, con incidencia positiva del efecto calendario, al registrarse un día hábil más que en marzo de 2025.

Las divisiones que más incidieron en el crecimiento fueron: **fabricación de coque y productos de la refinación del petróleo (+26,2%, +9,716 pp.)**, elaboración de productos de tabaco (+80,9%, +2,102 pp.) y elaboración de bebidas alcohólicas y no alcohólicas (**+9,6%, +0,936 pp.**), acumulando una incidencia positiva conjunta de **+12,754 pp.**

Por el contrario, las divisiones con incidencia negativa fueron: elaboración de productos alimenticios (**-4,1%, -0,966 pp.**), fabricación de sustancias y productos químicos (**-9,9%, -0,769 pp.**) y fabricación de productos farmacéuticos, sustancias químicas medicinales y productos botánicos de uso farmacéutico (**-13,0%, -0,254 pp.**), con un impacto conjunto de **-1,989 pp.**

La variación mensual del índice fue de **+14,2%**, mientras que la variación acumulada en 2026 alcanzó un retroceso de **-11,9%**, reflejando una recuperación parcial de la actividad manufacturera respecto de los meses previos.

Índice de Producción Manufacturera - Región de Valparaíso



Base Año 2018 = 100

Fuente: ASIVA con información INE

Variación 12 meses Producción Manufacturera (%) - Región de Valparaíso

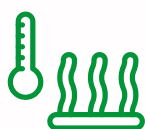


Fuente: ASIVA con información INE

Generación de energía regional - Febrero 2026

En febrero de 2026, la generación de energía eléctrica en la Región de Valparaíso alcanzó **960.912 MWh**, lo que representó una disminución interanual de **-2,0%**, acumulando un crecimiento de **+3,3%** en lo que va del año. En comparación con enero de 2026, se observó un aumento mensual de **+0,2%**.

En contraste con la evolución de la generación, la distribución de energía eléctrica en la región totalizó **424.541 MWh**, registrando una disminución interanual de **-8,1%** y un retroceso acumulado de **-7,3%** en lo que va del año, reflejando una menor demanda eléctrica regional.



Térmica

- Representó el **80,7%** de la generación regional.
- Alcanzó los **775.836 MWh**.
- Retroceso interanual de **-0,7%**.
- Aumentó **4,0%** respecto al mes anterior.



Hidráulica

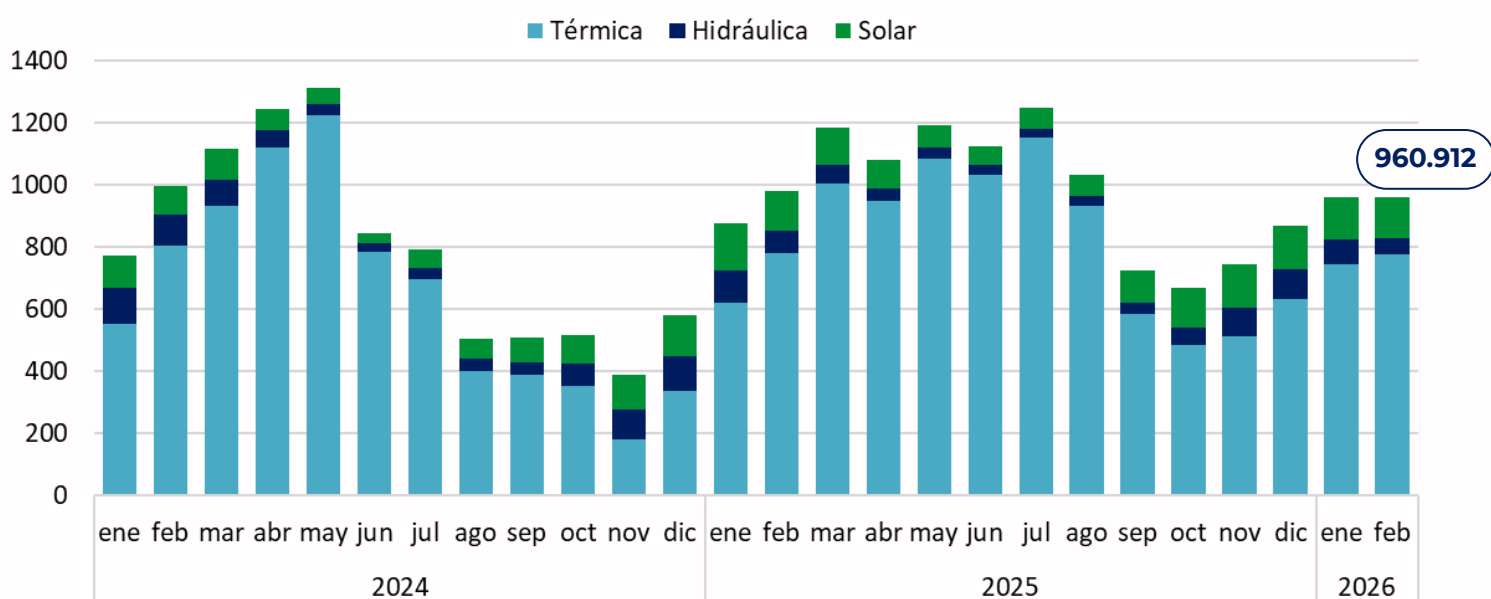
- Representó el **5,6%** de la generación regional.
- Alcanzó los **53.494 MWh**.
- Baja interanual de **-24,2%**.
- Disminuyó **-33,0%** respecto al mes anterior.



Solar

- Representó el **13,7%** de la generación regional.
- Totalizó **131.582 MWh**.
- Aumento interanual de **2,3%**.
- Disminuyó **-1,1%** respecto al mes anterior.

Generación de Energía Eléctrica (MWh)



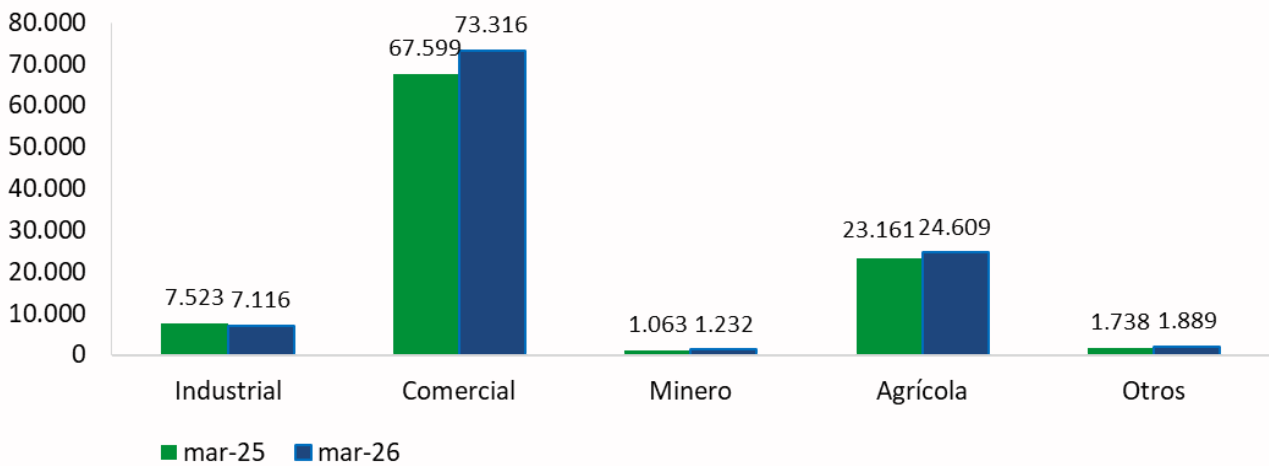
Fuente: ASIVA con información INE

Venta de energía, empresas de la región - Marzo 2026

En marzo de 2026, las ventas totales de energía eléctrica en la región alcanzaron **231.762 MWh**, lo que representa un aumento interanual de **+5,5%** y una disminución de **-2,0%** respecto a febrero. Tanto el consumo residencial como el de las empresas presentaron variaciones interanuales positivas (**4,3%** y **6,9%** respectivamente), en paralelo con variaciones mensuales negativas (**-2,8%** y **-1,1%**). El total residencial en el mes de Marzo fue de 123.600 MWh y el de las empresas de 108.162 MWh

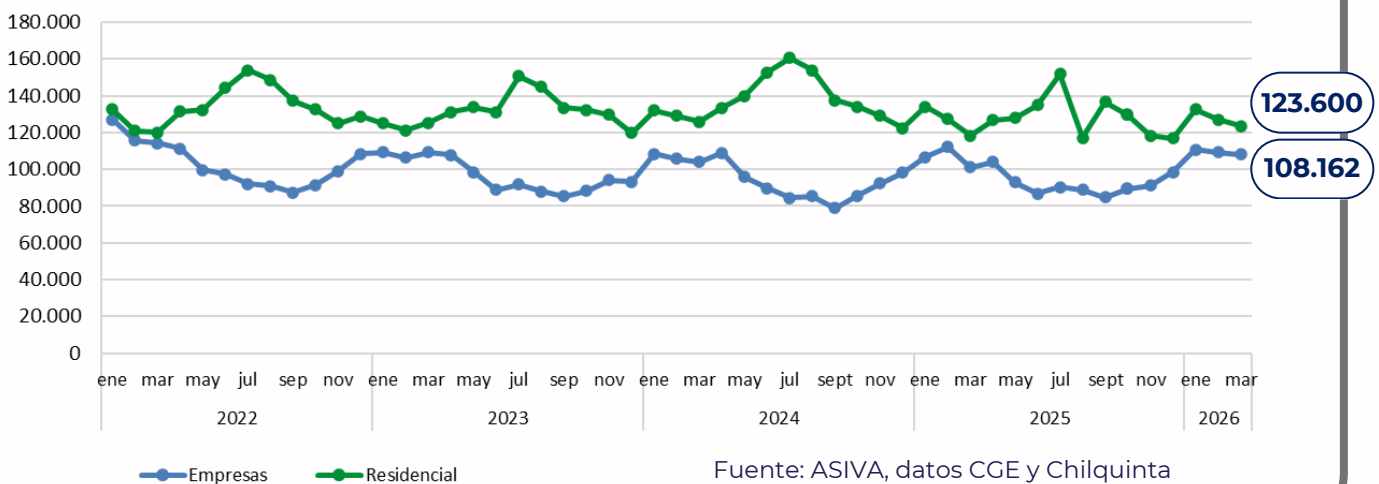
	Industrial	Comercial	Minero	Agrícola	Otros
Var. Interanual	-5%	8%	16%	6%	9%
Var. Mensual	8%	16%	6%	9%	0%

Venta de Energía Eléctrica (MWh)



Fuente: ASIVA, datos CGE y Chilquinta

Comportamiento Venta de Energía Eléctrica, Región de Valparaíso (MWh)



Fuente: ASIVA, datos CGE y Chilquinta

Exportaciones - Febrero 2026

En febrero de 2026, las exportaciones de la Región de Valparaíso alcanzaron 835,5 millones de dólares, registrando un aumento interanual de +67,3%, lo que se tradujo en un crecimiento acumulado de +22,4% en lo va del año.

Aporte sectorial al crecimiento de las exportaciones:

A diferencia del mes previo, la variación interanual de las exportaciones regionales en febrero estuvo incidida positivamente por la Minería, que registró un aumento de +123,1% (+US\$357,6 millones), explicando el resultado del período. Este desempeño fue parcialmente compensado por el sector Industria, que disminuyó -15,5% (-US\$15,2 millones), impulsado principalmente por bebidas, líquidos y alcoholes, mientras que el sector Silvoagropecuario cayó -6,0% (-US\$6,2 millones), asociado a la fruticultura.

Destino de las exportaciones:

- **China** se consolidó como el principal destino de las exportaciones regionales, con **US\$412,6 millones**, representando el **49,4%** del total exportado, seguida por **Estados Unidos (US\$94,2 millones; 11,3%)** y **Brasil (US\$68,9 millones; 8,2%)**.

Exportaciones por bloque económico:

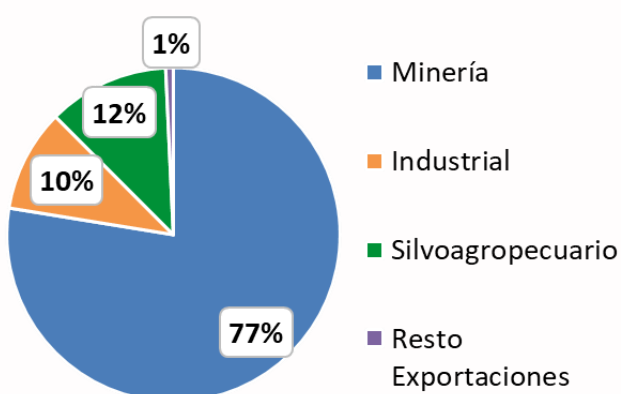
- El principal destino fue **Asia**, con el **66,0%** del total de envíos, con una variación interanual de **+99,0%**. Le siguió América, que explicó el **24,6%** de las exportaciones regionales (considerando América del Norte y del Sur), mientras que Europa representó el **4,6%**, registrando una variación negativa de **-37,3%**.

Exportaciones regionales 2024-2025

	feb-25	mar-25	abr-25	may-25	jun-25	jul-25	ago-25	sep-25	oct-25	nov-25	dic-25	ene-26	feb-26
Exportaciones (MMUS\$)	498,4	892,6	892,7	762,4	590,7	766,6	631,7	727,6	731,1	748,3	995,5	820,8	835,5
Variación interanual (%)	-4,7	84,4	55,1	8,0	20,3	82,2	3,8	31,2	4,4	9,6	48,5	-3,8	67,3
Exportaciones acumuladas (MMUS\$)	1.345,9	2.238,6	3.131,3	3.893,7	4.484,4	5.251,0	5.882,8	6.610,4	7.341,5	8.089,8	9.085,3	820,8	1.656,3
Variación acumulada (%)	11,5	32,4	38,1	31,0	29,5	35,2	30,9	35,2	27,7	25,8	27,9	-3,8	22,4

Fuente: ASIVA con información INE

Exportaciones por sector



Fuente: ASIVA con información INE

Sector económico: Minería concentró el **77,6%** de las exportaciones regionales (+123,1% interanual), seguida por Silvoagropecuario (**11,8%**; -6,0%) e Industria (**9,9%**; -15,5%).

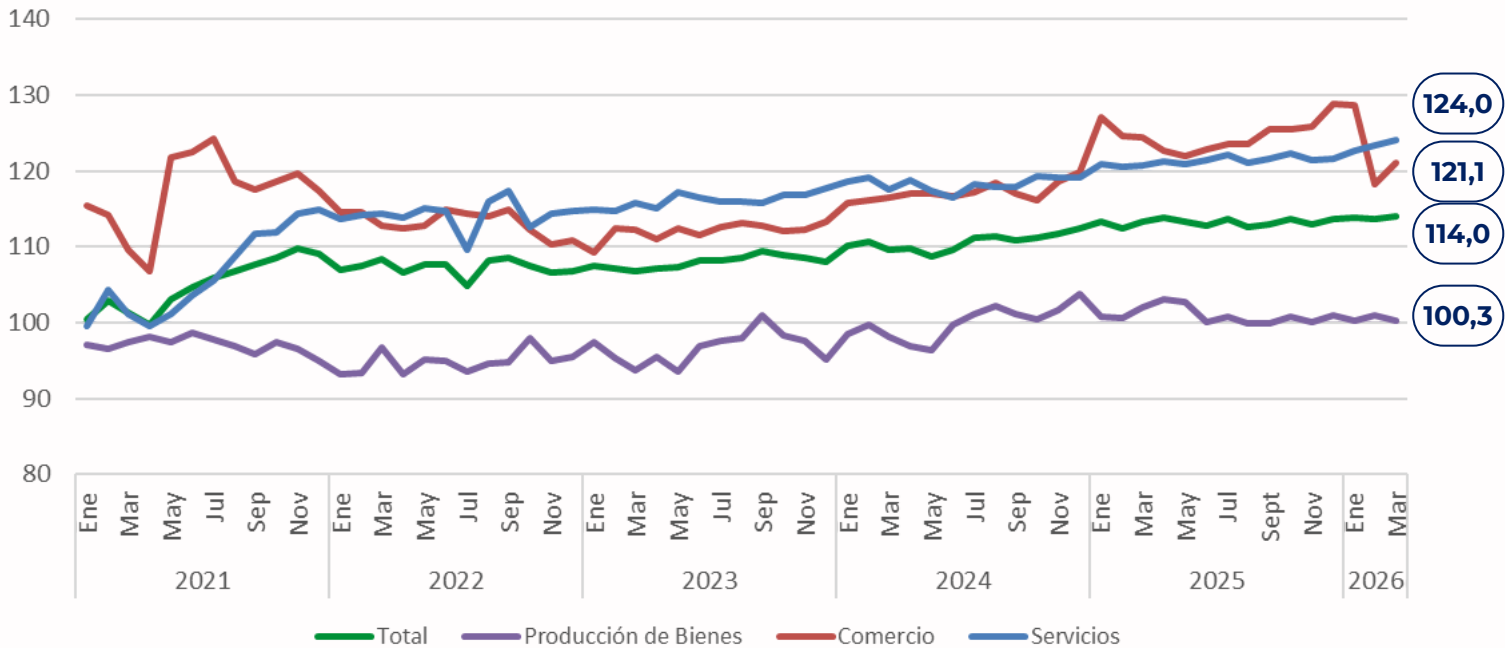
Actividad económica: **Cobre y Hierro** dominaron con **75,8%** de participación (+119,0% interanual). Les siguió la Fruticultura (**11,1%**), mientras que Refinería de Petróleo y Productos Derivados alcanzó una participación de **4,7%**. Alimentos representaron **2,3%**, mientras que Bebidas, Líquidos y Alcoholes (**1,0%**) mostraron un fuerte retroceso en comparación anual.

IMACEC - Marzo 2026

Según datos preliminares, el IMACEC de marzo de 2026 cayó **-0,1%** interanual, explicado por la caída de la producción de bienes, lo que fue parcialmente compensado por el crecimiento de los servicios y el comercio. La serie desestacionalizada aumentó **0,3%** respecto al mes anterior y también **0,3%** en doce meses. El mes registró un día hábil más que marzo de 2025.

El IMACEC no minero presentó un crecimiento interanual de **0,9%**, y en términos desestacionalizados aumentó **0,5%** mensual, registrando un crecimiento de **1,3%** en doce meses.

Evolución del IMACEC, desestacionalizado



Base Año 2018 = 100

Fuente: Banco Central de Chile

1. Producción de bienes

- Retrocedió **-5,2%** interanual, incidiendo por todos sus componentes.
- La minería cayó **-6,5%**, debido a una menor extracción de cobre.
- La industria manufacturera disminuyó **-2,6%**, afectada por menor elaboración de productos pesqueros.
- El resto de bienes cayó **-4,8%**, explicado por la actividad agropecuario-silvícola y pesca extractiva.
- En términos desestacionalizados, la producción de bienes disminuyó **-0,6%** mensual, explicada principalmente por la minería e industria.

2. Comercio

- Creció **5,1%** interanual, explicado por el comercio mayorista, minorista y automotor.
- En el comercio mayorista destacaron mayores ventas de maquinaria y equipos.
- El comercio minorista aumentó por mayores ventas en almacenes de comestibles, establecimientos especializados de vestuario y plataformas online.
- El comercio automotor creció por mayores servicios de mantenciones y ventas de vehículos.
- En términos desestacionalizados, el comercio aumentó **1,9%** mensual, incidido principalmente por el comercio mayorista.

3. Servicios

- Aumentaron **2,1%** interanual, principalmente por los servicios personales, en particular salud.
- En menor medida contribuyeron los servicios empresariales y el transporte.
- En cifras ajustadas por estacionalidad, los servicios crecen **0,4%** mensual, por servicios emp. y personales

INDICADORES NACIONALES

IPC - Marzo 2026 (base 2023=100)



En marzo de 2026, el Índice de Precios al Consumidor (IPC) registró una variación mensual de 1,0%, acumulando +1,4% en el año y +2,8% en doce meses.

Diez de las 13 divisiones del índice aportaron incidencias positivas, mientras que tres presentaron incidencias negativas. Destacaron las alzas en transporte (2,6%, +0,320 pp.) y educación (5,5%, +0,240 pp.), mientras que la principal incidencia negativa provino de bienes y servicios diversos (-0,5%, -0,020 pp.).

↑ División 7: Transportes

- Registró un aumento mensual de 2,6%, con alzas en seis de sus once clases.
- Destacaron combustibles para vehículos personales (8,7%, +0,285 pp.) y transporte aéreo de pasajeros (15,8%, +0,114 pp.). Los restantes productos con incidencias positivas acumularon +0,117 pp.

↑ División 10: Educación

- Consignó un aumento mensual de 5,5%, con alzas en sus cuatro clases.
- Destacaron enseñanza superior (5,0%, +0,100 pp.) y enseñanza preescolar y básica (6,5%, +0,097 pp.).

↓ División 13: Bienes y servicios diversos

- Registró una disminución mensual de -0,5%, con descensos en dos de sus seis clases.
- Destacaron productos para el cuidado personal (-1,4%, -0,031 pp.) y otros artículos personales (-1,4%, -0,002 pp.).

EVOLUCIÓN DEL ÍNDICE DE PRECIOS AL CONSUMIDOR (base 2023=100)

Meses	mar-25	abr-25	may-25	jun-25	jul-25	ago-25	sep-25	oct-25	nov-25	dic-25	ene-26	feb-26	mar-26
Índice	107,70	107,91	108,12	107,68	108,62	108,66	109,14	109,19	109,47	109,26	109,71	109,70	110,8
Variación mensual	0,5%	0,2%	0,2%	-0,4%	0,9%	0,0%	0,4%	0,0%	0,3%	-0,2%	+0,4%	0,0%	1,0%
Variación a 12 meses	4,9%	4,5%	4,4%	4,1%	4,3%	4,0%	4,4%	3,4%	3,4%	3,5%	2,8%	2,4%	2,8%

Fuente: INE

Unidad de Fomento (UF)

La U.F. es una unidad de apreciación del cambio del valor de la moneda, muy utilizada en nuestro país para una serie de operaciones, especialmente financieras. Se utiliza en ahorro y en créditos. Se emplea también bastante en la presentación del valor de los bienes raíces. Igualmente se le usa en forma frecuente para valorar los cánones de arrendamientos y los montos de seguros y del valor de las pólizas. A continuación podemos observar el comportamiento que se espera para **mayo de 2026**.

Día	Valor	Día	Valor
1	40.133,5	6	40.200,1
2	40.146,8	7	40.213,5
3	40.160,1	8	40.226,8
4	40.173,5	9	40.240,1
5	40.186,8	--	--