

SÍNTESIS ECONÓMICA REGIONAL

MARZO 2026

La síntesis económica regional es un estudio que rescata indicadores de la realidad económica del país y la región con información fidedigna de diferentes fuentes, como el INE y el Banco Central, con la intención de recopilar en un solo documento datos de interés para las empresas de la Región de Valparaíso. Este instrumento es elaborado todos los meses por el Departamento de Estudios de ASIVA.

Índice

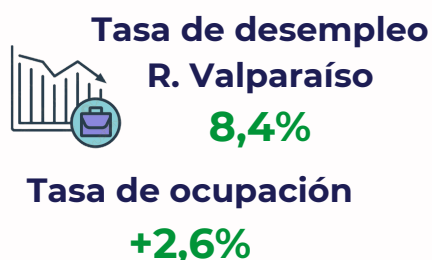
Resumen ejecutivo	2
Empleo	3
Supermercados	4
Producción Manufacturera	5
Generación de energía regional	6
Venta de energía regional	7
Exportaciones	8
PIB Nacional por Región	9
IMACEC	10
IPC y UF	11

SÍNTESIS ECONÓMICA REGIONAL

Resumen ejecutivo

DESTACADO

Trimestre Nov - Ene



Incidencia:

- S. Admin. y de Apoyo: **+41,1%**
- Construcción: **+9,8%**
- Actividades de salud: **+14,8%**

RESUMEN

Interanual - Regional

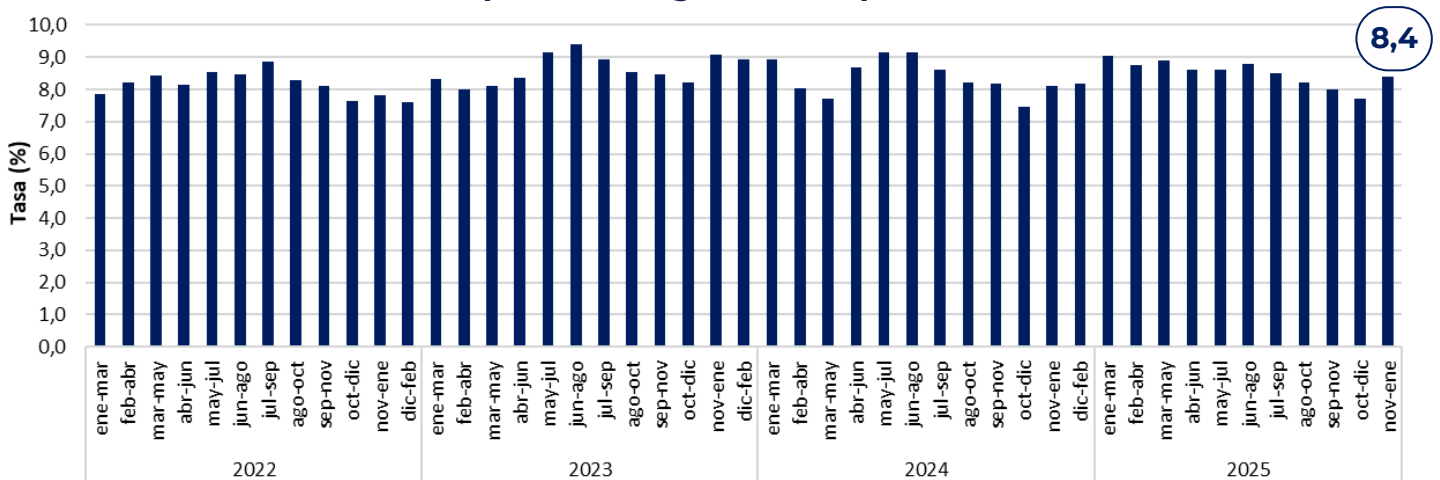


Indicadores	Unidad de medida	Índice nacional	Variación interanual nacional	Índice regional	Variación interanual regional
IMACEC (ene)	Índice desestacionalizado	113,9	-0,1% ↓	--	--
Desempleo (nov-ene)	Tasa de desocupación (%)	8,3	+0,3% ↗	8,4%	+0,3% ↗
Producción Manufacturera (ene)	Índice general	102,8	+5,0% ↗	78,7	-28,0% ↓
Supermercado (ene)	Índice general	101,8	+2,0% ↗	115,3	+2,3% ↗
Exportaciones (ene)	MMUS\$	12.535	+30,1% ↗	820,8	-3,8% ↓

↓ Caída
 ↘ Caída leve
 ↑ Alza
 ↗ Alza leve
 ↗ Alza negativa
 ↘ Caída positiva

Empleo - Noviembre 2025 a Enero 2026

Tasa de Desocupación - Región de Valparaíso, trimestres móviles



Fuente: ASIVA con información INE

Desocupación

La tasa de desocupación regional se situó en **8,4%**, registrando un aumento de **+0,3 pp.** en doce meses, debido a que el crecimiento de la fuerza de trabajo (**+3,0%**) superó al de las personas ocupadas (**+2,6%**), mientras que las personas desocupadas aumentaron **6,8%**, incididas principalmente por quienes se encuentran cesantes (**+7,8%**).

- Tasa de desocupación en mujeres: **9,4%**
- Tasa de desocupación en hombres: **7,6%**

Ocupación

Las personas ocupadas aumentaron **+2,6%** en doce meses, equivalente a **23.874** personas adicionales, con un mayor crecimiento en mujeres (**+4,0%**) que en hombres (**+1,6%**).

- **Edad:** El grupo de 55 años y más fue el que más incidió, con una variación de **+6,3%**.
- **Sectores:** El crecimiento se explicó principalmente por actividades de salud (**+14,8%**), servicios administrativos y de apoyo (**+41,1%**) y construcción (**+9,8%**), mientras que agricultura y pesca (**-14,2%**) registró el principal retroceso.
- **Categoría ocupacional:** Incidieron positivamente las personas trabajadoras por cuenta propia (**+8,3%**) y asalariadas formales (**+2,5%**), mientras que el personal de servicio doméstico (**-20,5%**) presentó la mayor caída.
- **Grupos ocupacionales:** El aumento se explicó por profesionales, científicos e intelectuales (**+15,5%**), directivos y gerentes (**+22,9%**) y agricultores y trabajadores agropecuarios (**+24,0%**), mientras que ocupaciones elementales (**-7,3%**) mostró la principal incidencia negativa.

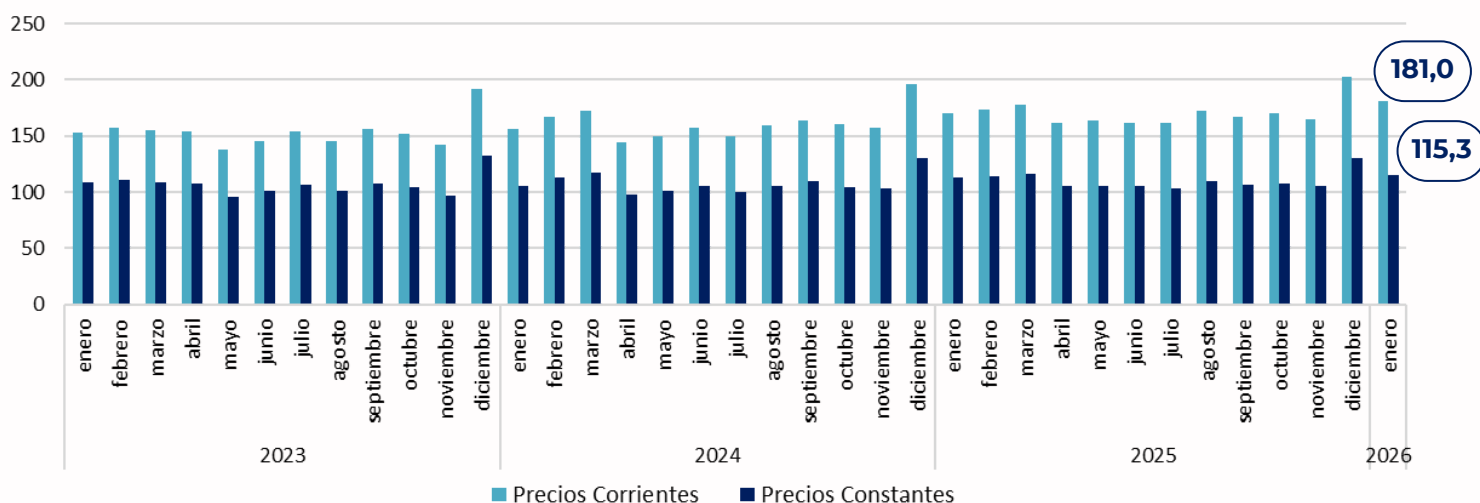
La tasa de ocupación informal alcanzó **29,0%**, disminuyendo **1,2 pp.** en doce meses. La informalidad masculina alcanzó el **28,1%**, disminuyendo **0,2 pp.**, mientras que la femenina disminuyó **2,7 pp.**, situándose en **30,1%**.

Participación laboral

La tasa de participación regional se ubicó en **60,0%**, aumentando **1,2 pp.** en doce meses, mientras que la tasa de ocupación fue **54,9%**, con un incremento de 0,8 pp. En contraste, la población fuera de la fuerza de trabajo disminuyó **1,7%**, incidida principalmente por las personas inactivas habituales (**-3,5%**).

Supermercados - Enero 2026

Índice de Ventas de Supermercados - Región de Valparaíso



Fuente: ASIVA con información INE

ISUP Regional

En enero de 2026, el Índice de Ventas de Supermercados (ISUP) de la Región de Valparaíso, a precios constantes, registró una variación interanual de **+2,3%**, aumentando respecto a diciembre (-0,1%) y acumulando un crecimiento de **+2,3%** en lo que va del año. En comparación con diciembre de 2025, el índice presentó una disminución mensual de **-11,5%**.

A precios corrientes, el ISUP regional creció **6,0%** en doce meses, acumulando un alza de **6,0%** en 2026, mientras que en términos mensuales se observó una disminución de **-10,8%**.

Durante el mes, el efecto calendario fue **positivo** respecto a enero de 2025, debido a la presencia de un jueves menos y un sábado adicional, lo que incidió favorablemente en la variación interanual del indicador.

ISUP Nacional

A nivel nacional, el ISUP a precios constantes registró una variación interanual de **+2,0%**, mientras que en términos mensuales presentó una disminución de **-16,9%**. En este contexto, el resultado regional fue **0,3 pp.** superior al nacional.

Las regiones con mayor incidencia positiva en el índice nacional fueron:

- **Metropolitana: +1,208 pp.**
- **Valparaíso: +0,291 pp.**
- **Los Lagos: +0,190 pp.**

En cuanto a la variación acumulada (enero 2026), **Valparaíso** anotó un **+2,3%**, superada por:

- **Atacama: +4,1%**
- **Arica y Parinacota: +3,8%**
- **Metropolitana: +3,3%**

Producción Manufacturera - Enero 2026

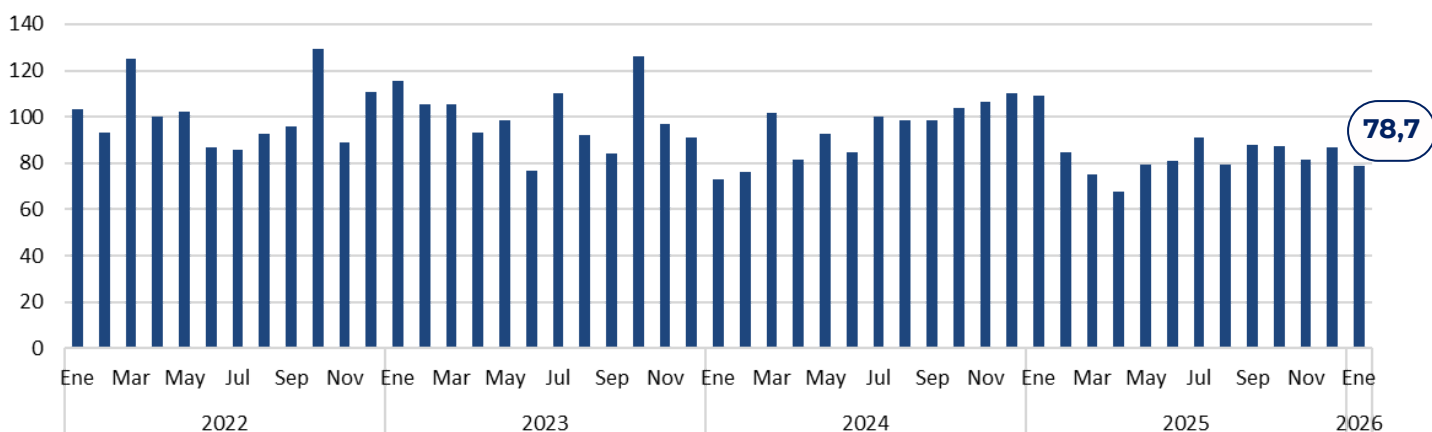
En enero de 2026, la producción manufacturera de la Región de Valparaíso retrocedió **-28,0%** en comparación con igual mes del año anterior, con incidencia positiva del efecto calendario, al registrarse un día hábil más que en enero de 2025.

Las divisiones que más incidieron en la caída fueron: **fabricación de coque y productos de la refinación del petróleo** (-46,6%, -24,574 pp.), **fabricación de maquinaria y equipo n.c.p.** (-71,6%, -3,405 pp.) y **fabricación de sustancias y productos químicos** (-21,6%, -1,229 pp.), acumulando una incidencia negativa conjunta de -29,208 pp.

Por el contrario, las divisiones con incidencia positiva fueron: **elaboración de productos alimenticios** (+9,3%, +1,744 pp.), **elaboración de productos de tabaco** (+34,8%, +0,643 pp.) y **fabricación de vehículos automotores, remolques y semirremolques** (+290,5%, +0,203 pp.), con un impacto conjunto de +2,590 pp.

La variación mensual del índice fue de **-9,1%**, mientras que la variación acumulada en 2026 alcanzó un retroceso de **-28,0%**, profundizando la contracción observada en meses previos

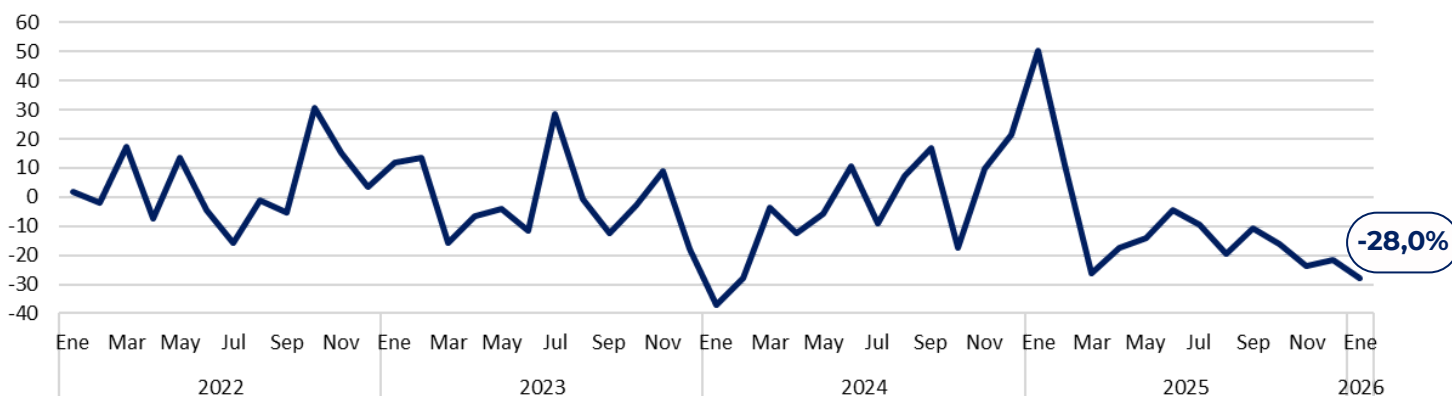
Índice de Producción Manufacturera - Región de Valparaíso



Base Año 2018 = 100

Fuente: ASIVA con información INE

Variación 12 meses Producción Manufacturera (%) - Región de Valparaíso

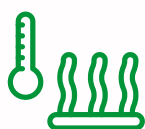


Fuente: ASIVA con información INE

Generación de energía regional - Enero 2026

En enero de 2026, la generación de energía eléctrica en la Región de Valparaíso alcanzó **958.554 MWh**, lo que representó un aumento interanual de **+9,3%**, acumulando un crecimiento de **+9,3%** en lo que va del año. En comparación con diciembre de 2025, se observó un aumento mensual de **+10,5%**.

En contraste con la expansión de la generación, la distribución de energía eléctrica en la región totalizó **466.532 MWh**, registrando una disminución interanual de **-6,5%** y un retroceso acumulado de **-6,5%** en lo que va del año, reflejando una menor demanda eléctrica regional.



Térmica

- Representó el **77,8%** de la generación regional.
- Alcanzó los **745.752 MWh**.
- Avance interanual de **+19,8%**.
- Aumentó **18,0%** respecto al mes anterior.



Hidráulica

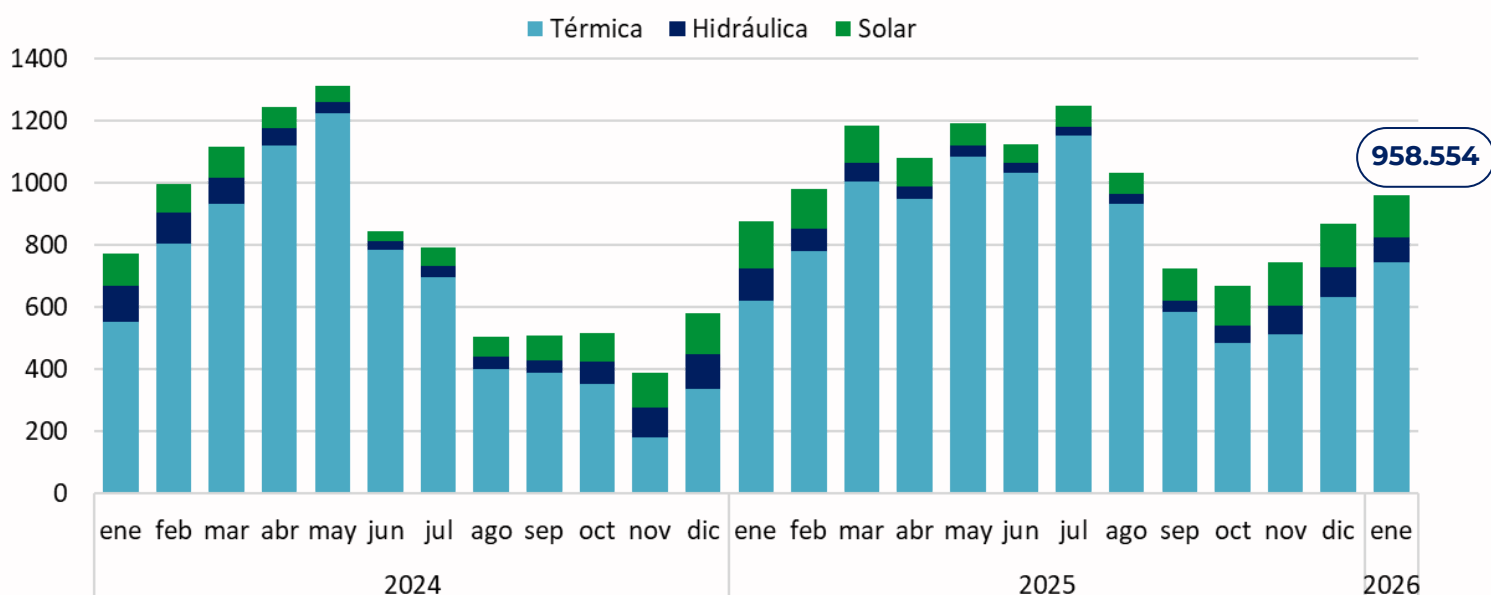
- Representó el **8,3%** de la generación regional.
- Alcanzó los **79.787 MWh**.
- Baja interanual de **-23,3%**.
- Disminuyó **18,0%** respecto al mes anterior.



Solar

- Representó el **13,9%** de la generación regional.
- Totalizó **133.015 MWh**.
- Baja interanual de **-11,8%**.
- Disminuyó **3,9%** respecto al mes anterior.

Generación de Energía Eléctrica (MWh)



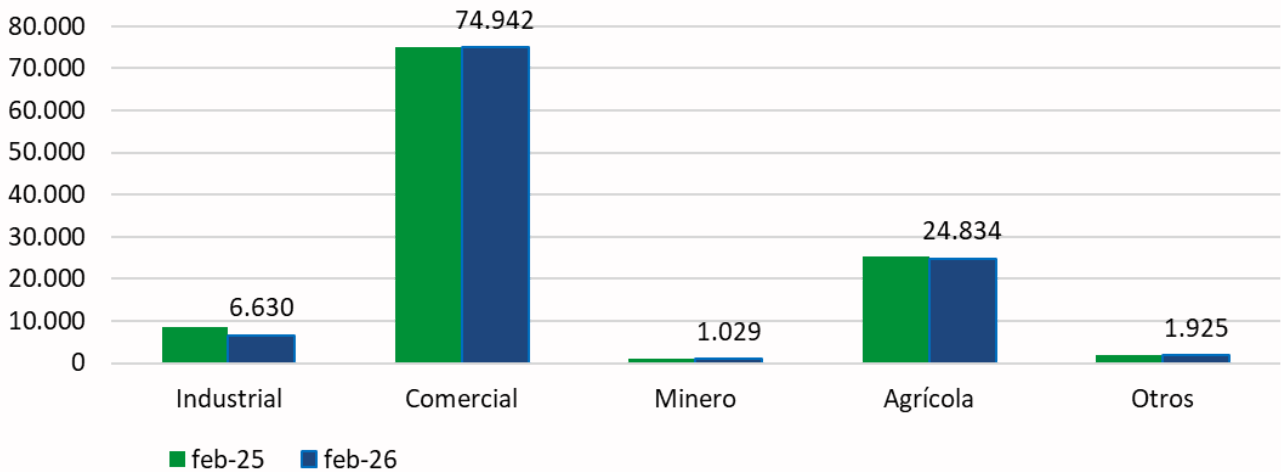
Fuente: ASIVA con información INE

Venta de energía, empresas de la región - Febrero 2026

En febrero de 2026, las ventas totales de energía eléctrica en la región alcanzaron **236.482 MWh**, lo que representa un aumento interanual de **-1,3%** y un aumento de **-2,8%** respecto a diciembre. Este cambio estuvo explicado principalmente por la disminución de **-2,6%** del consumo de empresas en comparación con febrero de 2025 y de **-1,3%** respecto al mes anterior, alcanzando **109.360 MWh**. El consumo residencial presentó una disminución de **-0,1%** interanual y **-4,1%** mensual, totalizando **127.122 MWh**.

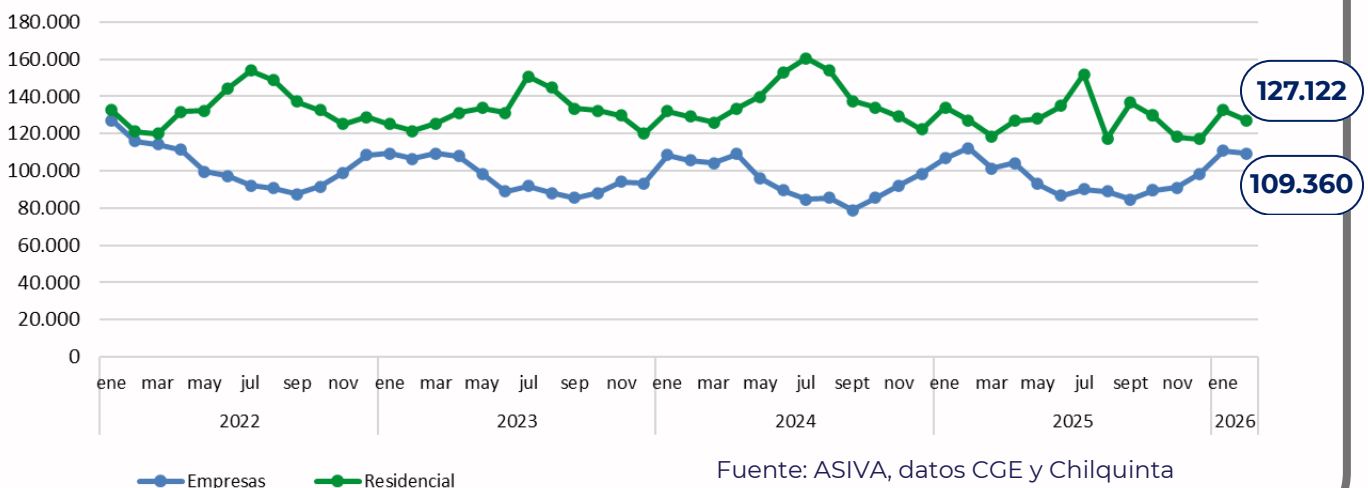
	Industrial	Comercial	Minero	Agrícola	Otros
Var. Interanual	-24%	0%	-9%	-2%	-5%
Var. Mensual	0%	-9%	-2%	-5%	0%

Venta de Energía Eléctrica (MWh)



Fuente: ASIVA, datos CGE y Chilquinta

Comportamiento Venta de Energía Eléctrica, Región de Valparaíso (MWh)



Fuente: ASIVA, datos CGE y Chilquinta

Exportaciones - Enero 2026

En enero de 2026, las exportaciones de la Región de Valparaíso alcanzaron 820,8 millones de dólares, registrando una caída interanual de -3,8%, lo que se tradujo en un retroceso de 3,8% en lo que va del año.

Aporte sectorial al crecimiento de las exportaciones:

A diferencia del mes previo, la variación interanual de las exportaciones regionales en enero estuvo incidida negativamente por la **Minería**, que registró una disminución de **-10,0%** (-US\$54,3 millones), explicando el resultado del período. Este desempeño fue parcialmente compensado por el sector **Industria**, que creció **8,9%** (+US\$10,7 millones), impulsado principalmente por refinería de petróleo y productos derivados, mientras que el sector **Silvoagropecuario** aumentó **2,9%** (+US\$5,2 millones), asociado a la fruticultura.

Destino de las exportaciones:

- **China** se consolidó como el principal destino de las exportaciones regionales, con **US\$418,6 millones**, representando el **51,0%** del total exportado, seguida por **Estados Unidos** (**US\$82,5 millones; 10,1%**) y **Brasil** (**US\$68,0 millones; 8,3%**).

Exportaciones por bloque económico:

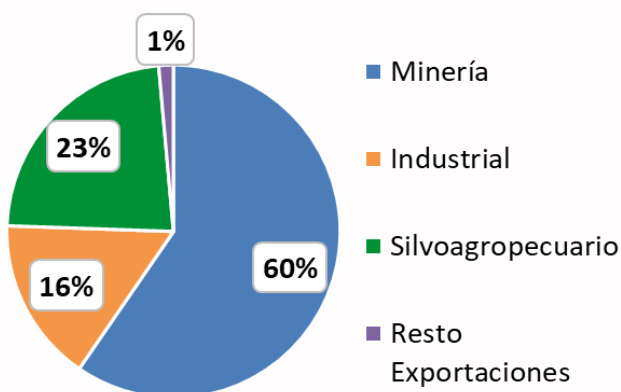
- El principal destino fue **Asia**, concentrando el **59,4%** del total de envíos, con una variación interanual de **-3,3%**. Le siguió **América**, que explicó el **26,7%** de las exportaciones regionales (América del Norte y del Sur), mientras que **Europa** representó el **9,6%**, registrando una variación negativa de **-26,5%**.

Exportaciones regionales 2024-2025

	ene-25	feb-25	mar-25	abr-25	may-25	jun-25	jul-25	ago-25	sep-25	oct-25	nov-25	dic-25	ene-25
Exportaciones (MMUS\$)	847,5	498,4	892,6	892,7	762,4	590,7	766,6	631,7	727,6	731,1	748,3	995,5	820,8
Variación interanual (%)	23,9	-4,7	84,4	55,1	8,0	20,3	82,2	3,8	31,2	4,4	9,6	48,5	-3,8
Exportaciones acumuladas (MMUS\$)	847,5	1.345,9	2.238,6	3.131,3	3.893,7	4.484,4	5.251,0	5.882,8	6.610,4	7.341,5	8.089,8	9.085,3	820,8
Variación acumulada (%)	23,9	11,5	32,4	38,1	31,0	29,5	35,2	30,9	35,2	27,7	25,8	27,9	-3,8

Fuente: ASIVA con información INE

Exportaciones por sector



Fuente: ASIVA con información INE

Sector económico: Minería concentró el **59,6%** de las exportaciones regionales (**-10,0%** interanual), seguida por Silvoagropecuario (**23,0%; +2,9%**) e Industria (**16,0%; +8,9%**).

Actividad económica: **Cobre y Hierro** dominaron con **57,9%** de participación (**-6,5%** interanual). Les siguió la Fruticultura (**22,1%**), mientras que Refinería de Petróleo y Productos Derivados alcanzó una participación de **4,5%**. Alimentos representaron **3,3%**, mientras que Bebidas, Líquidos y Alcoholes (**1,1%**) mostraron un fuerte retroceso en comparación anual.

PRODUCTO INTERNO BRUTO



Producto interno bruto por región, volumen a precios del año anterior encadenado

Referencia 2018 (miles de millones de pesos encadenados)

Región	2015	2016	2017	2018	2019	2020	2021	2022	2023	2024
Arica y Parinacota	1.339	1.355	1.409	1.433	1.419	1.331	1.554	1.665	1.696	1.680
Tarapacá	4.027	3.920	4.077	4.355	4.573	4.392	4.791	4.868	5.022	5.225
Antofagasta	16.094	15.359	14.901	15.986	15.983	15.697	15.560	15.562	16.089	17.257
Atacama	3.657	3.805	3.770	3.687	3.528	3.540	3.958	3.991	4.036	4.081
Coquimbo	5.370	5.435	5.552	5.876	5.956	5.658	6.169	6.126	6.311	6.395
Valparaíso	13.303	13.708	13.928	13.989	13.948	13.087	14.406	15.258	15.288	15.551
Metropolitana de Santiago	73.320	74.877	75.708	78.215	78.931	72.170	81.945	84.131	84.396	85.941
OHiggins	7.444	7.603	7.501	7.930	7.882	7.589	8.310	8.328	8.211	8.686
Maule	6.498	6.632	6.644	7.186	7.148	7.049	7.651	7.898	8.046	8.464
Ñuble	2.487	2.626	2.594	2.775	2.786	2.693	3.016	3.121	3.066	3.176
Del Bío Bío	10.389	10.562	10.801	11.337	11.499	10.865	11.864	12.202	12.917	13.241
La Araucanía	4.673	4.944	5.042	5.241	5.325	5.075	5.708	5.956	6.072	6.255
Los Ríos	2.271	2.344	2.382	2.498	2.503	2.403	2.639	2.709	2.706	2.821
Los Lagos	5.428	5.607	6.033	6.422	6.563	6.225	6.722	6.957	7.047	7.156
Aysén	1.086	1.088	1.200	1.228	1.243	1.138	1.176	1.198	1.297	1.294
Magallanes	1.726	1.820	1.862	1.843	1.934	1.689	1.813	1.912	1.943	2.052
Subtotal regionalizado	158.928	161.597	163.395	170.000	171.221	160.606	176.984	181.301	183.793	189.167
Extrarregional	17.706	18.132	18.773	19.435	19.415	18.320	22.270	22.219	20.702	20.737
Producto Interno Bruto	176.630	179.726	182.166	189.435	190.637	178.925	199.170	203.460	204.521	209.929

Fuente: Banco Central de Chile

Producto interno bruto por región, volumen a precios del año anterior encadenado

Referencia 2018 (miles de millones de pesos encadenados)

Participación anual (%)

Región	2014	2015	2016	2017	2018	2019	2020	2021	2022	2023	2024
Arica y Parinacota	0,8%	0,8%	0,8%	0,9%	0,8%	0,8%	0,8%	0,9%	0,9%	0,9%	0,9%
Tarapacá	2,6%	2,5%	2,4%	2,5%	2,6%	2,7%	2,7%	2,7%	2,7%	2,7%	2,8%
Antofagasta	10,3%	10,1%	9,5%	9,1%	9,4%	9,3%	9,8%	8,8%	8,6%	8,8%	9,1%
Atacama	2,4%	2,3%	2,4%	2,3%	2,2%	2,1%	2,2%	2,2%	2,2%	2,2%	2,2%
Coquimbo	3,4%	3,4%	3,4%	3,4%	3,5%	3,5%	3,5%	3,5%	3,4%	3,4%	3,4%
Valparaíso	8,5%	8,4%	8,5%	8,5%	8,2%	8,1%	8,1%	8,1%	8,4%	8,3%	8,2%
Metropolitana de Santiago	46,0%	46,1%	46,3%	46,3%	46,0%	46,1%	44,9%	46,3%	46,4%	45,9%	45,4%
OHiggins	4,5%	4,7%	4,7%	4,6%	4,7%	4,6%	4,7%	4,7%	4,6%	4,5%	4,6%
Maule	3,9%	4,1%	4,1%	4,1%	4,2%	4,2%	4,4%	4,3%	4,4%	4,4%	4,5%
Ñuble	1,5%	1,6%	1,6%	1,6%	1,6%	1,6%	1,7%	1,7%	1,7%	1,7%	1,7%
Del Bío Bío	6,5%	6,5%	6,5%	6,6%	6,7%	6,7%	6,8%	6,7%	6,7%	7,0%	7,0%
La Araucanía	2,9%	2,9%	3,1%	3,1%	3,1%	3,1%	3,2%	3,2%	3,3%	3,3%	3,3%
Los Ríos	1,4%	1,4%	1,5%	1,5%	1,5%	1,5%	1,5%	1,5%	1,5%	1,5%	1,5%
Los Lagos	3,4%	3,4%	3,5%	3,7%	3,8%	3,8%	3,9%	3,8%	3,8%	3,8%	3,8%
Aysén	0,7%	0,7%	0,7%	0,7%	0,7%	0,7%	0,7%	0,7%	0,7%	0,7%	0,7%
Magallanes	1,1%	1,1%	1,1%	1,1%	1,1%	1,1%	1,1%	1,0%	1,1%	1,1%	1,1%

Fuente: Banco Central de Chile

Datos destacados

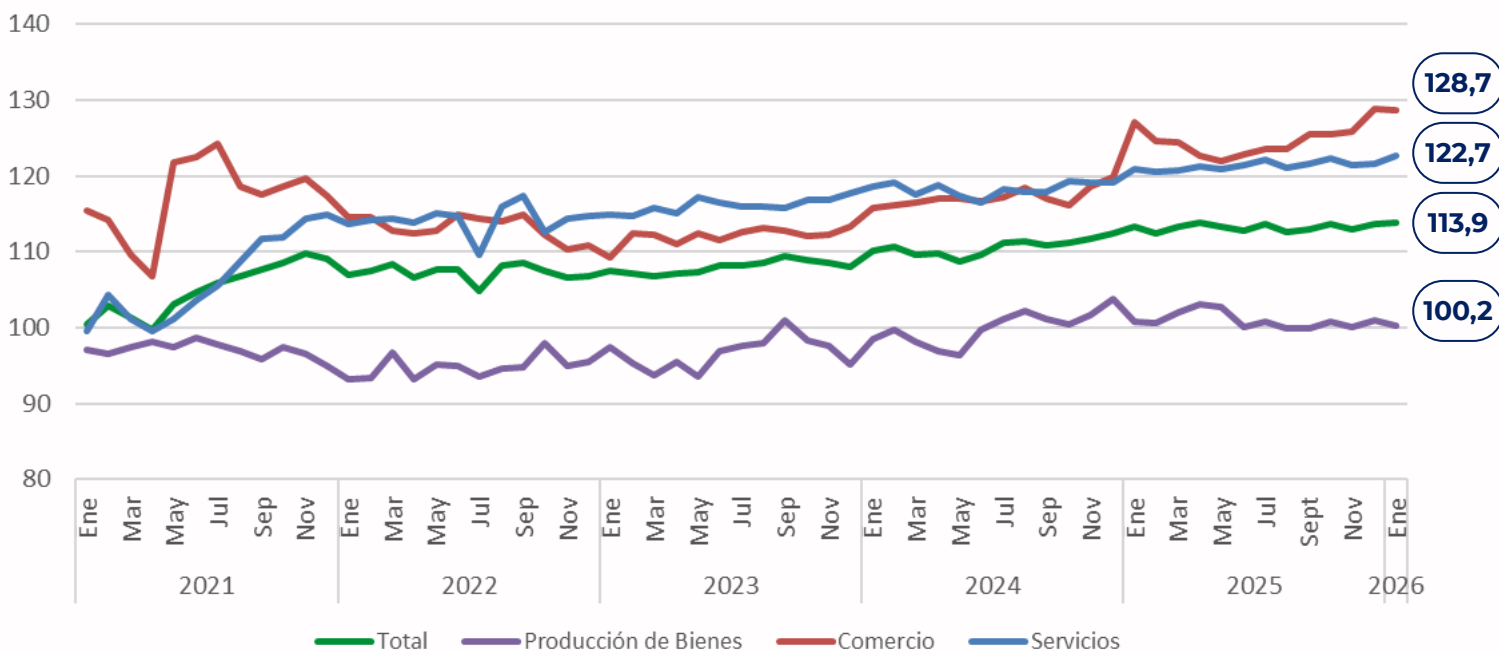
- La Región de Valparaíso aportó un **8,2%** al subtotal regionalizado del PIB 2024.
- Ocupó el **tercer lugar**, después de:
 - Región Metropolitana (**45,4%**).
 - Región de Antofagasta (**9,1%**).
- El PIB de la Región de Valparaíso creció un **1,7%** en 2024 respecto a 2023.

IMACEC - Enero 2026

Según datos preliminares, el IMACEC de enero de 2026 cayó **-0,1%** interanual, explicado por la caída de la producción de bienes, lo que fue parcialmente compensado por el crecimiento de los servicios. La serie desestacionalizada aumentó **0,2%** respecto al mes anterior y **0,5%** en doce meses. El mes registró un día hábil menos que enero de 2025.

El IMACEC no minero no presentó variación interanual, y en términos desestacionalizados aumentó 0,1% mensual, registrando un crecimiento de **0,7%** en doce meses.

Evolución del IMACEC, desestacionalizado



1. Producción de bienes

- Retrocedió **-1,5%** interanual, incida por todos sus componentes.
- La minería cayó **-1,0%**, debido a una menor extracción de cobre.
- La industria manufacturera disminuyó **-1,7%**, afectada por menor elaboración de químicos y alimentos.
- El resto de bienes cayó **-1,9%**, explicado por la actividad agropecuario-silvícola.
- En términos desestacionalizados, la producción de bienes disminuyó **-0,7%** mensual, explicada principalmente por el resto de bienes.

2. Comercio

- Creció **0,4%** interanual, explicado por el comercio minorista y automotor, lo que fue parcialmente compensado por menores ventas mayoristas.
- En el comercio minorista destacaron mayores ventas en almacenes de comestibles, vestuario y plataformas online.
- El comercio automotor aumentó por mayores ventas de vehículos.
- El comercio mayorista cayó por menores ventas de alimentos, particularmente exportadoras de fruta.
- En términos desestacionalizados, el comercio disminuyó **-0,1%** mensual, incidido por el mayorista.

3. Servicios

- Aumentaron **1,4%** interanual, principalmente por los servicios personales, en particular salud.
- En cifras ajustadas por estacionalidad, los servicios crecieron **0,8%** mensual, determinados por los servicios personales

INDICADORES NACIONALES

IPC - Febrero 2026 (base 2023=100)



En febrero de 2026, el Índice de Precios al Consumidor (IPC) registró una variación mensual de 0,0%, acumulando +0,4% en el año y +2,4% en doce meses.

Seis de las 13 divisiones del índice aportaron incidencias positivas, mientras que siete presentaron incidencias negativas. Destacaron las alzas en vestuario y calzado (2,3%, +0,056 pp.) y alimentos y bebidas no alcohólicas (0,2%, +0,040 pp.), mientras que la principal incidencia negativa provino de vivienda y servicios básicos (-0,4%, -0,081 pp.).

↑ División 3: Vestuario y calzado

- Registró un aumento mensual de 2,3%, con alzas en tres de sus cuatro clases.
- Destacaron vestuario (3,2%, +0,046 pp.) y calzado (1,0%, +0,009 pp.). Los restantes productos con incidencias positivas acumularon +0,045 pp.

↑ División 1: Alimentos y bebidas no alcohólicas

- Consignó un aumento mensual de 0,2%, con alzas en ocho de sus quince clases.
- Destacaron carnes (0,9%, +0,046 pp.) y agua embotellada (3,3%, +0,011 pp.).

↓ División 4: Vivienda y servicios básicos

- Registró una disminución mensual de -0,4%, con descensos en tres de sus diez clases.
- Destacaron suministro de electricidad (-1,7%, -0,059 pp.) y gastos comunes (-2,7%, -0,040 pp.)

EVOLUCIÓN DEL ÍNDICE DE PRECIOS AL CONSUMIDOR (base 2023=100)

Meses	feb-25	mar-25	abr-25	may-25	jun-25	jul-25	ago-25	sep-25	oct-25	nov-25	dic-25	ene-26	feb-26
Índice	107,16	107,70	107,91	108,12	107,68	108,62	108,66	109,14	109,19	109,47	109,26	109,71	109,70
Variación mensual	0,4%	0,5%	0,2%	0,2%	-0,4%	0,9%	0,0%	0,4%	0,0%	0,3%	-0,2%	+0,4%	0,0%
Variación a 12 meses	4,7%	4,9%	4,5%	4,4%	4,1%	4,3%	4,0%	4,4%	3,4%	3,4%	3,5%	2,8%	2,4%

Fuente: INE

Unidad de Fomento (UF)

La U.F. es una unidad de apreciación del cambio del valor de la moneda, muy utilizada en nuestro país para una serie de operaciones, especialmente financieras. Se utiliza en ahorro y en créditos. Se emplea también bastante en la presentación del valor de los bienes raíces. Igualmente se le usa en forma frecuente para valorar los cánones de arrendamientos y los montos de seguros y del valor de las pólizas. A continuación podemos observar el comportamiento que se espera para **abril de 2026**.

Día	Valor	Día	Valor
1	39.841,72	6	39.841,72
2	39.841,72	7	39.841,72
3	39.841,72	8	39.841,72
4	39.841,72	9	39.841,72
5	39.841,72	--	--