

SÍNTESIS ECONÓMICA REGIONAL

FEBRERO 2026

La síntesis económica regional es un estudio que rescata indicadores de la realidad económica del país y la región con información fidedigna de diferentes fuentes, como el INE y el Banco Central, con la intención de recopilar en un solo documento datos de interés para las empresas de la Región de Valparaíso. Este instrumento es elaborado todos los meses por el Departamento de Estudios de ASIVA.

Índice

Resumen ejecutivo	2
Empleo	3
Supermercados	4
Producción Manufacturera	5
Generación de energía regional	6
Venta de energía regional	7
Exportaciones	8
PIB Nacional por Región	9
IMACEC	10
IPC y UF	11

SÍNTESIS ECONÓMICA REGIONAL

Resumen ejecutivo

DESTACADO

Trimestre Oct-Dic

Tasa de desempleo

R. Valparaíso

7,7%



Tasa de ocupación

+3,2%

Incidencia:

- S. Admin. y de Apoyo: **+37,5%**
- Construcción: **+15,1%**
- Actividades de salud: **+14,6%**

RESUMEN

Interanual - Regional

P.Manufacturera

Exportaciones

Supermercados



-21,7% ↓
Diciembre



+48,5% ↑
Diciembre



-0,1% ↓
Diciembre



Variación mensual **+0,4%** ↑

Variación acumulada **+0,4%** ↑

Variación a 12 meses **+2,8%** ↑

+0,4% ↑

+0,4% ↑

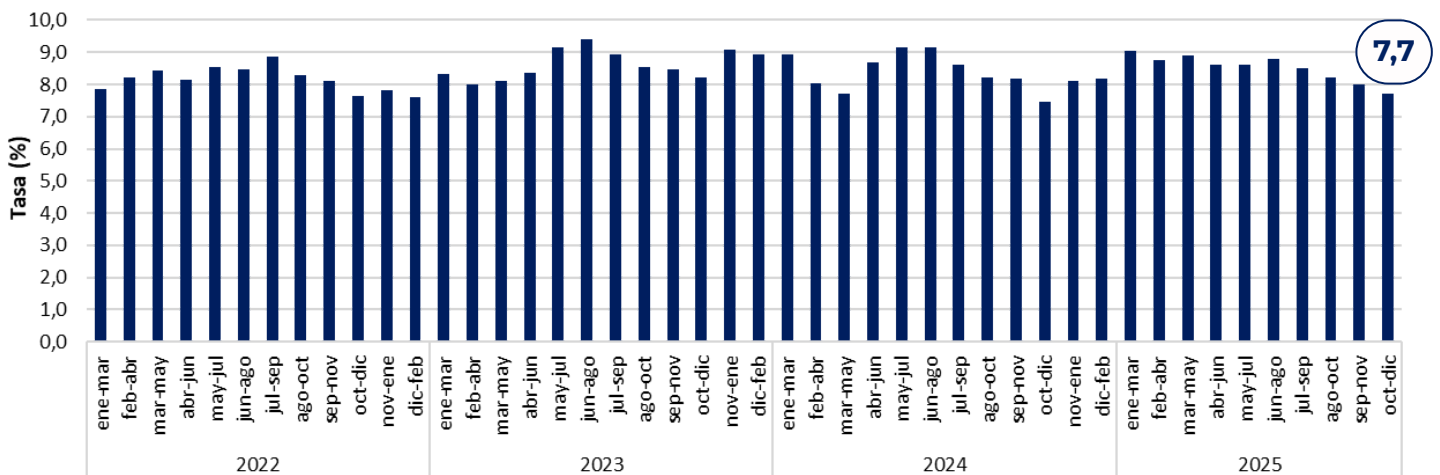
+2,8% ↑

Indicadores	Unidad de medida	Índice nacional	Variación interanual nacional	Índice regional	Variación interanual regional
IMACEC (dic)	Índice desestacionalizado	113,9	+1,7% ↑	--	--
Desempleo (oct-dic)	Tasa de desocupación (%)	8,0	+1,4% ↑	7,7%	+0,2% ↑
Producción Manufacturera (dic)	Índice general	107,6	+0,2% ↑	86,3	-21,7% ↓
Supermercado (dic)	Índice general	122,3	-1,5% ↓	130,4	-0,1% ↓
Exportaciones (dic)	MMUS\$	10.195	+13,5% ↑	995,5	+48,5% ↑

↓ Caída
 ↘ Caída leve
 ↑ Alza
 ↗ Alza leve
 ↗ Alza negativa
 ↘ Caída positiva

Empleo - Octubre a Diciembre 2025

Tasa de Desocupación - Región de Valparaíso, trimestres móviles



Fuente: ASIVA con información INE

Desocupación

La tasa de desocupación regional se situó en **7,7%**, registrando un aumento de **+0,2 pp.** en doce meses, debido a que el crecimiento de la fuerza de trabajo (**+3,5%**) superó al de las personas ocupadas (**+3,2%**), mientras que las personas desocupadas aumentaron **6,8%**, incididas principalmente por quienes buscan trabajo por primera vez (**+19,8%**).

- Tasa de desocupación en mujeres: **8,2%**
- Tasa de desocupación en hombres: **7,3%**

Ocupación

Las personas ocupadas aumentaron **+3,2%** en doce meses, equivalente a **28.860** personas adicionales, con un mayor crecimiento en mujeres (**+5,3%**) que en hombres (**+1,6%**).

- **Edad:** El grupo de 55 años y más fue el que más incidió, con una variación de **+7,8%**.
- **Sectores:** El crecimiento se explicó principalmente por actividades de salud (**+14,6%**), construcción (**+15,1%**) y servicios administrativos y de apoyo (**+37,5%**), mientras que agricultura y pesca (**-17,0%**) registró el principal retroceso.
- **Categoría ocupacional:** Incidieron positivamente las personas trabajadoras por cuenta propia (**+9,8%**) y asalariadas formales (**+2,6%**), mientras que el personal de servicio doméstico (**-11,0%**) presentó la mayor caída.
- **Grupos ocupacionales:** El aumento se explicó por profesionales, científicos e intelectuales (**+10,4%**), directivos y gerentes (**+26,8%**) y artesanos y operarios de oficios (**+5,8%**), mientras que ocupaciones elementales (**-6,8%**) mostró la principal incidencia negativa.

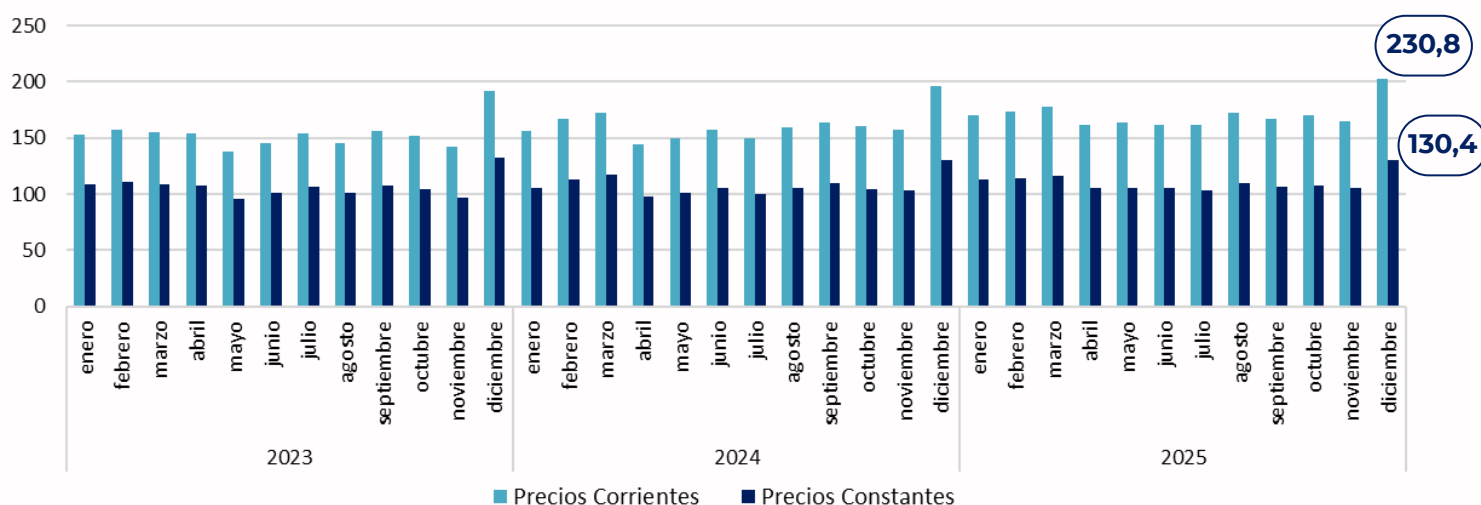
La tasa de ocupación informal alcanzó **29,4%**, disminuyendo **0,1 pp.** en doce meses. La informalidad masculina alcanzó el **28,2%**, aumentando **0,6 pp.**, mientras que la femenina disminuyó **1,2 pp.**, situándose en **30,8%**

Participación laboral

La tasa de participación regional se ubicó en **59,6%**, aumentando **1,4 pp.** en doce meses, mientras que la tasa de ocupación fue **55,0%**, con un incremento de **1,2 pp.** En contraste, la población fuera de la fuerza de trabajo disminuyó **2,4%**, incidida principalmente por las personas inactivas habituales (**-4,5%**)

Supermercados - Diciembre 2025

Índice de Ventas de Supermercados - Región de Valparaíso



Fuente: ASIVA con información INE

ISUP Regional

En diciembre de 2025, el Índice de Ventas de Supermercados (ISUP) de la Región de Valparaíso, a precios constantes, registró una variación interanual de **-0,1%**, retrocediendo respecto a noviembre (**-1,5%**) y acumulando un crecimiento de **+2,3%** al cierre del año. En comparación con noviembre de 2025, el índice presentó un aumento mensual de **+24,1%**.

A precios corrientes, el ISUP regional creció **3,4%** en doce meses, acumulando un alza de **5,8%** en 2025, mientras que en términos mensuales se observó un incremento de **22,9%**.

Durante el mes, el efecto calendario fue **negativo** respecto a diciembre de 2024, debido a la presencia de dos miércoles más y un domingo menos, junto con un feriado adicional, lo que incidió desfavorablemente en la variación interanual del indicador.

ISUP Nacional

A nivel nacional, el ISUP a precios constantes registró una variación interanual de **-1,5%**, acumulando un crecimiento de **1,2%** a diciembre de 2025, mientras que en términos mensuales presentó un aumento de **20,1%**. En este contexto, el resultado regional fue **1,4 pp.** superior al nacional

Las regiones con mayor incidencia positiva en el índice nacional fueron:

- **Metropolitana: -0,448 pp.**
- **Biobío: -0,249 pp.**
- **La Araucanía: -0,226 pp.**

En cuanto a la variación acumulada (enero-diciembre 2025), **Valparaíso** anotó un **+2,3%**, superada por:

- **Aysén: +4,3%**
- **Magallanes: +3,5%**
- **Los Lagos: +2,6%**

INDICADORES REGIONALES



Producción Manufacturera - Diciembre 2025

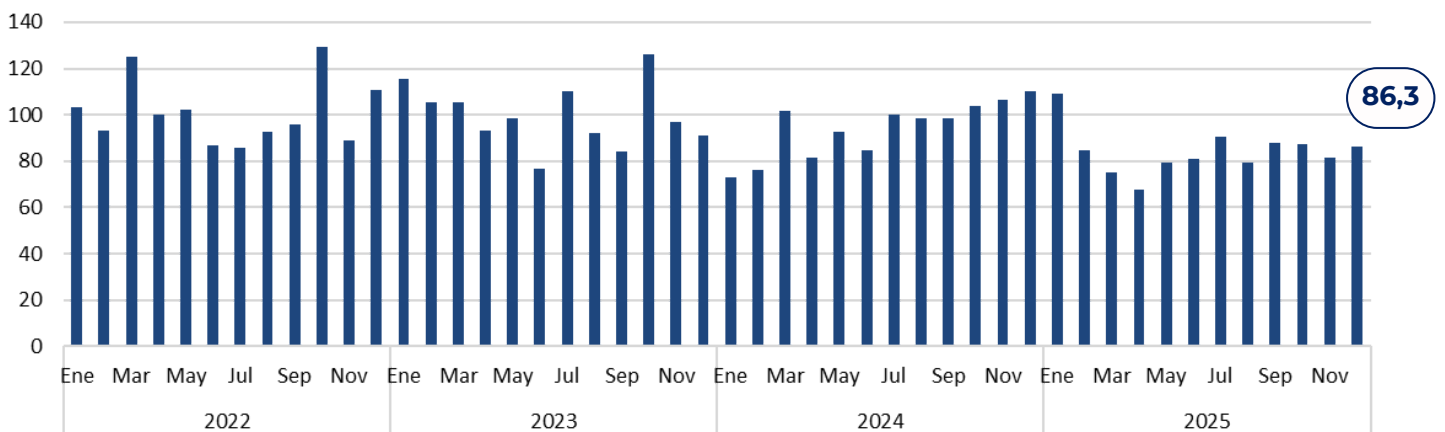
En diciembre de 2025, la producción manufacturera de la Región de Valparaíso retrocedió **-21,7%** en comparación con igual mes del año anterior, sin incidencia del efecto calendario, al registrarse la misma cantidad de días hábiles que en diciembre de 2024.

Las divisiones que más incidieron en la caída fueron: fabricación de coque y productos de la refinación del petróleo (**-33,0%, -17,902 pp.**), elaboración de productos alimenticios (**-10,5%, -1,874 pp.**) y elaboración de bebidas alcohólicas y no alcohólicas (**-15,3%, -1,309 pp.**), acumulando una incidencia negativa conjunta de **-21,085 pp.**

Por el contrario, las divisiones con incidencia positiva fueron: elaboración de productos de tabaco (**+45,9%, +0,913 pp.**), fabricación de metales comunes y de productos elaborados de metal, excepto maquinaria y equipo (**+331,6%, +0,531 pp.**) y fabricación de equipo eléctrico (**+41,4%, +0,286 pp.**), con un impacto conjunto de **+1,730 pp.**

La variación mensual del índice fue de **+6,2%**, mientras que la variación acumulada en 2025 alcanzó un retroceso de **-10,5%**, profundizando la contracción observada en meses previos.

Índice de Producción Manufacturera - Región de Valparaíso



Base Año 2018 = 100

Fuente: ASIVA con información INE

Variación 12 meses Producción Manufacturera (%) - Región de Valparaíso

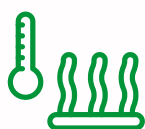


Fuente: ASIVA con información INE

Generación de energía regional - Diciembre 2025

En diciembre de 2025, la generación de energía eléctrica en la Región de Valparaíso alcanzó **867.518 MWh**, lo que representó un aumento interanual de **+49,1%**, acumulando un crecimiento de **+22,4%** en lo que va del año. En comparación con noviembre de 2025, se observó un aumento mensual de **+16,8%**.

En contraste con la expansión de la generación, la distribución de energía eléctrica en la región totalizó **420.771 MWh**, registrando una disminución interanual de **-5,9%** y un retroceso acumulado de **-4,3%** en lo que va del año, reflejando una menor demanda eléctrica regional.



Térmica

- Representó el **72,8%** de la generación regional.
- Alcanzó los **631.750 MWh**.
- Avance interanual de **87,6%**.
- Aumentó **23,6%** respecto al mes anterior.



Hidráulica

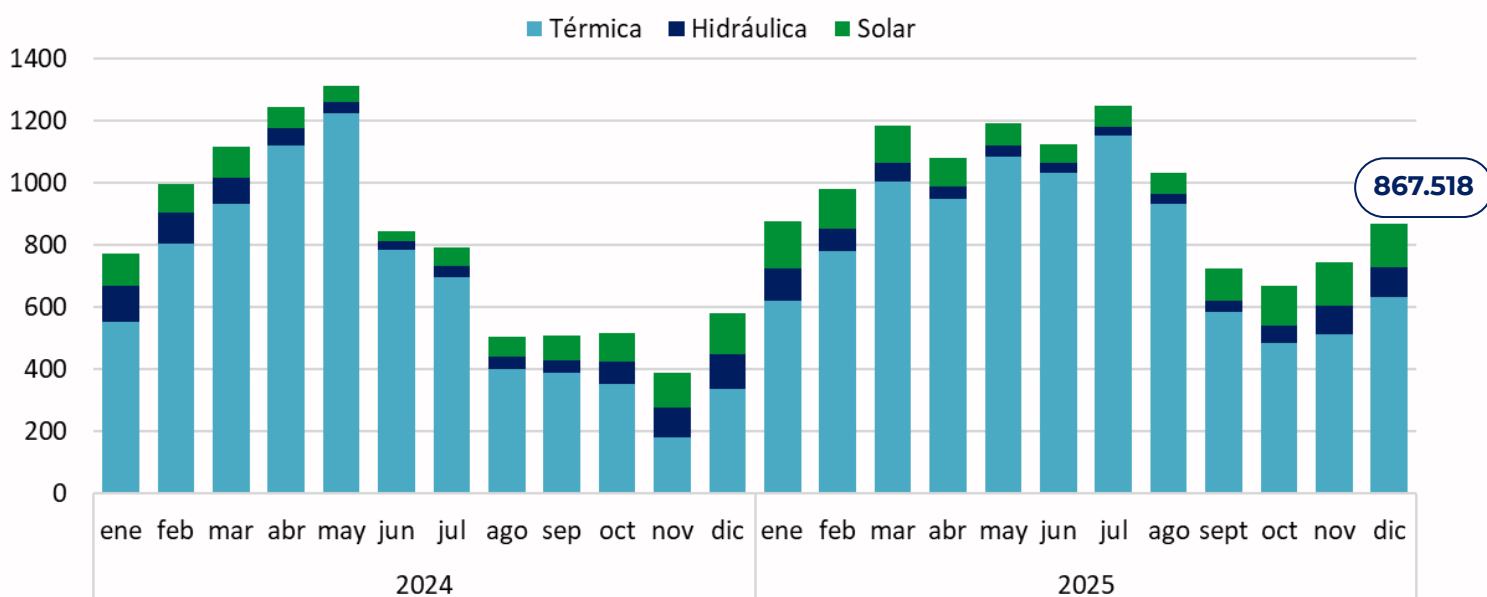
- Representó el **11,2%** de la generación regional.
- Alcanzó los **97.324 MWh**.
- Baja interanual de **-12,2%**.
- Subió **4,2%** respecto al mes anterior.



Solar

- Representó el **16,0%** de la generación regional.
- Totalizó **138.444 MWh**.
- Avance interanual de **3,0%**.
- Creció **0,2%** respecto al mes anterior.

Generación de Energía Eléctrica (MWh)



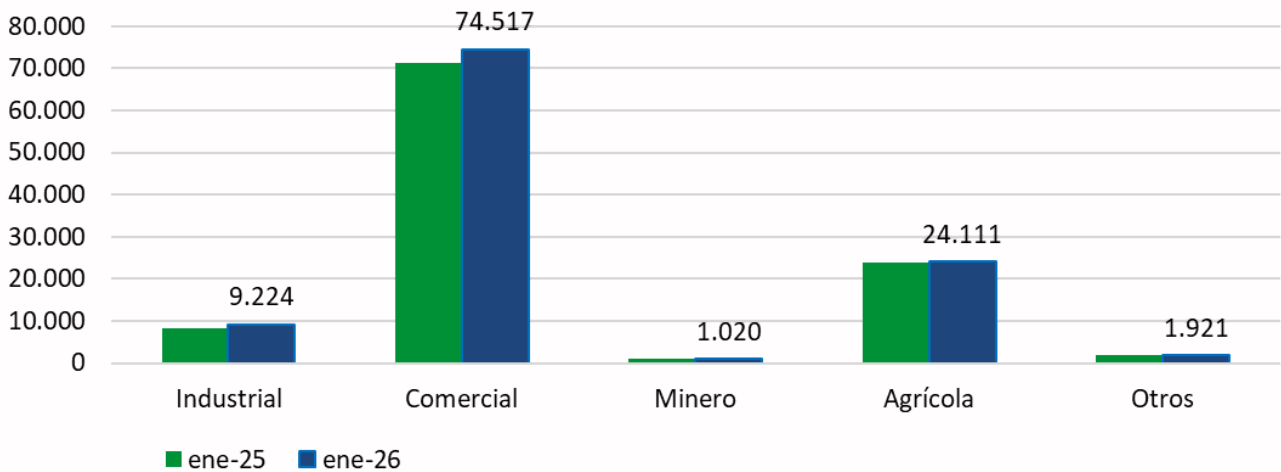
Fuente: ASIVA con información INE

Venta de energía, empresas de la región - Enero 2026

En enero de 2026, las ventas totales de energía eléctrica en la región alcanzaron **243.806 MWh**, lo que representa un aumento interanual de **+1,1%** y un aumento de **13,4%** respecto a octubre. Este cambio estuvo explicado principalmente por el aumento de +3,8% del consumo de empresas en comparación con enero de 2025 y de **+8,1%** respecto al mes anterior, alcanzando **98.290 MWh**. El consumo residencial presentó una disminución de **-1,1%** interanual y un aumento de **+13,4%** mensual, totalizando **132.569 MWh**.

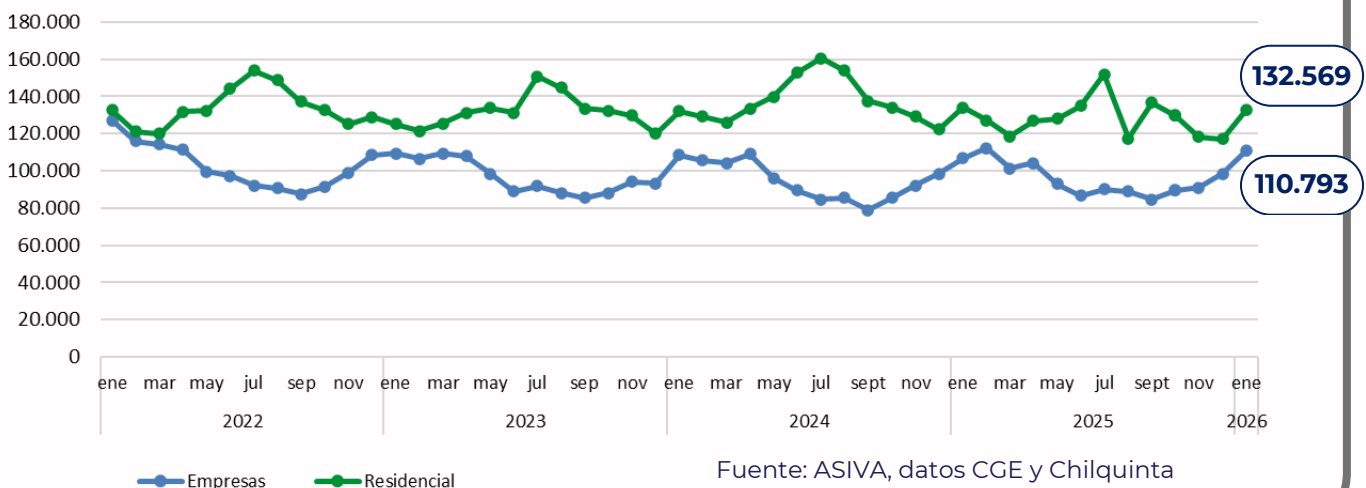
	Industrial	Comercial	Minero	Agrícola	Otros
Var. Interanual	10%	4%	-1%	1%	1%
Var. Mensual	4%	-1%	1%	1%	0%

Venta de Energía Eléctrica (MWh)



Fuente: ASIVA, datos CGE y Chilquinta

Comportamiento Venta de Energía Eléctrica, Región de Valparaíso (MWh)



Fuente: ASIVA, datos CGE y Chilquinta

Exportaciones - Diciembre 2025

En diciembre de 2025, las exportaciones de la Región de Valparaíso alcanzaron 995,5 millones de dólares, registrando un crecimiento interanual de +48,5%, lo que permitió acumular un aumento de 27,9% en lo que va del año.

Aporte sectorial al crecimiento de las exportaciones:

A diferencia del mes previo, el crecimiento interanual de las exportaciones regionales en diciembre estuvo liderado por la Minería, que registró un aumento de **55,0% (+US\$229,7 millones)**, consolidándose como el principal motor del resultado mensual. Este desempeño fue complementado por el sector Silvoagropecuario, que creció **59,8% (+US\$75,6 millones)** impulsado por la fruticultura, mientras que la Industria mostró un avance de **18,1% (+US\$21,5 millones)**, asociado principalmente al resto de industria y alimentos.

Destino de las exportaciones:

- China se consolidó como el principal destino de las exportaciones regionales, con **US\$490,5 millones**, representando el **49,3%** del total exportado, seguida por India (**US\$129,7 millones; 13,0%**) y Brasil (**US\$85,5 millones; 8,6%**)

Exportaciones por bloque económico:

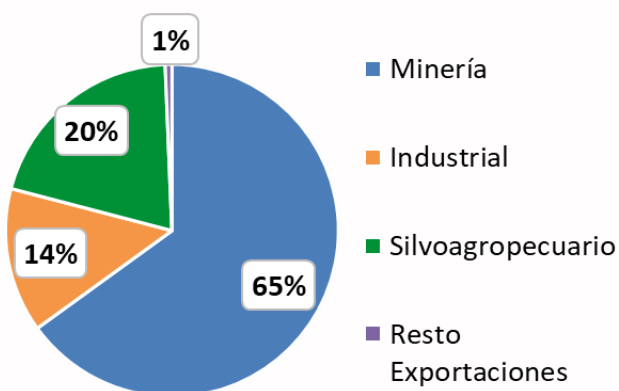
- El principal destino fue Asia, concentrando el **69,8%** del total de envíos, con un crecimiento interanual de **71,6%**. Le siguió América, que explicó el **22,8%** de las exportaciones regionales (América del Norte y del Sur), mientras que Europa representó el **4,0%**, registrando una variación negativa de **-40,2%**.

Exportaciones regionales 2024-2025

	dic-24	ene-25	feb-25	mar-25	abr-25	may-25	jun-25	jul-25	ago-25	sep-25	oct-25	nov-25	dic-25
Exportaciones (MMUS\$)	670,1	847,5	498,4	892,6	892,7	762,4	590,7	766,6	631,7	727,6	731,1	748,3	995,5
Variación interanual (%)	15,0	23,9	-4,7	84,4	55,1	8,0	20,3	82,2	3,8	31,2	4,4	9,6	48,5
Exportaciones acumuladas (MMUS\$)	7.095,6	847,5	1.345,9	2.238,6	3.131,3	3.893,7	4.484,4	5.251,0	5.882,8	6.610,4	7.341,5	8.089,8	9.085,3
Variación acumulada (%)	8,0	23,9	11,5	32,4	38,1	31,0	29,5	35,2	30,9	35,2	27,7	25,8	27,9

Fuente: ASIVA con información INE

Exportaciones por sector



Fuente: ASIVA con información INE

Sector económico: Minería concentró el **68,8%** de las exportaciones regionales (**+11,4%** interanual), seguida por Industria (**17,1%; +2,3%**) y Silvoagropecuario (**13,2%; +14,1%**).

Actividad económica: Cobre y Hierro dominaron con **66,2%** de participación (**+10,8%** interanual). Les siguió la **Fruticultura (12,8%)**, mientras que **Refinería de Petróleo y Productos Derivados** alcanzó una participación de **4,0%**. **Bebidas, Líquidos y Alkoholes** representaron **2,9%**, mostrando un comportamiento más débil en comparación anual.

PRODUCTO INTERNO BRUTO



Producto interno bruto por región, volumen a precios del año anterior encadenado

Referencia 2018 (miles de millones de pesos encadenados)

Región	2015	2016	2017	2018	2019	2020	2021	2022	2023	2024
Arica y Parinacota	1.339	1.355	1.409	1.433	1.419	1.331	1.554	1.665	1.696	1.680
Tarapacá	4.027	3.920	4.077	4.355	4.573	4.392	4.791	4.868	5.022	5.225
Antofagasta	16.094	15.359	14.901	15.986	15.983	15.697	15.560	15.562	16.089	17.257
Atacama	3.657	3.805	3.770	3.687	3.528	3.540	3.958	3.991	4.036	4.081
Coquimbo	5.370	5.435	5.552	5.876	5.956	5.658	6.169	6.126	6.311	6.395
Valparaíso	13.303	13.708	13.928	13.989	13.948	13.087	14.406	15.258	15.288	15.551
Metropolitana de Santiago	73.320	74.877	75.708	78.215	78.931	72.170	81.945	84.131	84.396	85.941
OHiggins	7.444	7.603	7.501	7.930	7.882	7.589	8.310	8.328	8.211	8.686
Maule	6.498	6.632	6.644	7.186	7.148	7.049	7.651	7.898	8.046	8.464
Ñuble	2.487	2.626	2.594	2.775	2.786	2.693	3.016	3.121	3.066	3.176
Del Bío Bío	10.389	10.562	10.801	11.337	11.499	10.865	11.864	12.202	12.917	13.241
La Araucanía	4.673	4.944	5.042	5.241	5.325	5.075	5.708	5.956	6.072	6.255
Los Ríos	2.271	2.344	2.382	2.498	2.503	2.403	2.639	2.709	2.706	2.821
Los Lagos	5.428	5.607	6.033	6.422	6.563	6.225	6.722	6.957	7.047	7.156
Aysén	1.086	1.088	1.200	1.228	1.243	1.138	1.176	1.198	1.297	1.294
Magallanes	1.726	1.820	1.862	1.843	1.934	1.689	1.813	1.912	1.943	2.052
Subtotal regionalizado	158.928	161.597	163.395	170.000	171.221	160.606	176.984	181.301	183.793	189.167
Extrarregional	17.706	18.132	18.773	19.435	19.415	18.320	22.270	22.219	20.702	20.737
Producto Interno Bruto	176.630	179.726	182.166	189.435	190.637	178.925	199.170	203.460	204.521	209.929

Fuente: Banco Central de Chile

Producto interno bruto por región, volumen a precios del año anterior encadenado

Referencia 2018 (miles de millones de pesos encadenados)

Participación anual (%)

Región	2014	2015	2016	2017	2018	2019	2020	2021	2022	2023	2024
Arica y Parinacota	0,8%	0,8%	0,8%	0,9%	0,8%	0,8%	0,8%	0,9%	0,9%	0,9%	0,9%
Tarapacá	2,6%	2,5%	2,4%	2,5%	2,6%	2,7%	2,7%	2,7%	2,7%	2,7%	2,8%
Antofagasta	10,3%	10,1%	9,5%	9,1%	9,4%	9,3%	9,8%	8,8%	8,6%	8,8%	9,1%
Atacama	2,4%	2,3%	2,4%	2,3%	2,2%	2,1%	2,2%	2,2%	2,2%	2,2%	2,2%
Coquimbo	3,4%	3,4%	3,4%	3,4%	3,5%	3,5%	3,5%	3,5%	3,4%	3,4%	3,4%
Valparaíso	8,5%	8,4%	8,5%	8,5%	8,2%	8,1%	8,1%	8,1%	8,4%	8,3%	8,2%
Metropolitana de Santiago	46,0%	46,1%	46,3%	46,3%	46,0%	46,1%	44,9%	46,3%	46,4%	45,9%	45,4%
OHiggins	4,5%	4,7%	4,7%	4,6%	4,7%	4,6%	4,7%	4,7%	4,6%	4,5%	4,6%
Maule	3,9%	4,1%	4,1%	4,1%	4,2%	4,2%	4,4%	4,3%	4,4%	4,4%	4,5%
Ñuble	1,5%	1,6%	1,6%	1,6%	1,6%	1,6%	1,7%	1,7%	1,7%	1,7%	1,7%
Del Bío Bío	6,5%	6,5%	6,5%	6,6%	6,7%	6,7%	6,8%	6,7%	6,7%	7,0%	7,0%
La Araucanía	2,9%	2,9%	3,1%	3,1%	3,1%	3,1%	3,2%	3,2%	3,3%	3,3%	3,3%
Los Ríos	1,4%	1,4%	1,5%	1,5%	1,5%	1,5%	1,5%	1,5%	1,5%	1,5%	1,5%
Los Lagos	3,4%	3,4%	3,5%	3,7%	3,8%	3,8%	3,9%	3,8%	3,8%	3,8%	3,8%
Aysén	0,7%	0,7%	0,7%	0,7%	0,7%	0,7%	0,7%	0,7%	0,7%	0,7%	0,7%
Magallanes	1,1%	1,1%	1,1%	1,1%	1,1%	1,1%	1,1%	1,0%	1,1%	1,1%	1,1%

Fuente: Banco Central de Chile

Datos destacados

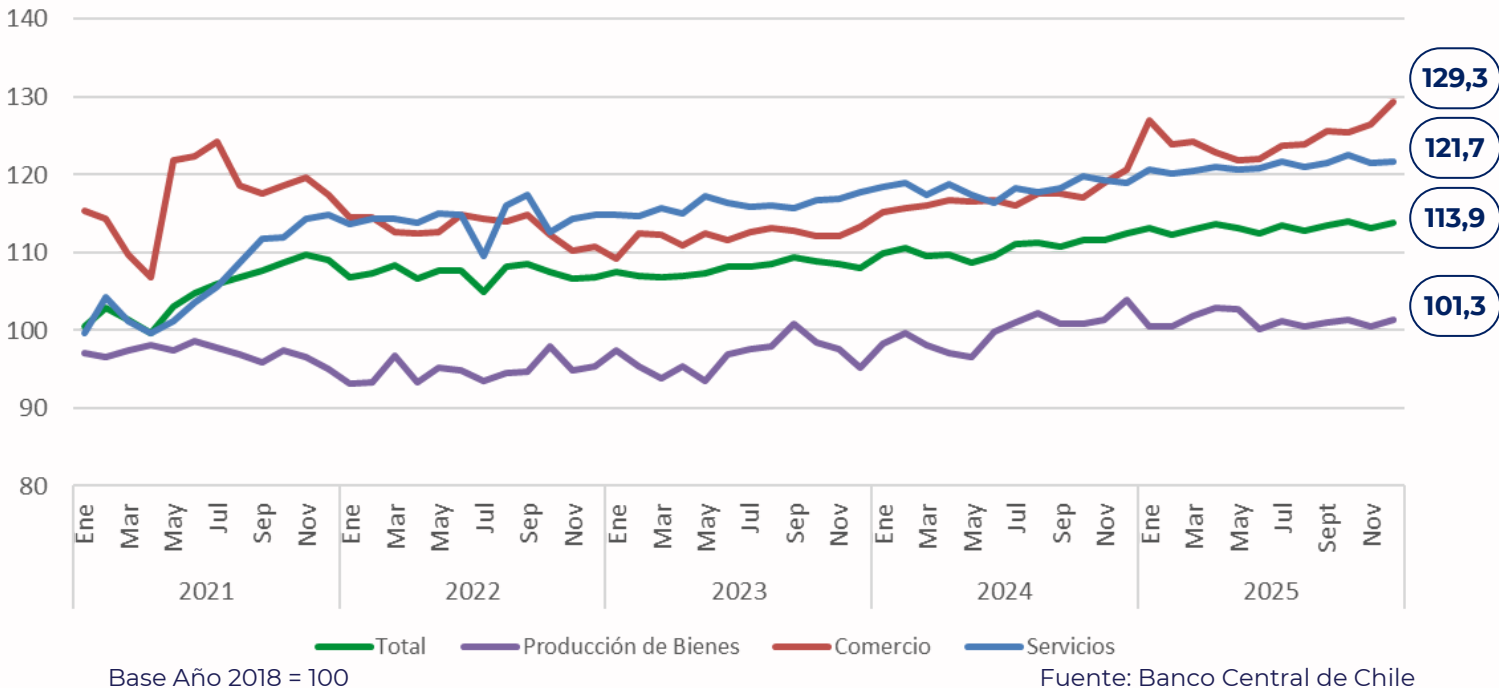
- La Región de Valparaíso aportó un **8,2%** al subtotal regionalizado del PIB 2024.
- Ocupó el **tercer lugar**, después de:
 - Región Metropolitana (**45,4%**).
 - Región de Antofagasta (**9,1%**).
- El PIB de la Región de Valparaíso creció un **1,7%** en 2024 respecto a 2023.

IMACEC - Diciembre 2025

Según datos preliminares, el IMACEC de diciembre de 2025 creció **1,7%** interanual, explicado por el crecimiento de los servicios y del resto de bienes, lo que fue parcialmente compensado por la menor producción minera. La serie desestacionalizada aumentó **0,6%** respecto al mes anterior y **1,3%** en doce meses. El mes registró la misma cantidad de días hábiles que diciembre de 2024.

El IMACEC no minero creció **3,0%** interanual, y en términos desestacionalizados aumentó **0,8%** mensual, registrando un crecimiento de **2,5%** en doce meses.

Evolución del Imacec, desestacionalizado



1. Producción de bienes

- Retrocedió **-0,9%** interanual, incidida por la menor producción minera, particularmente de cobre.
- La minería cayó **-8,1%**, debido a una menor producción de cobre.
- La industria manufacturera creció **2,0%**, impulsada por la mayor elaboración de alimento
- El resto de bienes aumentó **2,3%**, destacando la actividad agropecuario-silvícola.
- En términos desestacionalizados, la producción de bienes aumentó **0,8%** mensual, explicada principalmente por el resto de bienes

2. Comercio

- Creció **6,6%** interanual, con resultados positivos en todos sus componentes.
- Destacó el comercio mayorista, impulsado por mayores ventas de alimentos y maquinaria y equipos.
- El comercio automotor aumentó por mayores ventas de vehículos.
- En el comercio minorista destacaron vestuario, almacenes de comestibles y plataformas online.
- En términos desestacionalizados, el comercio aumentó **2,3%** mensual, incidido por el mayorista y automotor.

3. Servicios

- Aumentaron **2,2%** interanual, principalmente por los servicios personales, en particular salud. En menor medida contribuyeron los servicios empresariales.
- En cifras ajustadas por estacionalidad, los servicios crecieron **0,2%** mensual, determinados por el transporte

INDICADORES NACIONALES

IPC - Enero 2026 (base 2023=100)



En enero de 2026, el Índice de Precios al Consumidor (IPC) registró una variación mensual de **+0,4%**, acumulando **+0,4%** en el año y **+2,8%** en doce meses.

Diez de las 13 divisiones del índice aportaron incidencias positivas, mientras que tres presentaron incidencias negativas. Destacaron las alzas en bebidas alcohólicas y tabaco (**3,1%**, **+0,109 pp.**) y salud (**1,2%**, **+0,102 pp.**), mientras que la principal incidencia negativa provino de transporte (**-1,3%**, **-0,164 pp.**).

↑ División 3: Vestuario y calzado

- Registró un aumento mensual de **3,1%**, con alzas en cuatro de sus cinco clases.
- Destacaron vinos (**7,2%**, **+0,060 pp.**) y cervezas (**2,4%**, **+0,027 pp.**). Los restantes productos con incidencias positivas acumularon **+0,022 pp.**

↑ División 1: Alimentos y bebidas no alcohólicas

- Consignó un aumento mensual de **1,2%**, con alzas en seis de sus siete clases
- Destacaron servicios dentales (2,0%, +0,032 pp.) y medicamentos (**1,2%**, **+0,030 pp.**).
- Entre los productos específicos resaltaron también consultas médicas (**1,5%**, **+0,017 pp.**)

↓ División 11: Restaurantes y alojamiento

- Registró una disminución mensual de **-1,3%**, con descensos en cuatro de sus once clases.
- Destacaron combustibles para vehículos personales (**-3,3%**, **-0,112 pp.**), particularmente gasolina (**-3,3%**, **-0,099 pp.**), y transporte aéreo internacional (**-17,6%**, **-0,095 pp.**)

EVOLUCIÓN DEL ÍNDICE DE PRECIOS AL CONSUMIDOR (base 2023=100)

Meses	ene-25	feb-25	mar-25	abr-25	may-25	jun-25	jul-25	ago-25	sep-25	oct-25	nov-25	dic-25	ene-26
Índice	106,74	107,16	107,70	107,91	108,12	107,68	108,62	108,66	109,14	109,19	109,47	109,26	109,71
Variación mensual	1,1%	0,4%	0,5%	0,2%	0,2%	-0,4%	0,9%	0,0%	0,4%	0,0%	0,3%	-0,2%	+0,4%
Variación a 12 meses	4,9%	4,7%	4,9%	4,5%	4,4%	4,1%	4,3%	4,0%	4,4%	3,4%	3,4%	3,5%	2,8%

Fuente: INE

Unidad de Fomento (UF)

La U.F. es una unidad de apreciación del cambio del valor de la moneda, muy utilizada en nuestro país para una serie de operaciones, especialmente financieras. Se utiliza en ahorro y en créditos. Se emplea también bastante en la presentación del valor de los bienes raíces. Igualmente se le usa en forma frecuente para valorar los cánones de arrendamientos y los montos de seguros y del valor de las pólizas. A continuación podemos observar el comportamiento que se espera para **marzo de 2026**.

Día	Valor	Día	Valor
1	39.796,31	6	39.824,68
2	39.801,98	7	39.830,36
3	39.807,65	8	39.836,04
4	39.813,33	9	39.841,72
5	39.819,01	--	--