

SÍNTESIS ECONÓMICA REGIONAL

JULIO 2025

La síntesis económica regional es un estudio que rescata indicadores de la realidad económica del país y la región con información fidedigna de diferentes fuentes, como el INE y el Banco Central, con la intención de recopilar en un solo documento datos de interés para las empresas de la Región de Valparaíso. Este instrumento es elaborado todos los meses por el Departamento de Estudios de ASIVA.

Índice

Resumen ejecutivo	2
Empleo	3
Supermercados	4
Producción Manufacturera	5
Generación de energía regional	6
Venta de energía regional	7
Exportaciones	8
PIB Valparaíso por actividad	9
PIB regional anual	10
PIB regional trimestral	11
PIB nacional trimestral	12
IMACEC	13
IPC y UF	14

SÍNTESIS ECONÓMICA REGIONAL

Resumen ejecutivo

DESTACADO

Trimestre Mar-May

Tasa de desempleo

R. Valparaíso

8,9%

Tasa de ocupación

-0,4%

Incidencia:

- Minería: -14,7%
- Administración Pública: -6,7%
- Enseñanza: -4,9%

RESUMEN

Interanual - Regional

P.Manufacturera

Exportaciones

Supermercados



-14,1% ↓
Mayo



+55,1% ↑
Abril



+4,8% ↗
Mayo

IPC Junio



Variación mensual

-0,4%



Variación acumulada

+1,9%



Variación a 12 meses

+4,1%

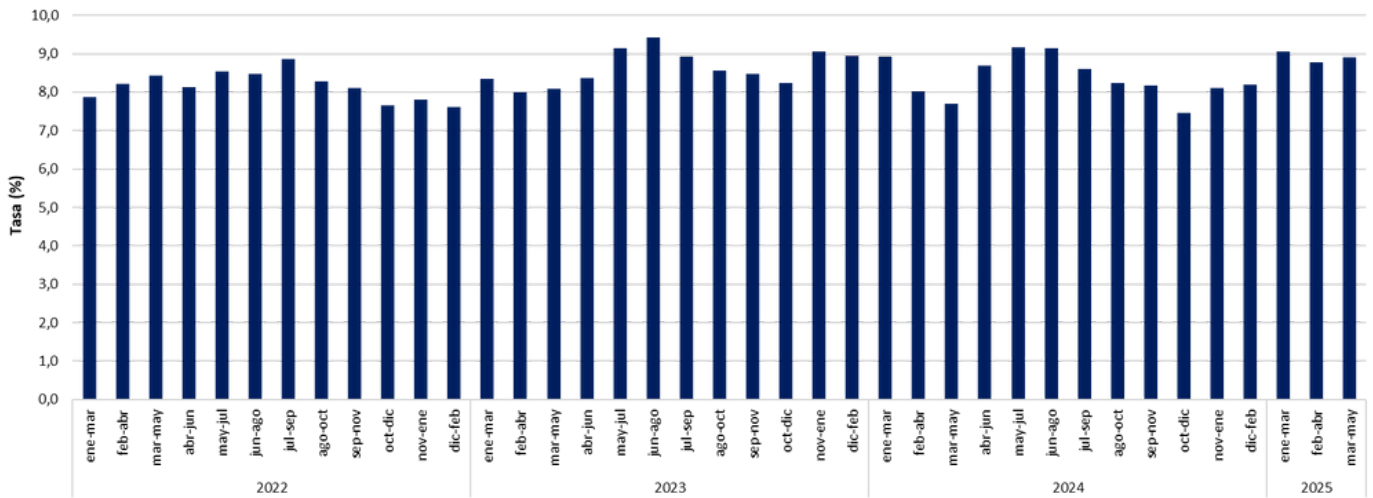


Indicadores	Unidad de medida	Índice nacional	Variación interanual nacional	Índice regional	Variación interanual regional
IMACEC (may)	Índice desestacionalizado	113,3	+4,1% ↗	--	--
Desempleo (mar-may)	Tasa de desocupación (%)	8,9%	+0,6% ↗	8,9%	+1,2% ↗
Producción Manufacturera (may)	Índice general	99,5	+2,9% ↗	79,6	-12,2% ↓
Supermercado (may)	Índice general	101,92	+4,2% ↗	105,7	+4,8% ↗
Exportaciones (abr)	MMUS\$	8.601	-1,4% ↘	892,7	+55,1% ↑

Caída
 Caída leve
 Alza
 Alza leve
 Alza negativa
 Caída positiva

Empleo - Marzo 2025 a Mayo 2025

Tasa de Desocupación - Región de Valparaíso, trimestres móviles



Fuente: ASIVA con información INE

Desocupación

La **tasa de desocupación regional** fue de **8,9%**, aumentando **1,2 pp.** en un año. Este incremento se explica por la leve alza en la fuerza de trabajo (+0,9%), junto con la caída de las personas ocupadas (-0,4%). Las personas desocupadas aumentaron 16,0%, impulsadas principalmente por quienes se encontraban cesantes (+13,0%).

- Tasa de desocupación en mujeres: **9,1%**
- Tasa de desocupación en hombres: **8,6%**

Ocupación

Las personas ocupadas disminuyeron **-0,4%** en doce meses, lo que equivale a **3.607** personas menos, principalmente por la baja en la ocupación masculina (**-0,4%**) y femenina (**-0,4%**).

- **Edad:** El segmento de 15-34 años presentó una baja de 5,9%.
- **Sectores:** La disminución fue explicada por minería (-14,3%), administración pública (-6,7%) y enseñanza (-4,9%). En contraste, se destacó el aumento en alojamiento y servicios de comida (+16,9%).
- **Categoría ocupacional:** La caída se concentró en trabajadores por cuenta propia (-6,7%) y asalariados informales (-1,0%), mientras que los asalariados formales crecieron 1,6%.
- **Grupos ocupacionales:** Destacó el alza en personal de apoyo administrativo (+17,5%), mientras que los mayores descensos se dieron en artesanos y operarios de oficios (-12,6%), operadores de máquinas (-6,9%) y profesionales, científicos e intelectuales (-3,8%).

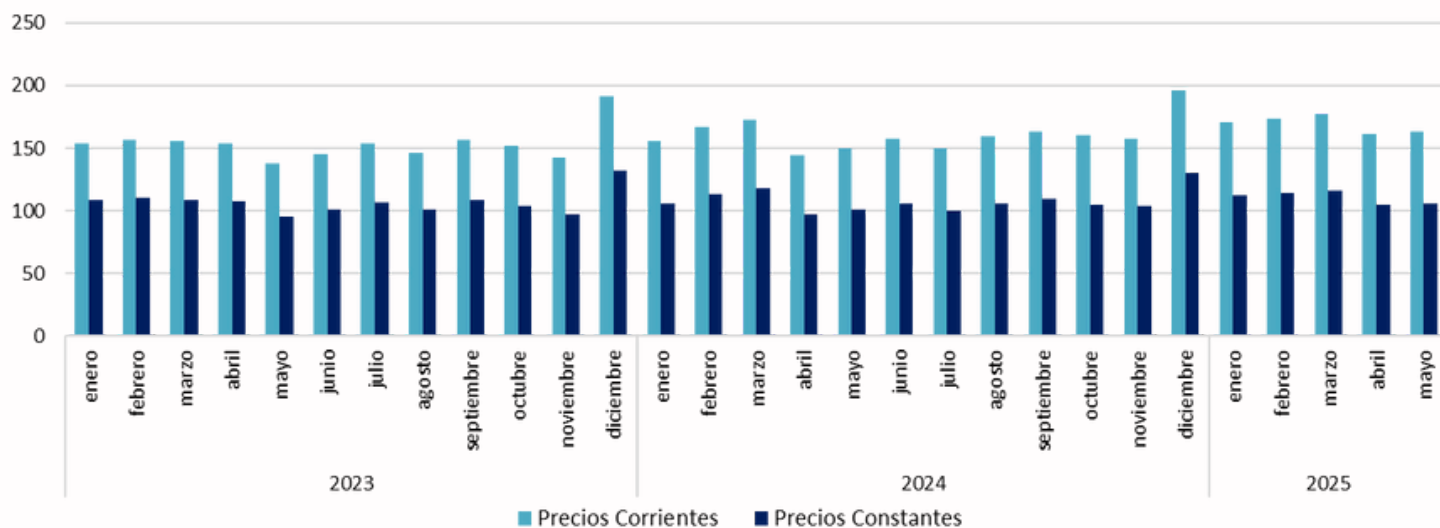
La tasa de ocupación informal fue de **29,2%**, disminuyendo **1,5 pp.** en un año. Esta caída fue impulsada por la disminución en la tasa de ocupación informal masculina (**-2,0 pp.**) hasta **27,1%**, mientras que la femenina bajó levemente (**-0,7 pp.**) hasta **32,0%**.

Participación laboral

La tasa de participación laboral fue de **59,3%**, con una baja de **0,1 pp.** en doce meses. La tasa de ocupación se situó en **54,0%**, cayendo **0,8 pp.** en igual período. En paralelo, la población inactiva creció **1,3%**, influenciada principalmente por el aumento de inactivos potencialmente activos (**+17,6%**).

Supermercados - Mayo 2025

Índice de Ventas de Supermercados - Región de Valparaíso



Fuente: ASIVA con información INE

ISUP Regional

En mayo de 2025, el ISUP regional a precios constantes aumentó **4,8%** en un año, **0,5 pp.** menos respecto a la variación del mismo mes en 2024 (**5,3%**). En comparación con abril de 2025, aumentó **0,7%**.

El ISUP a precios corrientes registró un crecimiento interanual de **9,1%**, una variación **0,3 pp.** superior a la de mayo del año anterior (**8,8%**), y aumentó **1,5%** en relación a abril de 2025.

Durante mayo, el efecto calendario fue positivo para las ventas en supermercados, debido a un miércoles y jueves menos, y un sábado más, en comparación a mayo de 2024.

ISUP Nacional

A nivel nacional, el ISUP a precios constantes creció **4,2%** en mayo de 2025, mejorando en **1,7 pp.** respecto al mismo mes de 2024 (**2,5%**). Quince regiones anotaron variaciones positivas, siendo Valparaíso la séptima región con mayor variación positiva interanual.

Las regiones con mayor incidencia positiva en el índice nacional fueron:

- **Metropolitana:** +2,057 pp.
- **Valparaíso:** +0,554 pp.
- **Biobío:** +0,343 pp.

Las mayores variaciones positivas en términos porcentuales se registraron en:

- **Aysén:** 8,2%
- **Coquimbo:** 6,1%
- **Los Lagos:** 6,1%

En cuanto a la variación acumulada (enero-abril 2025), **Valparaíso** anotó un **+3,6%**, superada por:

- **Aysén:** +7,3%
- **Los Lagos:** +3,9%
- **Coquimbo:** +3,8%

INDICADORES REGIONALES



Producción Manufacturera - Mayo 2025

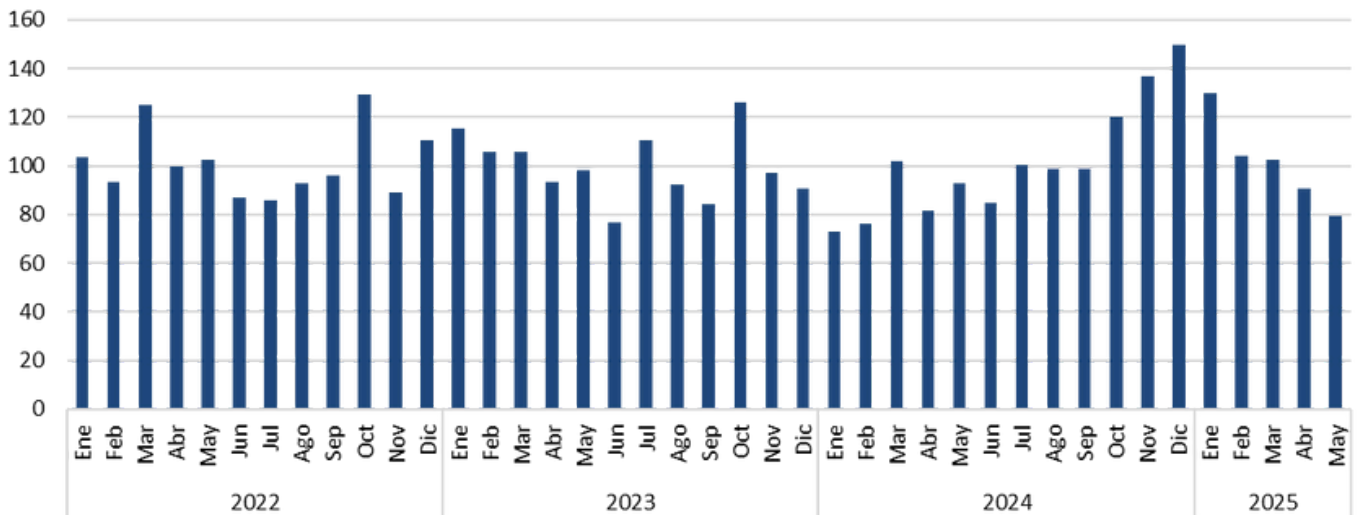
En mayo, la producción manufacturera de la región retrocedió **-14,1%** en comparación con el mismo mes del año anterior, se debe considerar efecto calendario negativo, ya que se registró un día hábil menos que en mayo de 2024.

Las divisiones que más incidieron en la disminución fueron: fabricación de coque y productos de la refinación del petróleo, elaboración de bebidas alcohólicas y no alcohólicas, y elaboración de productos de tabaco, acumulando una baja conjunta de **20,285 pp**.

Por otro lado, las divisiones que más aportaron al índice fueron: elaboración de productos alimenticios, fabricación de otros productos minerales no metálicos, y fabricación de equipo eléctrico, con un impacto positivo conjunto de **6,502 pp**.

En cuanto a la variación mensual, el índice aumentó un **17,9%**. El crecimiento acumulado de 2025 es de **-2,2%**.

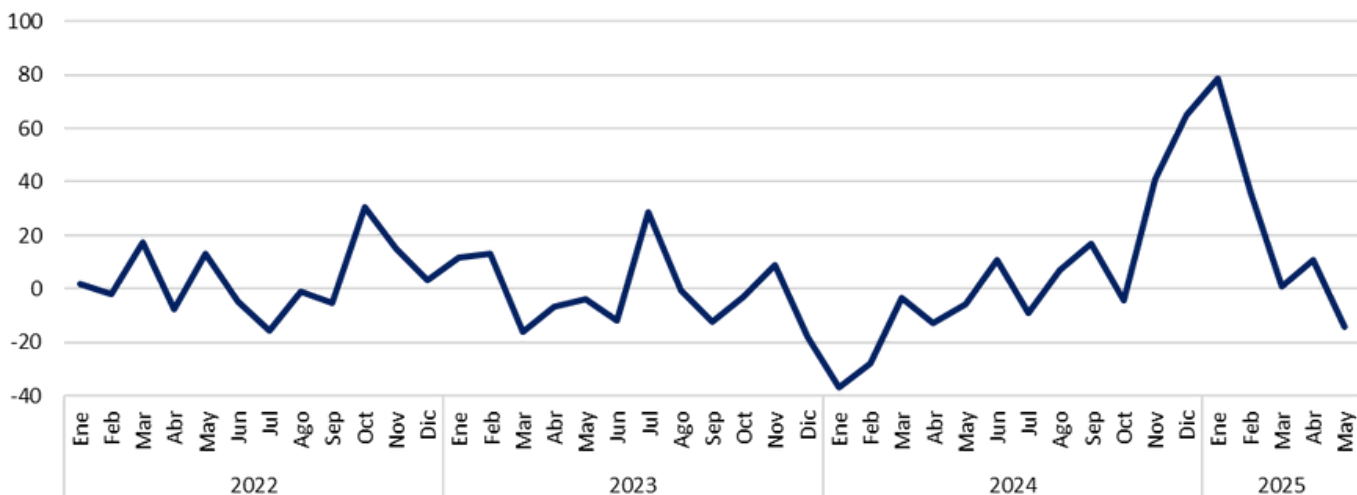
Índice de Producción Manufacturera - Región de Valparaíso



Base Año 2018 = 100

Fuente: ASIVA con información INE

Variación 12 meses Producción Manufacturera (%) - Región de Valparaíso

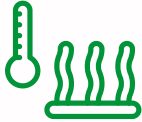


Fuente: ASIVA con información INE

Generación de energía regional - mayo 2025

En mayo de 2025, la generación de energía eléctrica disminuyó **9,2%** interanual (en comparación con el mismo mes del año anterior) y creció **10,6%** respecto a abril de 2025.

Además, la distribución de energía eléctrica bajó **8,6%** en comparación con mayo de 2024, presentando una variación acumulada de **-3,8%**.



Térmica

- Representó el **90,9%** de la generación regional.
- Disminuyó de **1.224.602** a **1.083.315** MWh en un año.
- Retroceso interanual de **-11,5%**.
- Creció **14,4%** respecto al mes anterior, equivalente a **136.719 MWh** más.



Hidráulica

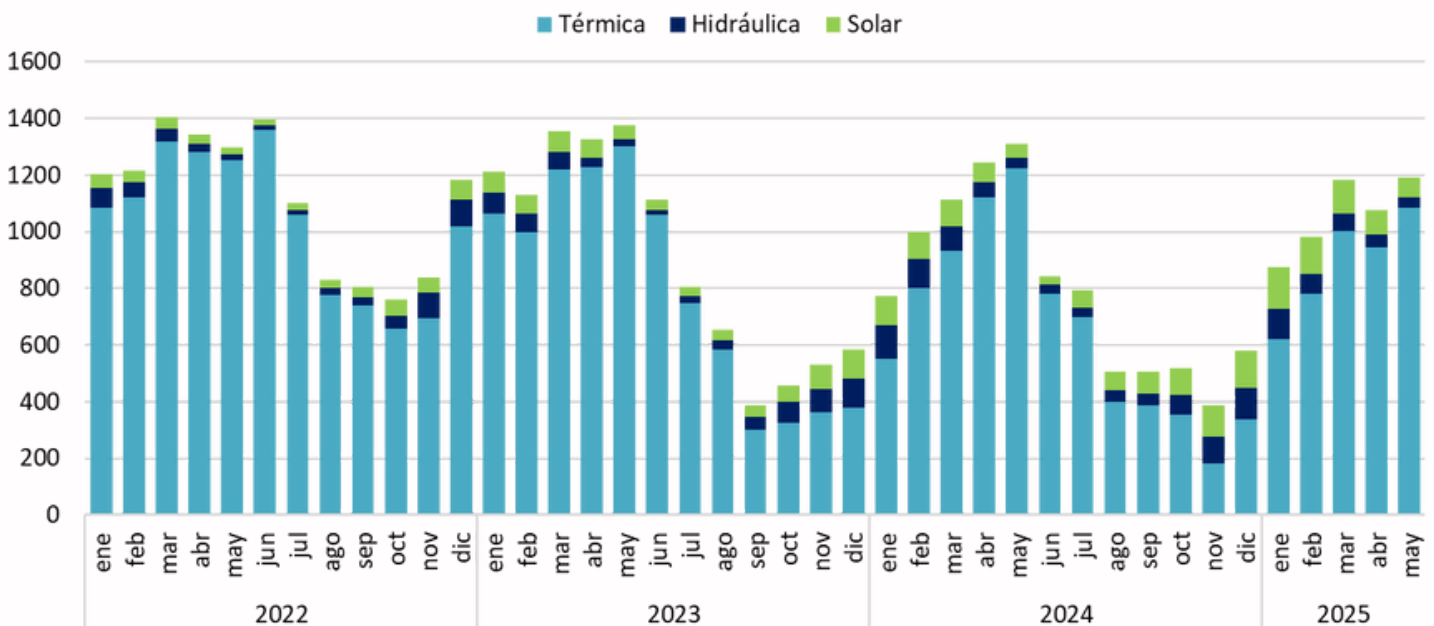
- Representó el **3,2%** de la generación regional.
- Disminuyó de **34.927** a **38.311** MWh.
- Avance interanual de **9,7%**.
- Disminuyó **11,3%** respecto al mes anterior, equivalente a **4.896 MWh** menos.



Solar

- Representó el **5,9%** de la generación regional
- Aumentó de **52.979** a **70.512** MWh
- Avance interanual de **33,1%**
- Cayó **20,1%** respecto al mes anterior, equivalente a **17.787 MWh** menos.

Generación de Energía Eléctrica (MWh)



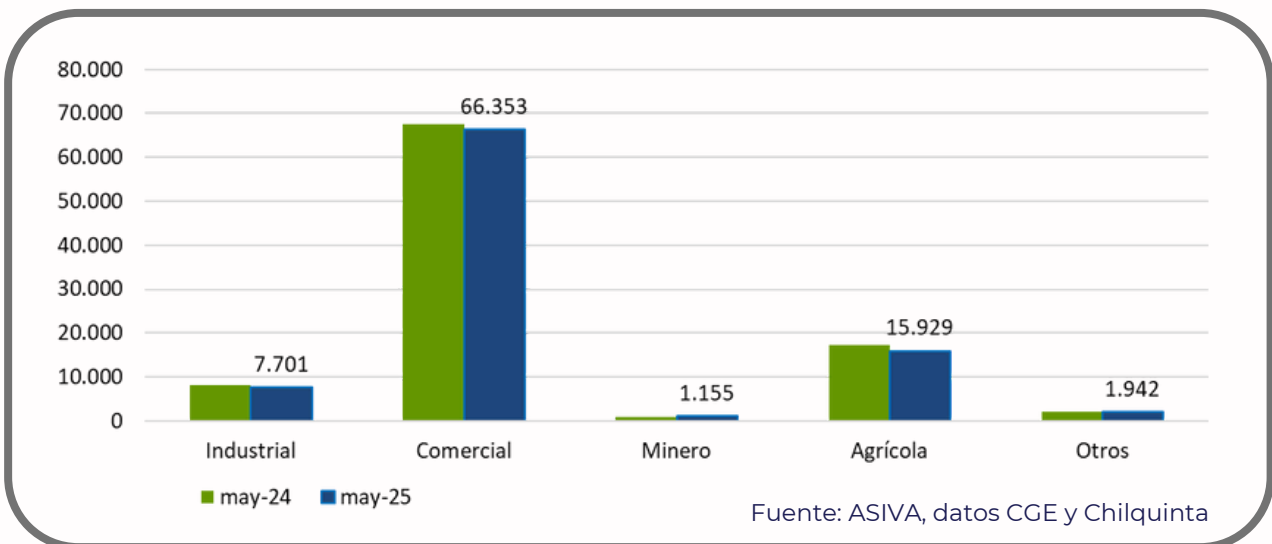
Fuente: ASIVA con información INE

Venta de energía, empresas de la región - Mayo 2025

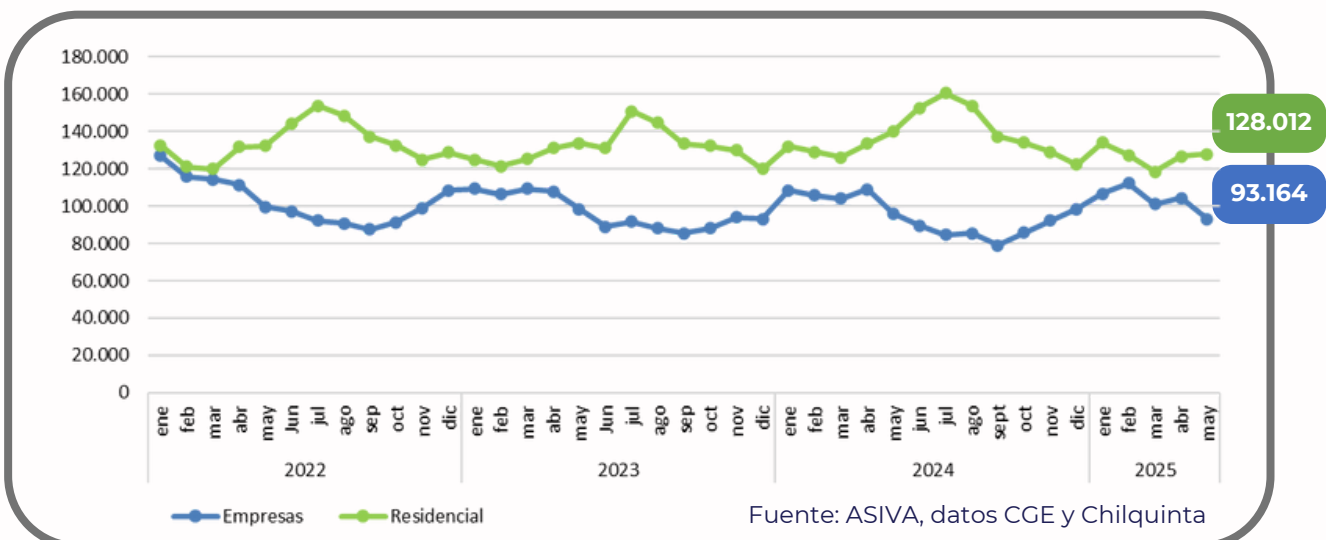
Análisis interanual: A nivel interanual, las ventas totales en abril 2025 disminuyeron (-6,2%), pasando de **235.866 MWh** a **221.176 MWh**. El sector minero creció **39,1%**, mientras que los sectores industrial (-6,2%), comercial (-1,7%), agrícola (-7,9%) y otros (-4,3%) disminuyeron. Tanto el sector empresarial (-4,5%) como el residencial (-5,0%) disminuyeron.

Comparación mes anterior: En mayo de 2025, se presenta una reducción mensual del **-4,2%** respecto al mes anterior (**230.968 MWh**) Solamente el sector Otros aumentó (**1,7%**), mientras que el Agrícola (-25,6%), Industrial (-8,4%), Comercial (-6,8%) y Minero (-1,9%) disminuyeron.

Venta de Energía Eléctrica (MWh)



Comportamiento Venta de Energía Eléctrica, Región de Valparaíso (MWh)



Exportaciones - Abril 2025

En abril de 2025, las exportaciones de la región alcanzaron **892,7 millones de dólares**, con una variación interanual positiva de **55,1%**.

Exportaciones por sector:

El aumento de las exportaciones regionales fue incidido por el fuerte ascenso del sector Minería.

- **Minería:** Mayor participación, subió **241,6 millones de dólares** y representó el **61,7%** del total exportado.
- **Silvoagropecuario:** Participación de **18,0%**, creciendo en **35,8 millones de dólares** en doce meses.
- **Industria:** Aportó **19,4%**, mostrando un alza de **35,7 millones de dólares**.
- **Pesca:** Variación interanual positiva de **133,0%**, aunque con baja participación.

Destino de las exportaciones:

- **China** lideró entre los países, con **365,6 millones de dólares** exportados (**41,0%** del total), seguido por **Estados Unidos** (**104,6 millones, 11,7%**) y **Brasil** (**64,9 millones, 7,3%**)

Exportaciones por bloque económico:

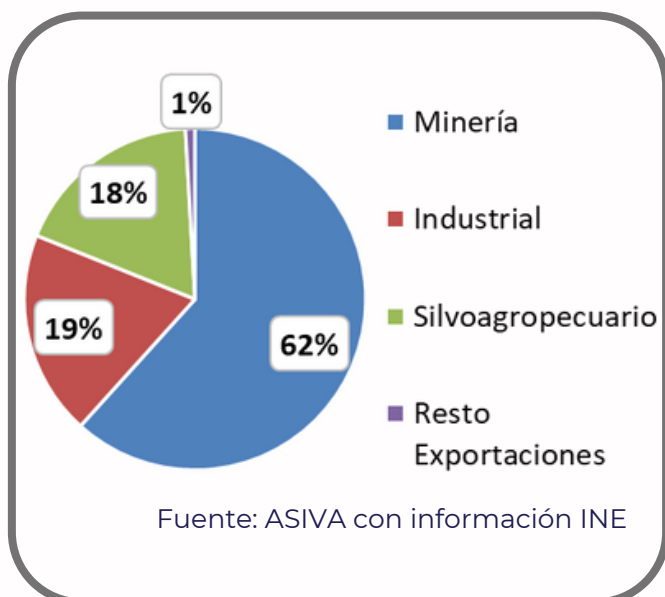
APEC tuvo la mayor incidencia positiva, con un aumento de **255,8 millones de dólares**. También destacaron ascensos en la **Unión Europea** (**25,8 millones**) y la **Comunidad Andina** (**9,6 millones**)

Exportaciones regionales 2024-2025

	abr -24	may-24	jun-24	jul-24	ago-24	sep-24	oct-24	nov-24	dic-24	ene-25	feb-25	mar-25	abr-25
Exportaciones (MMUS\$)	575,5	705,5	490,3	419,2	608,0	553,7	700,2	682,4	670,1	847,5	498,4	892,6	892,7
Variación interanual (%)	-19,5	27,2	31,8	7,7	-6,9	2,2	5,7	35,6	15,0	23,9	-4,7	84,4	55,1
Exportaciones acumuladas (MMUS\$)	2.266,8	2.971,9	3.462,1	3.881,3	4.489,3	5.043,0	5.743,2	6.425,6	7.095,6	847,5	1.345,9	2.238,6	3.131,3
Variación acumulada (%)	-1,9	3,7	7,0	7,0	4,9	4,6	4,7	7,3	8,0	23,9	11,5	32,4	38,1

Fuente: ASIVA con información INE

Exportaciones por sector



Sector económico: Las exportaciones de abril estuvieron impulsadas principalmente por el sector **Minería**, que creció en **241,6 millones de dólares**, mientras que el **Silvoagropecuario** lo hizo en **35,8 millones**. El sector **Industria** subió en **35,7 millones**, explicado principalmente por el aumento en Alimentos y Resto de Industria, a pesar del descenso en Refinería de Petróleo y Productos Derivados (**-17,5 millones**).

Actividad económica: Cobre y Hierro concentraron el **60,3%** del total exportado, con una variación positiva de **78,0%** (**+235,8 millones de dólares**). La **Fruticultura** fue otra de las actividades más dinámicas, con un alza de **39,6 millones** y una participación de **17,4%**; le siguió Bebidas, Líquidos y Alcoholes con una participación del 4,7% y un aumento de 5,9 millones. También destacaron Refinería de Petróleo y Productos Derivados (4,2%, con disminución de -17,5 millones).

PRODUCTO INTERNO BRUTO



PIB R. Valparaíso por actividad económica, volumen a precios del año anterior encadenado

Referencia 2018 (miles de millones de pesos encadenados)

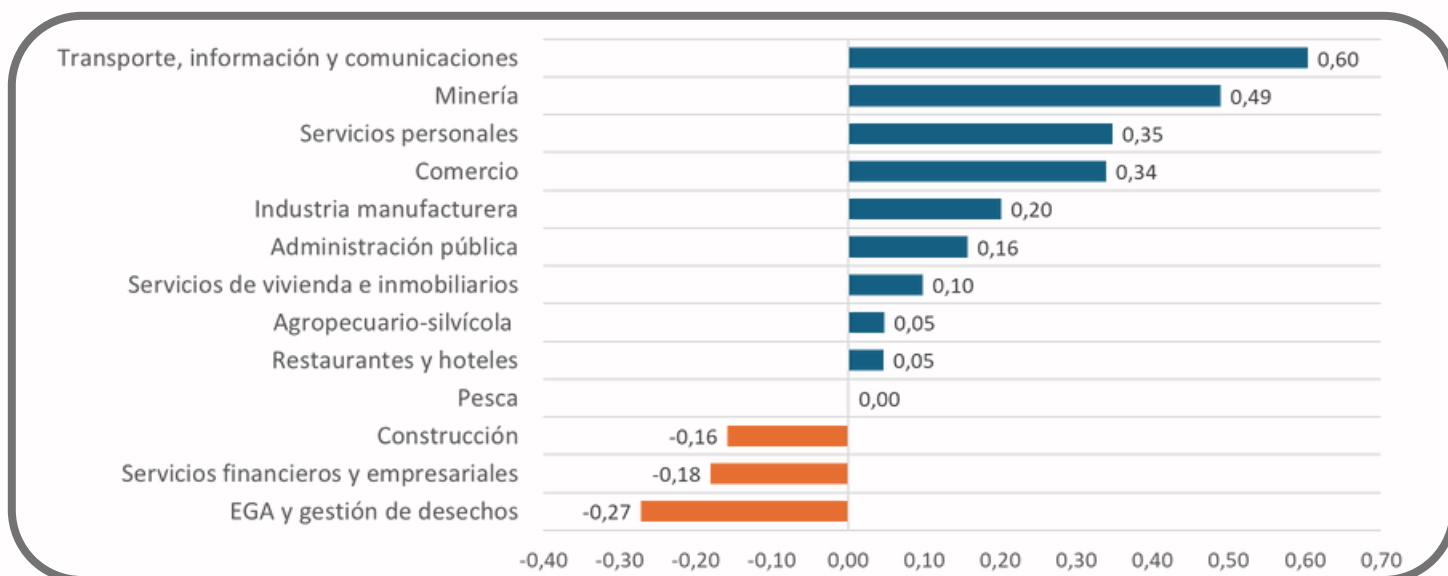
Actividad	2018	2019	2020	2021	2022	2023	2024
Agropecuario-silvícola	625,72	583,80	540,94	599,53	591,43	576,53	583,26
Pesca	11,81	10,24	7,43	8,58	9,98	9,76	10,03
Minería	883,34	738,12	773,16	708,41	671,49	669,00	722,74
Industria manufacturera	1.138,69	1.110,68	1.122,14	1.149,62	1.235,95	1.305,47	1.331,43
Electricidad, gas, agua y gestión de desechos	723,70	729,07	750,07	762,17	820,62	801,78	751,07
Construcción	1.095,57	1.182,15	1.004,48	987,43	1.047,40	989,94	965,85
Comercio	1.102,82	1.096,46	1.112,14	1.334,87	1.302,16	1.324,09	1.377,35
Restaurantes y hoteles	394,09	390,20	211,91	304,74	370,93	385,53	392,47
Transporte, información y comunicaciones	1.696,28	1.696,69	1.552,60	1.757,53	2.021,13	1.906,88	2.010,61
Servicios financieros y empresariales	1.600,83	1.698,77	1.674,22	1.931,44	2.096,42	2.080,34	2.050,36
Servicios de vivienda e inmobiliarios	1.627,02	1.655,73	1.643,42	1.718,78	1.774,71	1.806,98	1.821,59
Servicios personales	2.084,60	2.025,14	1.675,14	2.104,84	2.370,79	2.434,98	2.490,27
Administración pública	1.004,55	1.030,46	1.040,45	1.063,94	1.062,74	1.078,80	1.103,87
PIB	13.989,02	13.947,51	13.086,55	14.405,81	15.257,79	15.288,43	15.551,46

Fuente: Banco Central de Chile

Servicios personales (incluyendo salud, educación) contribuye la mayor proporción, **16,0%**, al PIB regional. Le sigue **servicios financieros y personales**, representando un **13,2%**, y luego **transporte, información y comunicaciones (12,9%)**. La **industria manufacturera** representa un **8,6%** del PIB regional.

Contribución de las actividades económicas al crecimiento del PIB

(Contribución porcentual respecto del año anterior, series empalmadas)



Fuente: Banco Central de Chile

Producto interno bruto por región, volumen a precios del año anterior encadenado

Referencia 2018 (miles de millones de pesos encadenados)

Región	2015	2016	2017	2018	2019	2020	2021	2022	2023	2024
Arica y Parinacota	1.339	1.355	1.409	1.433	1.419	1.331	1.554	1.665	1.696	1.680
Tarapacá	4.027	3.920	4.077	4.355	4.573	4.392	4.791	4.868	5.022	5.225
Antofagasta	16.094	15.359	14.901	15.986	15.983	15.697	15.560	15.562	16.089	17.257
Atacama	3.657	3.805	3.770	3.687	3.528	3.540	3.958	3.991	4.036	4.081
Coquimbo	5.370	5.435	5.552	5.876	5.956	5.658	6.169	6.126	6.311	6.395
Valparaíso	13.303	13.708	13.928	13.989	13.948	13.087	14.406	15.258	15.288	15.551
Metropolitana de Santiago	73.320	74.877	75.708	78.215	78.931	72.170	81.945	84.131	84.396	85.941
OHiggins	7.444	7.603	7.501	7.930	7.882	7.589	8.310	8.328	8.211	8.686
Maule	6.498	6.632	6.644	7.186	7.148	7.049	7.651	7.898	8.046	8.464
Ñuble	2.487	2.626	2.594	2.775	2.786	2.693	3.016	3.121	3.066	3.176
Del Bío Bío	10.389	10.562	10.801	11.337	11.499	10.865	11.864	12.202	12.917	13.241
La Araucanía	4.673	4.944	5.042	5.241	5.325	5.075	5.708	5.956	6.072	6.255
Los Ríos	2.271	2.344	2.382	2.498	2.503	2.403	2.639	2.709	2.706	2.821
Los Lagos	5.428	5.607	6.033	6.422	6.563	6.225	6.722	6.957	7.047	7.156
Aysén	1.086	1.088	1.200	1.228	1.243	1.138	1.176	1.198	1.297	1.294
Magallanes	1.726	1.820	1.862	1.843	1.934	1.689	1.813	1.912	1.943	2.052
Subtotal regionalizado	158.928	161.597	163.395	170.000	171.221	160.606	176.984	181.301	183.793	189.167
Extrarregional	17.706	18.132	18.773	19.435	19.415	18.320	22.270	22.219	20.702	20.737
Producto Interno Bruto	176.630	179.726	182.166	189.435	190.637	178.925	199.170	203.460	204.521	209.929

Fuente: Banco Central de Chile

Producto interno bruto por región, volumen a precios del año anterior encadenado

Referencia 2018 (miles de millones de pesos encadenados)

Participación anual (%)

Región	2014	2015	2016	2017	2018	2019	2020	2021	2022	2023	2024
Arica y Parinacota	0,8%	0,8%	0,8%	0,9%	0,8%	0,8%	0,8%	0,9%	0,9%	0,9%	0,9%
Tarapacá	2,6%	2,5%	2,4%	2,5%	2,6%	2,7%	2,7%	2,7%	2,7%	2,7%	2,8%
Antofagasta	10,3%	10,1%	9,5%	9,1%	9,4%	9,3%	9,8%	8,8%	8,6%	8,8%	9,1%
Atacama	2,4%	2,3%	2,4%	2,3%	2,2%	2,1%	2,2%	2,2%	2,2%	2,2%	2,2%
Coquimbo	3,4%	3,4%	3,4%	3,4%	3,5%	3,5%	3,5%	3,5%	3,4%	3,4%	3,4%
Valparaíso	8,5%	8,4%	8,5%	8,5%	8,2%	8,1%	8,1%	8,1%	8,4%	8,3%	8,2%
Metropolitana de Santiago	46,0%	46,1%	46,3%	46,3%	46,0%	46,1%	44,9%	46,3%	46,4%	45,9%	45,4%
OHiggins	4,5%	4,7%	4,7%	4,6%	4,7%	4,6%	4,7%	4,7%	4,6%	4,5%	4,6%
Maule	3,9%	4,1%	4,1%	4,1%	4,2%	4,2%	4,4%	4,3%	4,4%	4,4%	4,5%
Ñuble	1,5%	1,6%	1,6%	1,6%	1,6%	1,6%	1,7%	1,7%	1,7%	1,7%	1,7%
Del Bío Bío	6,5%	6,5%	6,5%	6,6%	6,7%	6,7%	6,8%	6,7%	6,7%	7,0%	7,0%
La Araucanía	2,9%	2,9%	3,1%	3,1%	3,1%	3,1%	3,2%	3,2%	3,3%	3,3%	3,3%
Los Ríos	1,4%	1,4%	1,5%	1,5%	1,5%	1,5%	1,5%	1,5%	1,5%	1,5%	1,5%
Los Lagos	3,4%	3,4%	3,5%	3,7%	3,8%	3,8%	3,9%	3,8%	3,8%	3,8%	3,8%
Aysén	0,7%	0,7%	0,7%	0,7%	0,7%	0,7%	0,7%	0,7%	0,7%	0,7%	0,7%
Magallanes	1,1%	1,1%	1,1%	1,1%	1,1%	1,1%	1,1%	1,0%	1,1%	1,1%	1,1%

Fuente: Banco Central de Chile

Datos destacados

- La Región de Valparaíso aportó un **8,2%** al subtotal regionalizado del PIB 2024.
- Ocupó el **tercer lugar**, después de:
 - Región Metropolitana (**45,4%**).
 - Región de Antofagasta (**9,1%**).
- El PIB de la Región de Valparaíso creció un **1,7%** en 2024 respecto a 2023.

Regional - Primer Trimestre año 2025

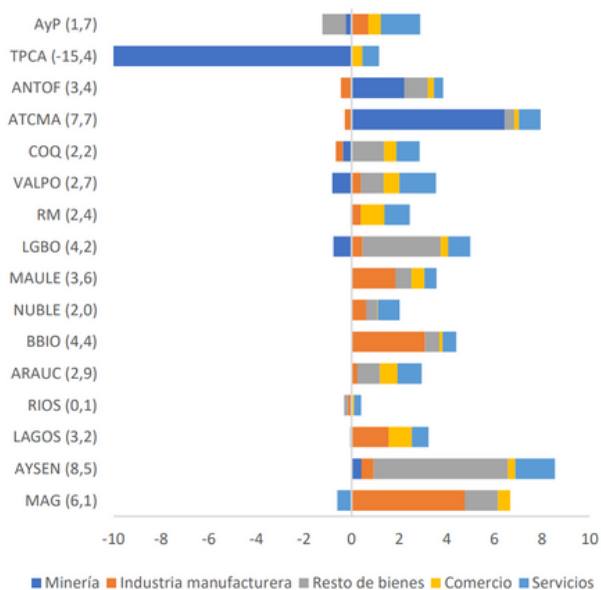
De acuerdo con la información preliminar de las Cuentas Nacionales, durante el primer trimestre de 2025, el PIB creció en quince de las dieciséis regiones del país, alcanzando una tasa de 2,3% para el total nacional. Por su parte, el consumo de los hogares presentó alzas en trece regiones, totalizando un crecimiento de 1,8% para la economía nacional.

Todas las macrozonas aportaron positivamente al PIB, destacando las contribuciones de la región Metropolitana y la zona Centro Sur.

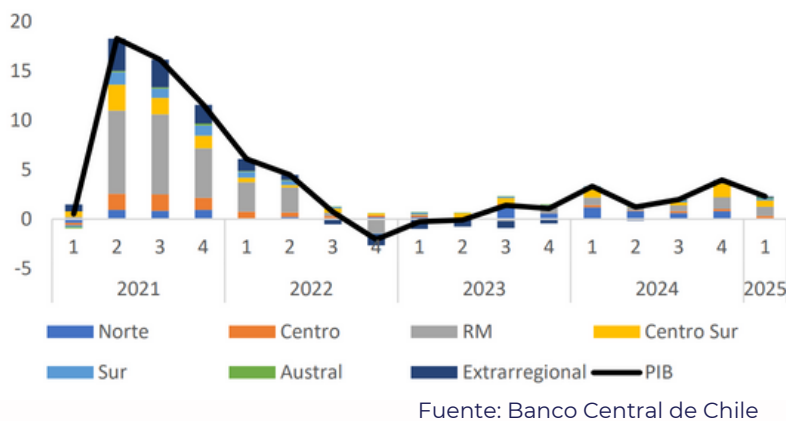
Respecto al consumo de los hogares, todas las zonas geográficas contribuyeron al resultado, aunque la región Metropolitana fue la que más incidió.

El crecimiento del PIB fue explicado por las actividades de **comercio, industria manufacturera y servicios personales**. La minería incidió negativamente a nivel nacional, aunque mostró resultados dispares según la región. Respecto al consumo de los hogares, todos sus componentes contribuyeron, destacando el aporte de los bienes durables y no durables en la mayoría de las regiones.

PIBR primer trimestre 2025 (Incidencias y tasa de variación porcentual)



PIB (Incidencias y tasa de variación porcentual)



Análisis por región

En la Macrozona Norte, Atacama lideró con **7,7%**, impulsada por minería y servicios, seguida de Antofagasta (**3,4%**) por cobre y litio. Arica y Parinacota creció **1,7%** por pesca y servicios, mientras que Tarapacá cayó **-15,4%** por minería.

En la Macrozona Centro, Valparaíso creció **2,7%**, destacando servicios de información y comercio. Coquimbo avanzó **2,2%**, apoyada por construcción y servicios personales, pese a caídas en minería y vitivinícola.

La Región Metropolitana creció **2,4%**, impulsada por comercio, servicios personales y transporte, compensados parcialmente por construcción.

En la Macrozona Centro Sur, O'Higgins (**4,2%**) y Biobío (**4,4%**) destacaron por agroindustria y pesca. Maule (**3,6%**) y Ñuble (**2,0%**) crecieron por alimentos, vitivinícola y servicios.

En la Macrozona Sur, Los Lagos (**3,2%**) y Araucanía (**2,9%**) se impulsaron por industria alimenticia y comercio, mientras que Los Ríos tuvo un leve aumento (**0,1%**) por alimentos y servicios.

En la Macrozona Austral, Aysén creció **8,5%** por acuicultura y construcción, y Magallanes **6,1%** por industria química y pesca.

PRODUCTO INTERNO BRUTO TRIMESTRAL

Nacional - Primer Trimestre Año 2025

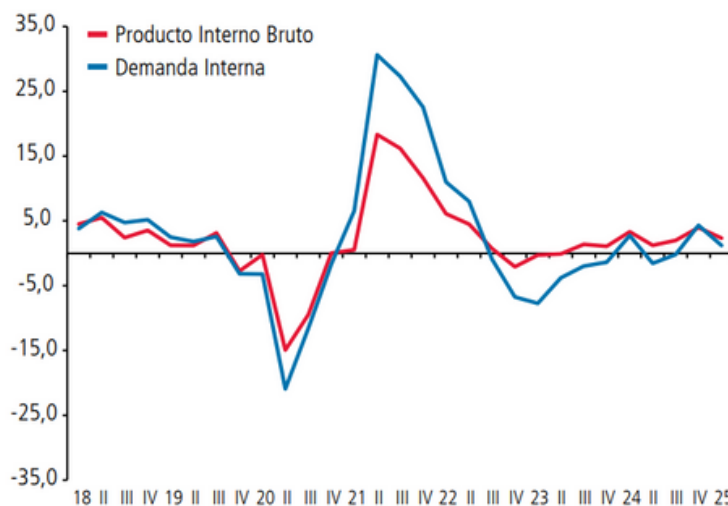


De acuerdo con la información preliminar de las Cuentas Nacionales, durante el primer trimestre de 2025, el **PIB nacional creció 2,3%** en comparación con el mismo período del año anterior. Este resultado fue impulsado principalmente por el buen desempeño de las **exportaciones**, mientras que la **demanda interna** también aportó positivamente con un crecimiento de 1,2%. En cifras ajustadas por estacionalidad, el PIB se aceleró 0,7% respecto del trimestre anterior

El consumo de los hogares creció **1,8%**, con aportes de todos sus componentes. Destacaron los bienes durables por mayor gasto en productos tecnológicos, y los no durables por mayores compras de vestuario y calzado. Los servicios avanzaron con menor intensidad.

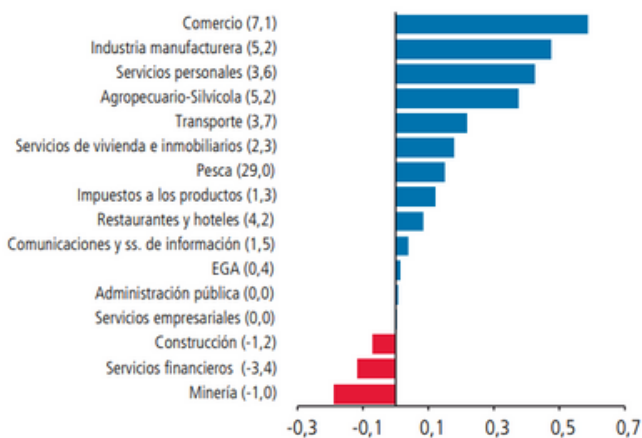
El crecimiento del PIB se explicó por el **dinamismo del comercio, la industria manufacturera, los servicios personales y el sector agropecuario**. En contraste, minería, servicios financieros y construcción retrocedieron.

PIB (Incidencias y tasa de variación porcentual)



Fuente: Banco Central de Chile

Contribución de las actividades económicas al crecimiento del PIB
(contribución porcentual respecto del año anterior)



Nota: En paréntesis tasa de variación anual.

Fuente: Banco Central de Chile

Análisis por sector económico

Producción de bienes y servicios

El agro registró alza por fruticultura; la pesca creció 29% por mayores capturas. Manufactura subió 5,2%, liderada por alimentos. Minería cayó 1% por menor producción cuprífera. Construcción retrocedió y EGA creció levemente por gas y desechos.

Comercio y servicios

Comercio creció 7,1%, impulsado por ventas mayoristas, minoristas y automotor. Transporte avanzó 3,7% por carga y servicios portuarios. Servicios personales subieron 3,6% por salud y educación; empresariales se estancaron y comunicaciones crecieron por tecnología.

Gasto e inversión

El crecimiento fue liderado por exportaciones (10,7%), mientras que la demanda interna también aportó. El consumo creció 2,0% con mayor gasto en tecnología y alimentos. La inversión subió 1,4%, aunque construcción retrocedió y existencias restaron al PIB.

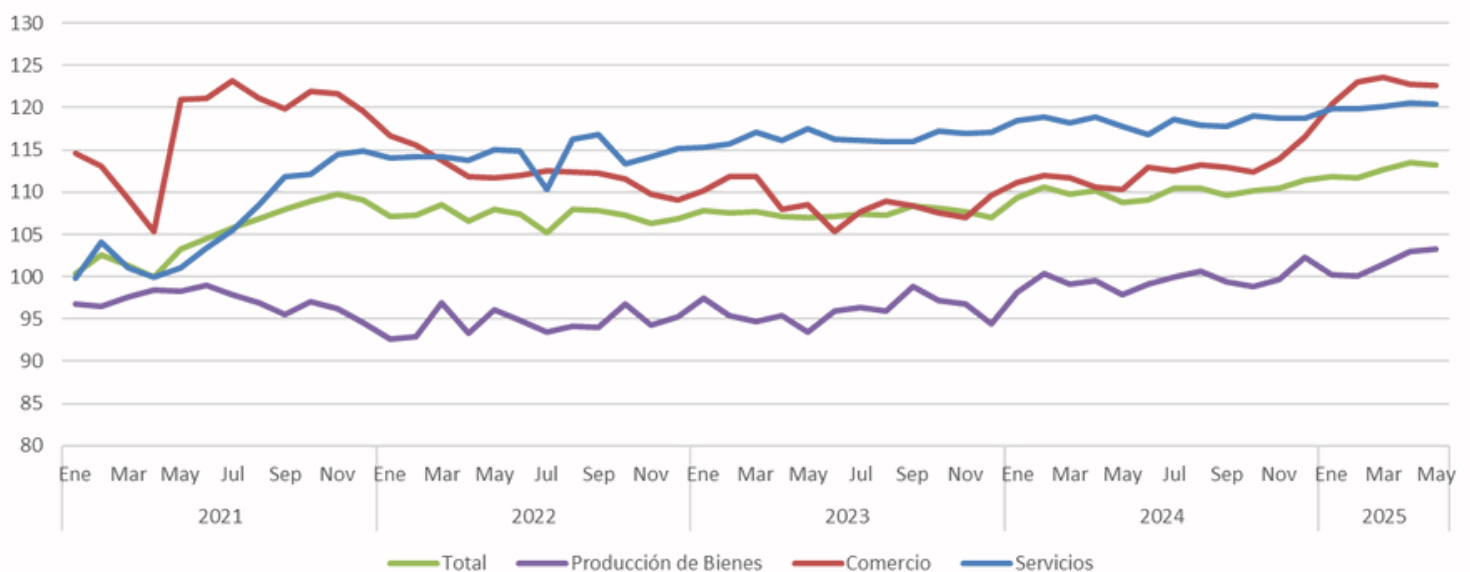
IMACEC - Mayo 2025

Según datos preliminares, el IMACEC de mayo de 2025 creció 3,2% en comparación con el mismo mes del año anterior. La serie desestacionalizada mostró una disminución de 0,2% respecto a abril de 2025 y un aumento de 4,1% interanual. El resultado estuvo influido negativamente por un día hábil menos que en mayo de 2024.

El crecimiento del IMACEC se explica por el buen desempeño de todos sus componentes, destacándose los servicios y la minería. En cifras desestacionalizadas, la caída mensual fue incidida principalmente por los servicios.

El IMACEC no minero creció 2,4% interanual y cayó 0,2% respecto al mes anterior.

Evolución del Imacec, desestacionalizado



Base Año 2018 = 100

Fuente: Banco Central de Chile

Análisis por sector

1. Producción de bienes

La producción de bienes creció 4,6% interanual, destacando la minería por una mayor extracción de cobre. También aportaron el resto de bienes, influido por la construcción y la pesca. En términos desestacionalizados, la producción de bienes aumentó 1,2%, explicado principalmente por el dinamismo de la minería.

2. Comercio

El comercio subió 4,5% anual, con alzas en todos sus componentes. Destacó el comercio minorista, impulsado por mayores ventas en supermercados, almacenes de comestibles y plataformas online, seguido del mayorista y automotor. Desestacionalizado, cayó 0,2%, incidido por el resultado del comercio minorista y mayorista.

3. Servicios

Los servicios aumentaron 2,4% interanual, impulsados principalmente por los servicios personales, especialmente en el área de salud, seguidos de los servicios empresariales. En términos desestacionalizados, los servicios cayeron 0,2%, determinados principalmente por los servicios empresariales.

INDICADORES NACIONALES

IPC - Mayo 2025 (base 2023=100)



En junio de 2025, el Índice de Precios al Consumidor (IPC) anotó una variación mensual de -0,4%, acumulando 1,9% en el año y 4,1% a doce meses.

Seis de las 13 divisiones del IPC aportaron incidencias negativas en la variación mensual, seis presentaron incidencias positivas y una registró nula incidencia. Destacaron alimentos y bebidas no alcohólicas (-0,9%) con -0,191 puntos porcentuales (pp.) y vestuario y calzado (-6,4%) con -0,169pp.. Las demás divisiones con bajas contribuyeron en conjunto con -0,202pp. Entre las divisiones con alzas, resaltó salud (0,7%), con una incidencia de 0,053pp.

↓ División 1: Alimentos y bebidas no alcohólicas

Esta división anotó disminuciones mensuales en diez de sus 15 clases. Destacaron hortalizas, legumbres y tubérculos (-4,6%, -0,106pp.) y frutas y frutos secos (-3,5%, -0,056pp.). De los 81 productos, 54 bajaron de precio, sobresaliendo tomates (-14,7%, -0,058pp.) y carne de vacuno (-2,2%, -0,049pp.). El resto de los productos con bajas acumuló -0,238pp.

↓ División 3: Vestuario y calzado

Registró descensos mensuales en tres de sus cuatro clases. La más relevante fue vestuario (-5,8%, -0,090pp.), seguida por calzado (-7,3%, -0,073pp.). De los 23 productos de la división, 21 bajaron de precio. Destacaron zapatillas para hombre (-8,2%, -0,023pp.) y zapatillas para mujer (-9,5%, -0,021pp.). El resto de productos con bajas aportó -0,126pp.

↑ División 6: Salud

Presentó alzas en cuatro de sus siete clases. Las más importantes fueron medicamentos (1,2%, 0,029pp.) y servicios dentales (1,9%, 0,029pp.). De los 23 productos de la división, 16 subieron de precio. Destacaron servicios dentales (1,9%, 0,029pp.) y medicamentos para el sistema genito-urinario y hormonas (5,7%, 0,016pp.). El resto de productos con alzas aportó 0,021 pp.

EVOLUCIÓN DEL ÍNDICE DE PRECIOS AL CONSUMIDOR (base 2023=100)

Meses	abr-24	may-24	jun-24	jul-24	ago-24	sep-24	oct-24	nov-24	dic-24	ene-25	feb-25	mar-25	abr-25
Índice	103,5	103,4	104,19	104,45	104,54	105,56	105,83	105,62	106,74	107,16	107,70	107,91	108,12
Variación mensual	0,3%	-0,1%	0,7%	0,3%	0,1%	1,0%	0,2%	-0,2%	1,1%	0,4%	0,5%	0,2%	0,2%
Variación a 12 meses	4,1%	4,2%	4,6%	4,7%	4,1%	4,7%	4,2%	4,5%	4,9%	4,7%	4,9%	4,5%	4,4%

Fuente: INE

Unidad de Fomento (UF)

La U.F. es una unidad de apreciación del cambio del valor de la moneda, muy utilizada en nuestro país para una serie de operaciones, especialmente financieras. Se utiliza en ahorro y en créditos. Se emplea también bastante en la presentación del valor de los bienes raíces. Igualmente se le usa en forma frecuente para valorar los cánones de arrendamientos y los montos de seguros y del valor de las pólizas. A continuación podemos observar el comportamiento que se espera para **agosto de 2025**.

Día	Valor	Día	Valor
1	39.179,95	6	39.148,63
2	39.168,88	7	39.143,57
3	39.163,82	8	39.138,51
4	39.158,75	9	39.133,45
5	39.153,69	--	--