

ASIVA



SOFIFA

UDD
Universidad del Desarrollo



ÍNDICE DE CONFIANZA EMPRESARIAL

ICE REGIÓN DE VALPARAÍSO

ASIVA



S O F O F A

UDD
Universidad del Desarrollo

ÍNDICE DE CONFIANZA EMPRESARIAL VALPARAÍSO¹

En el periodo de marzo y abril de 2025, el ICE Valparaíso disminuyó levemente y se mantuvo en un nivel “levemente pesimista”, influenciado por los sectores Industria y Comercio.

Sector	ICE	Transporte	Comercio	Construcción	Industria	Servicios
Marzo 2022	-4,2	-13,3	-1,8	-11,7	-5,1	8,1
Junio 2022	-8,2	-13,3	-14,3	-25,6	-15,5	15,5
Septiembre 2022	-21,5	0,0	-67,6	-36,9	-10,0	-9,4
Diciembre 2022	-13,3	-30,0	-5,4	-35,8	-34,5	23,6
Marzo 2023	-12,5	-36,4	-17,4	-4,2	-14,1	11,4
Junio 2023	-7,5	-15,2	-16,3	-26,9	-6,7	16,6
Septiembre 2023	-22,8	-15,6	-33,3	-25,0	-11,4	-28,6
Diciembre 2023	-16,6	-34,1	4,2	-54,4	-29,4	15,5
Marzo 2024	-15,2	-21,8	-42,4	-2,1	-20,2	6,2
Junio 2024	-11,7	-17,1	-25,0	-21,9	-1,4	2,6
Abril 2025	-14,5	-9,0	-58,1	-13,9	-24,1	15,6
VARIACIÓN CONTRA MEDICIÓN ANTERIOR	-2,9	+8,2	-33,1	+8,0	-22,7	+13,0

Valores	Interpretación
$X \geq 45$	extraordinariamente optimista
≥ 35 a < 45	muy optimista
≥ 25 a < 35	optimista
≥ 15 a < 25	moderadamente optimista
≥ 5 a < 15	levemente optimista
≥ -5 a < 5	neutral
≥ -5 a < -15	levemente pesimista
≥ -15 a < -25	moderadamente pesimista
≥ -25 a < -35	pesimista
≥ -35 a < -45	muy pesimista
≤ -45	extraordinariamente pesimista

En la edición de marzo de 2025, el Índice de Confianza Empresarial de la Región de Valparaíso (ICE Valparaíso), experimentó un leve deterioro, manteniéndose en un escenario “levemente pesimista”, aunque peor que la confianza presentada en el informe de junio 2024. En esta ocasión, el indicador disminuyó 2,9 puntos, como se detalla en el cuadro 1.¹

Durante el periodo comprendido entre junio 2024 y abril 2025, se observaron leves mejoras en tres sectores, mientras que dos sectores presentaron una disminución en su confianza.

La confianza empresarial aumentó en los sectores **Construcción (+8,0)**, **Servicios (+13,0)** y **Transporte (+8,2)**, ubicándose el primero en un escenario “levemente pesimista”, el segundo en un escenario “moderadamente optimista” y el tercero en un escenario “levemente pesimista”.

Por otro lado, la confianza empresarial retrocedió en los sectores de **Comercio (-33,1)** e **Industria (-22,7)**, ubicándose el primero en un escenario “extraordinariamente pesimista” y el segundo en un escenario “moderadamente pesimista”.

Durante marzo y abril de 2025, se registraron aumentos en tres de las percepciones empresariales evaluadas en el estudio, respecto al periodo junio 2024. Las percepciones con variación positiva son la “**situación del negocio relativo a lo esperado**” (+5,0), la “**situación del negocio**” (+3,2) y el “**precio de los insumos**” (+1,6).

Por otro lado, cuatro percepciones presentaron una disminución respecto al periodo junio 2024: la “**situación de la economía**” (-29,2), la “**demanda nacional**” (-6,4), el “**número de trabajadores a contratar**” (-4,8) y el “**nivel de inventario**” (-0,4).

¹ El ICE Valparaíso utiliza la metodología diseñada por el CEEN de la UDD, con adaptaciones a la realidad de la Región de Valparaíso. El nivel está determinado según la escala de interpretación de valores ICE. El cierre estadístico de este informe fue el 14 de abril de 2025.

En el período de marzo y abril 2025, la confianza se posicionó en un nivel “levemente pesimista” en la región de Valparaíso.

Durante el periodo de marzo y abril, el Índice de Confianza Empresarial (ICE) en el sector **Industria** registró una baja de 22,7 puntos, lo que hizo pasar de un nivel “neutral” a uno “moderadamente pesimista”. Esta disminución se debió a bajas en todas las percepciones, destacando la fuerte baja en las proyecciones de **nivel de inventario** (-63,8), la **demanda nacional** (-26,9) y el **precio de insumos** (-19,2)

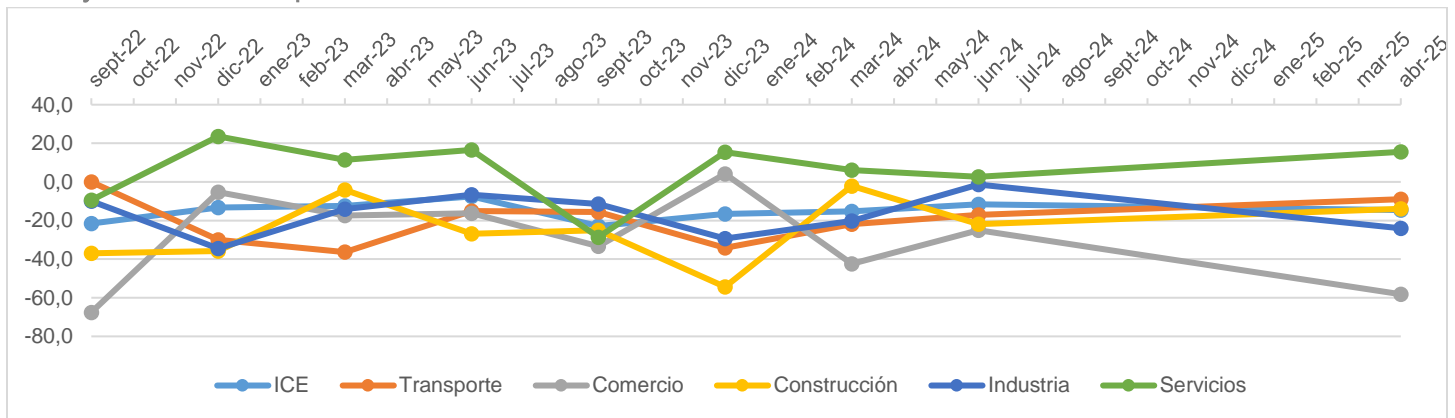
El sector **Comercio** también experimentó un deterioro, moviéndose de un nivel “moderadamente pesimista” a uno “extraordinariamente pesimista” (-33,1 puntos). Este resultado se vio influenciado principalmente por peores percepciones en la situación proyectada del país, el número de trabajadores, y el precio de los insumos.

En el mismo período, el ICE del sector **Transporte** mejoró su confianza en 8,2 puntos, pero se mantuvo en un nivel “moderadamente pesimista”. Esta situación se atribuyó principalmente a una mejor percepción en la proyección del negocio a 3 meses y el precio de los insumos.

Por otra parte, el sector **Construcción** presentó un aumento en la confianza de 8,0 puntos, lo que ubicó al sector en un nivel “levemente pesimista”. Esta leve mejora se debió principalmente a la proyección positiva sobre la situación del negocio y a mejoras relativas en la percepción sobre los precios de los insumos y la economía del país en los próximos tres meses. Pese a estas alzas, hubo disminuciones en la percepción de demanda nacional y de la proyección del negocio en los próximos tres meses respecto a lo esperado.

Finalmente, la confianza en el sector **Servicios** aumentó 13,0 puntos, pasando desde un nivel “neutral” a uno “moderadamente optimista”. Esta mejora se explicó principalmente por mejores percepciones en el nivel de inventario, demanda nacional, y número de trabajadores a contratar.

En el siguiente gráfico se puede observar el comportamiento del Índice de Confianza Empresarial de la región de Valparaíso por sector y con línea de tiempo de dos años hacia atrás.



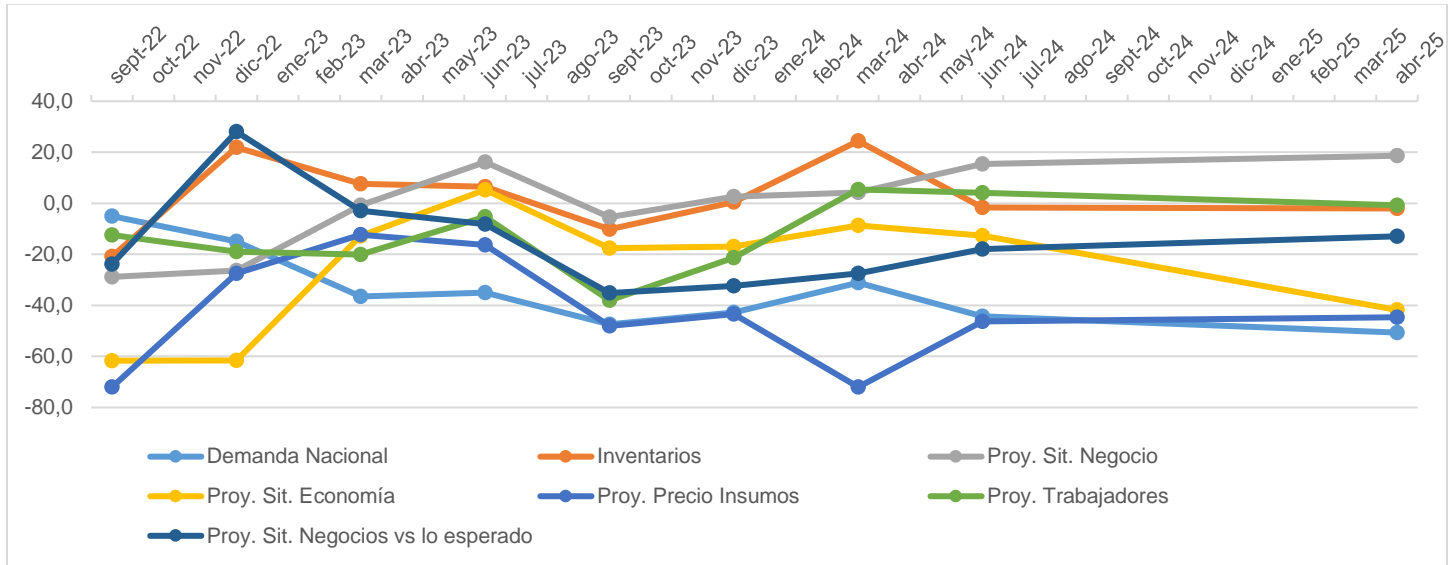
Tres percepciones empresariales aumentaron entre junio 2024 y abril 2025, en la región de Valparaíso.

Cuadro 2: Percepción Empresarial Región de Valparaíso.			
Principales Percepciones	Región de Valparaíso		
	jun 2024	abr 2025	Var.
	Demanda Nacional	-44,2	-50,6
Inventarios	-1,6	-2,0	-0,4
Proyección Sit. Negocio	15,5	18,6	3,2
Proyección Sit. Economía	-12,6	-41,8	-29,2
Proyección Precio Insumos	-46,2	-44,6	1,6
Trabajadores	4,1	-0,7	-4,8
Sit. Negocio Respecto lo esperado	-17,9	-12,9	5,0

Respecto del último informe (junio 2024), tres de las siete principales percepciones del ICE Valparaíso presentaron mejoras (cuadro 2). El aumento más grande se dio en la proyección de la “**situación del negocio respecto a lo esperado**”, que aumentó 5,0 puntos y pasó de un nivel “moderadamente pesimista” a uno “levemente pesimista”. En tanto la “**proyección en la situación del negocio**” aumentó 3,2 puntos, manteniéndose en un nivel “moderadamente optimista”. Finalmente, la percepción relativa a “**la proyección del precio de los insumos**” experimentó una mejora de 1,2 puntos, ubicándose en un nivel “muy pesimista”.

Por su parte, cuatro percepciones experimentaron una disminución. La proyección respecto al “**nivel de inventarios**” disminuyó 0,4 puntos y se mantuvo en un nivel “neutral”. La percepción sobre la “**demanda nacional**” pasó de un nivel “muy pesimista” a uno “**extraordinariamente pesimista**”, con una disminución de 6,4 puntos. La “**situación de la economía**” disminuyó 29,2 puntos, pasando de “levemente pesimista” a “muy pesimista”. A su vez, la “**proyección de número de trabajadores**” disminuyó 4,8 puntos, aunque se mantuvo en un nivel “neutral”.

En el siguiente gráfico se puede observar el comportamiento de las principales percepciones empresariales de la región de Valparaíso con línea de tiempo de dos años hacia atrás.



En marzo de 2025, el Índice de Precios al Consumidor (IPC) registró un aumento mensual de 0,5%, acumulando un 2,0% en lo que va del año y un 4,9% a doce meses, lo que mantiene la inflación por sobre la meta del Banco Central.

Desde la perspectiva empresarial, destacan alzas en divisiones clave como *alimentos y bebidas no alcohólicas* y *educación*, que presionan los costos operacionales, especialmente en sectores como el agroindustrial, el comercio minorista y los servicios privados vinculados a la formación. El incremento en insumos alimentarios y servicios educativos representa un desafío para empresas que dependen intensamente de estas cadenas de valor. En contraste, la caída de precios en *transporte* (-0,8%), particularmente en combustibles y servicios interurbanos, puede generar cierto alivio en los costos logísticos y operacionales para sectores productivos y de distribución. En conjunto, la estructura reciente del IPC refleja un entorno de costos aún volátil, que exige cautela en la toma de decisiones empresariales, especialmente en lo relativo a precios, márgenes y planificación de inversiones.

Durante el primer trimestre de 2025, el desempeño económico de la Región de Valparaíso presentó señales mixtas que permiten contextualizar la evaluación "levemente pesimista" del Índice de Confianza Empresarial. A nivel productivo, la región exhibió un importante repunte en la actividad manufacturera, con un crecimiento interanual de 11,4% en febrero, impulsado principalmente por las industrias de refinación del petróleo, productos químicos y maquinaria. No obstante, esta expansión se vio parcialmente contrarrestada por retrocesos en sectores como alimentos, bebidas y productos minerales no metálicos, lo que refleja un comportamiento dispar entre ramas de actividad.

En el ámbito laboral, la tasa de desocupación regional se situó en 8,2%, mostrando una leve mejoría respecto al año anterior. Sin embargo, la ocupación total disminuyó ligeramente (-0,2%), afectada por la caída en actividades profesionales, administración pública y otros servicios. Aunque se observó una reducción en la informalidad laboral y un alza en el empleo asalariado formal, persiste una percepción de inestabilidad en ciertos segmentos del mercado laboral. A nivel nacional, el IPC acumuló un alza de 2,0% en lo que va del año y 4,9% a doce meses, manteniéndose por sobre la meta del Banco Central, lo que sigue generando presiones sobre los costos para empresas y hogares. Este entorno, marcado por un dinamismo sectorial desigual y persistentes incertidumbres macroeconómicas, ayuda a explicar la cautela con que los empresarios regionales evalúan el momento económico actual.

ASIVA



S U F U F A

UD
Universidad del Desarrollo

Rafael Godoy
Valentina Salvatierra
Departamento de Estudios Asociación de Empresas Región de Valparaíso
estudios@asiva.cl

Lisardo Gómez
Director Escuela de Negocios Internacionales, UV
Lisardo.gomez@uv.cl

Rodrigo Reyes Sangermani,
Director de Comunicaciones FACEA UV
rodrigo.reyessa@uv.cl