

SÍNTESIS ECONÓMICA REGIONAL

FEBRERO 2025

La síntesis económica regional es un estudio que rescata indicadores de la realidad económica del país y la región con información fidedigna de diferentes fuentes, como el INE y el Banco Central, con la intención de recopilar en un solo documento datos de interés para las empresas de la Región de Valparaíso. Este instrumento es realizado todos los meses por el Departamento de Estudios de ASIVA.

Índice

Resumen ejecutivo	2
Empleo	3
Supermercados	4
Producción Manufacturera	5
Generación de energía regional	6
Venta de energía regional	7
Exportaciones	8
Producto Interno Bruto Anual	9
Producto Interno Bruto Regional Trimestral	10
IMACEC	11
IPC y UF	12

SÍNTESIS ECONÓMICA REGIONAL

Resumen ejecutivo

DESTACADO

Trimestre Oct-Dic



Tasa de desempleo
R. Valparaíso
7,5%

Tasa de ocupación
-0,9%

Incidencia:

- Construcción -12,6%
- Enseñanza -7,5%
- Servicios administrativos y de apoyo -16,7%

RESUMEN

Var. Interanual Dic '23 - Dic '24

P.Manufacturera Exportaciones Supermercados



+21,3% ↑



+35,6% ↑



-1,6% ↓

IPC Enero



Variación mensual

+1,1% ↗

Variación acumulada

+1,1% ↗

Variación a 12 meses

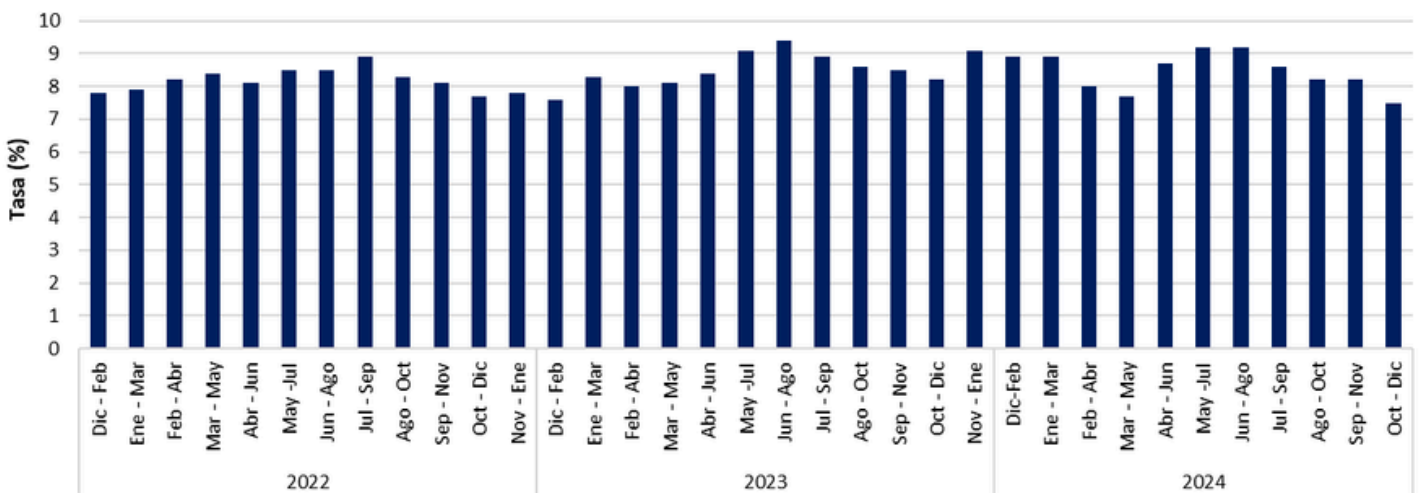
+4,9% ↗

Indicadores	Unidad de medida	Índice nacional	Variación interanual nacional	Índice regional	Variación interanual regional
IMACEN (dic)	Índice	111,6	+6,6% ↗	--	--
Desempleo (oct-dic)	Tasa de desocupación (%)	8,1%	-0,4pp ↓	7,5	-0,7pp ↓
Producción Manufacturera (dic)	Índice general	107,9	+8,4% ↗	110,3	+21,3% ↑
Supermercado (dic)	Índice general	100,19	+4,6% ↗	104,68	+6,5 ↗
Exportaciones (nov)	MMUS\$	9.919	-2,4% ↓	682,4	+35,6 ↑

↓ Caída
↘ Caída leve
↑ Alza
↗ Alza leve
↗ Alza negativa
↘ Caída positiva

Empleo - Octubre a Diciembre 2024

Tasa de Desocupación Región de Valparaíso



Fuente: ASIVA con información INE

Desocupación

La tasa de desocupación regional fue de **7,5%**, con una reducción de 0,7 pp. en un año, atribuida a la caída de la fuerza de trabajo (-1,8%), superior a la de los ocupados (-0,9%).

Los desocupados disminuyeron **11,0%**, principalmente por la reducción de cesantes (-15,1%). Por género, la desocupación femenina alcanzó **8,7%** y la masculina, **6,5%**.

Ocupación

En un año, la población ocupada cayó **0,9%** (-8.497 personas), afectada principalmente por mujeres (-4,3%). Por grupo etario, el mayor descenso se dio en 15-34 años (-5,0%).

Por sector, la baja se concentró en construcción (-12,6%), enseñanza (-7,5%) y servicios administrativos y de apoyo (-16,7%). Por categoría ocupacional, el impacto fue mayor en trabajadores por cuenta propia (-12,8%) y empleadores (-12,7%).

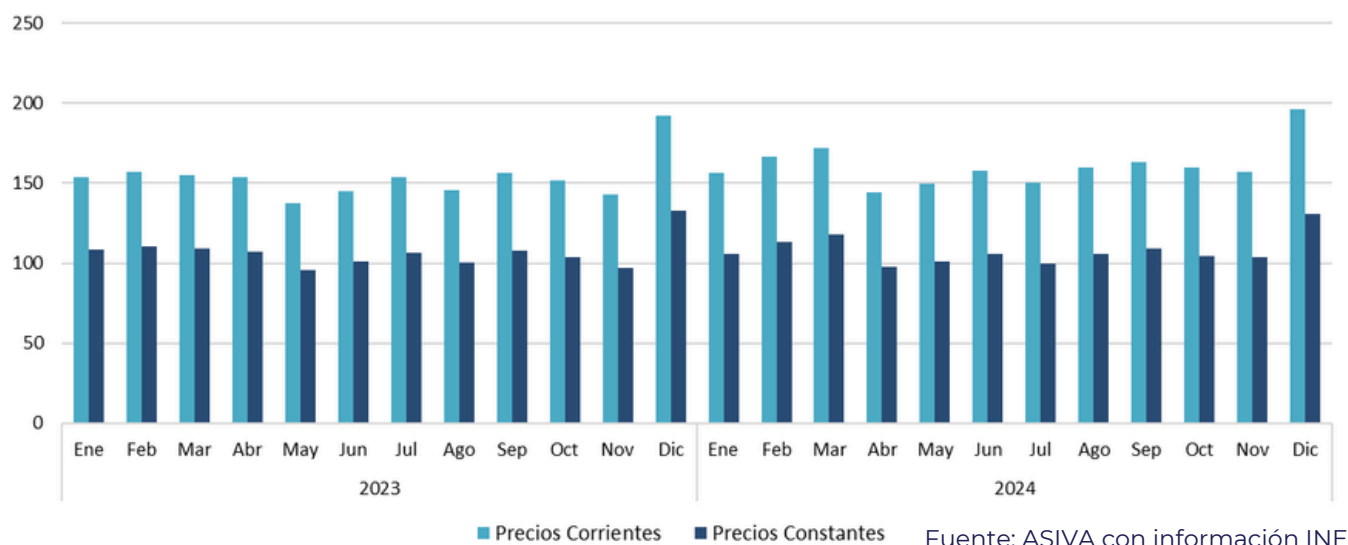
La ocupación informal alcanzó **29,5%**, con una reducción de **2,1 pp.** en un año. Los ocupados informales disminuyeron 7,4%, con mayores caídas en mujeres (-11,1%), hombres (-3,8%) y trabajadores por cuenta propia (-14,4%).

Participación laboral

La tasa de participación regional fue **58,2%** (-1,6 pp. en un año) y la de ocupación, 53,8% (-1,1 pp.). La población inactiva creció 5,3%, impulsada por los inactivos habituales (5,3%).

Supermercados - Noviembre 2024

Índice de Ventas de Supermercados: Región de Valparaíso



ISUP regional

En diciembre de 2024, el ISUP regional a precios constantes cayó **1,6%** interanual, 1,2 pp. por debajo de la variación de diciembre 2023 (-0,4%). Respecto a noviembre, creció **26,1%**.

A precios corrientes, el ISUP aumentó **2,2%** en un año, 1,8 pp. menos que en diciembre 2023 (**4,0%**), y subió **24,6%** respecto al mes previo.

El efecto calendario fue negativo, con dos lunes y un martes adicionales, y un sábado y un feriado menos. En el acumulado del año, el ISUP creció **1,0%** a precios constantes y **4,8%** a precios corrientes.

Análisis Nacional

A nivel nacional, el ISUP a precios constantes presentó un decrecimiento de **1,7%** en doce meses. En diciembre de 2024, catorce regiones registraron caídas interanuales en el Índice de Ventas de Supermercados. Valparaíso ocupó el **noveno lugar** con mayor variación negativa. Las principales incidencias en la baja del ISUP nacional fueron Biobío (-0,320 pp.), O'Higgins (-0,282 pp.) y La Araucanía (-0,248 pp.).

En doce meses, siete regiones estuvieron por debajo de la variación negativa nacional y nueve la superaron. Las mayores caídas fueron en Ñuble (-5,6%), O'Higgins (-5,0%) y La Araucanía (-4,6%).

En el acumulado de enero-diciembre 2024, las mayores alzas fueron en Aysén (5,9%), Los Lagos (2,4%) y Magallanes (2,1%). Valparaíso registró un aumento de 1,0%.

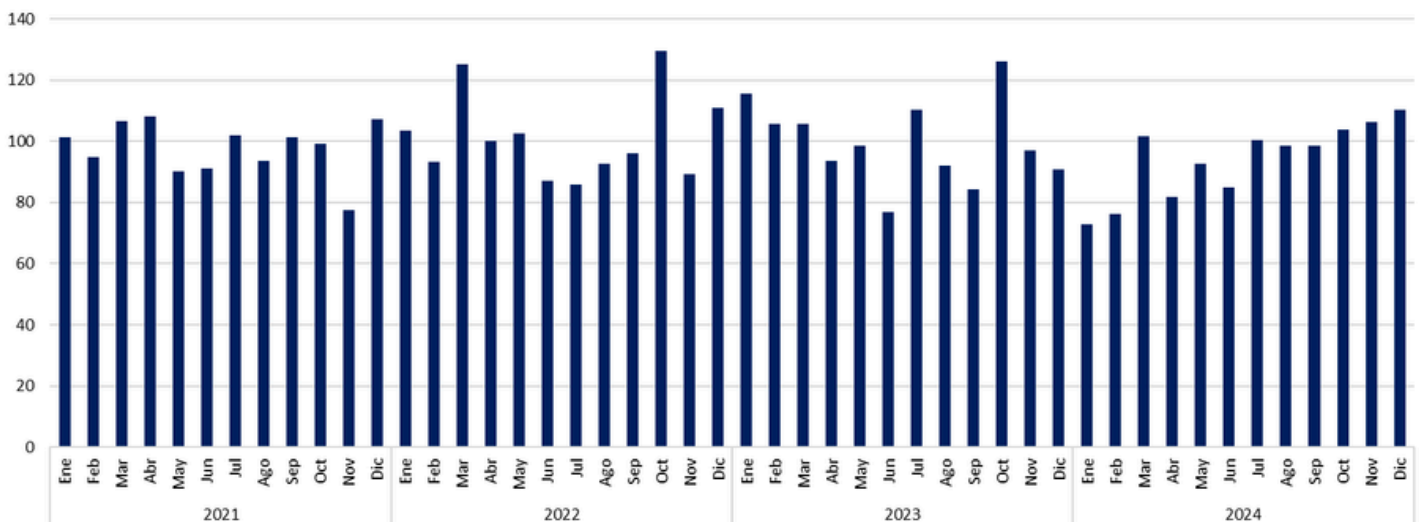
Producción Manufacturera - Diciembre 2024

En diciembre, la producción manufacturera regional creció **21,3%** interanual, favorecida por dos días hábiles adicionales.

En diciembre, las principales divisiones con impacto positivo fueron fabricación de coque y refinación de petróleo (+47,6% interanual) impulsada por una baja base de comparación debido a mantenimiento en diciembre 2023., elaboración de bebidas alcohólicas y no alcohólicas (+7,8%), y elaboración de productos de tabaco (+36,9%), debido al aumento en la demanda. Por otro lado, tuvieron impacto negativo la fabricación de otros productos minerales no metálicos (-13,5%), elaboración de productos alimenticios (-3,7%), y fabricación de maquinaria y equipo n.c.p. (-7,4%)

Mensualmente, el índice aumentó **3,6%**, pero en el acumulado anual registró una caída de **5,7%**.

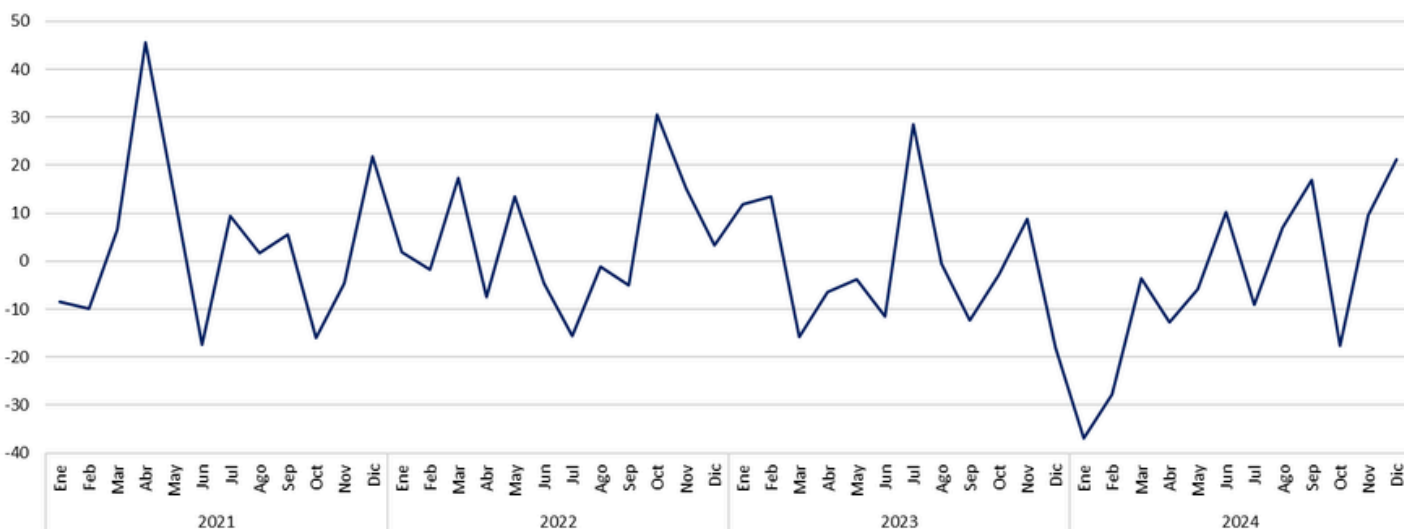
Índice de Producción Manufacturera - Región de Valparaíso



Base Año 2018 = 100

Fuente: ASIVA con información INE

Variación 12 meses Producción Manufacturera (%) - Región de Valparaíso

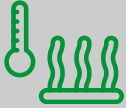


Fuente: ASIVA con información INE

Generación de energía regional - Diciembre 2024

En diciembre de 2024, la **generación** eléctrica en Valparaíso alcanzó **581.967 MWh**, con una caída de 0,5% interanual, debido a la baja de **10,9%** en generación térmica (**-41.093 MWh**).

La **distribución** eléctrica llegó a **504.368 MWh**, con un aumento de **0,3%** en un año, impulsado por el sector "varios" (+24,8%, +11.707 MWh).



Térmica:

- Representó 57,9% de la generación regional
- Disminución interanual de 377.820 a 336.727 MWh
- Retroceso interanual de 10,9%
- **Variación mensual:** Creció 84,5%, equivalente a 154.211 MWh adicionales

Hidráulica:

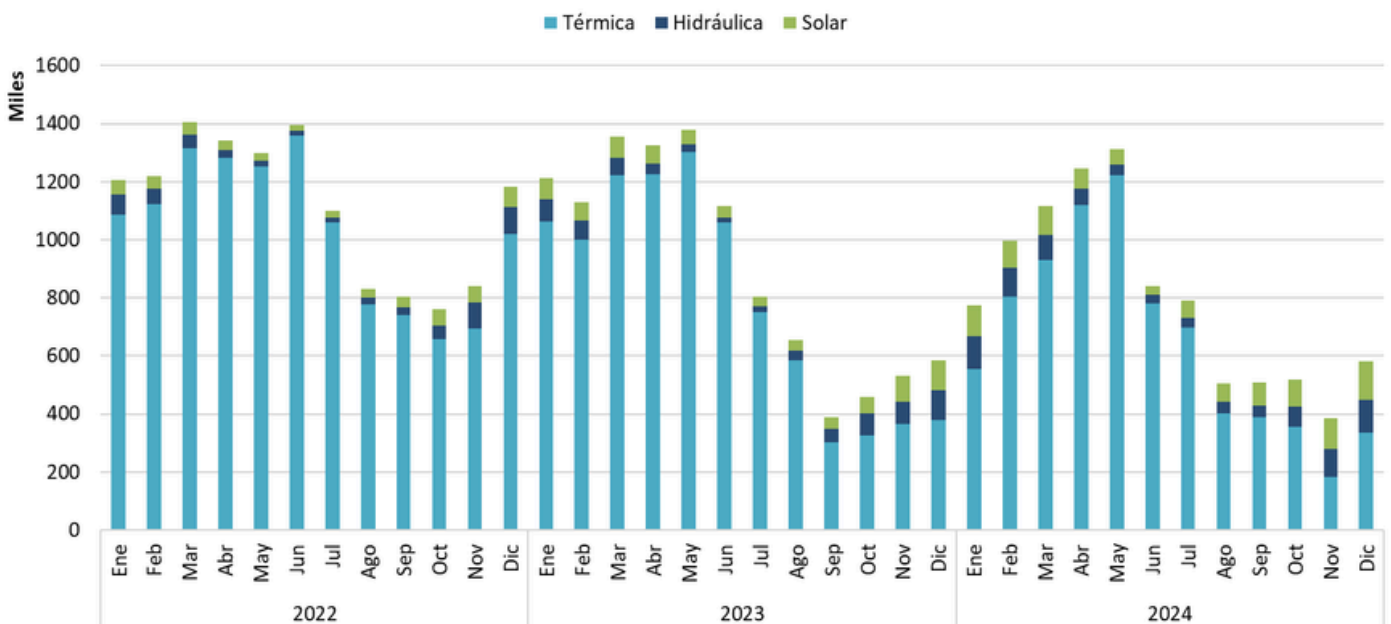
- Representó 19,1% de la generación regional.
- Aumentó de 103.620 MWh a 110.873 MWh en un año (+7,0%, equivalente a 7.253 MWh más)
- **Variación mensual:** Creció 15,3%, sumando 14.690 MWh adicionales



Solar:

- Representó 23,1% de la generación regional
- Alcanzó 134.367 MWh en diciembre de 2024
- Creció 30,0% interanual, sumando 31.001 MWh
- **Variación mensual:** Aumentó 24,1%, agregando 26.099 MWh adicionales respecto a noviembre

Generación de Energía Eléctrica (MWh)



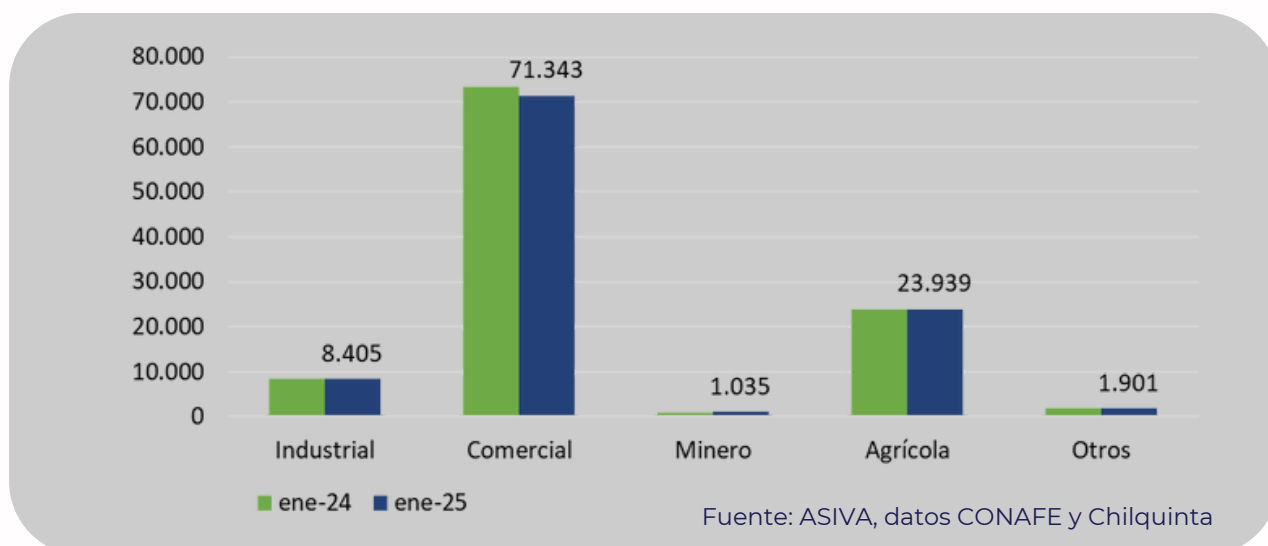
Fuente: ASIVA con información INE

Venta de energía, empresas de la región - Enero 2025

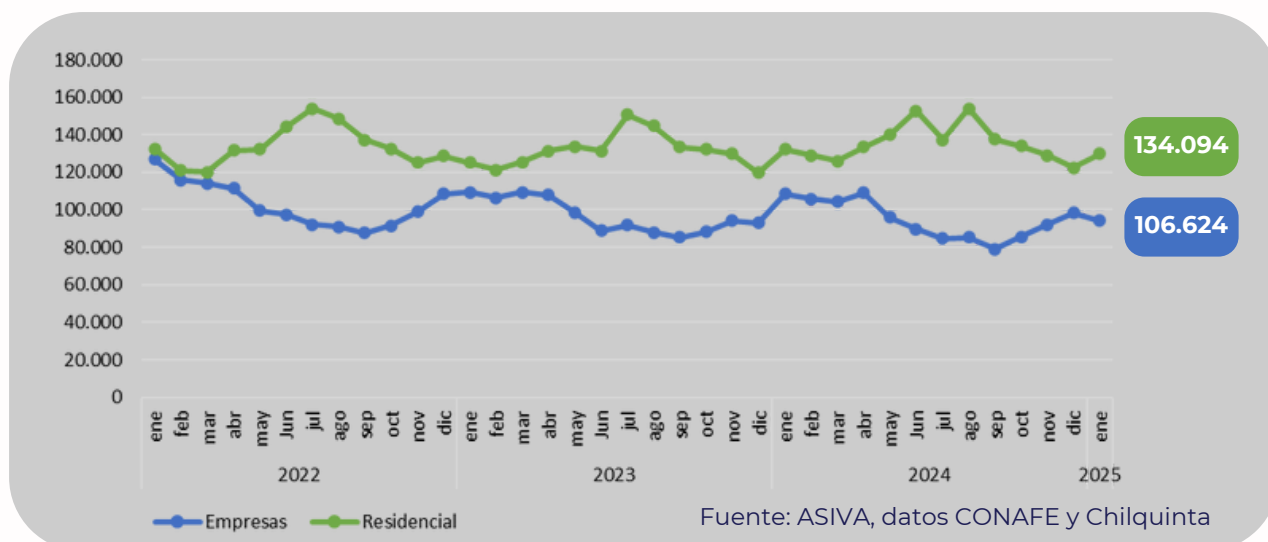
Análisis interanual: A nivel interanual, las ventas totales en enero 2025 se mantuvieron estables (**0%**). El sector minero creció **20%**, mientras que el comercial tuvo la mayor caída (**-3%**). El sector empresarial bajó **-2%**, con retrocesos en comercio y "Otros" (**-1%**). En contraste, el sector residencial subió 1%, contribuyendo a la estabilidad del total.

Comparación mes anterior: En enero de 2025, las ventas de energía totalizaron **240.718 MWh**, con un aumento mensual del **9%**. El sector agrícola lideró el crecimiento (**13%**), seguido por el residencial (**10%**) y el empresarial (**8%**). Dentro de las empresas, destacaron la industria (**8.405 MWh, +8%**), el comercial (**71.343 MWh, +7%**) y el minero (**1.035 MWh, +7%**). Aunque la categoría "Otros" tuvo el menor crecimiento (**+4%**), todas las áreas experimentaron un incremento en comparación con el mes previo.

Venta de Energía Eléctrica (MWh)



Comportamiento Venta de Energía Eléctrica, Región de Valparaíso (MWh)



INDICADORES REGIONALES



Exportaciones - Noviembre 2024

En noviembre de 2024 las exportaciones de la región alcanzaron **682,4 millones de dólares**, con una **variación interanual positiva de 35,6%**.

En noviembre de 2023, el sector minero lideró con una participación del **67,7%**, aumentando en 159,3 millones de dólares. Le siguió la industria con **18,3%**, aunque registró una baja de **0,9 MMUS\$**, afectada por la caída en Refinería de Petróleo y Productos Derivados. Por su parte, el sector silvoagropecuario representó el **12,7%**, con un crecimiento de **16,4 MMUS\$** en comparación con el mismo mes del año anterior.

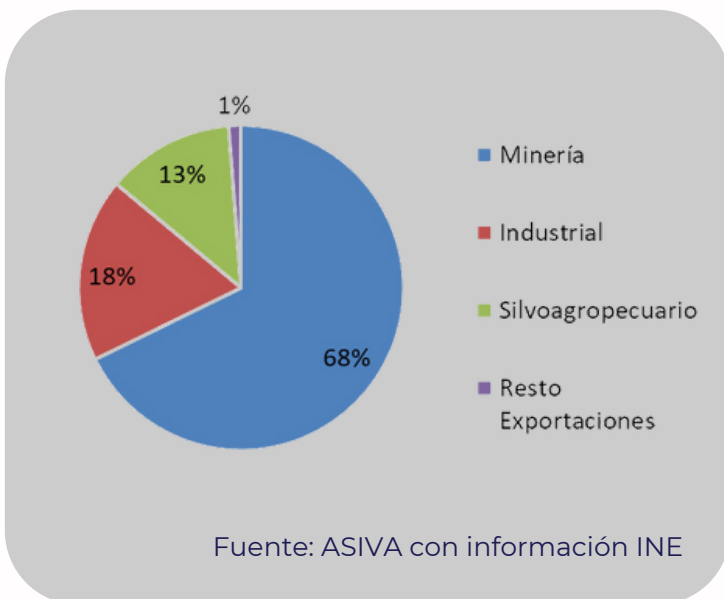
En cuanto a exportaciones por destino, Asia recibió **391,7 millones** de dólares, concentrando el 57,4% de los envíos. China se posicionó como el principal mercado, con **324,7 millones de dólares**, lo que representó el **47,6%** del total exportado en la región. Además, dentro de los bloques económicos, APEC registró la mayor incidencia positiva, alcanzando **449,1 millones de dólares**, con un aumento de **129,0 millones de dólares** respecto a noviembre de 2023.

Exportaciones regionales 2023-2024

	nov-23	dic-23	ene-24	feb-24	mar-24	abr-24	may-24	jun-24	jul-24	ago-24	sep-24	oct-24	nov-24
Exportaciones (MMUS\$)	503,3	582,6	684,0	523,3	484,2	575,5	705,5	490,3	419,2	608,0	553,7	700,2	682,4
Variación interanual (%)	-32,6	1,4	4,6	43,3	-16,0	-19,5	27,2	31,8	7,7	-6,9	2,2	5,7	35,6
Exportaciones acumuladas (MMUS\$)	5.985,7	6568,3	684,0	1207,2	1691,4	2.266,8	2.971,9	3.462,1	3.881,3	4.489,3	5.043,0	5.743,2	6.425,6
Variación acumulada (%)	-22,4	-20,8	4,6	18,4	6,0	-1,9	3,7	7,0	7,0	4,9	4,6	4,7	7,3

Fuente: ASIVA con información INE

Exportaciones por sector



En noviembre de 2024, las exportaciones regionales crecieron, impulsadas por el crecimiento interanual de la Minería (**+52,6%**, **+159,3 MMUS\$**).

El sector Silvoagropecuario aumentó **23,2%** (+16,4 MMUS\$), mientras que Industria cayó **0,7%** (-0,9 MMUS\$). No hubo exportaciones de Pesca.

Actividades económicas: El Cobre y Hierro lideraron las exportaciones con un 65,5% de participación, creciendo 51,2% (+151,4 MMUS\$) respecto a 2023. La Fruticultura representó el 12,4%, con un aumento de 17,7 MMUS\$, seguida por Bebidas, Líquidos y Alcoholes (7,7%, +28,0 MMUS\$).

Producto interno bruto por región, volumen a precios del año anterior encadenado

Referencia 2018 (miles de millones de pesos encadenados)

Región	2014	2015	2016	2017	2018	2019	2020	2021	2022	2023
Arica y Parinacota	1.278	1.319	1.332	1.399	1.427	1.406	1.317	1.531	1.637	1.597
Tarapacá	4.010	4.024	3.897	4.054	4.342	4.561	4.380	4.772	4.786	4.944
Antofagasta	16.233	16.192	15.386	14.941	16.011	15.997	15.691	15.574	15.582	15.948
Atacama	3.697	3.676	3.804	3.789	3.707	3.514	3.531	4.010	4.009	4.095
Coquimbo	5.404	5.359	5.446	5.537	5.835	5.954	5.667	6.123	6.107	6.319
Valparaíso	12.986	13.033	13.434	13.649	13.703	13.663	12.840	14.152	14.891	14.913
Metropolitana de Santiago	72.021	73.781	75.480	76.307	78.853	79.590	72.830	82.627	84.789	84.959
OHiggins	6.982	7.360	7.522	7.434	7.868	7.819	7.522	8.227	8.250	8.086
Maule	5.992	6.470	6.593	6.617	7.153	7.105	6.963	7.585	7.767	7.832
Ñuble	2.433	2.560	2.704	2.678	2.864	2.870	2.764	3.093	3.171	3.161
Del Bío Bío	10.086	10.348	10.502	10.750	11.272	11.426	10.803	11.792	12.081	12.798
La Araucanía	4.401	4.610	4.858	4.957	5.159	5.257	5.011	5.633	5.873	5.924
Los Ríos	2.154	2.238	2.315	2.349	2.455	2.472	2.371	2.610	2.677	2.662
Los Lagos	5.274	5.352	5.513	5.900	6.294	6.427	6.101	6.615	6.904	7.048
Aysén	1.138	1.077	1.079	1.190	1.222	1.235	1.128	1.163	1.202	1.247
Magallanes	1.679	1.719	1.809	1.850	1.831	1.923	1.680	1.807	1.921	1.894
Subtotal regionalizado	155.584	158.923	161.592	163.391	169.996	171.218	160.606	177.018	181.055	183.023
Extrarregional	17.329	17.711	18.136	18.777	19.439	19.419	18.320	22.270	22.315	20.692
Producto Interno Bruto	172.909	176.630	179.726	182.166	189.435	190.637	178.925	199.204	203.305	203.750

Fuente: Banco Central de Chile

Producto interno bruto por región, volumen a precios del año anterior encadenado

Referencia 2018 (miles de millones de pesos encadenados)

Participación anual (%)

Región	2013	2014	2015	2016	2017	2018	2019	2020	2021	2022	2023
Arica y Parinacota	0,8%	0,8%	0,8%	0,8%	0,9%	0,8%	0,8%	0,8%	0,9%	0,9%	0,9%
Tarapacá	2,6%	2,6%	2,5%	2,4%	2,5%	2,6%	2,7%	2,7%	2,7%	2,6%	2,7%
Antofagasta	10,2%	10,4%	10,2%	9,5%	9,1%	9,4%	9,3%	9,8%	8,8%	8,6%	8,7%
Atacama	2,3%	2,4%	2,3%	2,4%	2,3%	2,2%	2,1%	2,2%	2,3%	2,2%	2,2%
Coquimbo	3,6%	3,5%	3,4%	3,4%	3,4%	3,4%	3,5%	3,5%	3,5%	3,4%	3,5%
Valparaíso	8,9%	8,3%	8,2%	8,3%	8,4%	8,1%	8,0%	8,0%	8,0%	8,2%	8,1%
Metropolitana de Santiago	46,5%	46,3%	46,4%	46,7%	46,7%	46,4%	46,5%	45,3%	46,7%	46,8%	46,4%
OHiggins	4,4%	4,5%	4,6%	4,7%	4,5%	4,6%	4,6%	4,7%	4,6%	4,6%	4,4%
Maule	3,8%	3,9%	4,1%	4,1%	4,0%	4,2%	4,1%	4,3%	4,3%	4,3%	4,3%
Ñuble	1,3%	1,6%	1,6%	1,7%	1,6%	1,7%	1,7%	1,7%	1,7%	1,8%	1,7%
Del Bío Bío	6,6%	6,5%	6,5%	6,5%	6,6%	6,6%	6,7%	6,7%	6,7%	6,7%	7,0%
La Araucanía	2,8%	2,8%	2,9%	3,0%	3,0%	3,0%	3,1%	3,1%	3,2%	3,2%	3,2%
Los Ríos	1,4%	1,4%	1,4%	1,4%	1,4%	1,4%	1,4%	1,5%	1,5%	1,5%	1,5%
Los Lagos	3,2%	3,4%	3,4%	3,4%	3,6%	3,7%	3,8%	3,8%	3,7%	3,8%	3,9%
Aysén	0,7%	0,7%	0,7%	0,7%	0,7%	0,7%	0,7%	0,7%	0,7%	0,7%	0,7%
Magallanes	1,0%	1,1%	1,1%	1,1%	1,1%	1,1%	1,1%	1,0%	1,0%	1,1%	1,0%

Fuente: Banco Central de Chile

Datos destacados

- La Región de Valparaíso aportó un **8,1%** al subtotal regionalizado del PIB 2023.
- Ocupó el **tercer lugar**, después de:
 - Región Metropolitana (46,4%).
 - Región de Antofagasta (8,7%).
- El PIB de la Región de Valparaíso creció un **0,15%** en 2023 respecto a 2022.

Tercer Trimestre año 2024

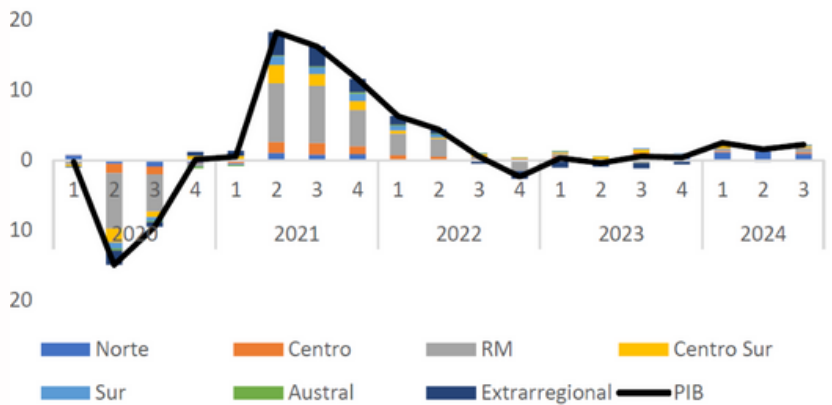
Conforme al calendario de difusión de las cifras de Cuentas Nacionales, la estimación del PIB para el año 2024, así como las revisiones al primer, segundo y tercer trimestre, serán difundidas el **martes 18 de marzo**. De acuerdo con la información preliminar de las Cuentas Nacionales, el Producto Interno Bruto (PIB) creció en quince de las dieciséis regiones del país, contribuyendo a la expansión de **2,3%** del total nacional.

Todas las macrozonas aportaron positivamente al PIB, destacando la incidencia de la zona Norte y, en menor medida, las de la región Metropolitana y de la zona Centro Sur.

La Región Metropolitana explicó gran parte del resultado nacional del consumo de los hogares. En tanto, las macrozonas Centro y Sur registraron caídas, compensando en parte el resultado anterior

Los servicios personales (en especial educación, y también salud) y la minería explicaron los resultados positivos en el total nacional, así como en la mayoría de las regiones.

PIB (Incidencias y tasa de variación porcentual)



Fuente: Banco Central de Chile

Análisis por región

En la **macrozona norte**, el crecimiento de 2,8% en la región de Arica y Parinacota fue explicado principalmente por el resto de bienes, destacándose los aportes de la pesca, la construcción y la generación eléctrica.

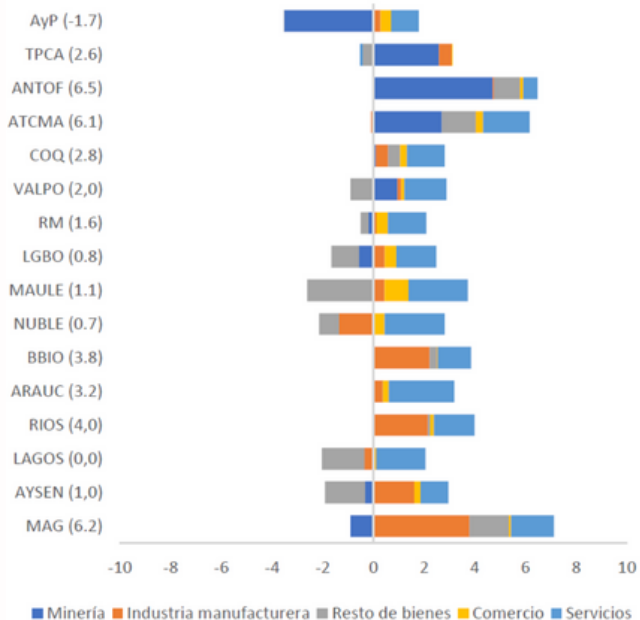
En la **macrozona centro**, la **región de Valparaíso** registró un alza de 2,0%, resultado que se explicó por los servicios y la minería. En el primer caso, los servicios personales registraron la principal incidencia, mientras que la extracción de cobre explicó el aporte de la minería. Por su parte, la caída 1,3% en el consumo de hogares fue el reflejo del menor gasto en bienes no durables —alimentos y bebidas— y del menor consumo en servicios, en específico, de restaurantes y hoteles.

La **Región Metropolitana** registró un alza de 1,6%, explicada por el desempeño de las actividades de servicios y comercio, destacándose los servicios personales y el transporte en la primera y las ventas minoristas en la segunda.

En la **macrozona centro sur**, la región del Libertador General Bernardo O'Higgins registró un alza de 0,8%, con aportes de los servicios, específicamente de los personales, y del comercio, tanto mayorista como minorista.

En la **macrozona sur**, el alza de 3,2% de la región de la Araucanía fue explicada principalmente por los servicios, en particular por los personales.

PIBR primer trimestre 2024 (Incidencias y tasa de variación porcentual)



Fuente: Banco Central de Chile

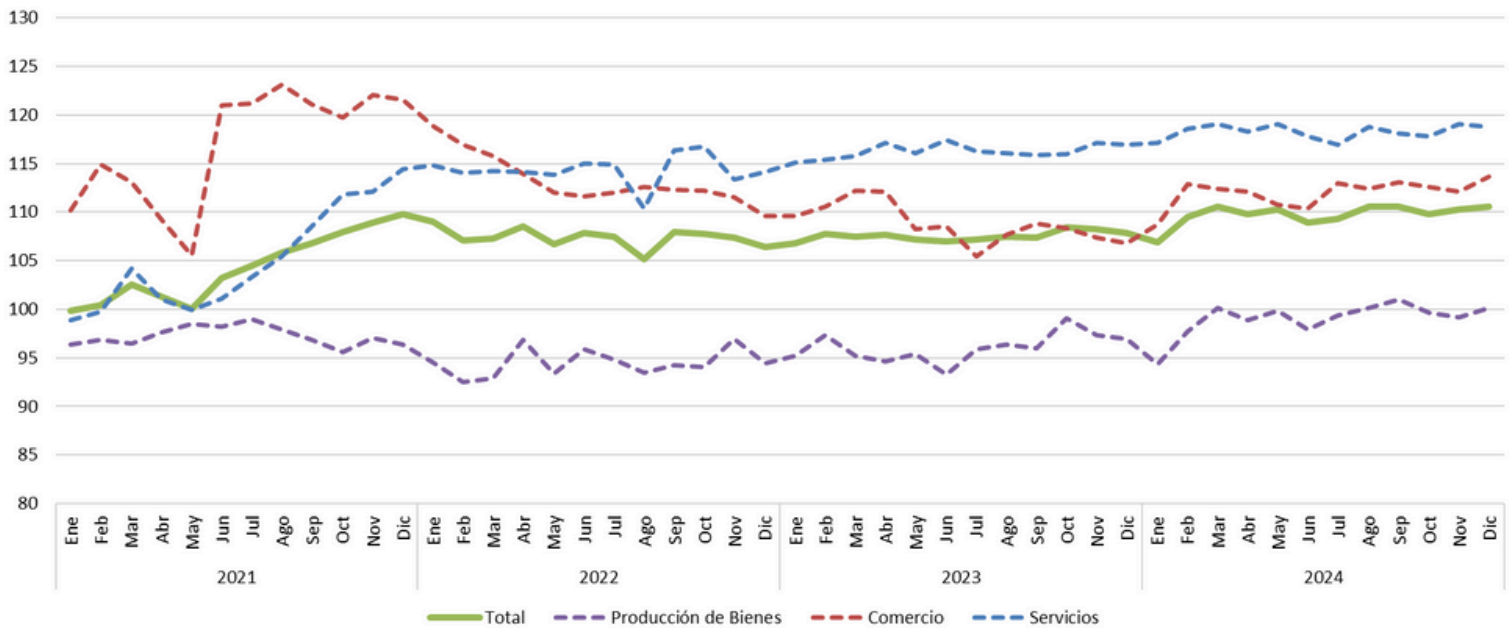
IMACEC - Diciembre 2024

Según datos preliminares, el Imacec de diciembre de 2024 creció **6,6% interanual**, mientras que la serie desestacionalizada aumentó **0,9%** respecto al mes anterior y **4,3%** en doce meses. El mes contó con dos días hábiles adicionales en comparación con diciembre de 2023.

El crecimiento fue impulsado por todos los sectores, destacando fruticultura y minería. En términos desestacionalizados, el alza se debió principalmente a minería y comercio.

El Imacec no minero creció **5,4%** interanual y **0,4%** respecto al mes previo en la serie desestacionalizada.

Evolución del Imacec, desestacionalizado



Base Año 2018 = 100

Fuente: Banco Central de Chile

Análisis por sector

1. Producción de bienes

La producción de bienes creció **13,3%** anual, impulsada por minería y resto de bienes, destacando la producción de cerezas y la extracción de cobre y litio. La industria también contribuyó con mayor producción de alimentos y combustibles. Mensualmente, creció 2,3%, a causa del desempeño de la minería.

2. Comercio

Presentó un aumento de **10,6%** en términos anuales. Todos sus componentes presentaron resultados positivos, destacando la contribución del comercio mayorista y minorista. El primero fue impulsado por las ventas de alimentos, en particular, por las exportadoras de frutas. En tanto, en el comercio minorista destacaron las ventas realizadas en grandes tiendas, establecimientos especializados de vestuario y a través de plataformas de venta online. El comercio automotor registró mayores ventas de vehículos.

3. Servicios

Los servicios aumentaron 2,0% en términos anuales, resultado que se explicó por los servicios de transporte asociados, principalmente, al comercio exterior. Los servicios empresariales también aportaron al crecimiento. Las cifras ajustadas por estacionalidad no presentaron variación mensual.

INDICADORES NACIONALES

IPC - Enero 2025 (base 2023=100)



En enero de 2025, el Índice de Precios al Consumidor (IPC) registró una variación mensual de 1,1%, acumulando el mismo porcentaje en lo que va del año y 4,9% en los últimos doce meses.

En enero de 2025, 11 de las 13 divisiones del IPC registraron aumentos en sus precios, contribuyendo a la variación mensual positiva del índice, mientras que 2 divisiones presentaron bajas. Las principales alzas se dieron en vivienda y servicios básicos, con un incremento del 2,7%, aportando 0,481 puntos porcentuales (pp.) al IPC, impulsado por mayores costos en electricidad y arriendos. Le siguió equipamiento y mantención del hogar, que subió 1,7%, con una incidencia de 0,100 pp.. El resto de las divisiones con aumentos sumaron en conjunto 0,502 pp., reflejando ajustes en diversas categorías de consumo. Por otro lado, entre las divisiones con bajas en sus precios, destacó seguros y servicios financieros, que cayó 1,0%, con una incidencia negativa de -0,011 pp., influenciado por la disminución en tarifas de ciertos servicios financieros.

↑ División 4: Vivienda y servicios básicos

Esta división registró aumentos en 7 de sus 10 clases, destacando el suministro de electricidad (+10,8%, +0,327 pp.) y gastos comunes (+4,8%, +0,067 pp.). De los 15 productos, 11 presentaron alzas, sumando en total 0,095 pp. adicionales.

↑ División 5: Equipamiento y mantención del hogar

Subieron los precios en 8 de sus 11 clases, con grandes artefactos eléctricos (+4,0%, +0,037 pp.) y muebles y artículos para el hogar (+2,9%, +0,028 pp.) como los más influyentes. Entre los 38 productos, 28 registraron alzas, destacando lavadoras (+8,1%, +0,018 pp.) y camas (+6,3%, +0,016 pp.), acumulando 0,082 pp. adicionales.

↓ División 12: Seguros y servicios financieros

Registró una baja en 1 de sus 2 clases, con una baja en seguros de -1,7%, restando -0,014 pp. al IPC.

EVOLUCIÓN DEL ÍNDICE DE PRECIOS AL CONSUMIDOR (base 2023=100)

Meses	ene-24	feb-24	mar-24	abr-24	may-24	jun-24	jul-24	ago-24	sep-24	oct-24	nov-24	dic-24	ene-25
Índice	101,72	102,32	102,7	103,2	103,5	103,4	104,19	104,45	104,54	105,56	105,83	105,62	106,74
Variación mensual	0,7	0,6	0,4	0,5	0,3	-0,1	0,7%	0,3%	0,1%	1,0%	0,2%	-0,2%	1,1%
Variación a 12 meses	3,8	4,5	3,7	4,0	4,1	4,2	4,6%	4,7%	4,1%	4,7%	4,2%	4,5%	4,9%

Fuente: INE

Unidad de Fomento (UF)

La U.F. es una unidad de apreciación del cambio del valor de la moneda, muy utilizada en nuestro país para una serie de operaciones, especialmente financieras. Se utiliza en ahorro y en créditos. Se emplea también bastante en la presentación del valor de los bienes raíces. Igualmente se le usa en forma frecuente para valorar los cánones de arrendamientos y los montos de seguros y del valor de las pólizas. A continuación podemos observar el comportamiento que se espera para **marzo de 2025**.

Día	Valor	Día	Valor
1	38.663,05	6	38.738,65
2	38.678,15	7	38.753,79
3	38.693,27	8	38.768,93
4	38.708,39	9	38.784,08
5	38.723,52	--	--