

SÍNTESIS ECONÓMICA REGIONAL

OCTUBRE 2024

La síntesis económica regional es un estudio que rescata indicadores de la realidad económica del país y la región con información fidedigna de diferentes fuentes, como el INE y el Banco Central, con la intención de recopilar en un solo documento datos de interés para las empresas de la Región de Valparaíso. Este instrumento es realizado todos los meses por el Departamento de Estudios de ASIVA.

Índice

Resumen ejecutivo	2
Empleo	3
Supermercados	4
Producción Manufacturera	5
Generación de energía regional	6
Exportaciones	7
Producto Interno Bruto Anual	8
Producto Interno Bruto Regional Trimestral	9
IMACEC	10
IPC y UF	11

SÍNTESIS ECONÓMICA REGIONAL

Resumen ejecutivo - Octubre 2024

DESTACADO

La tasa de desocupación en la Región de Valparaíso fue 8,6%, registrando un descenso de 0,3 pp en doce meses



Tasa de desempleo
8,6%

RESUMEN

P.Manufacturera Exportaciones Supermercados



21,9% ↑



-6,9% ↓



0,9% ↑

IPC Septiembre



Variación mensual
Variación acumulada
Variación a 12 meses

1,0% ↑

4,5% ↑

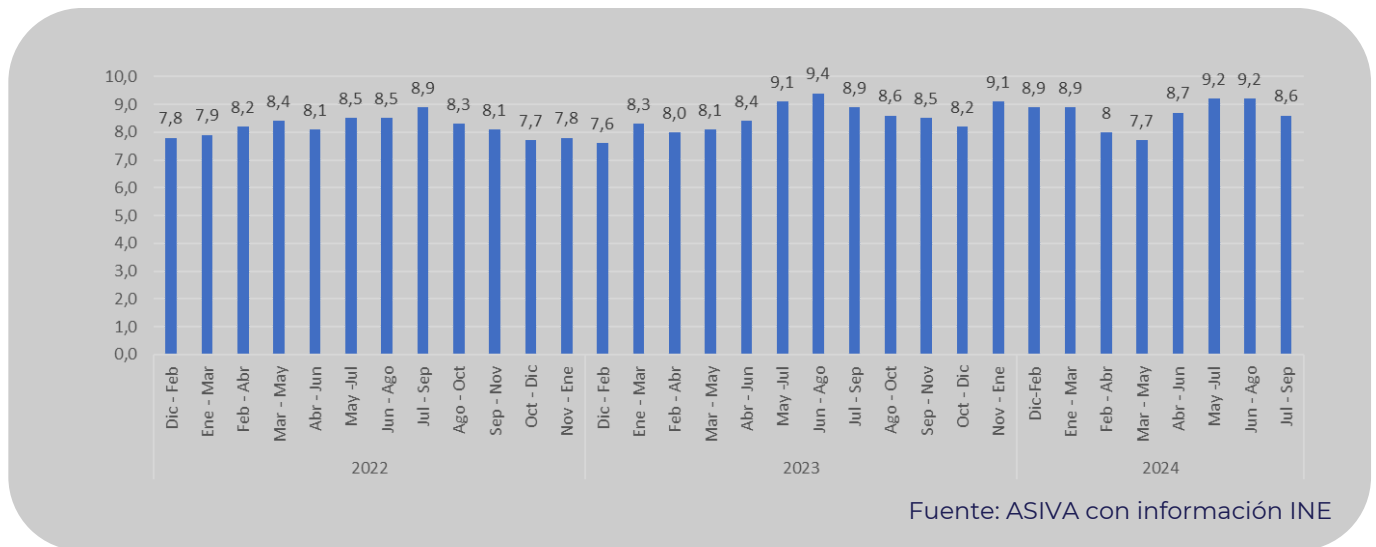
4,7% ↑

Indicadores	Unidad de medida	Índice nacional	Variación interanual nacional	Índice regional	Variación interanual regional
Imacec (sept)	Índice	109,8	0%	--	--
Desempleo (jul-sept)	Tasa de desocupación(%)	8,7%	-0,2pp	8,6%	-0,3pp
Producción Manufacturera (sept)	Índice general	90,83	-1,1%	98,4	21,9%
Supermercado (sept)	Índice general	103,7	0,4%	109,1	0,9%
Exportaciones (ago)	MMUS\$	8.225,1	9,9%	608	-6,9%

Caída
 Caída leve
 Alza
 Alza leve
 Alza negativa
 Caída positiva

Empleo - julio/septiembre 2024

Tasa de Desempleo Región de Valparaíso



Desocupación

La estimación de la tasa de desocupación regional fue 8,6%, registrando una disminución de 0,3 pp. en doce meses, debido al descenso de la fuerza de trabajo (-0,4%), por sobre la baja de las personas ocupadas (-0,1%), por su parte, las personas desocupadas disminuyeron en 4,1%, incididas por quienes se encontraban cesantes (-6,8%). Según sexo, la tasa de desocupación tanto para las mujeres como para los hombres fue de 8,6%.

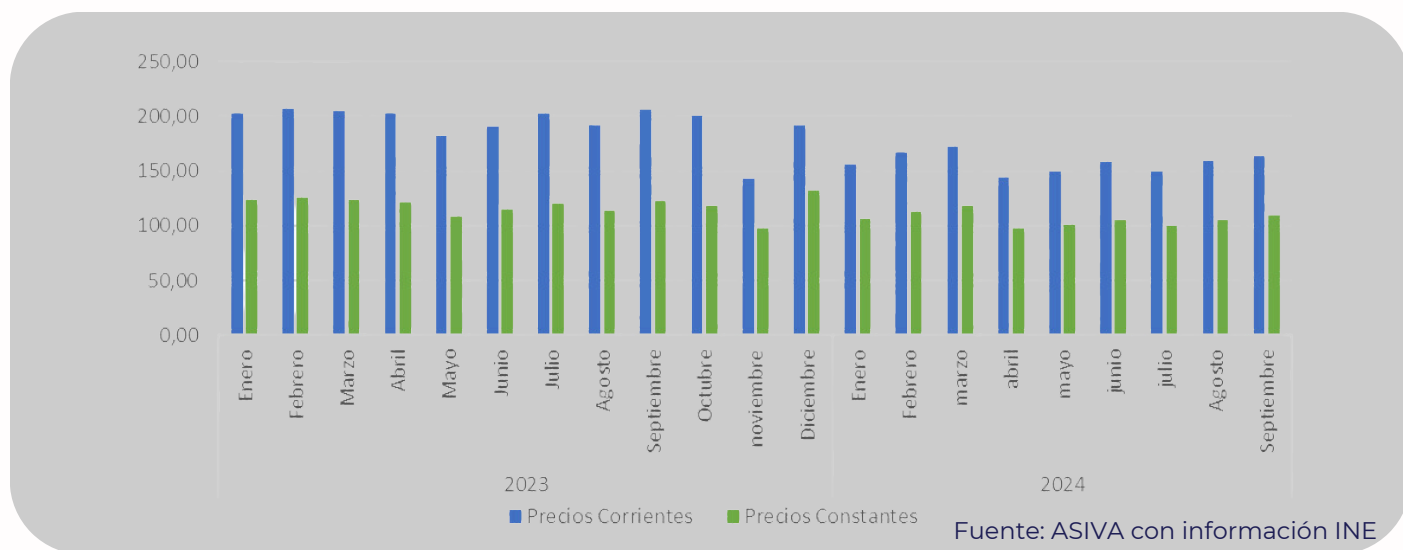
Ocupación

En doce meses, la estimación de las personas ocupadas disminuyó 0,1%, equivalente a 856 personas menos, influenciada por los hombres (-0,4%). Según tramo etario, el descenso de la población ocupada fue incidido por el segmento de 15-34 años, que tuvo un retroceso de 6,8%. Según sector económico, la disminución de la población ocupada fue incidido por actividades artísticas (-38,1%) (b), enseñanza (-5,8%) e industria manufacturera (-5,4%), en tanto que, por categoría ocupacional, incidió principalmente en el descenso en personas asalariadas informales (-10,9%). La tasa de ocupación informal alcanzó 29,2%, disminuyendo 1,4 pp., en doce meses. Asimismo, las personas ocupadas informales disminuyeron 4,8%, incididas por los hombres (-9,0%) y por personas asalariadas informales (-10,9%).

Participación laboral

La tasa de participación regional alcanzó 58,9%, experimentando un descenso de 0,9 pp. en un año, mientras que la tasa de ocupación se situó en 53,9%, disminuyendo 0,6 pp. en doce meses. En tanto, la población fuera de la fuerza de trabajo o inactiva se incrementó en 3,3% en doce meses, incidida principalmente por las personas inactivas habituales (2,6%).

Índice de Ventas de Supermercados: Región de Valparaíso



ISUP regional

En septiembre de 2024, el ISUP regional a precios constantes, anotó un ascenso de 0,9% en doce meses, con una diferencia de 0,9 puntos porcentuales (pp.) respecto a la variación presentada en el mismo período del año anterior (0,0%). En comparación a agosto de 2024, registró un aumento de 3,3%. Por su parte, el ISUP a precios corrientes registró un crecimiento de 4,3% en doce meses, lo que se tradujo a una diferencia negativa de 2,9 pp. respecto a la variación registrada en septiembre de 2023 (7,2%). Mientras que, en comparación al mes inmediatamente anterior, aumentó 2,3%.

En el período de análisis, el efecto calendario interanual fue positivo en las ventas de supermercados, debido a que se registró un miércoles y jueves menos y un domingo y feriado adicional, versus dos lunes y un martes más y dos viernes y un sábado menos. A precios constantes se registró una variación acumulada positiva de 0,8%, mientras que a precios corrientes se observó un aumento acumulado de 4,6%. A nivel nacional, el ISUP a precios constantes, presentó un crecimiento de 0,4% en doce meses.

Análisis Nacional

En septiembre de 2024, siete regiones anotaron variaciones interanuales positivas en su Índice de Ventas de Supermercados a precios constantes. Por su parte, la Región de Valparaíso se ubicó en la quinta posición con mayor variación positiva interanual. Las regiones con mayor incidencia positiva en la variación del ISUP nacional fueron Metropolitana (0,499 pp.), Valparaíso (0,111 pp.) y Los Lagos (0,048 pp.).

En doce meses, seis regiones anotaron variaciones por encima de la cifra país y diez se ubicaron por debajo de la variación nacional. Las regiones que anotaron las variaciones positivas más importantes fueron Aysén (8,2%), Magallanes (4,6%) y Metropolitana (1,3%), En lo que va del año, las regiones que mostraron mayor variación acumulada positiva (enero - Septiembre 2024) fueron Aysén (4,6%), Magallanes (1,7%) y Los Lagos (1,6%), mientras que Valparaíso alcanzó una variación acumulada positiva de 0,8%.

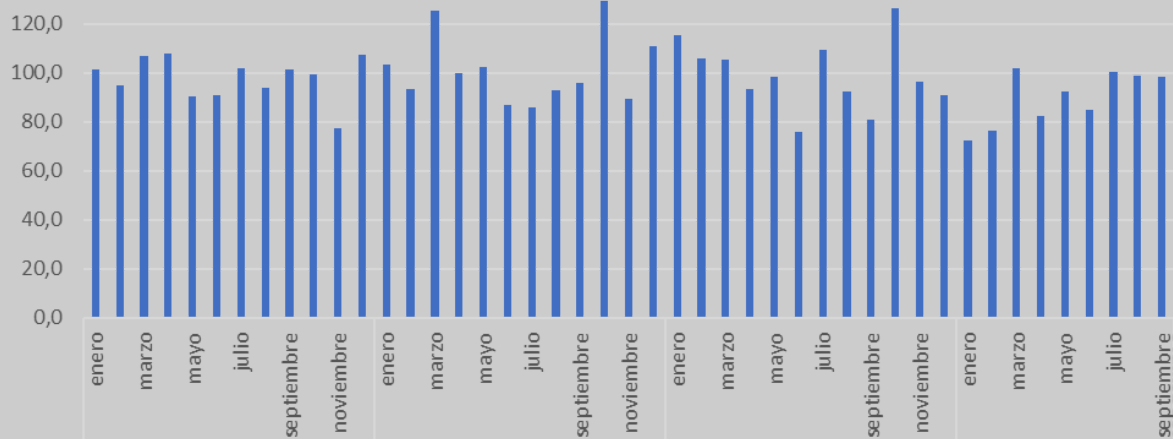
Producción Manufacturera - Septiembre 2024

En septiembre, la producción manufacturera en la región anotó un avance de 21,9% en doce meses, con incidencia negativa del efecto calendario, ya que registró un día hábil menos que el año anterior.

En el resultado de la comparación anual, entre las divisiones que resultaron positivas, las que más influyeron en el comportamiento del indicador fueron: fabricación de coque y productos de la refinación del petróleo, elaboración de productos alimenticios y fabricación de equipo eléctrico, acumulando una incidencia positiva de 23,491pp. (puntos porcentuales).

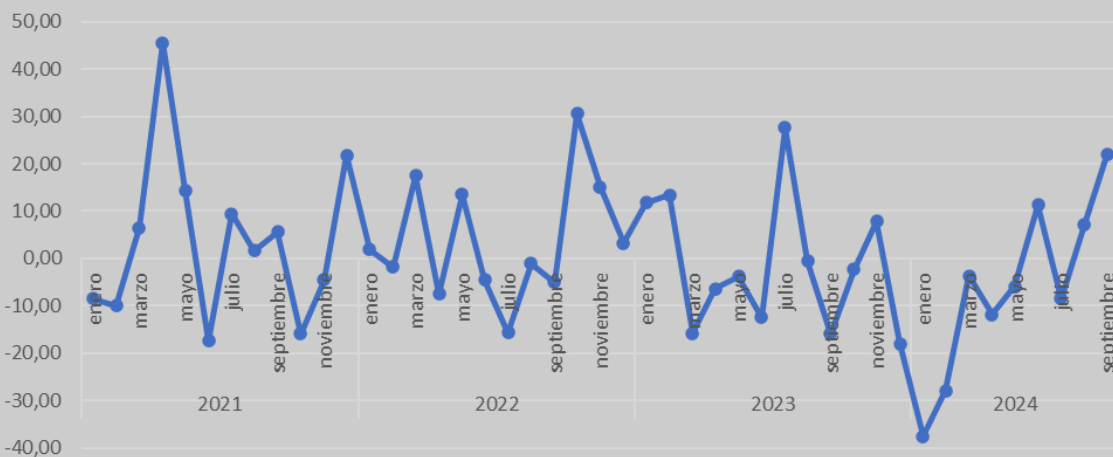
Por el contrario, las principales divisiones que incidieron negativamente en el índice fueron: fabricación de otros productos minerales no metálicos, elaboración de productos de tabaco y elaboración de bebidas alcohólicas y no alcohólicas, incidiendo en conjunto en 2,743 pp. negativos. Por su parte, la variación mensual del índice anotó un descenso de 0,4%. Asimismo, la variación acumulada registró un retroceso de 8,0%.

Índice de Producción Manufacturera - Región de Valparaíso



Fuente: ASIVA con información INE

Variación 12 meses Producción Manufacturera - Región de Valparaíso

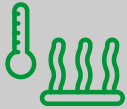


Fuente: ASIVA con información INE

Generación de energía regional - Septiembre 2024

En septiembre de 2024, la generación de energía eléctrica avanzó 30,5% en la comparación interanual, acumulando un descenso de 13,6% en lo que va del año.

La distribución de energía eléctrica, manifestó un ascenso de 0,1% respecto a igual mes del año anterior y una variación acumulada de 2,0%.



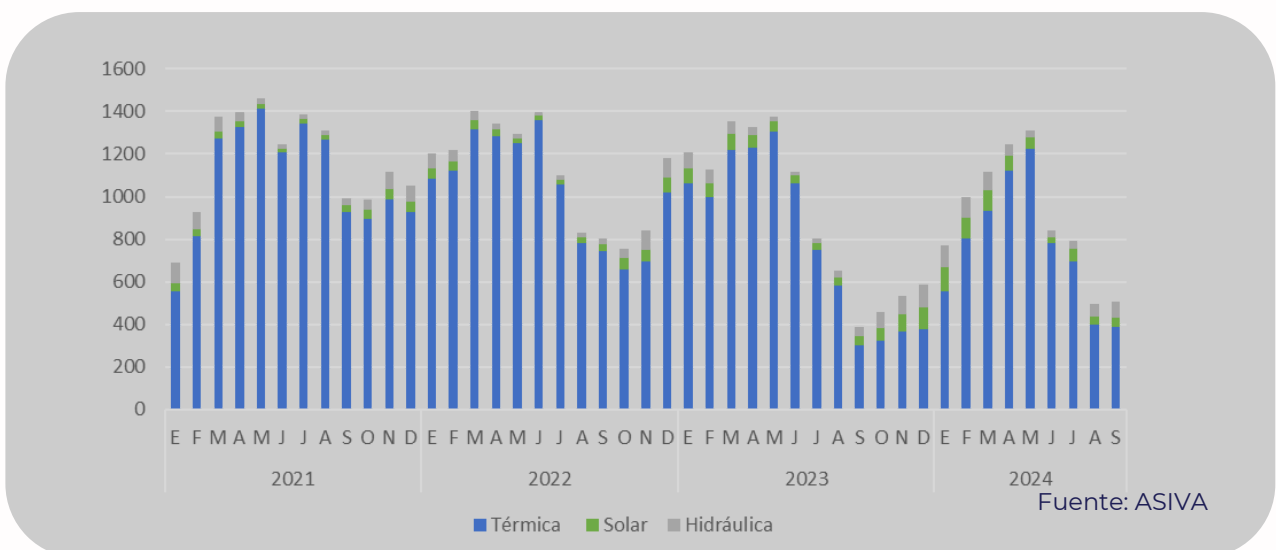
Térmica: La generación de energía térmica pasó de 303.211 MWh a 389.385 MWh en un año, lo que se tradujo en un ascenso interanual de 28,4%, representando el 76,7% de lo generado en la Región. En relación a la variación mensual, la generación de energía térmica anotó un decrecimiento de 2,8%, traducida en 11.222 MWh menos.

Hidráulica: La generación de energía hidráulica registró una participación de 7,7%, pasando de 44.324 MWh a 39.028 MWh en doce meses, disminuyendo en 11,9%, equivalente a 5.296 MWh menos. Respecto al mes anterior, esta fuente de energía disminuyó un 3,4%, lo que se tradujo en 1.378 MWh menos.



Solar: Para septiembre de 2024, la generación de energía solar alcanzó 79.353 MWh, abarcando un 15,6% del total de energía eléctrica regional, con un aumento del 91,5% respecto al mismo período del año anterior, adicionando 37.915 MWh. En relación a la variación mensual, este tipo de generación manifestó un ascenso de 26,8%, traducido en 16.786 MWh adicionales.

Generación de Energía Eléctrica



INDICADORES REGIONALES



Exportaciones - Agosto 2024

En agosto de 2024 las exportaciones de la región alcanzaron 608,0 millones de dólares, con una variación interanual negativa de 6,9%.

El sector económico que registró la mayor participación fue Minería con un 70,0%, evidenciando un descenso equivalente a 58,6 millones de dólares; le seguido Industria con un 20,6% de participación, aumentando 19,9 MMUS\$ a lo registrado en agosto de 2023, explicado principalmente por el ascenso en las actividades de Bebidas Líquidos y Alcoholes.

Por su parte, el sector Silvoagropecuario, registró una participación de 8,6% con una variación negativa de 5,4 millones de dólares en comparación al mes de agosto de 2023. El continente que recibió mayor cantidad de exportaciones regionales fue Asia con 366,6 millones de dólares, representando el 60,3% del total de envíos. Durante el mes de agosto China fue el país o territorio al que más se exportó, con 298,4 millones de dólares, contribuyendo con el 49,1% del total de exportaciones.

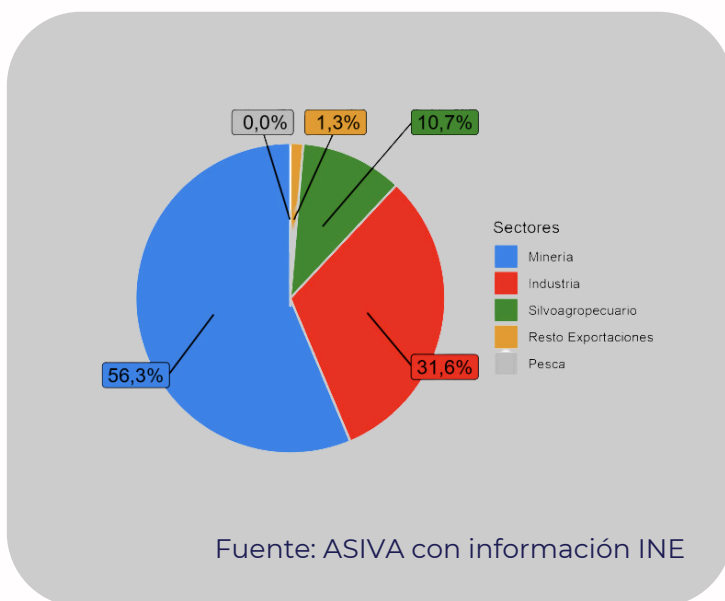
En cuanto al bloque económico, la mayor incidencia negativa la registró Unión Europea con 28,8 millones de dólares, presentando una disminución equivalente a 77,0 millones de dólares, en comparación al mismo período 2023.

Exportaciones regionales 2023-2024

	ago-23	sept-23	oct-23	nov-23	dic-23	ene-24	feb-24	mar-24	abr-24	may-24	jun-24	Jul-24	ago-24
Exportaciones (MMUS\$)	653,4	542	662,4	503,3	582,6	684,0	523,3	484,2	575,5	705,5	490,3	419,2	608,0
Variación interanual(%)	-30,3	1,4	56,5	-32,6	1,4	4,6	43,3	-16,0	-19,5	27,2	31,8	7,7	-6,9
Exportaciones acumuladas (MMUS\$)	4.277,9	4.819,9	5.482,4	5.985,7	6568,3	684,0	1207,2	1691,4	2.266,8	2.971,9	3.462,1	3.881,3	4.489,3
Variación acumulada(%)	-28,8	-26,4	-21,3	-22,4	-20,8	4,6	18,4	6,0	-1,9	3,7	7,0	7,0	4,9

Fuente: ASIVA con información INE

Exportaciones por sector



En agosto de 2024 se observó una disminución en las exportaciones regionales incidida por el sector Minería, debido a un descenso de 12,1%, equivalente a 58,6 millones de dólares menos. El sector Industria presentó un avance interanual de 18,9%, equivalente a 19,9 millones de dólares adicionales.

Por su parte, el sector Silvoagropecuario registró una variación interanual negativa de 9,3%, equivalente a 5,4 millones de dólares menos. Pesca registró una variación interanual negativa de 75,7%. Según orden de participación, los montos de las exportaciones provienen de los sectores: Minería (70,0%), Industria (20,6%), Silvoagropecuario (8,6%), Resto Exportaciones (0,8%) y Pesca con un bajo porcentaje para el período de exportaciones.

Producto interno bruto por región, volumen a precios del año anterior encadenado

Referencia 2018 (miles de millones de pesos encadenados)

Región	2014	2015	2016	2017	2018	2019	2020	2021	2022	2023
Arica y Parinacota	1.278	1.319	1.332	1.399	1.427	1.406	1.317	1.531	1.637	1.597
Tarapacá	4.010	4.024	3.897	4.054	4.342	4.561	4.380	4.772	4.786	4.944
Antofagasta	16.233	16.192	15.386	14.941	16.011	15.997	15.691	15.574	15.582	15.948
Atacama	3.697	3.676	3.804	3.789	3.707	3.514	3.531	4.010	4.009	4.095
Coquimbo	5.404	5.359	5.446	5.537	5.835	5.954	5.667	6.123	6.107	6.319
Valparaíso	12.986	13.033	13.434	13.649	13.703	13.663	12.840	14.152	14.891	14.913
Metropolitana de Santiago	72.021	73.781	75.480	76.307	78.853	79.590	72.830	82.627	84.789	84.959
OHiggins	6.982	7.360	7.522	7.434	7.868	7.819	7.522	8.227	8.250	8.086
Maule	5.992	6.470	6.593	6.617	7.153	7.105	6.963	7.585	7.767	7.832
Ñuble	2.433	2.560	2.704	2.678	2.864	2.870	2.764	3.093	3.171	3.161
Del Bío Bío	10.086	10.348	10.502	10.750	11.272	11.426	10.803	11.792	12.081	12.798
La Araucanía	4.401	4.610	4.858	4.957	5.159	5.257	5.011	5.633	5.873	5.924
Los Ríos	2.154	2.238	2.315	2.349	2.455	2.472	2.371	2.610	2.677	2.662
Los Lagos	5.274	5.352	5.513	5.900	6.294	6.427	6.101	6.615	6.904	7.048
Aysén	1.138	1.077	1.079	1.190	1.222	1.235	1.128	1.163	1.202	1.247
Magallanes	1.679	1.719	1.809	1.850	1.831	1.923	1.680	1.807	1.921	1.894
Subtotal regionalizado	155.584	158.923	161.592	163.391	169.996	171.218	160.606	177.018	181.055	183.023
Extrarregional	17.329	17.711	18.136	18.777	19.439	19.419	18.320	22.270	22.315	20.692
Producto Interno Bruto	172.909	176.630	179.726	182.166	189.435	190.637	178.925	199.204	203.305	203.750

Fuente: Banco Central de Chile

Producto interno bruto por región, volumen a precios del año anterior encadenado

Referencia 2018 (miles de millones de pesos encadenados) Participación anual (%)

Región	2013	2014	2015	2016	2017	2018	2019	2020	2021	2022	2023
Arica y Parinacota	0,8%	0,8%	0,8%	0,8%	0,9%	0,8%	0,8%	0,8%	0,9%	0,9%	0,9%
Tarapacá	2,6%	2,6%	2,5%	2,4%	2,5%	2,6%	2,7%	2,7%	2,7%	2,6%	2,7%
Antofagasta	10,2%	10,4%	10,2%	9,5%	9,1%	9,4%	9,3%	9,8%	8,8%	8,6%	8,7%
Atacama	2,3%	2,4%	2,3%	2,4%	2,3%	2,2%	2,1%	2,2%	2,3%	2,2%	2,2%
Coquimbo	3,6%	3,5%	3,4%	3,4%	3,4%	3,4%	3,5%	3,5%	3,5%	3,4%	3,5%
Valparaíso	8,9%	8,3%	8,2%	8,3%	8,4%	8,1%	8,0%	8,0%	8,0%	8,2%	8,1%
Metropolitana de Santiago	46,5%	46,3%	46,4%	46,7%	46,7%	46,4%	46,5%	45,3%	46,7%	46,8%	46,4%
OHiggins	4,4%	4,5%	4,6%	4,7%	4,5%	4,6%	4,6%	4,7%	4,6%	4,6%	4,4%
Maule	3,8%	3,9%	4,1%	4,1%	4,0%	4,2%	4,1%	4,3%	4,3%	4,3%	4,3%
Ñuble	1,3%	1,6%	1,6%	1,7%	1,6%	1,7%	1,7%	1,7%	1,7%	1,8%	1,7%
Del Bío Bío	6,6%	6,5%	6,5%	6,5%	6,6%	6,6%	6,7%	6,7%	6,7%	6,7%	7,0%
La Araucanía	2,8%	2,8%	2,9%	3,0%	3,0%	3,0%	3,1%	3,1%	3,2%	3,2%	3,2%
Los Ríos	1,4%	1,4%	1,4%	1,4%	1,4%	1,4%	1,4%	1,5%	1,5%	1,5%	1,5%
Los Lagos	3,2%	3,4%	3,4%	3,4%	3,6%	3,7%	3,8%	3,8%	3,7%	3,8%	3,9%
Aysén	0,7%	0,7%	0,7%	0,7%	0,7%	0,7%	0,7%	0,7%	0,7%	0,7%	0,7%
Magallanes	1,0%	1,1%	1,1%	1,1%	1,1%	1,1%	1,1%	1,0%	1,0%	1,1%	1,0%

Fuente: Banco Central de Chile

De acuerdo a las cifras entregadas por el Banco Central se puede afirmar que la Región de Valparaíso aportó un 8,1% del subtotal regionalizado del Producto Interno Bruto del año 2023, ubicándose en el tercer lugar, bajo la Región Metropolitana que aportó un 46,4% y la Región de Antofagasta que tuvo una incidencia de 8,7% del subtotal regionalizado del Producto Interno Bruto total del año 2023. Finalmente, cabe mencionar que la Región de Valparaíso presentó una variación positiva del PIB de 0,15% durante el año 2023, respecto al año 2022.

Segundo Trimestre año 2024

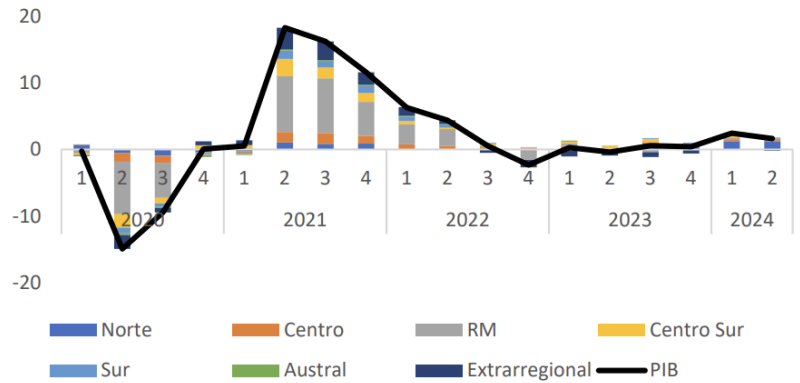
De acuerdo con la información preliminar de las Cuentas Nacionales, durante el segundo trimestre de 2024, el Producto Interno Bruto (PIB) registró incrementos en once de las dieciséis regiones del país, aportando al crecimiento de 1,6% del total nacional. En tanto, el consumo de los hogares se expandió en diez regiones, en línea con la variación de 0,6% del total del país.

Considerando la descomposición del PIB por macrozonas, la zona Norte presentó la mayor contribución al crecimiento, seguida por la región Metropolitana y la zona Centro. El resto de las zonas no registró incidencia en el resultado.

Por su parte, la región Metropolitana explicó el resultado del consumo de los hogares. El resto de las zonas presentaron incidencias que se compensaron entre sí.

La minería, EGA y el Comercio presentaron resultados positivos en la mayoría de las regiones del país, incidiendo transversalmente en el crecimiento del PIB.

PIB (Incidencias y tasa de variación porcentual)



Fuente: Banco Central de Chile

Análisis por región

En la macrozona norte, el crecimiento de 2,8% en la región de Arica y Parinacota fue explicado principalmente por el resto de bienes, destacándose los aportes de la pesca, la construcción y la generación eléctrica.

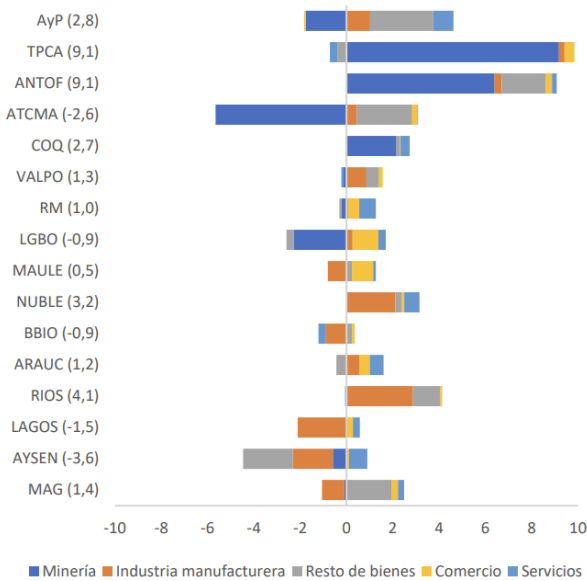
En la macrozona centro, la **región de Valparaíso** registró un alza de 1,3%, incida principalmente por la industria manufacturera, en particular por la refinación de combustible, y por el resto de bienes, destacándose la generación eléctrica. La disminución de 0,5% en el consumo de los hogares fue explicada tanto por el menor consumo de servicios personales y de restaurantes y hoteles, así como por el menor gasto en bienes no durables, específicamente de alimentos, bebidas y combustibles.

La **Región Metropolitana** creció 1,0%, reflejo del resultado de los servicios, en particular, de transporte; y del comercio, explicado tanto por las ventas mayoristas como minoristas.

En la macrozona centro sur, la región del Libertador General Bernardo O'Higgins registró una caída de 0,9%, incida por la minería y por el resto de bienes, en específico, por la actividad agrícola.

En la macrozona sur, la **región de la Araucanía** se expandió 1,2%, incida principalmente por el crecimiento de los servicios, en particular de transporte.

PIBR primer trimestre 2024 (Incidencias y tasa de variación porcentual)



Fuente: Banco Central de Chile

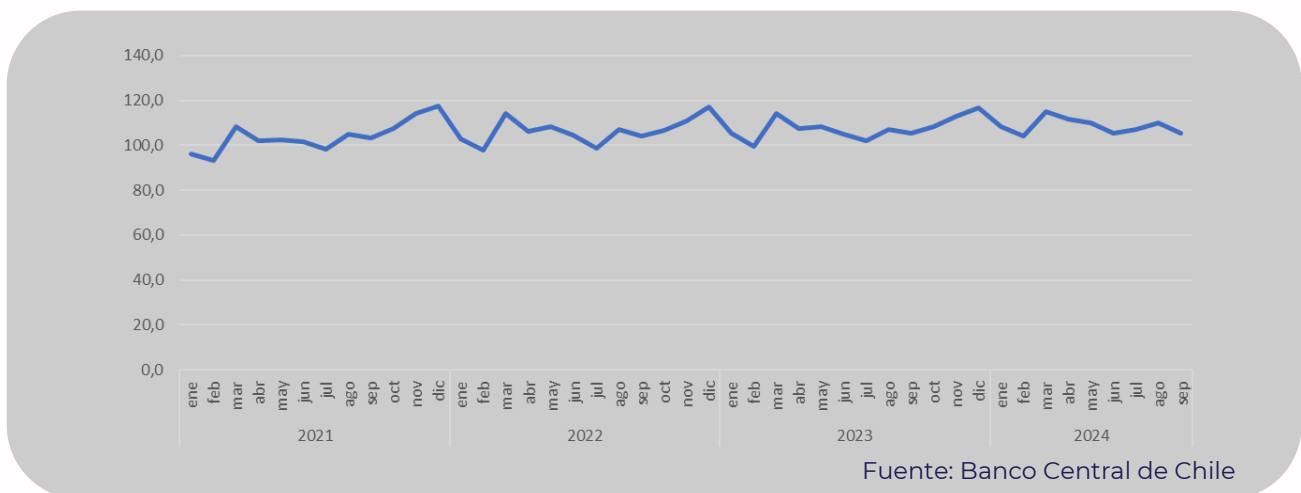
IMACEC- Septiembre 2024

De acuerdo con la información preliminar, el Imacec de septiembre de 2024 no presentó variación en comparación con igual mes del año anterior. La serie desestacionalizada disminuyó 0,8% respecto del mes precedente y creció 1,0% en doce meses. El mes registró un día hábil menos que septiembre de 2023.

El resultado del Imacec se explicó por el crecimiento de los servicios y el comercio, compensado por el desempeño de la producción de bienes.

En tanto, la disminución del Imacec en términos desestacionalizados fue incitada principalmente por la minería y la industria. El Imacec no minero presentó un crecimiento anual de 0,3%, mientras que en términos desestacionalizados cayó 0,5% respecto del mes anterior.

Evolución del Imacec



Análisis por sector

1. Producción de bienes

La producción de bienes cayó 2,3% en términos anuales, resultado que se explicó principalmente por el resto de bienes, en particular por el menor valor agregado de la generación eléctrica. En tanto, la minería presentó un crecimiento de 0,2% y la industria una disminución de 1,1%. En términos desestacionalizados, la producción de bienes presentó una contracción de 1,6% respecto del mes precedente, resultado explicado por la minería y la industria que cayeron 2,8% y 1,6%, respectivamente.

2. Comercio

La actividad comercial presentó un aumento de 2,9% en términos anuales. Este resultado fue explicado principalmente por las ventas minoristas y, en menor medida, mayoristas. En las primeras, destacaron las realizadas en grandes tiendas y a través de plataformas de venta online. En tanto, en el comercio mayorista aumentaron las ventas de enseres domésticos y alimentos. Por su parte, el comercio automotor cayó. Las cifras desestacionalizadas no presentaron variación respecto del mes anterior.

3. Servicios

Los servicios aumentaron 1,6% en términos anuales, resultado que se explicó por los servicios personales y, en menor medida, por el transporte. Compensó en parte lo anterior, la caída de los servicios empresariales. Las cifras ajustadas por estacionalidad dieron cuenta de una disminución de 0,2% respecto del mes precedente, incitada principalmente por los servicios empresariales.

Conforme al calendario de difusión de las cifras de Cuentas Nacionales, los resultados preliminares del PIB correspondientes al tercer trimestre del año en curso, así como las revisiones del primer y segundo trimestre, serán difundidos el próximo lunes 18 de noviembre.

INDICADORES NACIONALES

IPC - Octubre 2024 (base 2023=100)



En el mes de octubre de 2024, el Índice de Precios al Consumidor (IPC) anotó una variación mensual de 1,0%, acumulando 4,5% en el año y de 4,7% a doce meses, respecto de la serie empalmada del índice.

En el décimo mes del año, nueve de las 13 divisiones que conforman la canasta del IPC aportaron incidencias positivas en la variación mensual del índice y cuatro presentaron incidencias negativas. Entre las divisiones que presentaron aumentos en sus precios, destacaron vivienda y servicios básicos (3,1%) con 0,544 puntos porcentuales (pp.) y alimentos y bebidas no alcohólicas (2,2%) con 0,495pp. Las restantes divisiones que influyeron positivamente, contribuyeron en conjunto con 0,192pp. De las divisiones que consignaron bajas mensuales en sus precios, destacó equipamiento y mantención del hogar (-1,5%), con una incidencia de -0,089pp.

División 4 de vivienda y servicios básicos

Vivienda y servicios básicos anotó aumentos mensuales en cinco de sus diez clases. La clase más importante fue suministro de electricidad (18,9%) que incidió 0,483pp., mientras que gastos comunes (5,6%) contribuyó con 0,077pp. De los 15 productos que componen la división, ocho presentaron alzas en sus precios, destacando suministro de electricidad (18,9%), con una incidencia de 0,483pp., y gastos comunes (5,6%), con 0,077pp. Los restantes productos con incidencias positivas acumularon 0,028pp.

División 1 de alimentos y bebidas no alcohólicas

Alimentos y bebidas no alcohólicas consignó alzas mensuales en 14 de sus 15 clases. La clase más importante fue carnes (3,8%) que aportó 0,185pp., seguida de frutas y frutos secos (3,5%), con 0,055pp. De los 81 productos que componen la división, 55 consignaron incrementos en sus precios, destacando carne de vacuno (5,5%), con una incidencia de 0,112pp., seguido de papas (28,5%), con 0,094pp. Los restantes productos con contribuciones positivas acumularon 0,422pp.

División 5 de equipamiento y mantención del hogar

Equipamiento y mantención del hogar registró descensos en ocho de sus once clases. La clase más importante fue muebles y artículos para el hogar (-7,0%) que aportó -0,071pp., seguida de textiles para el hogar (-3,6%), con -0,009pp. De los 38 productos que componen la división, 26 consignaron bajas en sus precios, destacando muebles para living (-11,7%), con una incidencia de -0,034pp., y camas (-4,9%), con -0,013pp. Los restantes productos con contribuciones negativas acumularon -0,073pp.

EVOLUCIÓN DEL ÍNDICE DE PRECIOS AL CONSUMIDOR (base 2023=100)

Meses	oct-23	nov-23	dic-23	ene-24	feb-24	mar-24	abr-24	may-24	Jun-24	Jul-24	Ago-24	Sept-24	oct-24
Índice	100,84	101,59	101,04	101,72	102,32	102,7	103,2	103,5	103,4	104,19	104,45	104,54	105,56
Variación mensual	0,4	0,7	-0,5	0,7	0,6	0,4	0,5	0,3	-0,1	0,7%	0,3%	0,1%	1,0%
Variación a 12 meses	5	4,8	3,9	3,8	4,5	3,7	4,0	4,1	4,2	4,6%	4,7%	4,1%	4,7%

Fuente: INE

Unidad de fomento (UF)

La U.F. es una unidad de apreciación del cambio del valor de la moneda, muy utilizada en nuestro país para una serie de operaciones, especialmente financieras. Se utiliza en ahorro y en créditos. Se emplea también bastante en la presentación del valor de los bienes raíces; Igualmente se le usa en forma frecuente para valorar los cánones de arrendamientos y los montos de seguros y del valor de las pólizas. A continuación podemos observar el comportamiento que se espera para **diciembre 2024**.

Día	Valor	Día	Valor
1	38.260,61	6	38.324,11
2	38.273,30	7	38.336,83
3	38.286,00	8	38.349,54
4	38.298,70	9	38.362,26
5	38.311,40	--	--