

# SÍNTESIS ECONÓMICA REGIONAL

## SEPTIEMBRE 2024

La síntesis económica regional es un estudio que rescata indicadores de la realidad económica del país y la región con información fidedigna de diferentes fuentes, como el INE y el Banco Central, con la intención de recopilar en un solo documento datos de interés para las empresas de la Región de Valparaíso. Este instrumento es realizado todos los meses por el Departamento de Estudios de ASIVA.

## Índice

|  |    |
|--|----|
| Resumen ejecutivo                          | 2  |
| Empleo                                     | 3  |
| Supermercados                              | 4  |
| Producción Manufacturera                   | 5  |
| Generación de energía regional             | 6  |
| Exportaciones                              | 7  |
| Producto Interno Bruto Anual               | 8  |
| Producto Interno Bruto Regional Trimestral | 9  |
| IMACEC                                     | 10 |
| IPC y UF                                   | 11 |

## SÍNTESIS ECONÓMICA REGIONAL

### Resumen ejecutivo - Septiembre 2024

#### DESTACADO

La tasa de desocupación en la Región de Valparaíso fue 9,2%, registrando un aumento de 0,2 pp en doce meses



Tasa de desempleo  
**9,2%**

#### RESUMEN

P.Manufacturera    Exportaciones    Supermercados



**-1,7%** ↓



**7,7%** ↗



**4,8%** ↗

IPC Septiembre



Variación mensual  
Variación acumulada  
Variación a 12 meses

**0,1%** ↗

**3,5%** ↗

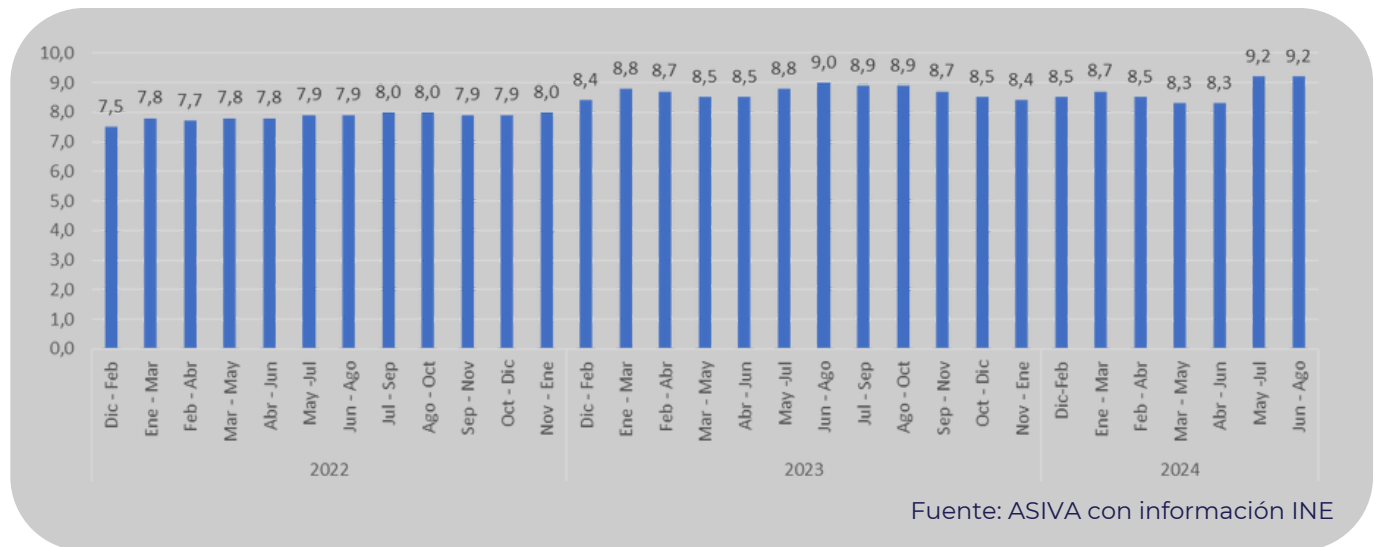
**4,1%** ↗

| Indicadores                    | Unidad de medida        | Índice nacional | Variación interanual nacional | Índice regional | Variación interanual regional |
|--------------------------------|-------------------------|-----------------|-------------------------------|-----------------|-------------------------------|
| Imacec (ago)                   | Índice                  | 109,8           | 2,3% ↗                        | --              | --                            |
| Desempleo (jun-ago)            | Tasa de desocupación(%) | 8,9%            | -0,1pp ↘                      | 9,2%            | 0,2pp ↗                       |
| Producción Manufacturera (ago) | Índice general          | 100,43          | 3,4% ↗                        | 178,4           | -1,7% ↘                       |
| Supermercado (ago)             | Índice general          | 102,9           | 5,4% ↗                        | 105,4           | 4,8% ↗                        |
| Exportaciones (julio)          | MMUS\$                  | 8.563,2         | 12,3% ↗                       | 419,2           | 7,7% ↗                        |

↓ Caída   
 ↘ Caída leve   
 ↑ Alza   
 ↗ Alza leve   
 ↗ Alza negativa   
 ↘ Caída positiva

## Empleo - junio/agosto 2024

### Tasa de Desempleo Región de Valparaíso



#### Desocupación

En el trimestre junio-septiembre 2024, la estimación de la tasa de desocupación regional fue 9,2%, registrando una disminución de 0,2 pp. en doce meses, debido al descenso de la fuerza de trabajo (-0,8%), por sobre la baja de las personas ocupadas (-0,5%), por su parte, las personas desocupadas disminuyeron en 3,6%, incididas por quienes se encontraban cesantes (-3,2%). Según sexo, la tasa de desocupación de mujeres se situó en 9,5%, y la de los hombres, en 8,9%.

#### Ocupación

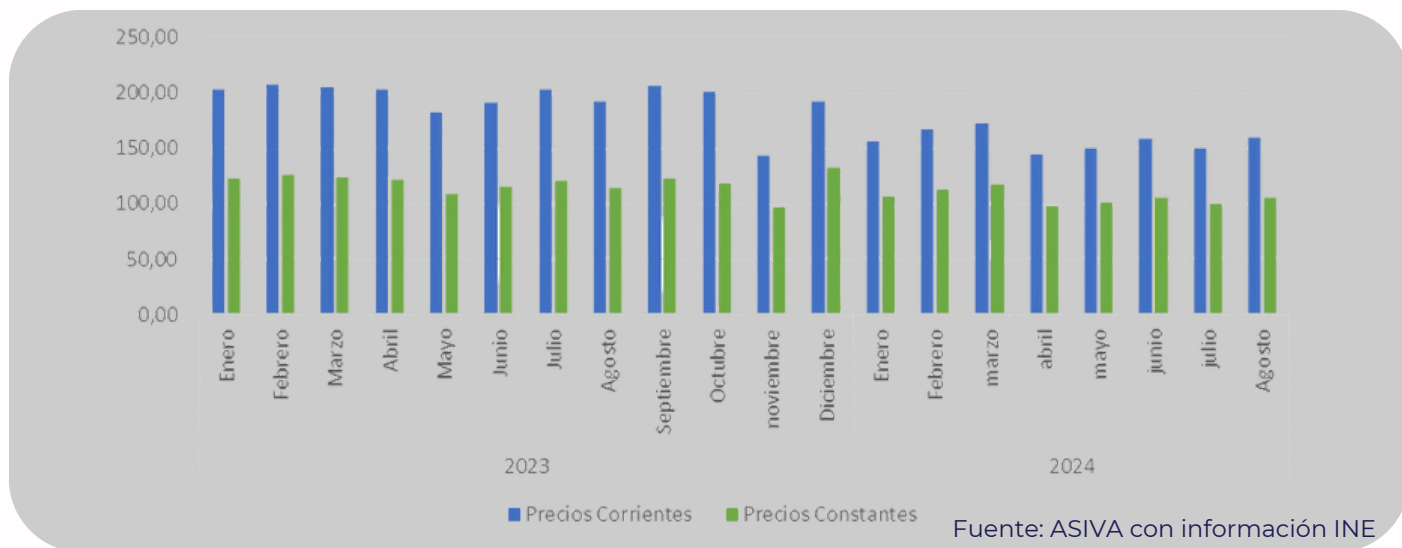
En doce meses, la estimación de las personas ocupadas disminuyó 0,5%, equivalente a 4.736 personas menos, influenciada por los hombres (-0,9%). Según tramo etario, el descenso de la población ocupada fue incidido por el segmento de 15-34 años, que tuvo un retroceso de 7,5%. Según sector económico, la disminución de la población ocupada fue incidido por industria manufacturera (-10,9%), actividades artísticas (-45,4%) y alojamiento y servicios de comida (-10,6%), en tanto que, por categoría ocupacional, incidió principalmente en el descenso en personas trabajadoras por cuenta propia (-9,5%). La tasa de ocupación informal alcanzó 29,5%, disminuyendo 0,8 pp., en doce meses. Asimismo, las personas ocupadas informales disminuyeron 3,4%, incididas por los hombres (-6,0%) y por personas asalariadas informales (-10,4%).

#### Participación laboral

La tasa de participación regional alcanzó 59,3%, experimentando un descenso de 1,1 pp. en un año, mientras que la tasa de ocupación se situó en 53,9%, disminuyendo 0,8 pp. en doce meses. En tanto, la población fuera de la fuerza de trabajo o inactiva se incrementó en 3,9% en doce meses, incidida principalmente por las personas inactivas habituales (3,4%).

## Supermercados - Agosto 2024

### Índice de Ventas de Supermercados: Región de Valparaíso



#### ISUP regional

En agosto de 2024, el ISUP regional a precios constantes, anotó un ascenso de 4,8% en doce meses, con una diferencia de 13,0 puntos porcentuales (pp.) respecto a la variación presentada en el mismo período del año anterior (-8,2%). En comparación a julio de 2024, registró un aumento de 5,9%. Por su parte, el ISUP a precios corrientes registró un crecimiento de 9,2% en doce meses, lo que se tradujo a una diferencia positiva de 8,0 pp. respecto a la variación registrada en agosto de 2023 (1,2%). Mientras que, en comparación al mes inmediatamente anterior, aumentó 6,1%.

En el período de análisis, el efecto calendario interanual fue positivo en las ventas de supermercados, debido a que se registró un miércoles y jueves menos y un viernes y sábado adicional. A precios constantes se registró una variación acumulada positiva de 0,8%, mientras que a precios corrientes se observó un aumento acumulado de 4,6%. A nivel nacional, el ISUP a precios constantes, presentó un crecimiento de 5,4% en doce meses.

#### Análisis Nacional

En agosto de 2024, todas las regiones anotaron variaciones interanuales positivas en su Índice de Ventas de Supermercados a precios constantes. Por su parte, la Región de Valparaíso se ubicó en la décima posición con mayor variación positiva interanual. Las regiones con mayor incidencia positiva en la variación del ISUP nacional fueron Metropolitana (2,230 pp.), Valparaíso (0,558 pp.) y Biobío (0,432 pp.). En doce meses, siete regiones anotaron variaciones por encima de la cifra país y nueve se ubicaron por debajo de la variación nacional. Las regiones que anotaron las variaciones positivas más importantes fueron Aysén (8,8%), Los Lagos (8,2%) y Los Ríos (6,6%), En lo que va del año, las regiones que mostraron mayor variación acumulada positiva (enero - agosto 2024) fueron Aysén (4,2%), Los Lagos (1,6%) y Magallanes (1,3%), mientras que Valparaíso alcanzó una variación acumulada positiva de 0,8%.

# INDICADORES REGIONALES



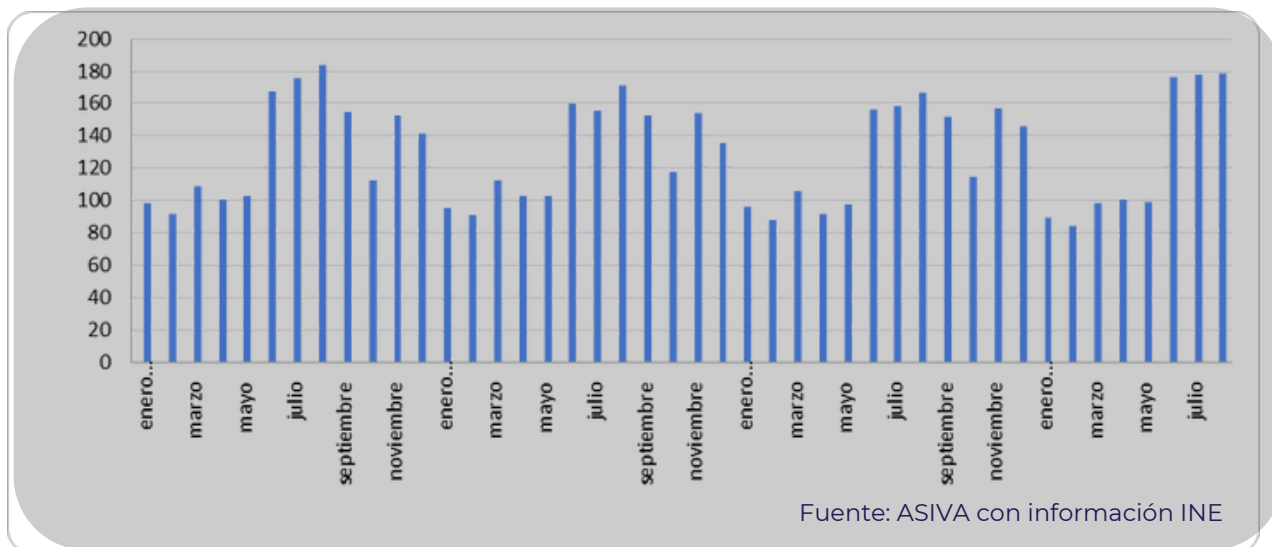
## Producción Manufacturera - Agosto 2024

En agosto, la producción manufacturera en la región anotó un retroceso de 1,7% en doce meses, con incidencia negativa del efecto calendario, ya que registró un día hábil menos que el año anterior.

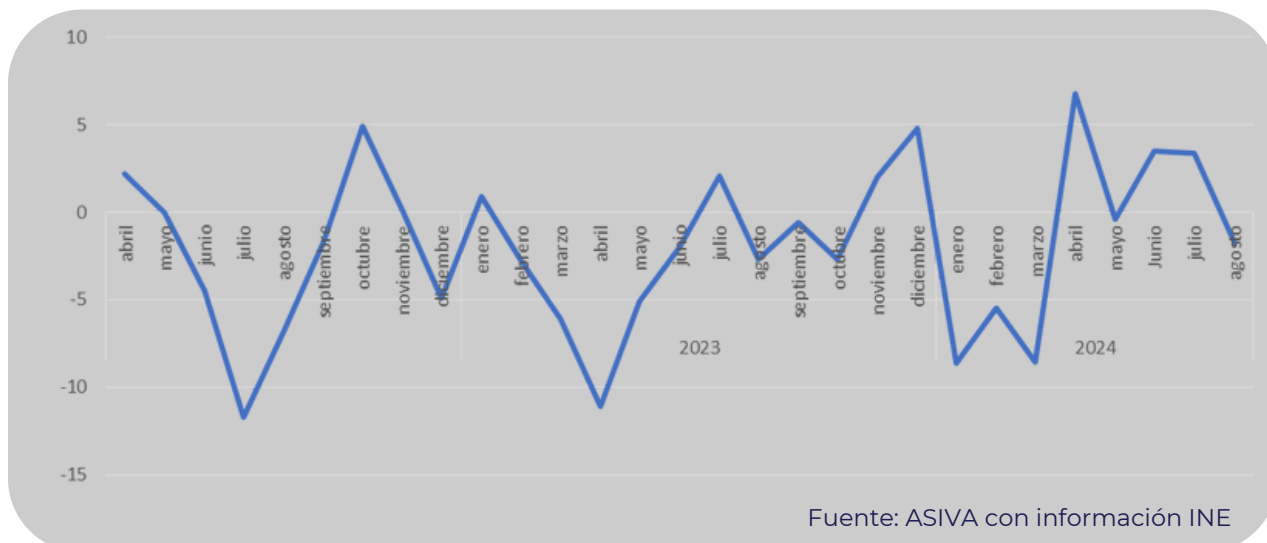
En el resultado de la comparación anual, entre las divisiones que resultaron negativas, las que más influyeron en el comportamiento del indicador fueron: fabricación de coque y productos de la refinación del petróleo, elaboración de productos de tabaco y fabricación de otros productos minerales no metálicos, acumulando una incidencia negativa de 2,120 pp. (puntos porcentuales).

Por el contrario, las principales divisiones que incidieron positivamente en el índice fueron: fabricación de vehículos automotores, remolques y semirremolques y fabricación de otros tipos de equipo de transporte, fabricación de sustancias y productos químicos y fabricación de equipo eléctrico, incidiendo en conjunto en 1,572 pp. positivos. Por su parte, la variación mensual del índice anotó un aumento de 0,2%. Asimismo, la variación acumulada anotó un retroceso de 0,8%.

### Índice de Producción Manufacturera - Región de Valparaíso



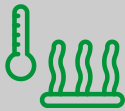
### Variación 12 meses Producción Manufacturera - Región de Valparaíso



## Generación de energía regional - Agosto 2024

En agosto de 2024, la generación de energía eléctrica disminuyó 23,1% en la comparación interanual, acumulando un descenso de 15,5% en lo que va del año.

La distribución de energía eléctrica, manifestó un ascenso de 1,8% respecto a igual mes del año anterior y una variación acumulada de 2,8%.



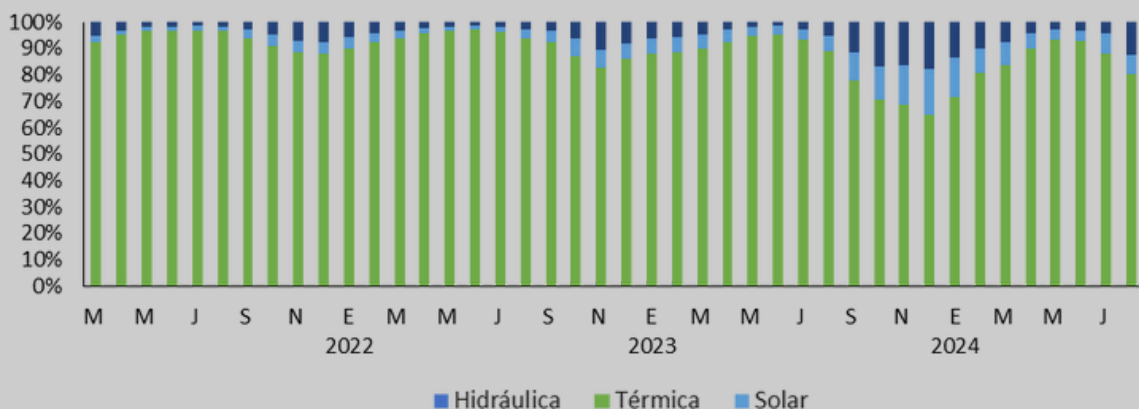
**Térmica:** La generación de energía térmica paso de 583.152 MWh a 400.607 MWh en un año, lo que se tradujo en un retroceso interanual de 31,3%, representando el 79,6% de lo generado en la Región. En relación a la variación mensual, la generación de energía térmica anotó un decrecimiento de 42,5%, traducida en 296.181 MWh menos.

**Hidráulica:** La generación de energía hidráulica registró una participación de 8,0%, pasando de 34.223 MWh a 40.406 MWh en doce meses, aumentando en 18,1%, equivalente a 6.183 MWh más. Respecto al mes anterior, esta fuente de energía aumentó un 18,0%, lo que se tradujo en 6.175 MWh más.



**Solar:** Para agosto de 2024, la generación de energía solar alcanzó 62.567 MWh, abarcando un 12,4% del total de energía eléctrica regional, con un aumento del 68,2% respecto al mismo período del año anterior, adicionando 25.364 MWh. En relación a la variación mensual, este tipo de generación manifestó un ascenso de 5,3%, traducido en 3.146 MWh adicionales.

### Generación de Energía Eléctrica



Fuente: ASIVA

# INDICADORES REGIONALES



## Exportaciones - Julio 2024

En julio de 2024 las exportaciones de la región alcanzaron 419,2 millones de dólares, con una variación interanual positiva de 7,7%.

El sector económico que registró la mayor participación fue Minería con un 56,3%, evidenciando un ascenso equivalente a 48,9 millones de dólares; le seguido Industria con un 31,6% de participación, disminuyendo 15,2 MMUS\$ a lo registrado en julio de 2023, explicado principalmente por el descenso en las actividades de Refinería de Petróleo y Productos Derivados.

Por su parte, el sector Silvoagropecuario, registró una participación de 10,7% con una variación negativa de 3,7 millones de dólares en comparación al mes de julio de 2023. El continente que recibió mayor cantidad de exportaciones regionales fue América con 181,2 millones de dólares, representando el 43,2% del total de envíos.

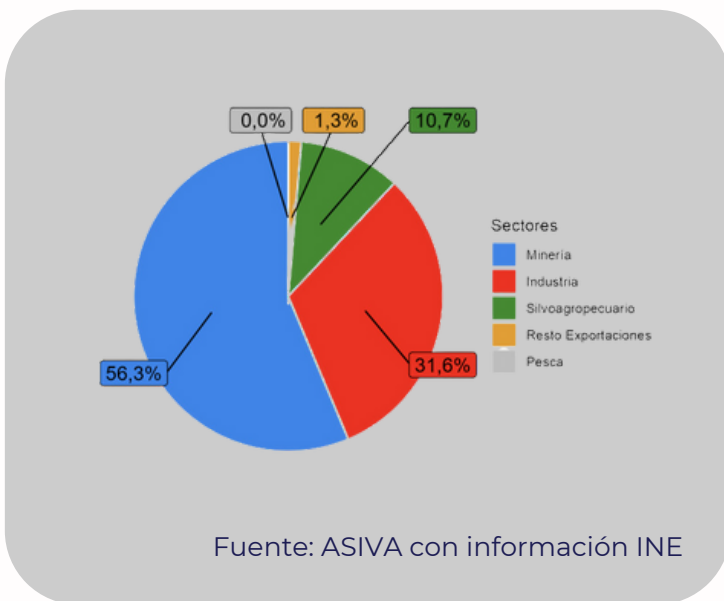
Durante el mes de julio China fue el país o territorio al que más se exportó, con 122,9 millones de dólares, contribuyendo con el 29,3% del total de exportaciones. En cuanto al bloque económico, la mayor incidencia positiva la registró ALADI con 127,6 millones de dólares, presentando un aumento equivalente a 57,1 millones de dólares, en comparación al mismo período 2023.

### Exportaciones regionales 2023-2024

|                                 | jul-23  | ago-23  | sept-23 | oct-23  | nov-23  | dic-23 | ene-24 | feb-24 | mar-24 | abr-24  | may-24  | jun-24  | Jul-24  |
|---------------------------------|---------|---------|---------|---------|---------|--------|--------|--------|--------|---------|---------|---------|---------|
| <b>Exportaciones (MMUS\$)</b>   | 389,3   | 653,4   | 542     | 662,4   | 503,3   | 582,6  | 684,0  | 523,3  | 484,2  | 575,5   | 705,5   | 490,3   | 419,2   |
| <b>Variación interanual</b>     | -23,6   | -30,3   | 1,4     | 56,5    | -32,6   | 1,4    | 4,6    | 43,3   | -16,0  | -19,5   | 27,2    | 31,8    | 7,7     |
| <b>Exportaciones acumuladas</b> | 3.624,6 | 4.277,9 | 4.819,9 | 5.482,4 | 5.985,7 | 6568,3 | 684,0  | 1207,2 | 1691,4 | 2.266,8 | 2.971,9 | 3.462,1 | 3.881,3 |
| <b>Variación acumulada</b>      | -28,6   | -28,8   | -26,4   | -21,3   | -22,4   | -20,8  | 4,6    | 18,4   | 6,0    | -1,9    | 3,7     | 7,0     | 7,0     |

Fuente: ASIVA con información INE

### Exportaciones por sector



En julio de 2024 se observó un aumento en las exportaciones regionales incidida por el sector Minería, debido a un ascenso de 26,1%, equivalente a 48,9 millones de dólares más. El sector Industria presentó un retroceso interanual de 10,3%, equivalente a 15,2 millones de dólares menos. Por su parte, el sector Silvoagropecuario registró una variación interanual negativa de 7,7%, equivalente a 3,7 millones de dólares menos. Pesca registró una variación interanual negativa de 14,4%. Según orden de participación, los montos de las exportaciones provienen de los sectores: Minería (56,3%), Industria (31,6%), Silvoagropecuario (10,7%), Resto Exportaciones (1,3%) y Pesca con un bajo porcentaje para el período de exportaciones.

## Producto interno bruto por región, volumen a precios del año anterior encadenado

Referencia 2018 (miles de millones de pesos encadenados)

| Región                           | 2014           | 2015           | 2016           | 2017           | 2018           | 2019           | 2020           | 2021           | 2022           | 2023           |
|----------------------------------|----------------|----------------|----------------|----------------|----------------|----------------|----------------|----------------|----------------|----------------|
| <b>Arica y Parinacota</b>        | 1.278          | 1.319          | 1.332          | 1.399          | 1.427          | 1.406          | 1.317          | 1.531          | 1.637          | 1.597          |
| <b>Tarapacá</b>                  | 4.010          | 4.024          | 3.897          | 4.054          | 4.342          | 4.561          | 4.380          | 4.772          | 4.786          | 4.944          |
| <b>Antofagasta</b>               | 16.233         | 16.192         | 15.386         | 14.941         | 16.011         | 15.997         | 15.691         | 15.574         | 15.582         | 15.948         |
| <b>Atacama</b>                   | 3.697          | 3.676          | 3.804          | 3.789          | 3.707          | 3.514          | 3.531          | 4.010          | 4.009          | 4.095          |
| <b>Coquimbo</b>                  | 5.404          | 5.359          | 5.446          | 5.537          | 5.835          | 5.954          | 5.667          | 6.123          | 6.107          | 6.319          |
| <b>Valparaíso</b>                | <b>12.986</b>  | <b>13.033</b>  | <b>13.434</b>  | <b>13.649</b>  | <b>13.703</b>  | <b>13.663</b>  | <b>12.840</b>  | <b>14.152</b>  | <b>14.891</b>  | <b>14.913</b>  |
| <b>Metropolitana de Santiago</b> | 72.021         | 73.781         | 75.480         | 76.307         | 78.853         | 79.590         | 72.830         | 82.627         | 84.789         | 84.959         |
| <b>OHiggins</b>                  | 6.982          | 7.360          | 7.522          | 7.434          | 7.868          | 7.819          | 7.522          | 8.227          | 8.250          | 8.086          |
| <b>Maule</b>                     | 5.992          | 6.470          | 6.593          | 6.617          | 7.153          | 7.105          | 6.963          | 7.585          | 7.767          | 7.832          |
| <b>Ñuble</b>                     | 2.433          | 2.560          | 2.704          | 2.678          | 2.864          | 2.870          | 2.764          | 3.093          | 3.171          | 3.161          |
| <b>Del Bío Bío</b>               | 10.086         | 10.348         | 10.502         | 10.750         | 11.272         | 11.426         | 10.803         | 11.792         | 12.081         | 12.798         |
| <b>La Araucanía</b>              | 4.401          | 4.610          | 4.858          | 4.957          | 5.159          | 5.257          | 5.011          | 5.633          | 5.873          | 5.924          |
| <b>Los Ríos</b>                  | 2.154          | 2.238          | 2.315          | 2.349          | 2.455          | 2.472          | 2.371          | 2.610          | 2.677          | 2.662          |
| <b>Los Lagos</b>                 | 5.274          | 5.352          | 5.513          | 5.900          | 6.294          | 6.427          | 6.101          | 6.615          | 6.904          | 7.048          |
| <b>Aysén</b>                     | 1.138          | 1.077          | 1.079          | 1.190          | 1.222          | 1.235          | 1.128          | 1.163          | 1.202          | 1.247          |
| <b>Magallanes</b>                | 1.679          | 1.719          | 1.809          | 1.850          | 1.831          | 1.923          | 1.680          | 1.807          | 1.921          | 1.894          |
| <b>Subtotal regionalizado</b>    | <b>155.584</b> | <b>158.923</b> | <b>161.592</b> | <b>163.391</b> | <b>169.996</b> | <b>171.218</b> | <b>160.606</b> | <b>177.018</b> | <b>181.055</b> | <b>183.023</b> |
| <b>Extrarregional</b>            | <b>17.329</b>  | <b>17.711</b>  | <b>18.136</b>  | <b>18.777</b>  | <b>19.439</b>  | <b>19.419</b>  | <b>18.320</b>  | <b>22.270</b>  | <b>22.315</b>  | <b>20.692</b>  |
| <b>Producto Interno Bruto</b>    | <b>172.909</b> | <b>176.630</b> | <b>179.726</b> | <b>182.166</b> | <b>189.435</b> | <b>190.637</b> | <b>178.925</b> | <b>199.204</b> | <b>203.305</b> | <b>203.750</b> |

Fuente: Banco Central de Chile

## Producto interno bruto por región, volumen a precios del año anterior encadenado

Referencia 2018 (miles de millones de pesos encadenados) Participación anual (%)

| Región                           | 2013        | 2014        | 2015        | 2016        | 2017        | 2018        | 2019        | 2020        | 2021        | 2022        | 2023        |
|----------------------------------|-------------|-------------|-------------|-------------|-------------|-------------|-------------|-------------|-------------|-------------|-------------|
| <b>Arica y Parinacota</b>        | 0,8%        | 0,8%        | 0,8%        | 0,8%        | 0,9%        | 0,8%        | 0,8%        | 0,8%        | 0,9%        | 0,9%        | 0,9%        |
| <b>Tarapacá</b>                  | 2,6%        | 2,6%        | 2,5%        | 2,4%        | 2,5%        | 2,6%        | 2,7%        | 2,7%        | 2,7%        | 2,6%        | 2,7%        |
| <b>Antofagasta</b>               | 10,2%       | 10,4%       | 10,2%       | 9,5%        | 9,1%        | 9,4%        | 9,3%        | 9,8%        | 8,8%        | 8,6%        | 8,7%        |
| <b>Atacama</b>                   | 2,3%        | 2,4%        | 2,3%        | 2,4%        | 2,3%        | 2,2%        | 2,1%        | 2,2%        | 2,3%        | 2,2%        | 2,2%        |
| <b>Coquimbo</b>                  | 3,6%        | 3,5%        | 3,4%        | 3,4%        | 3,4%        | 3,4%        | 3,5%        | 3,5%        | 3,5%        | 3,4%        | 3,5%        |
| <b>Valparaíso</b>                | <b>8,9%</b> | <b>8,3%</b> | <b>8,2%</b> | <b>8,3%</b> | <b>8,4%</b> | <b>8,1%</b> | <b>8,0%</b> | <b>8,0%</b> | <b>8,0%</b> | <b>8,2%</b> | <b>8,1%</b> |
| <b>Metropolitana de Santiago</b> | 46,5%       | 46,3%       | 46,4%       | 46,7%       | 46,7%       | 46,4%       | 46,5%       | 45,3%       | 46,7%       | 46,8%       | 46,4%       |
| <b>OHiggins</b>                  | 4,4%        | 4,5%        | 4,6%        | 4,7%        | 4,5%        | 4,6%        | 4,6%        | 4,7%        | 4,6%        | 4,6%        | 4,4%        |
| <b>Maule</b>                     | 3,8%        | 3,9%        | 4,1%        | 4,1%        | 4,0%        | 4,2%        | 4,1%        | 4,3%        | 4,3%        | 4,3%        | 4,3%        |
| <b>Ñuble</b>                     | 1,3%        | 1,6%        | 1,6%        | 1,7%        | 1,6%        | 1,7%        | 1,7%        | 1,7%        | 1,7%        | 1,8%        | 1,7%        |
| <b>Del Bío Bío</b>               | 6,6%        | 6,5%        | 6,5%        | 6,5%        | 6,6%        | 6,6%        | 6,7%        | 6,7%        | 6,7%        | 6,7%        | 7,0%        |
| <b>La Araucanía</b>              | 2,8%        | 2,8%        | 2,9%        | 3,0%        | 3,0%        | 3,0%        | 3,1%        | 3,1%        | 3,2%        | 3,2%        | 3,2%        |
| <b>Los Ríos</b>                  | 1,4%        | 1,4%        | 1,4%        | 1,4%        | 1,4%        | 1,4%        | 1,4%        | 1,5%        | 1,5%        | 1,5%        | 1,5%        |
| <b>Los Lagos</b>                 | 3,2%        | 3,4%        | 3,4%        | 3,4%        | 3,6%        | 3,7%        | 3,8%        | 3,8%        | 3,7%        | 3,8%        | 3,9%        |
| <b>Aysén</b>                     | 0,7%        | 0,7%        | 0,7%        | 0,7%        | 0,7%        | 0,7%        | 0,7%        | 0,7%        | 0,7%        | 0,7%        | 0,7%        |
| <b>Magallanes</b>                | 1,0%        | 1,1%        | 1,1%        | 1,1%        | 1,1%        | 1,1%        | 1,1%        | 1,0%        | 1,0%        | 1,1%        | 1,0%        |

Fuente: Banco Central de Chile

De acuerdo a las cifras entregadas por el Banco Central se puede afirmar que la Región de Valparaíso aportó un 8,1% del subtotal regionalizado del Producto Interno Bruto del año 2023, ubicándose en el tercer lugar, bajo la Región Metropolitana que aportó un 46,4% y la Región de Antofagasta que tuvo una incidencia de 8,7% del subtotal regionalizado del Producto Interno Bruto total del año 2023. Finalmente, cabe mencionar que la Región de Valparaíso presentó una variación positiva del PIB de 0,15% durante el año 2023, respecto al año 2022.

## Segundo Trimestre año 2024

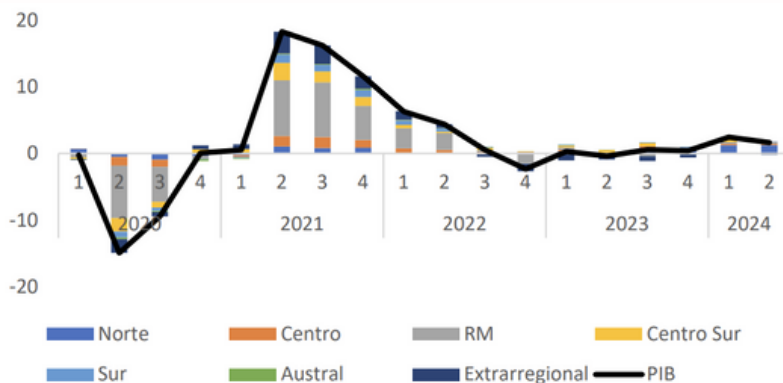
De acuerdo con la información preliminar de las Cuentas Nacionales, durante el segundo trimestre de 2024, el Producto Interno Bruto (PIB) registró incrementos en once de las dieciséis regiones del país, aportando al crecimiento de 1,6% del total nacional. En tanto, el consumo de los hogares se expandió en diez regiones, en línea con la variación de 0,6% del total del país.

Considerando la descomposición del PIB por macrozonas, la zona Norte presentó la mayor contribución al crecimiento, seguida por la región Metropolitana y la zona Centro. El resto de las zonas no registró incidencia en el resultado.

Por su parte, la región Metropolitana explicó el resultado del consumo de los hogares. El resto de las zonas presentaron incidencias que se compensaron entre sí.

La minería, EGA y el Comercio presentaron resultados positivos en la mayoría de las regiones del país, incidiendo transversalmente en el crecimiento del PIB.

### PIB (Incidencias y tasa de variación porcentual)



Fuente: Banco Central de Chile

### Análisis por región

En la macrozona norte, el crecimiento de 2,8% en la región de Arica y Parinacota fue explicado principalmente por el resto de bienes, destacándose los aportes de la pesca, la construcción y la generación eléctrica.

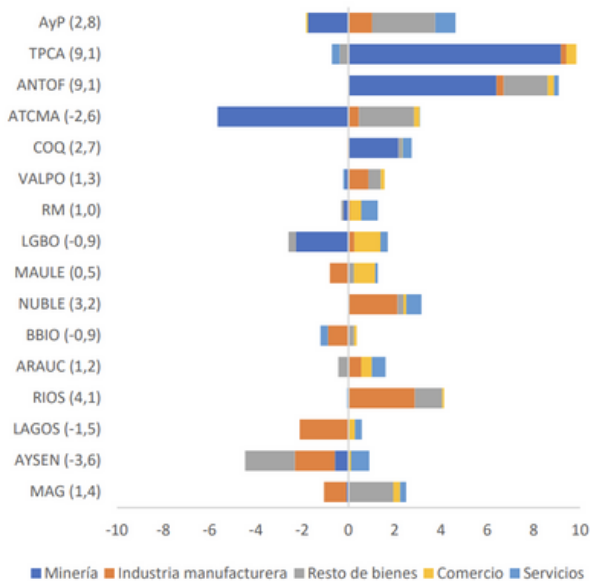
En la macrozona centro, la **región de Valparaíso** registró un alza de 1,3%, incida principalmente por la industria manufacturera, en particular por la refinación de combustible, y por el resto de bienes, destacándose la generación eléctrica. La disminución de 0,5% en el consumo de los hogares fue explicada tanto por el menor consumo de servicios personales y de restaurantes y hoteles, así como por el menor gasto en bienes no durables, específicamente de alimentos, bebidas y combustibles.

La **Región Metropolitana** creció 1,0%, reflejo del resultado de los servicios, en particular, de transporte; y del comercio, explicado tanto por las ventas mayoristas como minoristas.

En la macrozona centro sur, la región del Libertador General Bernardo O'Higgins registró una caída de 0,9%, incida por la minería y por el resto de bienes, en específico, por la actividad agrícola.

En la macrozona sur, la **región de la Araucanía** se expandió 1,2%, incida principalmente por el crecimiento de los servicios, en particular de transporte.

### PIBR primer trimestre 2024 (Incidencias y tasa de variación porcentual)



Fuente: Banco Central de Chile

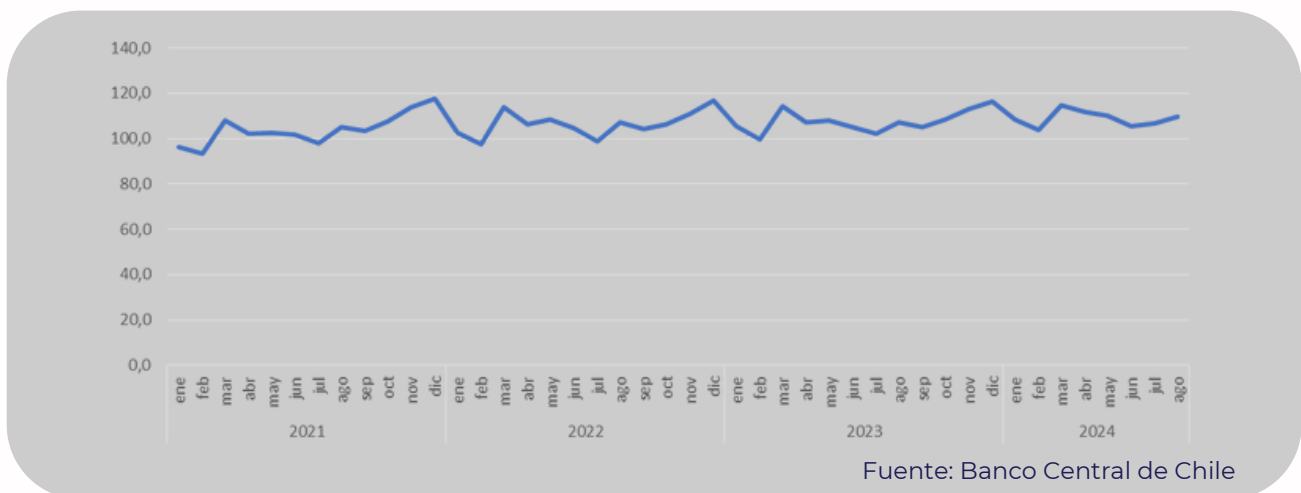
## IMACEC- Agosto 2024

De acuerdo con la información preliminar, el Imacec de agosto de 2024 creció 2,3% en comparación con igual mes del año anterior. La serie desestacionalizada disminuyó 0,2% respecto del mes precedente y creció 2,8% en doce meses. El mes registró un día hábil menos que agosto de 2023.

El resultado del Imacec se explicó por el crecimiento de los servicios y la minería. En tanto, la disminución del Imacec en términos desestacionalizados fue incitada por el desempeño de los servicios, el resto de bienes y la industria, lo que fue en parte compensado por el aumento de la minería.

El Imacec no minero presentó un crecimiento anual de 1,5%, mientras que en términos desestacionalizados cayó 0,5% respecto del mes anterior.

### Evolución del Imacec



## Análisis por sector

### 1. Producción de bienes

La producción de bienes aumentó 2,8% en términos anuales, impulsada por el resultado de la minería del cobre. La industria también contribuyó positivamente al resultado, destacando la producción de alimentos, en particular, de la industria pesquera. En tanto, el resto de bienes cayó 1,6%.

En términos desestacionalizados, la producción de bienes presentó un aumento de 0,2% respecto del mes precedente, resultado que se explicó por el crecimiento de 2,3%, de la minería, lo que fue parcialmente compensado por el resto de bienes y la industria que cayeron 1,1% y 0,8%, respectivamente.

### 2. Comercio

La actividad comercial presentó un aumento de 3,0% en términos anuales. Este resultado fue explicado principalmente por las ventas minoristas y, en menor medida, mayoristas. En las primeras, destacaron las ventas en establecimientos especializados de vestuario y calzado, supermercados y farmacias. En tanto, en el comercio mayorista se registraron mayores ventas de enseres domésticos y combustibles.

Las cifras desestacionalizadas mostraron un crecimiento de 0,7% respecto del mes anterior, incidido principalmente por el comercio minorista.

### 3. Servicios

Los servicios aumentaron 1,9% en términos anuales, resultado que se explicó por los servicios personales y, en menor medida, por el transporte.

Las cifras ajustadas por estacionalidad dieron cuenta de una disminución de 0,6% respecto del mes precedente, incitada principalmente por los servicios empresariales y de educación, estos últimos afectados por la suspensión de clases debido a eventos climáticos.

# INDICADORES NACIONALES

## IPC - Septiembre 2024 (base 2023=100)



En el mes de septiembre de 2024, el Índice de Precios al Consumidor (IPC) anotó una variación mensual de 0,1%, acumulando 3,5% en el año y de 4,1% a doce meses, respecto de la serie empalmada del índice.

En el noveno mes del año, siete de las 13 divisiones que conforman la canasta del IPC aportaron incidencias positivas en la variación mensual del índice, cinco presentaron incidencias negativas y una registró nula incidencia. Entre las divisiones que presentaron aumentos en sus precios, destacaron vestuario y calzado (3,3%) con 0,088 puntos porcentuales (pp.) y equipamiento y mantención del hogar (0,9%) con 0,056pp. Las restantes divisiones que influyeron positivamente, contribuyeron en conjunto con 0,118pp. De las divisiones que consignaron bajas mensuales en sus precios, destacó alimentos y bebidas no alcohólicas (-0,5%), con una incidencia de -0,109pp.

**División 3 de vestuario y calzado:** Vestuario y calzado registró aumentos mensuales en sus cuatro clases. La clase más importante fue calzado (7,4%) que incidió 0,070pp., mientras que vestuario (1,1%) contribuyó con 0,018pp. De los 23 productos que componen la división, 19 presentaron alzas en sus precios, destacando zapatillas infantiles (10,0%), con una incidencia de 0,020pp., y zapatillas para mujer (8,3%), con 0,015pp. Los restantes productos con incidencias positivas acumularon 0,054pp.

**División 5 de equipamiento y mantención del hogar:** Equipamiento y mantención del hogar consignó alzas mensuales en seis de sus once clases. La clase más importante fue muebles y artículos para el hogar (3,8%) que aportó 0,037pp., seguida de bienes no durables para el hogar (1,6%), con 0,020pp. De los 38 productos que componen la división, 19 consignaron incrementos en sus precios, destacando muebles para living (6,0%), con una incidencia de 0,016pp., seguido de desinfectantes (9,8%), con 0,014pp. Los restantes productos con contribuciones positivas acumularon 0,044pp.

**División 1 de alimentos y bebidas no alcohólicas:** Alimentos y bebidas no alcohólicas registró descensos en once de sus 15 clases. La clase más importante fue hortalizas, legumbres y tubérculos (-2,4%) que aportó -0,061pp., seguida de carnes (-1,2%), con -0,058pp. De los 81 productos que componen la división, 48 consignaron bajas en sus precios, destacando carne de vacuno (-3,5%), con una incidencia de -0,074pp., y lechugas (-11,7%), con -0,032pp. Los restantes productos con contribuciones negativas acumularon -0,157pp.

### EVOLUCIÓN DEL ÍNDICE DE PRECIOS AL CONSUMIDOR (base 2023=100)

| Meses                | sep-23 | oct-23 | nov-23 | dic-23 | ene-24 | feb-24 | mar-24 | abr-24 | may-24 | Jun-24 | Jul-24 | Ago-24 | Sept-24 |
|----------------------|--------|--------|--------|--------|--------|--------|--------|--------|--------|--------|--------|--------|---------|
| Índice               | 100,39 | 100,84 | 101,59 | 101,04 | 101,72 | 102,32 | 102,7  | 103,2  | 103,5  | 103,4  | 104,19 | 104,45 | 104,54  |
| Variación mensual    | 0,7    | 0,4    | 0,7    | -0,5   | 0,7    | 0,6    | 0,4    | 0,5    | 0,3    | -0,1   | 0,7%   | 0,3%   | 0,1%    |
| Variación a 12 meses | 5,1    | 5      | 4,8    | 3,9    | 3,8    | 4,5    | 3,7    | 4,0    | 4,1    | 4,2    | 4,6%   | 4,7%   | 4,1%    |

Fuente: INE

## Unidad de fomento (UF)

La U.F. es una unidad de apreciación del cambio del valor de la moneda, muy utilizada en nuestro país para una serie de operaciones, especialmente financieras. Se utiliza en ahorro y en créditos. Se emplea también bastante en la presentación del valor de los bienes raíces; Igualmente se le usa en forma frecuente para valorar los cánones de arrendamientos y los montos de seguros y del valor de las pólizas. A continuación podemos observar el comportamiento que se espera para **noviembre 2024**.

| Día | Valor     | Día | Valor     |
|-----|-----------|-----|-----------|
| 1   | 37.972,65 | 6   | 37.978,77 |
| 2   | 37.973,87 | 7   | 37.980,00 |
| 3   | 37.975,10 | 8   | 37.981,22 |
| 4   | 37.976,32 | 9   | 37.982,44 |
| 5   | 37.977,55 | --  | --        |