

SÍNTESIS ECONÓMICA REGIONAL

Junio 2024

La síntesis económica regional es un estudio que rescata indicadores de la realidad económica del país y la región con información fidedigna de diferentes fuentes, como el INE y el Banco Central, con la intención de recopilar en un solo documento datos de interés para las empresas de la Región de Valparaíso. Este instrumento es realizado todos los meses por el Departamento de Estudios de ASIVA.

Índice

Resumen ejecutivo	2
Cartas de despido y liquidación de empresas	3
Empleo	4
Supermercados	5
Producción Manufacturera	6
Generación de energía regional	7
Venta de energía regional	8
Exportaciones	9
Producto Interno Bruto Anual	10
Producto Interno Bruto Regional Trimestral	11
IMACEC	12
IPC y UF	13

SÍNTESIS ECONÓMICA REGIONAL

Resumen ejecutivo - Junio 2024

DESTACADO

La tasa de desocupación en la Región de Valparaíso fue 7,4%, registrando una disminución de 0,4 pp en doce meses



Tasa de desempleo
7,4%

RESUMEN

P.Manufacturera Energía Eléctrica Supermercados



-0,4% ↓



-4,8% ↓



5,3% ↑

IPC junio



Variación mensual
Variación acumulada
Variación a 12 meses

-0,1% ↓

2,4% ↑

4,2% ↑

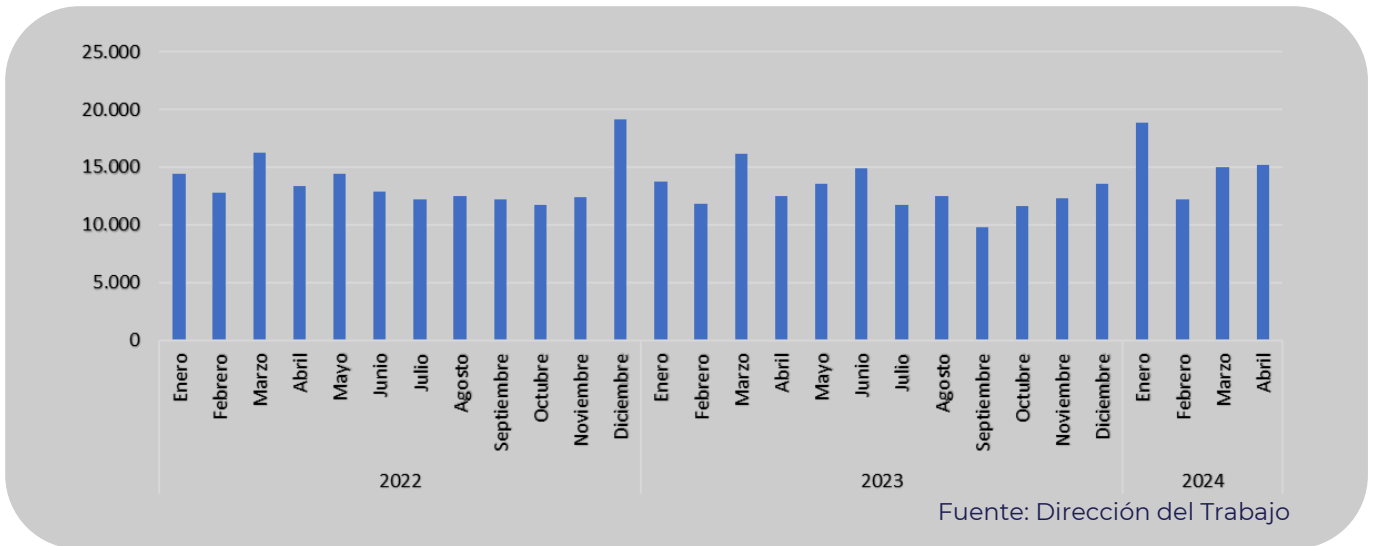
Indicadores	Unidad de medida	Índice nacional	Variación interanual nacional	Índice regional	Variación interanual regional
Imacec	Índice	109,2	1,1% ↑	--	--
Desempleo	Tasa de desocupación(%)	8,3%	-0,2pp ↓	7,4%	-0,4pp ↓
Producción Manufacturera	Índice general	97,02	-2,2% ↓	99,1	-0,4% ↓
Supermercados	Índice general	97,66	2,5% ↑	100,8	5,3% ↑
Generación eléctrica regional	GWh	--	--	1.311	-4,8% ↓
Venta de energía eléctrica regional	MWh	--	--	235.866	1,5% ↑
Exportaciones (abril)	MMUS\$	8.333,6	-5,5% ↓	575,5	-19,5% ↓

↓ Caída
 ↘ Caída leve
 ↑ Alza
 ↗ Alza leve
 ↘ Alza negativa
 ↙ Caída positiva

Cartas de despido - Abril 2024*

En abril de 2024, en la Región de Valparaíso se registraron 15.179 solicitudes de cartas de término de contrato ante la Dirección del Trabajo, aumentando un 21,5% respecto al mismo periodo del año anterior y abarcando un 7,3% del total de solicitudes registradas a nivel nacional. A nivel nacional, se registraron 208.184 solicitudes de cartas de término de contrato, aumentando un 10,6% respecto al mismo periodo del año anterior.

Solicitudes de cartas de término de contrato, Región de Valparaíso

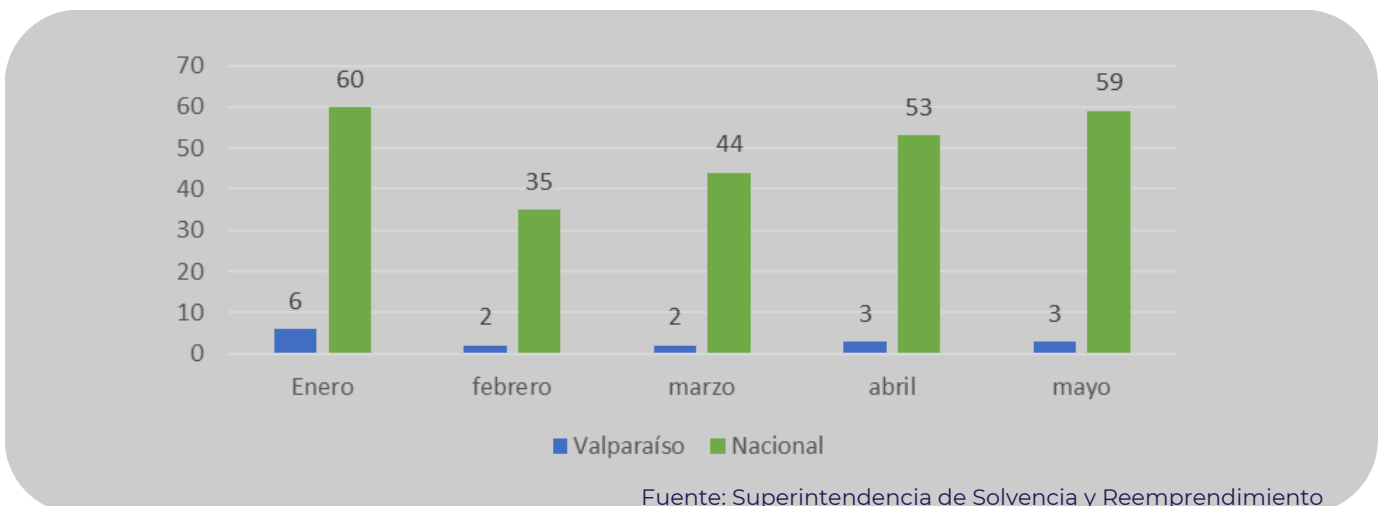


*Los datos de mayo aún no se encuentran disponibles a la fecha de elaboración de este informe

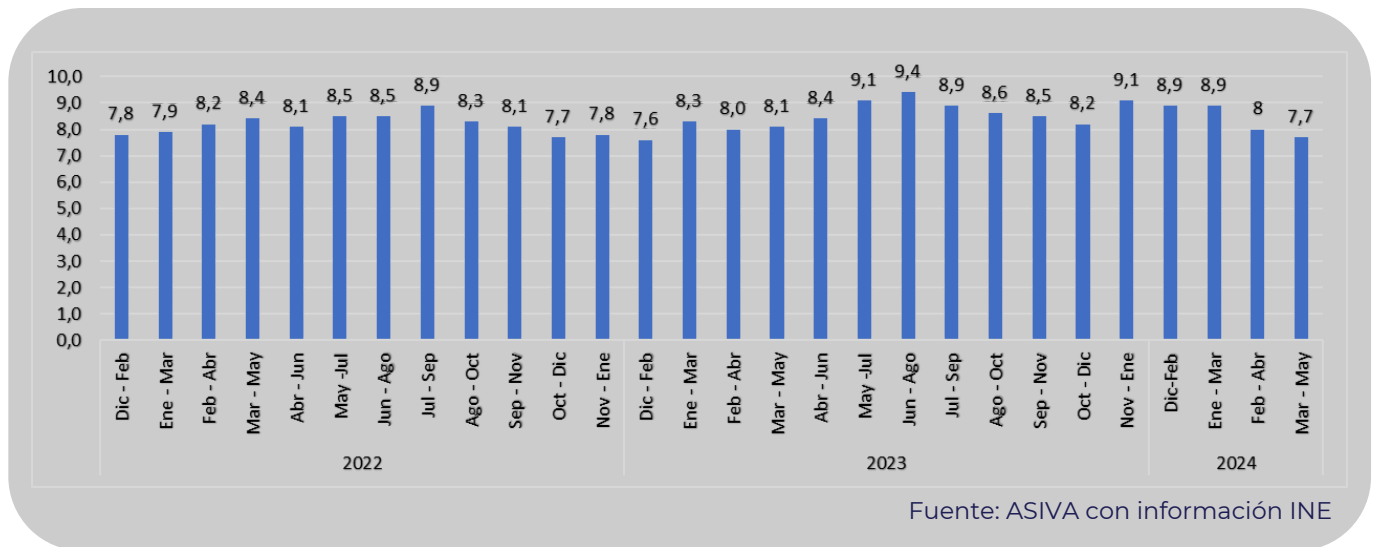
Liquidación de empresas - Mayo 2024

En cuanto al Procedimiento Concursal de Liquidación de Activos de la Empresa Deudora, para el periodo mayo de 2024, se declararon 3 procedimientos concursales en la región de Valparaíso, representando un 6,4% respecto de lo informado a nivel nacional. Con esto, la Región sumó un total de 16 procedimientos en el periodo enero - mayo 2024, disminuyendo un 69% en relación al mismo periodo del año anterior. A nivel nacional, en el mes de mayo se declararon 59 procedimientos de este tipo, sumando un total de 251 procedimientos en el periodo enero - mayo 2024, disminuyendo un 47% respecto al mismo periodo del año anterior.

Procedimientos concursales de liquidación en la Región de Valparaíso



Tasa de Desempleo Región de Valparaíso



Desocupación

La estimación de la tasa de desocupación regional fue 7,7%, registrando una disminución de 0,4 pp. en doce meses, debido al ascenso porcentual de las personas ocupadas (1,9%) por sobre el alza de la fuerza de trabajo (1,5%), por su parte, las personas desocupadas disminuyeron en 3,4%, incididas por quienes se encontraban cesantes (-4,4%).

Según sexo, la tasa de desocupación de mujeres se situó en 8,3%, y la de los hombres, en 7,2%.

Participación laboral

La tasa de participación regional alcanzó 59,4%, experimentando un ascenso de 0,3 pp. en un año, mientras que la tasa de ocupación se situó en 54,8%, aumentando 0,4 pp. en doce meses. En tanto, la población fuera de la fuerza de trabajo o inactiva se incrementó en 0,4% en doce meses, incidida principalmente por las personas inactivas potencialmente activas (1,7%).

Ocupación

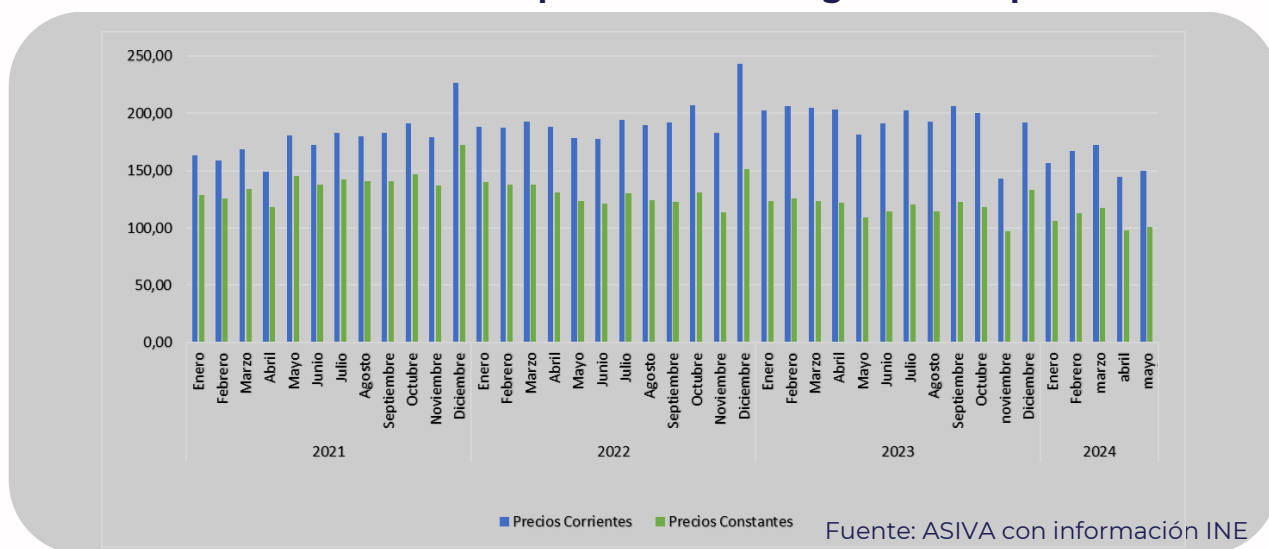
En doce meses, la estimación de las personas ocupadas aumentó 1,9%, equivalente a 17.062 personas más, influenciada por los hombres (2,2%) y las mujeres (1,5%). Según tramo etario, el ascenso de la población ocupada fue incidido por el segmento de 55 años y más, que tuvo un avance de 6,7%, mientras que, el tramo de 35-54 años, anotó un aumento de 1,2%.

Según sector económico, el ascenso de la población ocupada fue incidido por enseñanza (12,6%), administración pública (14,7%) y agricultura y pesca (16,1%), en tanto que, por categoría ocupacional, incidieron los ascensos en personas asalariadas informales (17,8%) y personas trabajadoras por cuenta propia (5,0%).

La tasa de ocupación informal alcanzó 30,9%, aumentando 2,7 pp., en doce meses. Asimismo las personas ocupadas informales aumentaron 13,3%, incididas tanto por los hombres (13,5%) y las mujeres (12,9%), y por las personas asalariadas informales (17,8%).

Supermercados - Mayo 2024

Índice de Ventas de Supermercados: Región de Valparaíso



ISUP regional

En mayo de 2024, el ISUP regional a precios constantes, anotó un ascenso de 5,3% en doce meses, con una diferencia de 16,4 puntos porcentuales (pp.) respecto a la variación presentada en el mismo periodo del año anterior (-11,1%). En comparación a abril de 2024, registró un aumento de 3,2%.

Por su parte, el ISUP a precios corrientes registró un crecimiento de 8,8% en doce meses, lo que se tradujo a una diferencia positiva de 7,0 pp. respecto a la variación registrada en mayo de 2023 (1,8%). Mientras que en comparación al mes inmediatamente anterior, aumentó 3,7%. En el periodo de análisis, el efecto calendario interanual fue positivo en las ventas de supermercados, debido a que se registró dos martes y un miércoles menos y un viernes y feriado más, versus un jueves adicional.

A precios constantes se registró una variación acumulada positiva de 0,7%, mientras que a precios corrientes se observó un aumento acumulado de 4,2%. A nivel nacional, el ISUP a precios constantes, presentó un crecimiento de 2,5% en doce meses

Análisis Nacional

En mayo de 2024, quince regiones anotaron variaciones interanuales positivas, mientras que Tarapacá anotó la única variación negativa en su Índice de Ventas de Supermercados a precios constantes. Por su parte, la Región de Valparaíso se ubicó en la cuarta posición con mayor variación positiva interanual.

Las regiones con mayor incidencia positiva en la variación del ISUP nacional fueron Metropolitana (0,751 pp.), Valparaíso (0,599 pp.) y Los Lagos (0,270 pp.). En doce meses, seis regiones anotaron variaciones por encima de la cifra país y diez se ubicaron por debajo de la variación nacional.

Las regiones que anotaron las variaciones positivas más importantes fueron Magallanes y Aysén con un 8,2% y 7,9%, respectivamente. En lo que va del año, las regiones que mostraron mayor variación acumulada negativa (enero - mayo 2024) fueron Tarapacá y Maule con 3,0% y 2,7% respectivamente, mientras que Valparaíso alcanzó una variación acumulada positiva de 0,7%.

Producción Manufacturera - Mayo 2024

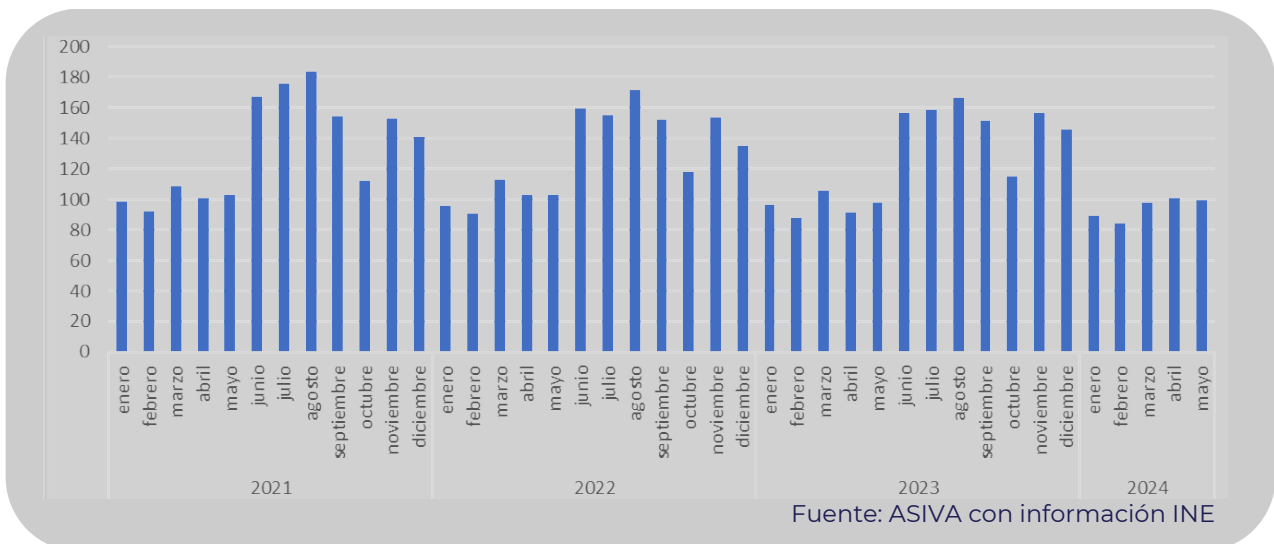
En mayo, la producción manufacturera en la región anotó un retroceso de 0,4% en doce meses, con incidencia negativa del efecto calendario, ya que registró un día hábil menos que el año anterior.

En el resultado de la comparación anual, entre las divisiones que resultaron negativas, las que más influyeron en el comportamiento del indicador fueron: fabricación de equipo eléctrico, fabricación de otros productos minerales no metálicos y elaboración de productos de tabaco, acumulando una incidencia negativa de 4,648 pp. (puntos porcentuales).

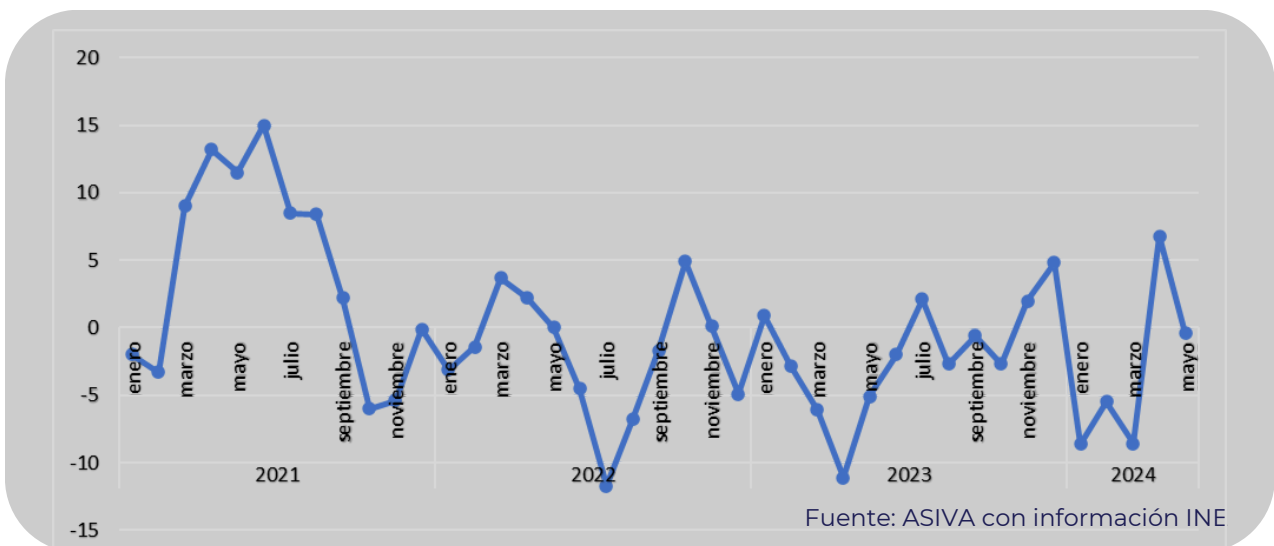
Por el contrario, las principales divisiones que incidieron positivamente en el índice fueron: elaboración de productos alimenticios, fabricación de productos de caucho y de plástico y elaboración de bebidas alcohólicas y no alcohólicas, incidiendo en conjunto en 3,291 pp. positivos.

Por su parte, la variación mensual del índice anotó descenso de 1,6%. Asimismo, la variación acumulada anotó un retroceso de 3,4%.

Índice de Producción Manufacturera - Región de Valparaíso



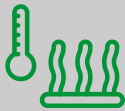
Variación 12 meses Producción Manufacturera - Región de Valparaíso



Generación de energía regional - Mayo 2024

En mayo de 2024, la generación de energía eléctrica disminuyó 4,8% en la comparación interanual, acumulando un descenso de 14,9% en lo que va del año.

La distribución de energía eléctrica, manifestó un ascenso de 3,0% respecto a igual mes del año anterior y una variación acumulada de 1,9%.



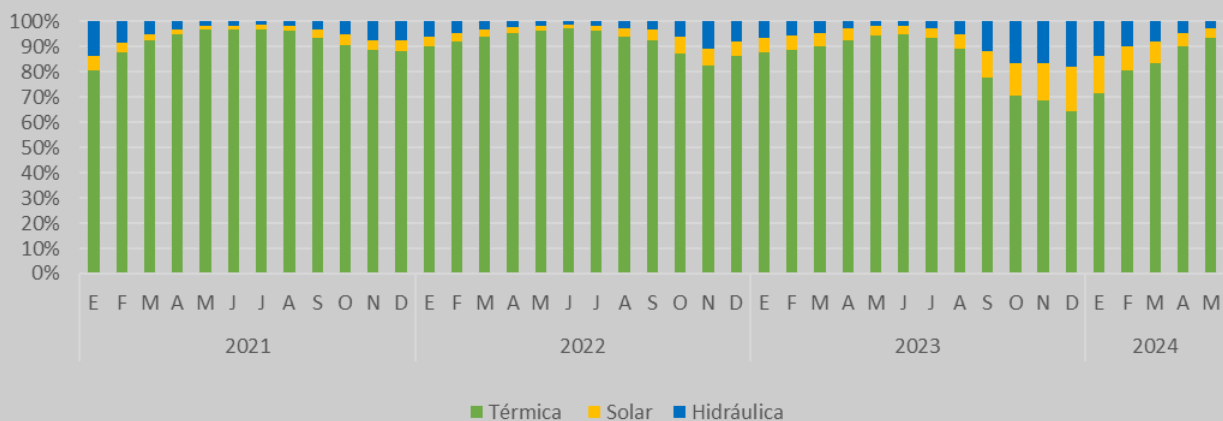
Térmica: La generación de energía térmica pasó de 1.303.154 MWh a 1.223.538 MWh en un año, lo que se tradujo en un retroceso interanual de 6,1%, representando el 93,3% de lo generado en la Región. En relación a la variación mensual, la generación de energía térmica anotó un crecimiento de 9,1%, traducida en 102.518 MWh más.

Hidráulica: La generación de energía hidráulica registró una participación de 2,7%, pasando de 24.651 MWh a 34.927 MWh en doce meses, aumentando en 41,7%, equivalente a 10.276 MWh más. Respecto al mes anterior, esta fuente de energía disminuyó un 36,1%, lo que se tradujo en 19.767 MWh menos.



Solar: Para mayo de 2024, la generación de energía solar alcanzó 52.979 MWh, abarcando un 4,0% del total de energía eléctrica regional, con un aumento del 7,0% respecto al mismo período del año anterior, adicionando 3.450 MWh. En relación a la variación mensual, este tipo de generación manifestó un descenso de 23,3%, traducido en 16.069 MWh menos.

Generación de Energía Eléctrica



Fuente: ASIVA

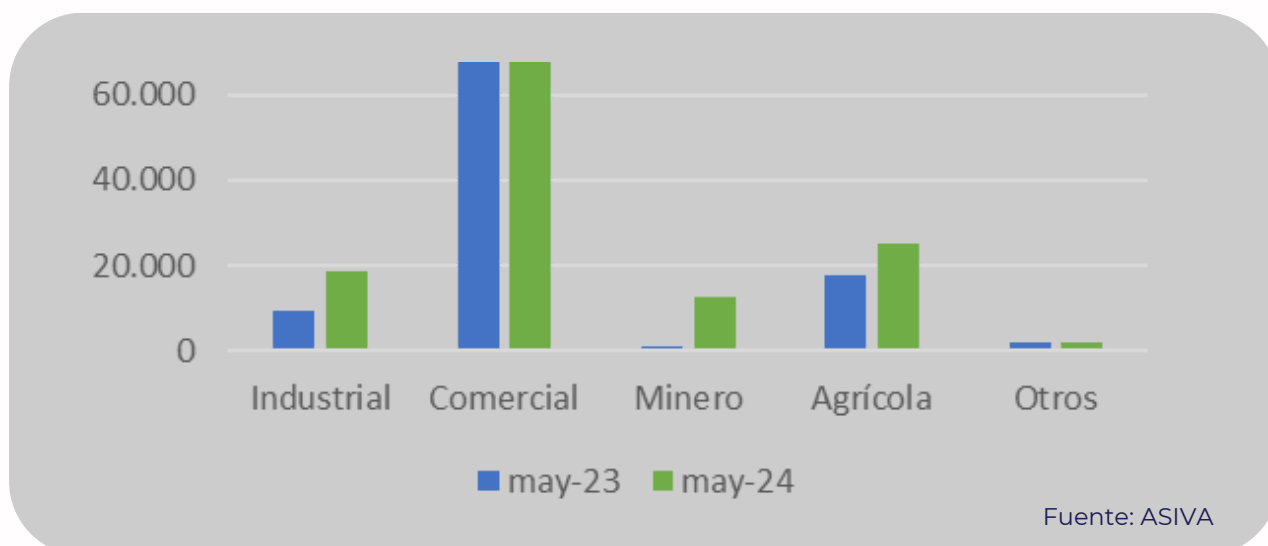
Como se puede ver en el gráfico anterior, la matriz energética regional presenta una tendencia a aumentar su dependencia de la energía térmica y disminuir el porcentaje de generación proveniente de energías renovables como la solar y la hidroeléctrica. La matriz actual a mayo de 2024 corresponde a un 6,7% de energías renovables, con un 4% de energía solar y un 2,7% de energía hidroeléctrica.

Venta de energía a las empresas de la región - Mayo 2024

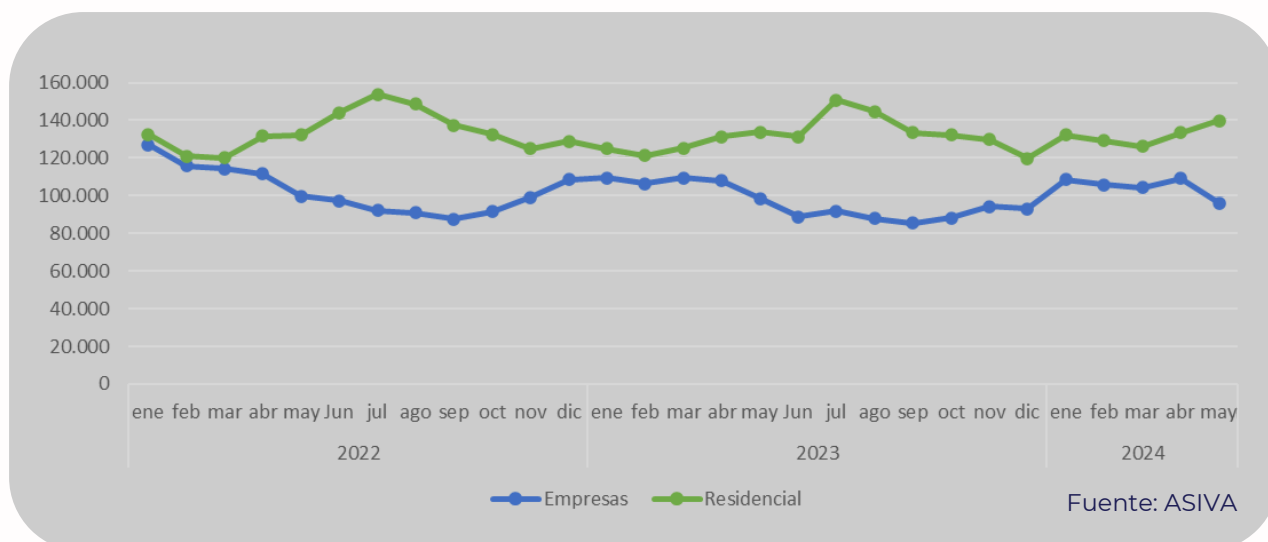
Análisis Anual: Durante mayo de 2024 la venta de energía eléctrica para el sector empresas experimentó una disminución de 2,6%, por otro lado, el sector residencial aumentó un 4,5% respecto del mismo mes del año anterior. A nivel empresas todos los sectores presentaron una disminución, siendo el más afectado el sector minero con una disminución de un 20,7%, seguido del sector industrial (-11%), el sector otros (-3,3%), el sector agrícola (-3,0%) y sector comercial (-1,1%).

Comparación mes anterior: Durante mayo de 2024 la venta de energía eléctrica para el sector empresas registró un aumento de 4,8%, mientras que para el sector residencial presentó una disminución de un 2,8%. A nivel empresas, el sector agrícola experimentó una disminución de 28,3%, el sector industrial una disminución de un 8,2%, el sector comercial una disminución de un 7,7%, mientras que el sector minero no presentó variaciones y el sector otros presentó un aumento de un 3,5%.

Venta de Energía Eléctrica



Comportamiento Venta de Energía Eléctrica, Región de Valparaíso (MWH)



Exportaciones - Abril 2024

Las exportaciones registradas por la Región de Valparaíso en el mes de abril de 2024, alcanzaron 575,5 millones de dólares, disminuyendo un 19,5% en doce meses.

El sector económico que registró la mayor participación fue Minería con un 53,7%, evidenciando un descenso equivalente a 216,3 millones de dólares; le siguió Industria con un 23,9% de participación, aumentando 38,5 MMUS\$ a lo registrado en abril de 2023, explicado principalmente por el ascenso en las actividades de Refinería de Petróleo y Productos Derivados; y Bebidas Líquidos y Alcoholes.

Por su parte, el sector Silvoagropecuario, registró una participación de 21,7% con una variación positiva de 41,2 millones de dólares en comparación al mes de abril de 2023. El continente que recibió mayor cantidad de exportaciones regionales fue América con 238,0 millones de dólares, representando el 41,4% del total de envíos. Durante el mes de abril China fue el país o territorio al que más se exportó, con 117,4 millones de dólares, contribuyendo con el 20,4% del total de exportaciones.

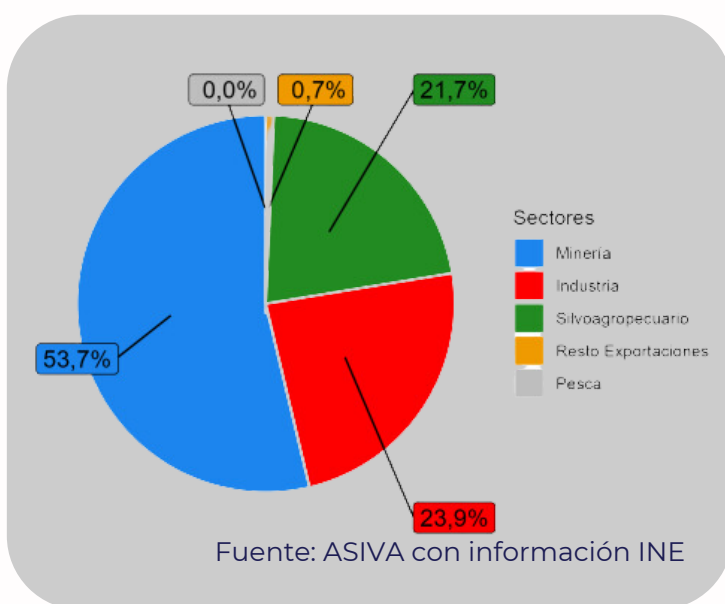
En cuanto al bloque económico, la mayor incidencia negativa la registró APEC con 310,8 millones de dólares, presentando una disminución equivalente a 119,8 millones de dólares, en comparación al mismo período 2023.

Exportaciones regionales 2023-2024

	abr-23	may-23	jun-23	jul-23	ago-23	sept-23	oct-23	nov-23	dic-23	ene-24	feb-24	mar-24	abr-24
Exportaciones (MMUS\$)	713,7	554,1	371,9	389,3	653,4	542	662,4	503,3	582,6	684,0	523,3	484,2	575,5
Variación interanual	21,9	-58	-47,6	-23,6	-30,3	1,4	56,5	-32,6	1,4	4,6	43,3	-16,0	-19,5
Exportaciones acumuladas	2.309,2	2.863,4	3.235,2	3.624,6	4.277,9	4.819,9	5.482,4	5.985,7	6568,3	684,0	1207,2	1691,4	2.266,8
Variación acumulada	-8,9	-25,7	-29,1	-28,6	-28,8	-26,4	-21,3	-22,4	-20,8	4,6	18,4	6,0	-1,9

Fuente: ASIVA con información INE

Exportaciones por sector



En abril de 2024 se observó una disminución en las exportaciones regionales incidida por el sector Minería, debido a un descenso de 41,2%, equivalente a 216,3 millones de dólares menos. El sector Industria presentó un avance interanual de 39,0%, equivalente a 38,5 millones de dólares adicionales.

Por su parte, el sector Silvoagropecuario registró una variación interanual positiva de 49,2%, equivalente a 41,2 millones de dólares adicionales. Pesca registró una variación interanual negativa de 72,5%. Según orden de participación, los montos de las exportaciones provienen de los sectores: Minería (53,7%), Industria (23,9%), Silvoagropecuario (21,7%), Resto Exportaciones (0,7%) y Pesca con un bajo porcentaje para el período de exportaciones.

Producto interno bruto por región, volumen a precios del año anterior encadenado

Referencia 2018 (miles de millones de pesos encadenados)

Región	2014	2015	2016	2017	2018	2019	2020	2021	2022	2023
Arica y Parinacota	1.278	1.319	1.332	1.399	1.427	1.406	1.317	1.531	1.637	1.597
Tarapacá	4.010	4.024	3.897	4.054	4.342	4.561	4.380	4.772	4.786	4.944
Antofagasta	16.233	16.192	15.386	14.941	16.011	15.997	15.691	15.574	15.582	15.948
Atacama	3.697	3.676	3.804	3.789	3.707	3.514	3.531	4.010	4.009	4.095
Coquimbo	5.404	5.359	5.446	5.537	5.835	5.954	5.667	6.123	6.107	6.319
Valparaíso	12.986	13.033	13.434	13.649	13.703	13.663	12.840	14.152	14.891	14.913
Metropolitana de Santiago	72.021	73.781	75.480	76.307	78.853	79.590	72.830	82.627	84.789	84.959
OHiggins	6.982	7.360	7.522	7.434	7.868	7.819	7.522	8.227	8.250	8.086
Maule	5.992	6.470	6.593	6.617	7.153	7.105	6.963	7.585	7.767	7.832
Ñuble	2.433	2.560	2.704	2.678	2.864	2.870	2.764	3.093	3.171	3.161
Del Bío Bío	10.086	10.348	10.502	10.750	11.272	11.426	10.803	11.792	12.081	12.798
La Araucanía	4.401	4.610	4.858	4.957	5.159	5.257	5.011	5.633	5.873	5.924
Los Ríos	2.154	2.238	2.315	2.349	2.455	2.472	2.371	2.610	2.677	2.662
Los Lagos	5.274	5.352	5.513	5.900	6.294	6.427	6.101	6.615	6.904	7.048
Aysén	1.138	1.077	1.079	1.190	1.222	1.235	1.128	1.163	1.202	1.247
Magallanes	1.679	1.719	1.809	1.850	1.831	1.923	1.680	1.807	1.921	1.894
Subtotal regionalizado	155.584	158.923	161.592	163.391	169.996	171.218	160.606	177.018	181.055	183.023
Extrarregional	17.329	17.711	18.136	18.777	19.439	19.419	18.320	22.270	22.315	20.692
Producto Interno Bruto	172.909	176.630	179.726	182.166	189.435	190.637	178.925	199.204	203.305	203.750

Fuente: Banco Central de Chile

Producto interno bruto por región, volumen a precios del año anterior encadenado

Referencia 2018 (miles de millones de pesos encadenados) Participación anual (%)

Región	2013	2014	2015	2016	2017	2018	2019	2020	2021	2022	2023
Arica y Parinacota	0,8%	0,8%	0,8%	0,8%	0,9%	0,8%	0,8%	0,8%	0,9%	0,9%	0,9%
Tarapacá	2,6%	2,6%	2,5%	2,4%	2,5%	2,6%	2,7%	2,7%	2,7%	2,6%	2,7%
Antofagasta	10,2%	10,4%	10,2%	9,5%	9,1%	9,4%	9,3%	9,8%	8,8%	8,6%	8,7%
Atacama	2,3%	2,4%	2,3%	2,4%	2,3%	2,2%	2,1%	2,2%	2,3%	2,2%	2,2%
Coquimbo	3,6%	3,5%	3,4%	3,4%	3,4%	3,4%	3,5%	3,5%	3,5%	3,4%	3,5%
Valparaíso	8,9%	8,3%	8,2%	8,3%	8,4%	8,1%	8,0%	8,0%	8,0%	8,2%	8,1%
Metropolitana de Santiago	46,5%	46,3%	46,4%	46,7%	46,7%	46,4%	46,5%	45,3%	46,7%	46,8%	46,4%
OHiggins	4,4%	4,5%	4,6%	4,7%	4,5%	4,6%	4,6%	4,7%	4,6%	4,6%	4,4%
Maule	3,8%	3,9%	4,1%	4,1%	4,0%	4,2%	4,1%	4,3%	4,3%	4,3%	4,3%
Ñuble	1,3%	1,6%	1,6%	1,7%	1,6%	1,7%	1,7%	1,7%	1,7%	1,8%	1,7%
Del Bío Bío	6,6%	6,5%	6,5%	6,5%	6,6%	6,6%	6,7%	6,7%	6,7%	6,7%	7,0%
La Araucanía	2,8%	2,8%	2,9%	3,0%	3,0%	3,0%	3,1%	3,1%	3,2%	3,2%	3,2%
Los Ríos	1,4%	1,4%	1,4%	1,4%	1,4%	1,4%	1,4%	1,5%	1,5%	1,5%	1,5%
Los Lagos	3,2%	3,4%	3,4%	3,4%	3,6%	3,7%	3,8%	3,8%	3,7%	3,8%	3,9%
Aysén	0,7%	0,7%	0,7%	0,7%	0,7%	0,7%	0,7%	0,7%	0,7%	0,7%	0,7%
Magallanes	1,0%	1,1%	1,1%	1,1%	1,1%	1,1%	1,1%	1,0%	1,0%	1,1%	1,0%

Fuente: Banco Central de Chile

De acuerdo a las cifras entregadas por el Banco Central se puede afirmar que la Región de Valparaíso aportó un 8,1% del subtotal regionalizado del Producto Interno Bruto del año 2023, ubicándose en el tercer lugar, bajo la Región Metropolitana que aportó un 46,4% y la Región de Antofagasta que tuvo una incidencia de 8,7% del subtotal regionalizado del Producto Interno Bruto total del año 2023. Finalmente, cabe mencionar que la Región de Valparaíso presentó una variación positiva del PIB de 0,15% durante el año 2023, respecto al año 2022.

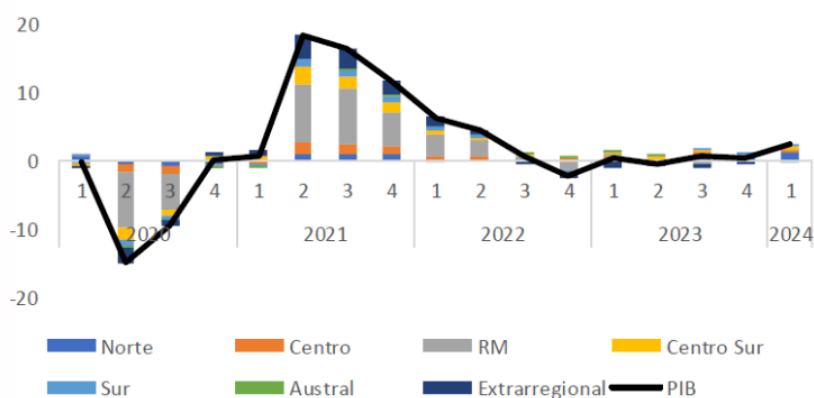
De acuerdo con la información preliminar de las Cuentas Nacionales, durante el primer trimestre de 2024, el Producto Interno Bruto (PIB) creció en quince de las dieciséis regiones del país, contribuyendo al crecimiento de 2,3% del total nacional. Por su parte, el consumo de los hogares creció en 13 regiones, en línea con la variación de 0,6% del total del país.

Considerando la descomposición del PIB por macrozonas, con la excepción de la zona Austral, todas presentaron incidencias positivas, destacándose la contribución de las zonas Norte y Centro Sur.

De la misma forma, el consumo de los hogares fue el resultado de contribuciones positivas de todas las zonas geográficas con excepción de la Austral. En este resultado, se destacó la contribución de las zonas Centro Sur y Norte.

La minería, EGA y los servicios de transportes presentaron resultados positivos en la mayoría de las regiones, incidiendo transversalmente en el crecimiento del PIB. La minería creció impulsada tanto por la extracción de cobre como por la de minerales no metálicos (lito).

PIB (Incidencias y tasa de variación porcentual)



Fuente: Banco Central de Chile

Análisis por región

En la macrozona norte, la **región de Arica y Parinacota** creció 2,6% incidiendo principalmente por el resto de bienes, donde destacaron los aportes de la pesca y la generación eléctrica.

En la macrozona centro, el alza de 1,4% en la **región de Valparaíso** fue explicada por los resultados de la minería del cobre y de los servicios, que fueron impulsados por el transporte y la salud. La industria manufacturera compensó en parte el resultado, debido a una menor refinación de combustibles.

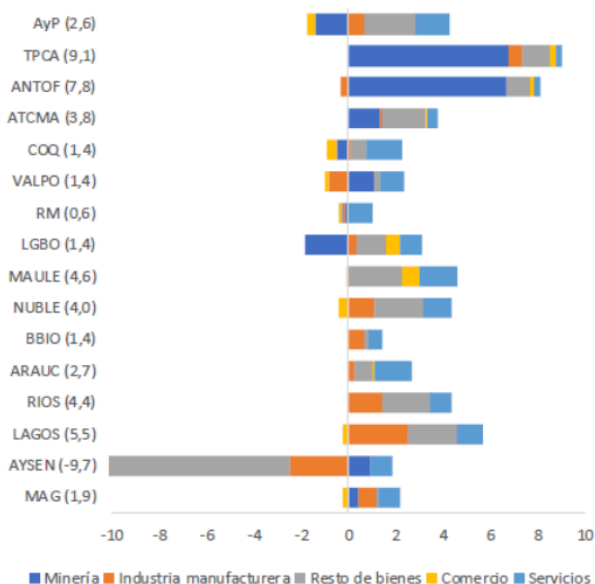
La **Región Metropolitana** registró una variación de 0,6%, explicada en su mayoría por el desempeño de los servicios, destacándose el crecimiento de la actividad de transporte.

En la macrozona centro sur, la **región del Libertador General Bernardo O'Higgins** creció 1,4% incidiendo por el resto de bienes, destacando la generación eléctrica, la actividad agrícola y la construcción.

En la macrozona sur, la **región de la Araucanía** presentó un alza de 2,7%, explicada principalmente por los servicios, en particular, por el crecimiento del transporte y la salud.

Finalmente, en la macrozona austral, la **región de Aysén** registró una caída de 9,7% incidiendo por el resto de bienes y la industria manufacturera.

PIBR primer trimestre 2024 (Incidencias y tasa de variación porcentual)



Fuente: Banco Central de Chile

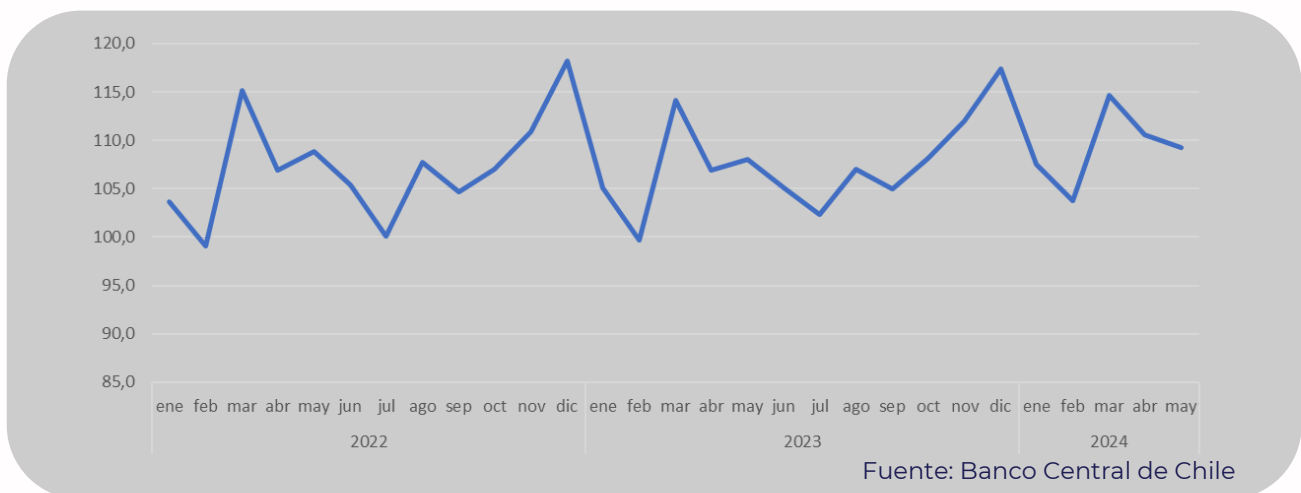
IMACEC- Mayo 2024

De acuerdo con la información preliminar, el Imacec de mayo de 2024 creció 1,1% en comparación con igual mes del año anterior. La serie desestacionalizada disminuyó 0,4% respecto del mes precedente y creció 2,0% en doce meses. El mes registró un día hábil menos que mayo de 2023.

El resultado del Imacec se explicó por el crecimiento de la minería y, en menor medida, por los servicios y el resto de bienes. En tanto, la disminución del Imacec en términos desestacionalizados fue incitada por el resultado de la industria y los servicios.

El Imacec no minero presentó un crecimiento anual de 0,2%, mientras que en términos desestacionalizados cayó 0,5% respecto del mes anterior.

Evolución del Imacec



Análisis por sector

1. Producción de Bienes: La producción de bienes aumentó 3,5% en términos anuales, resultado incitado por la minería y el resto de bienes, y compensado en parte por la caída de la industria. En la minería destacó el aumento de la producción de cobre y litio, y en el resto de bienes, el crecimiento del valor agregado de la generación eléctrica.

El resultado de la industria fue explicado por la menor producción de la actividad química, petróleo, caucho y plástico. En términos desestacionalizados, la producción de bienes presentó una contracción de 0,4% respecto del mes precedente, explicada por el desempeño de la industria que cayó 2,3%. Por su parte, la minería creció 0,9%.

2. Comercio: La actividad comercial presentó una disminución de 2,0% en términos anuales. Este resultado fue explicado por todos sus componentes, en particular, por el comercio automotor y mayorista. En el primero, destacaron las menores ventas de vehículos y, en el segundo, las ventas de maquinaria, equipo y materiales de construcción. En tanto, el resultado del comercio minorista se explicó principalmente por menores ventas en grandes tiendas.

Las cifras desestacionalizadas mostraron una contracción de 0,4% respecto del mes anterior, incitada por el comercio automotor y minorista.

3. Servicios: Los servicios aumentaron 0,8% en términos anuales, resultado explicado por los servicios personales y el transporte. Por su parte, los servicios empresariales registraron una caída. Las cifras ajustadas por estacionalidad dieron cuenta de una disminución de 0,2% respecto del mes precedente.

INDICADORES NACIONALES

IPC - Junio 2024 (base 2023=100)



El IPC de junio registró una variación mensual de -0,1%, acumulando 2,4% en el año y de 4,2% a doce meses, respecto de la serie empalmada del índice.

En el sexto mes del año, seis de las 13 divisiones que conforman la canasta del IPC aportaron incidencias negativas en la variación mensual del índice, seis presentaron incidencia positiva y una registró nula incidencia. Entre las divisiones que presentaron descensos en sus precios, destacaron vestuario y calzado (-6,1%) con -0,167 puntos porcentuales (pp.) y equipamiento y mantención del hogar (-2,2%) con -0,134pp. Las restantes divisiones que influyeron negativamente contribuyeron en conjunto con -0,250pp. De las divisiones que consignaron alzas mensuales en sus precios, destacó alimentos y bebidas no alcohólicas (1,3%), con una incidencia de 0,287pp.

Vestuario y calzado anotó disminuciones mensuales en tres de sus cuatro clases. La más importante fue vestuario (-5,8%) que incidió -0,096pp., mientras que calzado (-6,5%) contribuyó con -0,063pp. De los 23 productos que componen la división, 21 presentaron bajas en sus precios, destacando zapatillas para mujer (-10,3%), con una incidencia de -0,020pp., y zapatillas infantiles (-8,4%), con -0,017pp. Los restantes productos con incidencias negativas acumularon -0,130pp.

Equipamiento y mantención del hogar consignó descensos mensuales en siete de sus once clases. La más importante fue muebles y artículos para el hogar (-7,4%) que aportó -0,074pp., seguida de grandes artefactos eléctricos o no para el hogar (-3,7%), con -0,034pp. De los 38 productos que componen la división, 28 consignaron bajas en sus precios, destacando camas (-9,8%), con una incidencia de -0,027pp., seguido de muebles para living (-7,6%), con -0,021pp. Los restantes productos con contribuciones negativas acumularon -0,099pp.

Alimentos y bebidas no alcohólicas registró aumentos en doce de sus 15 clases. La más importante fue hortalizas, legumbres y tubérculos (7,1%), la que aportó 0,163pp. De los 81 productos que componen la división, 53 consignaron alzas en sus precios, destacando tomates (21,8%), con una incidencia de 0,066pp., y lechugas (15,8%), con 0,033pp. Los restantes productos con contribuciones positivas acumularon 0,313pp.

EVOLUCIÓN DEL ÍNDICE DE PRECIOS AL CONSUMIDOR (base 2023=100)

Meses	jun-23	jul-23	ago-23	sep-23	oct-23	nov-23	dic-23	ene-24	feb-24	mar-24	abr-24	may-24	Jun-24
Índice	99,26	99,61	99,72	100,39	100,84	101,59	101,04	101,72	102,32	102,7	103,2	103,5	103,4
Variación mensual	-0,2	0,4	0,1	0,7	0,4	0,7	-0,5	0,7	0,6	0,4	0,5	0,3	-0,1
Variación a 12 meses	7,6	6,5	5,3	5,1	5	4,8	3,9	3,8	4,5	3,7	4,0	4,1	4,2

Fuente: INE

Unidad de fomento (UF)

La U.F. es una unidad de apreciación del cambio del valor de la moneda, muy utilizada en nuestro país para una serie de operaciones, especialmente financieras. Se utiliza en ahorro y en créditos. Se emplea también bastante en la presentación del valor de los bienes raíces; Igualmente se le usa en forma frecuente para valorar los cánones de arrendamientos y los montos de seguros y del valor de las pólizas. A continuación podemos observar el comportamiento que se espera para **agosto 2024**.

Día	Valor	Día	Valor
1	37.577,74	6	37.571,67
2	37.576,52	7	37.570,46
3	37.575,31	8	37.569,25
4	37.574,10	9	37.568,03
5	37.572,88	--	--