

Septiembre 2023

DESTACADO

LA TASA DE DESOCUPACIÓN EN LA REGIÓN DE VALPARAÍSO FUE 9,4%, REGISTRANDO UN AUMENTO DE 0,9 PP.(*) EN DOCE MESES.



TASA DE DESEMPLEO

9,4%

RESUMEN

P. MANUFACTURERA ENERGÍA ELÉCTRICA SUPERMERCADOS



-2,8%



-21,2%



-8,2%



VARIACIÓN MENSUAL 0,7%
 VARIACIÓN ACUMULADA 3,3%
 VARIACIÓN A 12 MESES 5,1%

INDICADORES MES AGOSTO 2023	UNIDAD DE MEDIDA	INDICE NACIONAL	VARIACIÓN INTERANUAL NACIONAL	INDICE REGIONAL	VARIACIÓN INTERANUAL REGIONAL
IMACEC	Índice	106,7	-0,9%	-	-
Desempleo (junio - agosto 2023)	Tasa Desocupación %	9,0%	1,1 PP.	9,4%	0,9 PP.
Producción Manufacturera	Índice General	103,4	0,5%	166,6	-2,8%
Supermercados	Índice General	106,5	-9,3%	114,2	-8,2%
Generación de Energía Eléctrica Regional	MWh	-	-	654.598	-21,2%
Venta Energía Eléctrica Regional	MWh	-	-	232.720	-2,8%
Exportaciones (julio 2023)	(MMUS\$)	7.918	2,2%	389,3	-23,6%

Igual
 Caída
 Caída Leve
 Alza
 Alza Leve
 Alza Negativa
 Caída positiva

ÍNDICE

INDICADORES REGIONALES

Cartas de despido y liquidación de empresas	2
Empleo	3
Supermercado	4
Producción Manufacturera	5

INDICADORES NACIONALES

Generación de E. Eléctrica	6	IMACEC	10
Exportaciones	7	IPC	11
Producto Interno Bruto	8	Unidad de Fomento (UF)	11
PIB Trimestral	9		

(*) PP: Puntos porcentuales.

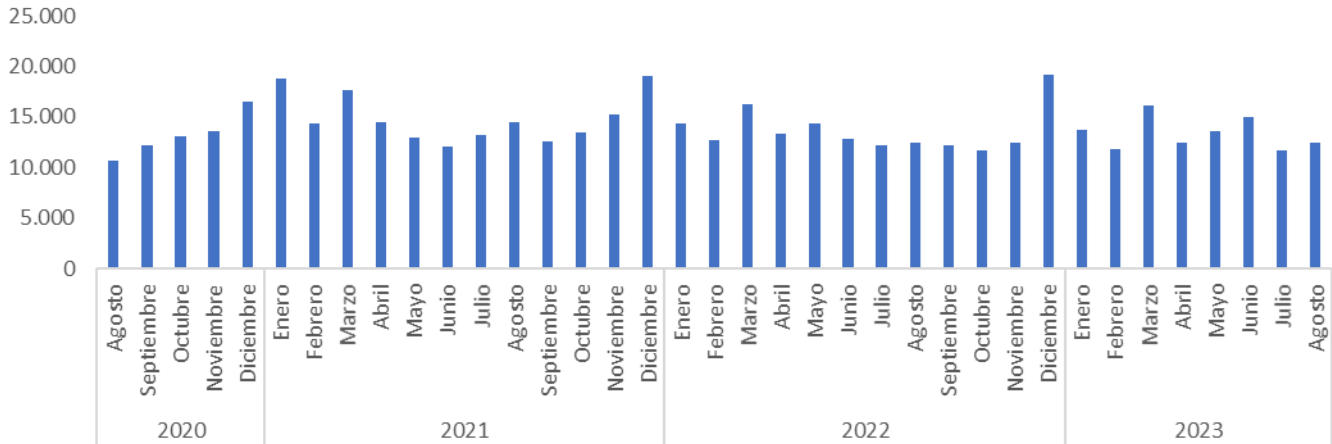
INDICADORES REGIONALES

Cartas de Despido Región de Valparaíso - agosto 2023

En agosto de 2023, en la región de Valparaíso se registraron 12.482 solicitudes de cartas de término de contrato ante la Dirección del Trabajo, disminuyendo en un 0,2% respecto al mismo periodo del año anterior y abarcando un 6,5% del total de solicitudes registradas a nivel nacional.

A nivel nacional, se registraron 192.591 solicitudes de cartas de término de contrato, disminuyendo en 2,0% respecto al mismo periodo del año anterior.

Solicitudes de cartas de término de contrato registradas en la Región de Valparaíso



Fuente: Dirección del Trabajo.

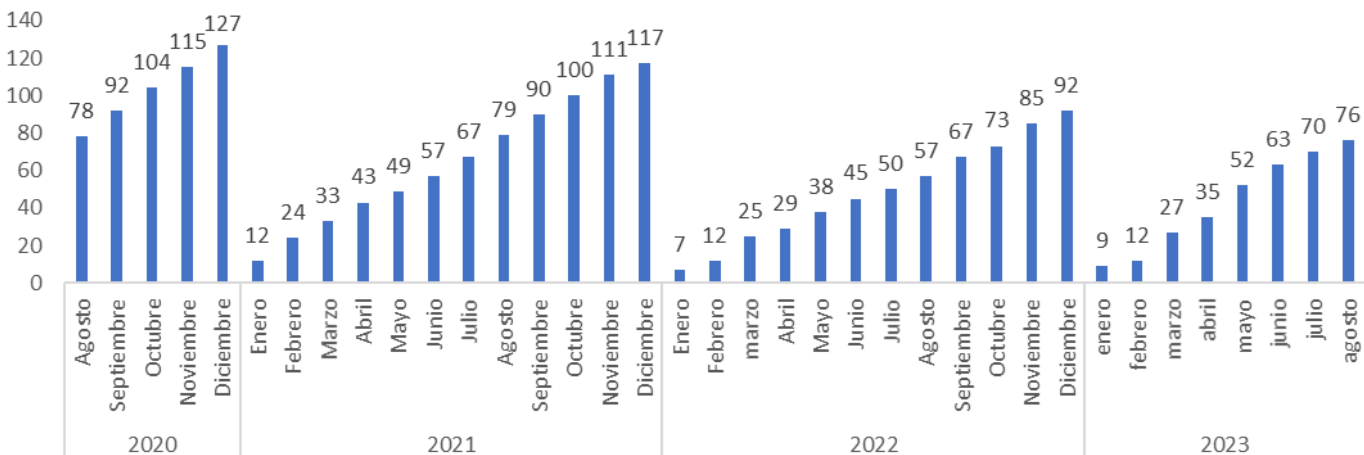
Cartas de despido y liquidación de empresas

Liquidación de empresas - agosto 2023

En cuanto al Procedimiento Concursal de Liquidación de Activos de la Empresa Deudora, para el periodo agosto de 2023, se declararon 76 procedimientos concursales en la región de Valparaíso, aumentando un 33,3% en relación al mismo periodo del año anterior y representando el 9,1% respecto de lo informado a nivel nacional.

A nivel nacional, en el mismo periodo se declararon 831 procedimientos de este tipo, aumentando 18,4% respecto al mismo periodo del año anterior.

Procedimientos concursales de liquidación en la Región de Valparaíso.



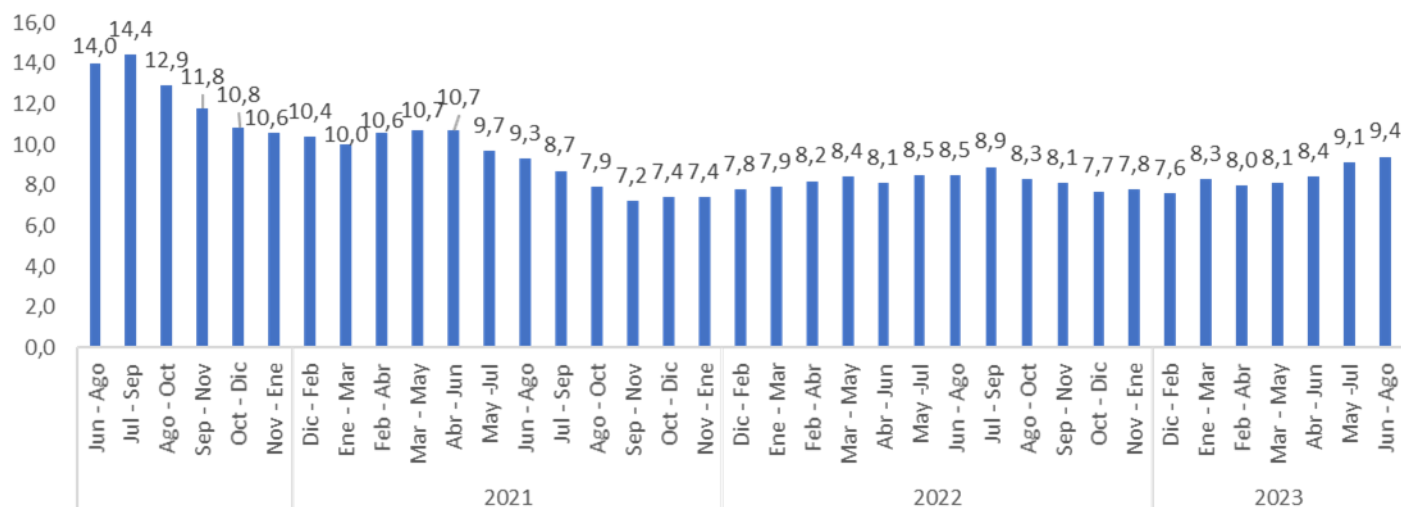
Fuente: Superintendencia de Solvencia y Reemprendimiento.

INDICADORES REGIONALES

Empleo - junio - agosto 2023

Gráfico: Tasa de Desempleo Región de Valparaíso.

Empleo



Fuente: ASIVA con información INE

Desocupación

La estimación de la tasa de desocupación regional fue 9,4%, registrando un aumento de 0,9 pp. en doce meses, debido al ascenso de la fuerza de trabajo (5,0%) por sobre el alza de las personas ocupadas (3,9%), por su parte, las personas desocupadas aumentaron en 16,9%, incididas por quienes se encontraban cesantes (16,3%).

Según sexo, la tasa de desocupación de mujeres se situó en 9,9%, y la de los hombres, 9,0%.

Participación laboral

La tasa de participación regional alcanzó 60,4%, experimentando un ascenso de 2,2 pp. en un año, mientras que la tasa de ocupación se situó en 54,7%, aumentando 1,5 pp. en doce meses. En tanto, la población fuera de la fuerza de trabajo o inactiva retrocedió en 4,5% en doce meses, incidida principalmente por las personas inactivas habituales (-5,6%).

Ocupación

En doce meses, la estimación de las personas ocupadas aumentó 3,9%, equivalente a 34.255 personas más, influenciada por las mujeres (5,3%) y los hombres (2,8%).

Según tramo etario, el ascenso de la población ocupada fue incidido por el segmento de 55 años y más, que tuvo un avance de 7,9%, seguido por el tramo 15-34 años con un 4,3%.

Según sector económico, el ascenso de la población ocupada fue incidido por actividades de salud (23,3%), industria manufacturera (18,4%) y enseñanza (12,4%), en tanto que, por categoría ocupacional, incidieron los ascensos en personas asalariadas informales (23,3%) y trabajadoras por cuenta propia (6,3%).

La tasa de ocupación informal alcanzó 30,3%, aumentando 0,7 pp., en doce meses. Asimismo las personas ocupadas informales aumentaron 6,6%, incididas, tanto por los hombres (7,3%), y las mujeres (6,0%), y por las personas asalariadas informales (23,3%).

INDICADORES REGIONALES

Supermercados - agosto 2023

En agosto de 2023, el ISUP regional a precios constantes, anotó un descenso 8,2% en doce meses, con una diferencia de 3,1 puntos porcentuales (pp.) respecto a la variación presentada en el mismo periodo del año anterior (-11,3%). En comparación a julio de 2023, registró una disminución de 5,3%.

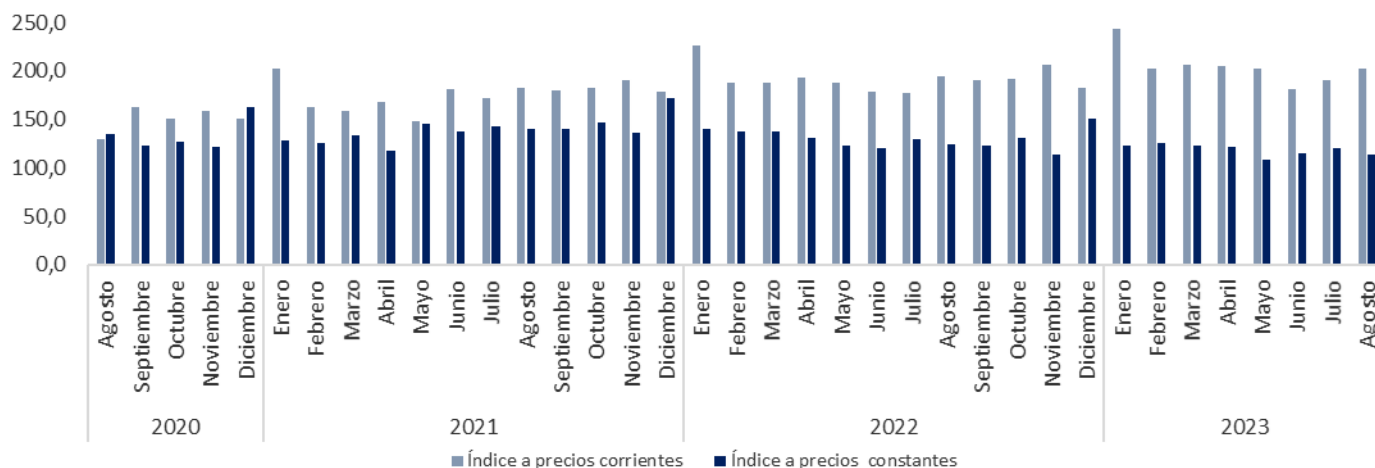
Por su parte, el ISUP a precios corrientes registró un crecimiento de 1,3% en doce meses, lo que se tradujo a una diferencia negativa de 4,2 pp. respecto a la variación registrada en agosto de 2022 (5,5%). Mientras que en comparación al mes inmediatamente anterior, disminuyó 5,1%.

En el período de análisis, el efecto calendario interanual fue positivo en las ventas de supermercado, debido a que se registró un martes menos versus un jueves más.

A precios constantes se registró una variación acumulada negativa de 8,8%, mientras que a precios corrientes se observó un aumento acumulado de 5,9%.

A nivel nacional, el ISUP a precios constantes, presentó un decrecimiento de 9,% en doce meses.

Gráfico: Índice de Ventas de Supermercados: Región de Valparaíso



Fuente: ASIVA con información INE

Supermercados

Análisis Nacional:

En agosto de 2023, todas las regiones anotaron variaciones interanuales negativas en su índice de ventas de supermercados a precios constantes. Por su parte, la Región de Valparaíso se ubicó en la duodécima posición con mayor variación negativa interanual.

Las regiones con mayor incidencia negativa en la variación del ISUP nacional fueron Metropolitana (-3,308 pp.), Biobío (-0,992 pp.) y Valparaíso (-0,943 pp.).

En doce meses, ocho regiones anotaron variaciones negativas por encima de la cifra país y ocho se ubicaron por debajo de la variación negativa nacional. Las regiones que anotaron las variaciones negativas más importantes fueron Maule (-13,1%) y Tarapacá (-12,6%).

En lo que va del año, las regiones que mostraron mayor variación acumulada negativa (enero –agosto 2023) fueron Ñuble y Maule con 13,6% y 12,9% respectivamente, mientras que Valparaíso alcanzó un descenso acumulado de 8,8%.

INDICADORES REGIONALES

Producción Manufacturera - agosto 2023

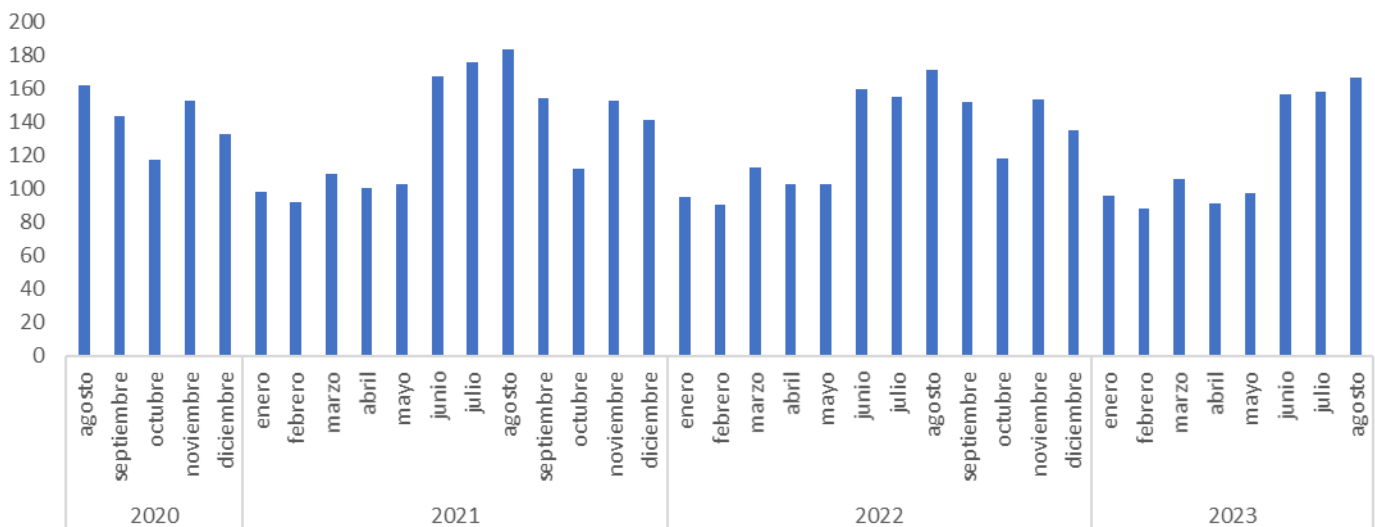
En agosto, la producción manufacturera en la región anotó un retroceso de 2,8% en doce meses, sin incidencia del efecto calendario, ya que registró los mismos días hábiles que el año anterior.

En el resultado de la comparación anual, ocho de las quince divisiones resultaron positivas y entre ellas las que más influyeron en el comportamiento del indicador, fueron: fabricación de productos de caucho y de plástico, fabricación de otros productos minerales no metálicos y fabricación de sustancias y productos químicos, acumulando una incidencia negativa de 3,325 pp. (puntos porcentuales).

Por el contrario, las principales divisiones que incidieron positivamente en el índice fueron: fabricación de coque y productos de la refinación del petróleo, elaboración de bebidas alcohólicas y no alcohólicas y fabricación de papel y de productos de papel, incidiendo en conjunto en 3,112 pp. positivos.

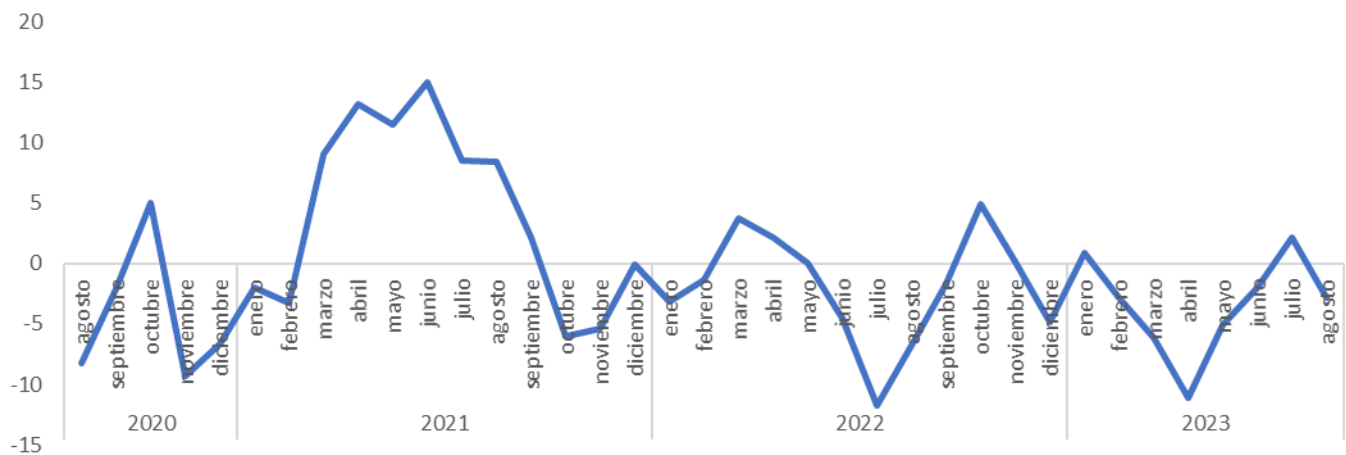
Por su parte, la variación mensual del índice anotó un aumento de 5,2%. Asimismo, la variación acumulada anotó un retroceso de 3,0%.

Gráfico: Índice de Producción Manufacturera - Región de Valparaíso



Fuente: ASIVA con información INE

Gráfico: Variación 12 meses Producción Manufacturera - Región de Valparaíso



Fuente: ASIVA con información INE

INDICADORES REGIONALES

Generación de Energía Regional - agosto 2023

En agosto de 2023, en la Región de Valparaíso se generaron 654.598 MWh, disminuyendo 21,2% en doce meses, lo que significó un descenso de 176.414 MWh. Con respecto a la variación interanual informada en agosto 2022 (-36,7%), anotó un ascenso de 15,5 puntos porcentuales (pp.).

Energía



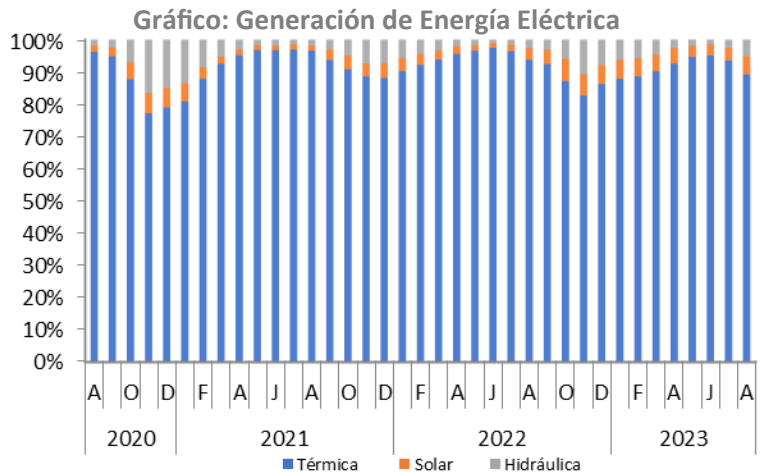
Térmica: La generación térmica alcanzó 583.152 MWh, cifra que experimentó un retroceso de 25,1% interanual y un decrecimiento de 22,3% en comparación a julio de 2023.



Hidráulica: La generación hidráulica anotó 34.223 MWh, registrando un aumento de 56,3% respecto al mismo periodo del año anterior. En comparación al mes precedente, aumentó 59,4%.



Solar: La generación de energía Solar fue de 37.223 MWh, registrando un ascenso de 22,5% respecto de igual mes del año 2022 y un descenso de 19,4% en relación al mes inmediatamente anterior.



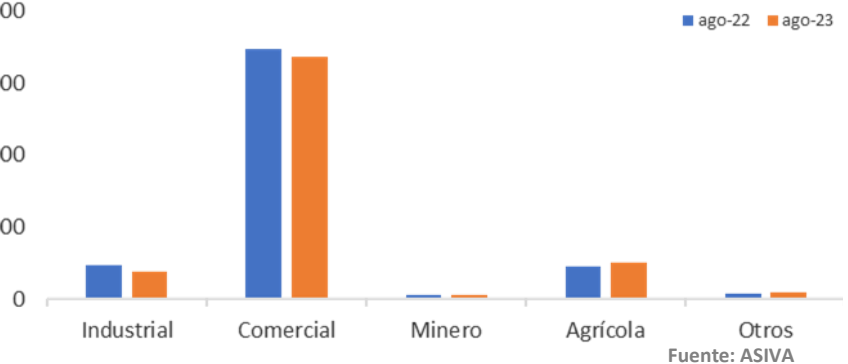
Fuente: ASIVA con información INE

Venta de Energía a las Empresas de la Región - agosto 2023

Análisis Anual: Durante agosto de 2023 la venta de energía eléctrica para el sector empresas experimentó una disminución de 3,1%, asimismo para el sector residencial que disminuyó 2,6%

A nivel empresas los sectores industrial y comercial presentaron variaciones negativas de 18,7% y 3,3% respectivamente, mientras que los sectores agrícola, otros y minero presentaron variaciones positivas de 12,4%, 8,0% y 3,4% respectivamente.

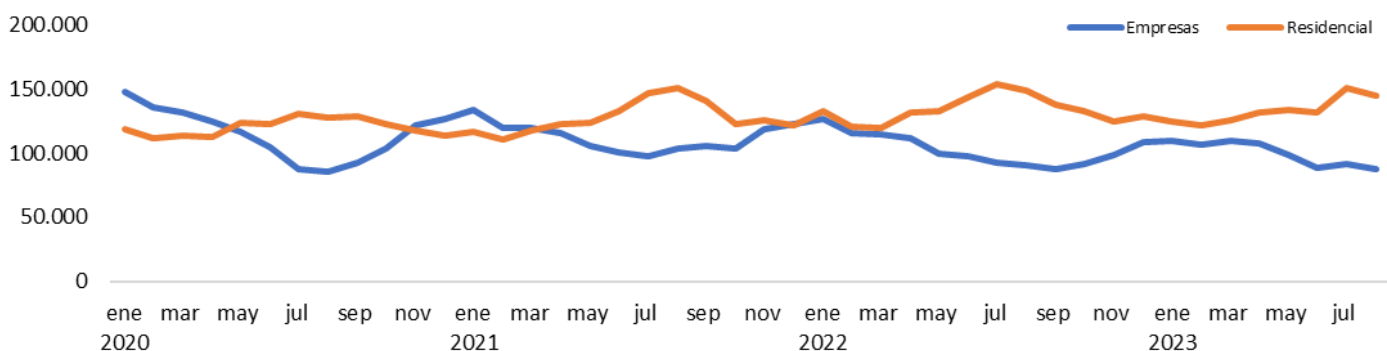
Gráfico: Venta Energía Eléctrica - Región de Valparaíso (MWh)



Fuente: ASIVA

Comparación mes anterior: Durante agosto de 2023 la venta de energía eléctrica para el sector empresas registró una baja de 4,1%, asimismo para el sector residencial que presentó una disminución de 4,0%. A nivel empresas, los sectores agrícola, industrial, otros y comercial presentaron variaciones negativas de 18,9%, 8,7%, 1,6% y 1,1% respectivamente, mientras que el sector minero presentó una variación positiva de 7,0%.

Gráfico: Comportamiento Venta de Energía Eléctrica, Región de Valparaíso (MWh)



Fuente: ASIVA

INDICADORES REGIONALES

Exportaciones – julio 2023

Las exportaciones registradas por la Región de Valparaíso en el mes de **julio de 2023**, alcanzaron **389,3** millones de dólares, disminuyendo un **23,6%** en doce meses.

El sector económico que registró la mayor participación fue **Minería** con un **48,1%**, evidenciando un descenso equivalente a **119,6** millones de dólares; le siguió el sector **Industria** con un **38,0%** de participación, disminuyendo **5,5** millones de dólares a lo registrado en julio de 2022, explicado principalmente por el descenso en la actividad **Alimentos y Resto de Industria**. Por su parte, el sector **Silvoagropecuario**, registró una participación de **12,4%**, y un ascenso de **5,6** millones de dólares en comparación al mes de julio 2022.

El continente que recibió la mayor cantidad de exportaciones regionales fue **América** con **196,9** millones de dólares, representando el **50,6%** del total de envíos.

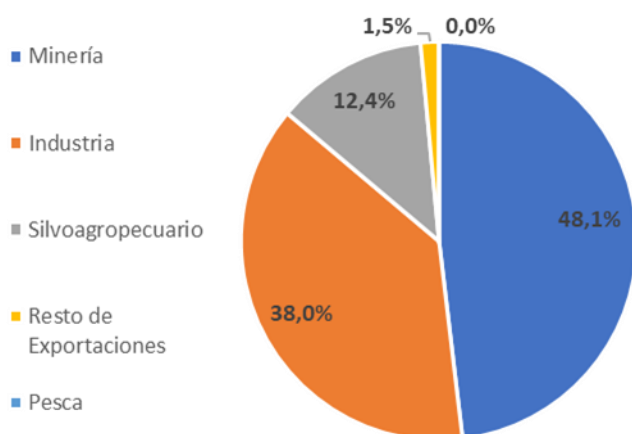
Durante el mes de julio **Estados Unidos** fue el país o territorio al que más se exportó, con **115,9** millones de dólares, contribuyendo con el **29,8%** del total de exportaciones.

En cuanto a bloque económico, la mayor incidencia la registró **APEC**, con **246,5** millones de dólares, presentando una disminución equivalente a **50,5** millones de dólares, en comparación al mismo período de 2022.

EXPORTACIONES 2022 - 2023

	jul-22	ago-22	sep-22	oct-22	nov-22	dic-22	ene-23	feb-23	mar-23	abr-23	may-23	jun-23	jul-23
Exportaciones (MMUS\$)	509,8	938,0	534,6	423,2	746,2	574,8	654,4	365,1	576,0	713,7	554,1	371,9	389,3
Variación interanual	-23,3	34,0	12,6	-21,1	84,4	18,6	36,1	-54,6	-13,5	21,9	-58,0	-47,6	-23,6
Exportaciones acumuladas	5.073,9	6.011,9	6.546,5	6.969,7	7.715,9	8.290,7	654,4	1.019,5	1.595,5	2.309,2	2.863,4	3.235,2	3.624,6
Variación acumulada	38,2	37,5	35,1	29,5	33,3	32,2	36,1	-20,7	-18,2	-8,9	-25,7	-29,1	-28,6

Gráfico: Participación por sector - mes de julio 2023



Exportaciones por sector:

En julio 2023, se observó un descenso en las exportaciones regionales incidida por el sector **Minería**, debido a un retroceso interanual de **39,0%**, equivalente a **119,6** millones de dólares menos.

En tanto el sector **Industria** presentó un descenso interanual de **3,6%**, equivalente a **5,5** millones de dólares menos; en tanto, el sector **Silvoagropecuario**, aumentó interanualmente en **13,1%**, equivalente a **5,6** millones de dólares adicionales.

El sector **Pesca** registro una variación interanual positiva de **4,0%**.

Según orden de participación, los montos de las exportaciones provienen de los sectores: **Minería (48,1%)**, **Industria (38,0%)**, **Silvoagropecuario (12,4%)**, **Resto de exportaciones (1,5%)**, y **Pesca (0,0%)**.

PRODUCTO INTERNO BRUTO

Producto interno bruto por región, volumen a precios del año anterior encadenado

Referencia 2018 (miles de millones de pesos encadenados)

Región	Año									
	2013	2014	2015	2016	2017	2018	2019	2020	2021	2022
Región de Arica y Parinacota	1.211	1.254	1.284	1.300	1.366	1.388	1.376	1.278	1.501	1.587
Región de Tarapacá	3.935	4.036	4.015	3.914	4.065	4.345	4.579	4.411	4.876	4.917
Región de Antofagasta	15.581	16.227	16.169	15.381	14.902	15.934	15.987	15.665	15.873	16.091
Región de Atacama	3.520	3.671	3.637	3.786	3.754	3.672	3.485	3.503	4.031	4.080
Región de Coquimbo	5.549	5.354	5.302	5.371	5.469	5.766	5.883	5.619	6.134	6.167
Región de Valparaíso	13.569	13.223	13.197	13.565	13.802	13.818	13.815	12.967	14.362	15.039
Región Metropolitana de Santiago	71.049	72.239	74.126	75.836	76.600	79.326	80.183	73.342	82.787	85.102
Región del Lib. General Bernardo O'Higgins	6.766	6.950	7.373	7.515	7.431	7.837	7.791	7.487	8.325	8.396
Región del Maule	5.857	5.851	6.320	6.440	6.480	6.997	6.952	6.824	7.535	7.813
Región de Ñuble	1.956	1.959	2.054	2.160	2.157	2.297	2.319	2.227	2.555	2.663
Región del Biobío	10.033	10.420	10.717	10.922	11.197	11.745	11.843	11.247	12.318	12.536
Región de La Araucanía	4.274	4.336	4.539	4.784	4.881	5.078	5.167	4.932	5.562	5.778
Región de Los Ríos	2.066	2.156	2.235	2.309	2.338	2.447	2.454	2.356	2.600	2.682
Región de Los Lagos	4.915	5.289	5.366	5.516	5.917	6.305	6.439	6.125	6.716	7.003
Región de Aysén	1.100	1.141	1.083	1.083	1.193	1.216	1.234	1.125	1.184	1.229
Región de Magallanes y de la Antártica Chilena	1.593	1.661	1.701	1.799	1.846	1.824	1.918	1.683	1.822	1.904
Subtotal regionalizado	152.820	155.584	158.923	161.592	163.391	169.996	171.424	160.796	177.969	182.586
Extrarregional	17.048	17.329	17.711	18.136	18.777	19.439	19.419	18.320	22.248	22.503
Producto Interno Bruto	169.864	172.909	176.630	179.726	182.166	189.435	190.843	179.115	200.138	205.023

Producto Interno Bruto

Producto interno bruto por región, volumen a precios del año anterior encadenado

Referencia 2018 (miles de millones de pesos encadenados) Participación anual (%)

Región	Año									
	2013	2014	2015	2016	2017	2018	2019	2020	2021	2022
Región de Arica y Parinacota	0,8%	0,8%	0,8%	0,8%	0,8%	0,8%	0,8%	0,8%	0,8%	0,9%
Región de Tarapacá	2,6%	2,6%	2,5%	2,4%	2,5%	2,6%	2,7%	2,7%	2,7%	2,7%
Región de Antofagasta	10,2%	10,4%	10,2%	9,5%	9,1%	9,4%	9,3%	9,7%	8,9%	8,8%
Región de Atacama	2,3%	2,4%	2,3%	2,3%	2,3%	2,2%	2,0%	2,2%	2,3%	2,2%
Región de Coquimbo	3,6%	3,4%	3,3%	3,3%	3,3%	3,4%	3,4%	3,5%	3,4%	3,4%
Región de Valparaíso	8,9%	8,5%	8,3%	8,4%	8,4%	8,1%	8,1%	8,1%	8,1%	8,2%
Región Metropolitana de Santiago	46,5%	46,4%	46,6%	46,9%	46,9%	46,7%	46,8%	45,6%	46,5%	46,6%
Región del Lib. Gral. Bernardo O'Higgins	4,4%	4,5%	4,6%	4,7%	4,5%	4,6%	4,5%	4,7%	4,7%	4,6%
Región del Maule	3,8%	3,8%	4,0%	4,0%	4,0%	4,1%	4,1%	4,2%	4,2%	4,3%
Región de Ñuble	1,3%	1,3%	1,3%	1,3%	1,3%	1,4%	1,4%	1,4%	1,4%	1,5%
Región del Biobío	6,6%	6,7%	6,7%	6,8%	6,9%	6,9%	6,9%	7,0%	6,9%	6,9%
Región de La Araucanía	2,8%	2,8%	2,9%	3,0%	3,0%	3,0%	3,0%	3,1%	3,1%	3,2%
Región de Los Ríos	1,4%	1,4%	1,4%	1,4%	1,4%	1,4%	1,4%	1,5%	1,5%	1,5%
Región de Los Lagos	3,2%	3,4%	3,4%	3,4%	3,6%	3,7%	3,8%	3,8%	3,8%	3,8%
Región de Aysén	0,7%	0,7%	0,7%	0,7%	0,7%	0,7%	0,7%	0,7%	0,7%	0,7%
Región de Magallanes y Antártica Chilena	1,0%	1,1%	1,1%	1,1%	1,1%	1,1%	1,1%	1,0%	1,0%	1,0%

De acuerdo a las cifras entregadas por el Banco Central se puede afirmar que la Región de Valparaíso aportó un 8,2% del subtotal regionalizado del Producto Interno Bruto del año 2022, ubicándose en el tercer lugar, bajo la Región Metropolitana que aportó un 46,6% y la Región de Antofagasta que tuvo una incidencia de 8,8% del subtotal regionalizado del Producto Interno Bruto total del año 2022.

Finalmente, cabe mencionar que la Región de Valparaíso presentó una variación positiva del PIB de 4,7% durante el año 2022, respecto al año 2021.

Fuente: ASIVA con información del Banco Central

PRODUCTO INTERNO BRUTO TRIMESTRAL

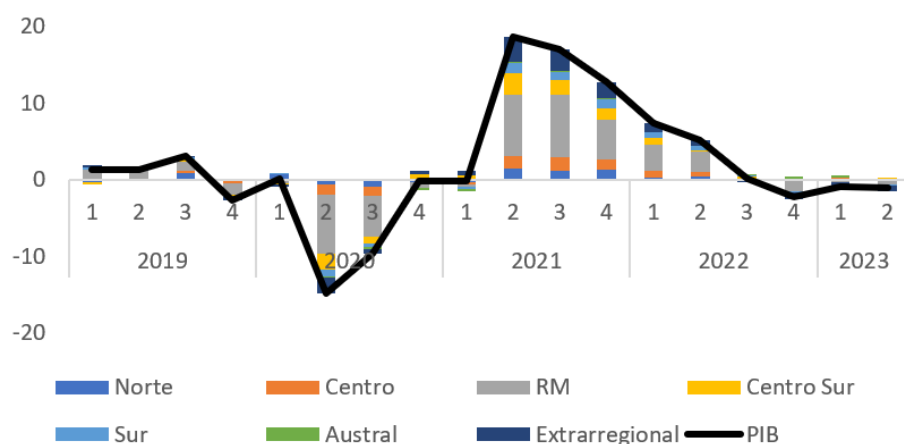
Segundo trimestre año 2023.

De acuerdo con la información preliminar de las Cuentas Nacionales, en el segundo trimestre de 2023, once de las dieciséis regiones presentaron una menor actividad económica en comparación con el mismo trimestre del año anterior, en línea con la caída de 1,1% del Producto Interno Bruto (PIB) del país.

Considerando la descomposición por macrozonas (*), todas las zonas incidieron negativamente al resultado nacional con la excepción de la zona centro sur. Destacaron las contribuciones de la Región Metropolitana y de la zona norte.

La evolución de la actividad económica en las regiones se explicó principalmente por los resultados negativos del comercio, los servicios de transporte y la industria manufacturera, los que fueron en parte compensados por la actividad de EGA y los servicios empresariales.

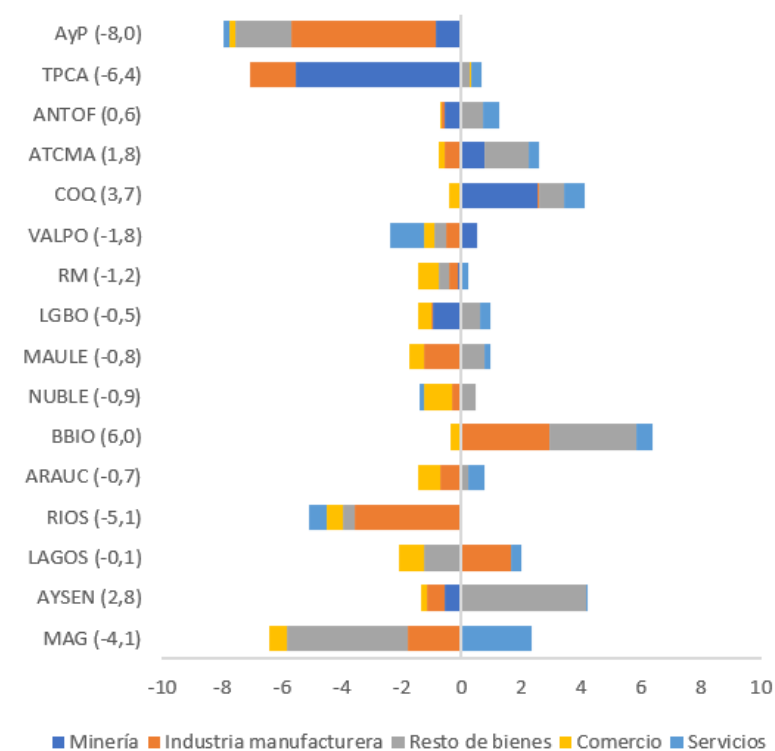
Gráfico: Producto interno bruto (Incidencias y tasa de variación porcentual)



Fuente: ASIVA con información del Banco Central

Producto Interno Bruto Regional

Gráfico: PIBR segundo trimestre 2023 (Incidencias y tasa de variación porcentual)



Fuente: ASIVA con información del Banco Central

Análisis por región

En la macrozona norte, la **Región de Arica y Parinacota** registró una caída de 8,0%, cifra en la que incidió el resultado negativo de todas las actividades económicas, en particular de la industria manufacturera.

En la macrozona centro, con la excepción del comercio, todas las actividades, incidieron positivamente en el crecimiento de 3,7% en la **Región de Coquimbo**. La **Región de Valparaíso** se contrajo 1,8%, en gran parte, debido al efecto de las actividades de servicios.

El comercio y el resto de bienes explicaron la caída de 1,2% en la **Región Metropolitana**.

En la macrozona centro sur, el crecimiento de 6,0% en la **Región del Biobío** se explicó tanto por la industria manufacturera como por el resto de bienes.

En la macrozona sur, la **Región de Los Ríos** se contrajo 5,1% incidida por todas las actividades económicas, destacándose la industria manufacturera.

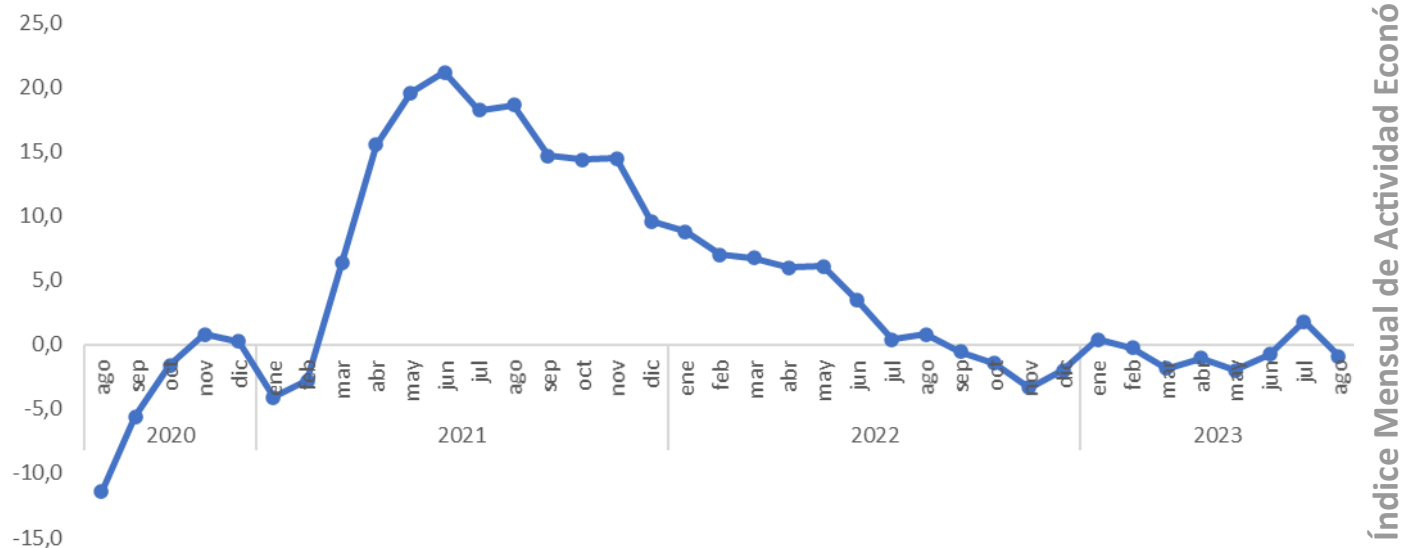
En la macrozona austral, la **Región de Magallanes** mostró una caída de 4,1% asociada al resultado del resto de bienes, lo que fue compensado en parte por los servicios.

(*) La macrozona Norte comprende las regiones AyP, TPCA, ANTOF y ATCMA; la macrozona Centro contiene las regiones COQ y VALPO; la macrozona Centro Sur comprende las regiones LGBO, MAULE, NUBLE y BBIO; la macrozona Sur contiene las regiones ARAUC, RIOS y LAGOS; la macrozona Austral contiene las regiones AYSÉN y MAG.

INDICADORES NACIONALES

IMACEC - agosto 2023

Gráfico: Evolución del Imacec



Fuente: ASIVA con información del Banco Central

De acuerdo con la información preliminar, el Imacec de agosto de 2023 cayó 0,9% en comparación con igual mes del año anterior. La serie desestacionalizada disminuyó 0,5% respecto del mes precedente y retrocedió 0,9% en doce meses. El mes registró la misma cantidad de días hábiles que agosto de 2022.

La variación anual del Imacec fue explicada por la caída de los servicios, compensada en parte por la producción de bienes. En tanto, el resultado negativo del Imacec desestacionalizado estuvo determinado por el desempeño de los servicios.

El Imacec no minero presentó una disminución de 1,3% en doce meses, mientras que en términos desestacionalizados cayó 0,5% respecto del mes anterior.

Análisis del Imacec por actividad

1. Producción de Bienes: La producción de bienes creció 2,1%, resultado que se explicó por el aumento de 2,7% del resto de bienes, en particular por el valor agregado de la generación eléctrica. También presentaron resultados positivos la minería y la industria, con tasas de 1,7% y 0,5%, respectivamente.

En términos desestacionalizados, la producción de bienes exhibió una contracción de 0,5% respecto del mes precedente, explicado por el desempeño del resto de bienes con una disminución de 1,1%. Por su parte la minería cayó 0,3%, mientras que la industria creció 0,1%.

2. Comercio: La actividad comercial presentó una disminución de 1,9% en términos anuales. Este resultado fue determinado en mayor medida por el comercio minorista, donde destacaron las menores ventas en supermercados, grandes tiendas y establecimientos especializados de prendas de vestir. También incidió en el resultado la caída de las ventas del comercio automotor. En contraste, el comercio mayorista creció debido a las mayores ventas de maquinaria y equipo.

Las cifras desestacionalizadas mostraron un crecimiento de 0,6% respecto del mes anterior, explicado por el comercio automotor.

3. Servicios: Los servicios cayeron 1,2% en términos anuales, determinado por los servicios empresariales, educación y transporte.

En tanto, cifras ajustadas por estacionalidad dieron cuenta de una disminución de 0,9% respecto del mes precedente, resultado que fue incidido principalmente por los servicios de educación.



INDICADORES NACIONALES



Índice de Precios al Consumidor (IPC) - septiembre 2023 (base 2018=100)

En septiembre de 2023, el Índice de Precios al Consumidor (IPC) anotó una variación mensual de 0,7%, acumulando 3,3% en lo que va del año y un alza a doce meses de 5,1%.

IPC y U.F.

En el noveno mes del año, siete de las doce divisiones que conforman la canasta del IPC aportaron incidencias positivas en la variación mensual del índice y cinco presentaron incidencias negativas. Entre las divisiones con aumentos en sus precios destacaron alimentos y bebidas no alcohólicas (1,0%) con 0,232 puntos porcentuales (pp.) y transporte (1,2%) con 0,167pp. Las restantes divisiones que influyeron positivamente contribuyeron con 0,351pp., en conjunto. A su vez, entre las divisiones que consignaron bajas mensuales en sus precios destacó bebidas alcohólicas y tabaco (-0,9%), que incidió -0,042pp.

Alimentos y bebidas no alcohólicas anotó aumentos mensuales en siete de sus once clases. La más importante fue hortalizas, legumbres y tubérculos (7,0%) que incidió 0,206pp., mientras que productos lácteos, quesos y huevos (0,8%) contribuyó con 0,025pp. De los 76 productos que componen la división, 47 presentaron alzas en sus precios, destacando la papa (37,7%), con una incidencia de 0,181pp., y el pan (1,6%), con 0,041pp. Los restantes productos con incidencias positivas acumularon 0,210pp.

Transporte consignó alzas mensuales en siete de sus diez clases. La más importante fue combustibles y lubricantes para vehículos de transporte personal (2,9%) que aportó 0,106pp., seguida de transporte de pasajeros por vías urbanas y carreteras (0,9%), con 0,021pp. De los 24 productos que componen la división, 14 consignaron incrementos en sus precios, destacando gasolina (3,1%), con una incidencia de 0,097pp., seguido de servicio de transporte en bus interurbano (3,2%), con 0,019pp. Los restantes productos con contribuciones positivas acumularon 0,053pp.

Bebidas alcohólicas y tabaco registró descensos mensuales en tres de sus cuatro clases. La más importante fue vinos (-3,1%) que aportó -0,031pp., seguida de bebidas destiladas (-1,5%), con -0,007pp. De los 8 productos que componen la división, cinco consignaron bajas en sus precios, destacando vino (-3,0%), con una incidencia de -0,027pp., y whisky (-7,9%), con -0,010pp. Los restantes productos con contribuciones negativas acumularon -0,008pp.

EVOLUCIÓN DEL ÍNDICE DE PRECIOS AL CONSUMIDOR (base 2018=100)

Meses	sep-22	oct-22	nov-22	dic-22	ene-23	feb-23	mar-23	abr-23	may-23	jun-23	jul-23	ago-23	sep-23
Índice	126,8	127,41	128,65	129,02	130,05	129,97	131,38	131,79	131,94	131,74	132,20	132,35	133,24
Var. Mensual	0,9	0,5	1,0	0,3	0,8	-0,1	1,1	0,3	0,1	-0,2	0,4	0,1	0,7
Variación a 12 meses	13,7	12,8	13,3	12,8	12,3	11,9	11,1	9,9	8,7	7,6	6,5	5,3	5,1

Fuente: INE

Unidad de Fomento (U.F.)



La U.F. es una unidad de apreciación del cambio del valor de la moneda, muy utilizada en nuestro país para una serie de operaciones, especialmente financieras. Se utiliza en ahorro y en créditos. Se emplea también bastante en la presentación del valor de los bienes raíces; Igualmente se le usa en forma frecuente para valorar los cánones de arrendamientos y los montos de seguros y del valor de las pólizas. A continuación podemos observar el comportamiento que se espera para **noviembre** de 2023.

Día	Valor	Día	Valor
01	36.396,26	06	36.437,23
02	36.404,45	07	36.445,43
03	36.412,64	08	36.453,63
04	36.420,84	09	36.461,84
05	36.429,03		

Fuente: Banco Central de Chile