

Julio 2022

## DESTACADO

LA TASA DE DESOCUPACIÓN EN LA REGIÓN DE VALPARAÍSO FUE 8,1%, REGISTRANDO UNA DISMINUCIÓN DE 2,6 PP. EN DOCE MESES.



TASA DE DESEMPLEO

8,1%

## RESUMEN

P. MANUFACTURERA ENERGÍA ELÉCTRICA SUPERMERCADOS



-7,1%



12,0%



-12,0%



VARIACIÓN MENSUAL 1,4%  
 VARIACIÓN ACUMULADA 8,5%  
 VARIACIÓN A 12 MESES 13,1%

INDICADORES MES JUNIO 2022	UNIDAD DE MEDIDA	INDICE NACIONAL	VARIACIÓN INTERANUAL NACIONAL	INDICE REGIONAL	VARIACIÓN INTERANUAL REGIONAL
IMACEC	Índice	107,6	3,7%	-	-
Desempleo (abril- junio 2022)	Tasa Desocupación %	7,8%	-1,7%	8,1%	-2,6%
Producción Manufacturera	Índice General	100,3	-2,5%	155,7	-7,1%
Supermercados	Índice General	113,2	-12,5%	120,9	-12,0%
Generación de Energía Eléctrica Regional	MWh	-	-	1.396.216	12,0%
Venta Energía Eléctrica Regional	MWh	-	-	241.535	3,7%
Exportaciones (mayo 2022)	(MMUS\$)	11.367	121,2%	1.319,3	182,2%

Igual  
 Caída  
 Caída Leve  
 Alza  
 Alza Leve  
 Alza Negativa  
 Caída positiva

## ÍNDICE

### INDICADORES REGIONALES

Cartas de despido y liquidación de empresas	2
Empleo	3
Supermercado	4
Producción Manufacturera	5

### INDICADORES NACIONALES

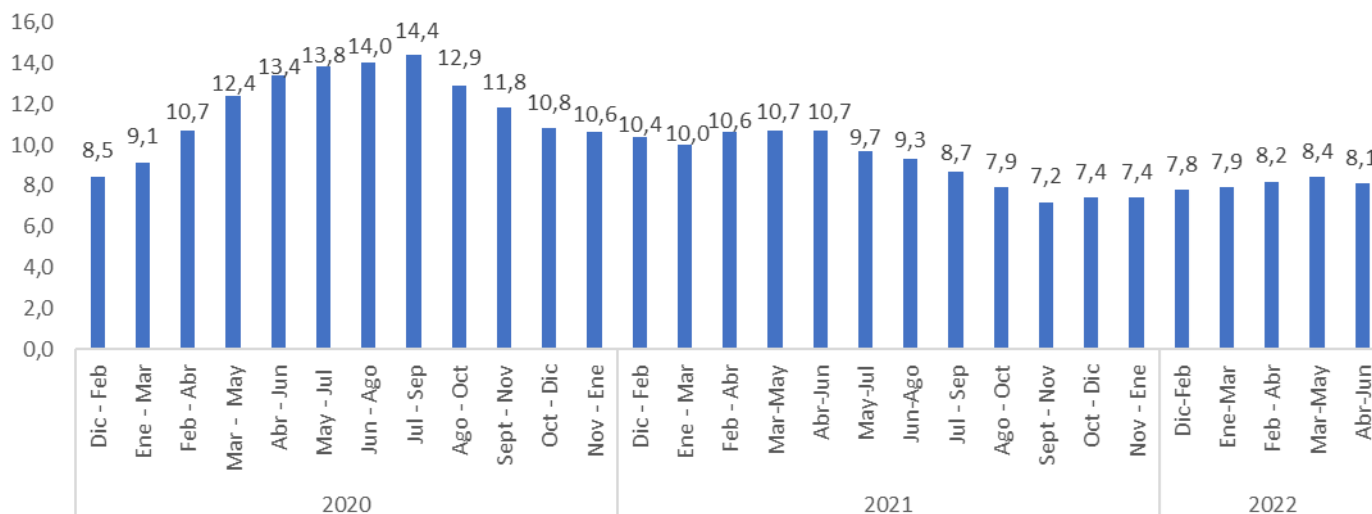
Generación de E. Eléctrica	6	IMACEC	9
Exportaciones	7	IPC	10
Producto Interno Bruto	8	Unidad de Fomento (UF)	10



## INDICADORES REGIONALES

### Empleo - abril - junio 2022

Gráfico: Tasa de Desempleo Región de Valparaíso.



Fuente: ASIVA con información INE

La tasa de desocupación fue 8,1%, registrando una disminución de 2,6 pp. en doce meses, debido al ascenso de las personas ocupadas (11,6%) por sobre el alza de la fuerza de trabajo (8,5%), por su parte, los desocupados disminuyeron en 17,3%, incidido tanto por las mujeres (-24,8%), como por los hombres (-10,5%).

La tasa de participación regional alcanzó 57,7%, experimentando un ascenso de 3,9 pp. en un año, mientras que la tasa de ocupación se situó en 53,0%, aumentando 4,9 pp. en doce meses.

En tanto, la población fuera de la fuerza de trabajo o inactiva retrocedió en 7,5% en doce meses, incidida principalmente por los inactivos potencialmente activos (-34,0%).

En doce meses la estimación de las personas ocupadas aumentó 11,6%, equivalente a 89.864 personas más, influenciado por las mujeres (14,9%), y las mujeres (9,3%).

Según tramo etario, el ascenso de la población ocupada fue incidida por el segmento de 15-34 años, que tuvo un avance de 13,7%, seguido por el tramo 55 y más años (19,1%).

#### Análisis por actividad económica:

El ascenso anual de los ocupados (11,6%) fue explicado principalmente, por comercio con un aumento de 14,3%; transporte con un avance de 31,6%; y minería con variación positiva de 52,7%. Por el contrario, entre los principales descensos se presentó, agricultura y pesca (-8,9%).

#### Ocupados informales:

Las personas ocupadas informales aumentaron 26,0% en doce meses, correspondientes a 52.840 personas más, incidida por las mujeres (36,1%), y los hombres (18,3%).

La tasa de ocupación informal se situó en 29,5%, la cual registró un incremento de 3,3 pp., como consecuencia del mayor ascenso porcentual en ocupados informales (26,0%) por sobre el total de ocupados (11,6%).

En tanto, la tasa de ocupación informal femenina ascendió en 5,1 pp., alcanzando 32,6%, mientras que la masculina anotó 27,3%, aumentando en 2,1 pp.

## INDICADORES REGIONALES

### Supermercados - junio 2022

En junio de 2022, el ISUP regional a precios constantes regional, anotó un descenso 12,0% en doce meses, mostrando una disminución en la demanda interna, con una diferencia de -43,0 puntos porcentuales (pp.) respecto a la variación presentada en el mismo período del año anterior (31,0%). En comparación a mayo de 2022, registró una disminución de 1,7%.

Por su parte, el ISUP a precios corrientes registró un crecimiento de 3,0% en doce meses, lo que se tradujo a una diferencia negativa de 32,0 pp. respecto a la variación registrada en junio de 2021 (35,0%). Mientras que en comparación al mes inmediatamente anterior, disminuyó 0,4%.

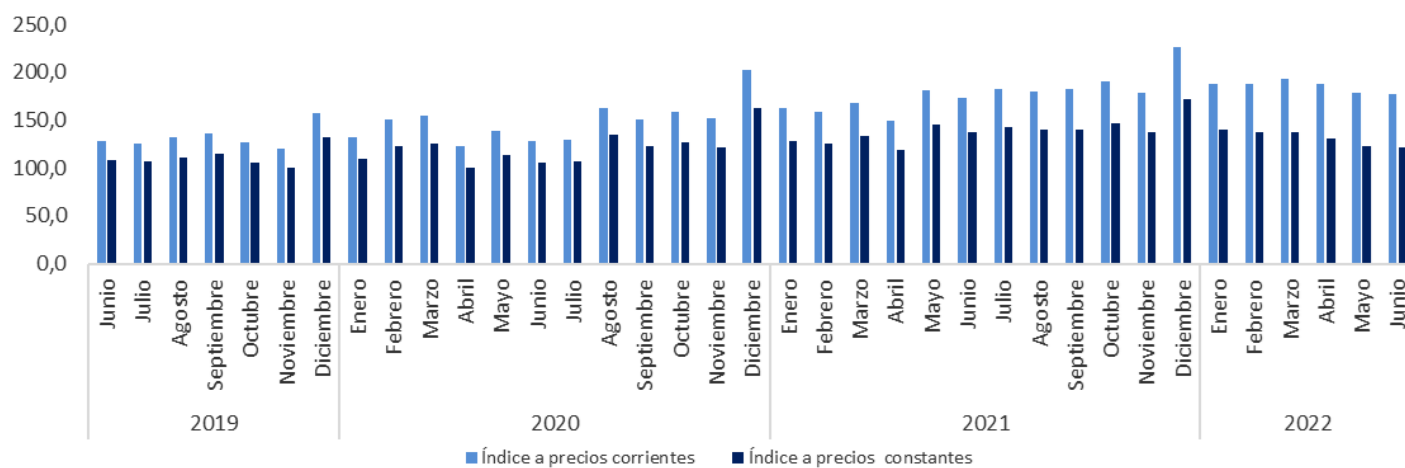
En el período de análisis, el efecto calendario interanual fue positivo en las ventas de supermercados en relación a junio de 2021, debido a que se registró dos martes menos, versus un lunes y jueves más.

A precios constantes se registró una variación acumulada positiva de 0,2%, mientras que a precios corrientes se observó un aumento acumulado de 12,1%.

A nivel nacional, el ISUP a precios constantes, presentó un decrecimiento de 12,5% en doce meses.

Supermercados

Gráfico: Índice de Ventas de Supermercados: Región de Valparaíso



Fuente: ASIVA con información INE

**Análisis Nacional:** En junio de 2022, todas las regiones anotaron variaciones interanuales negativas en su índice de ventas de supermercados a precios constantes, dos presentaron variación negativa, mientras que Magallanes registró la única variación positiva. Por su parte, la Región de Valparaíso se ubicó en la décima posición con mayor variación negativa interanual

Las regiones con mayor incidencia negativa en la variación nacional fueron Metropolitana (-12,6%), Valparaíso (-12,0%) y Biobío (-10,8%).

En doce meses, ocho regiones anotaron variaciones negativas por encima de la cifra país y ocho se ubicaron por debajo de la variación nacional. Las regiones que anotaron las variaciones negativas más importantes fueron Arica y Parinacota (-20,0%) y Tarapacá (-15,8%).

En lo que va del año, las regiones que mostraron mayor variación acumulada negativa (enero - junio 2022) fue Arica y Parinacota y Tarapacá con un -8,7% y -5,7%, respectivamente, mientras que Valparaíso alcanzó una variación acumulada positiva de 0,2%.

## INDICADORES REGIONALES

### Producción Manufacturera - junio 2022

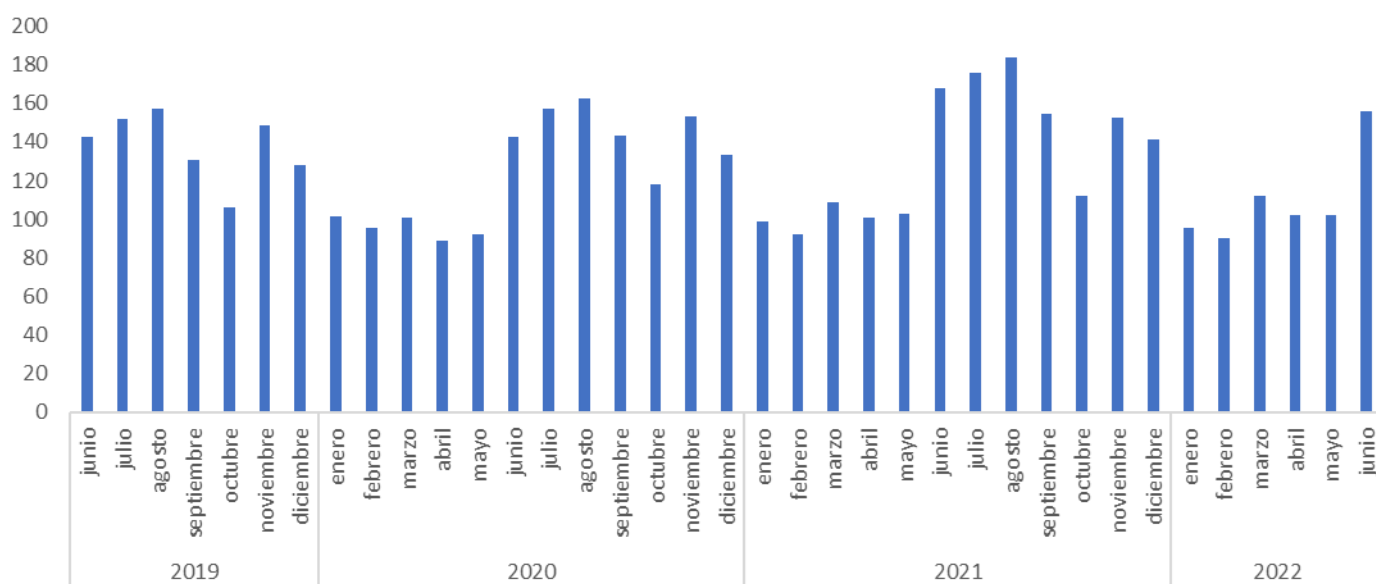
En junio, el IPMan regional retrocedió 7,1% en doce meses, sin incidencia del efecto calendario, ya que se registraron los mismos días hábiles que en el año 2021.

Por su parte, la variación mensual del índice anotó un alza de 52,3%, tras haber obtenido un alza de 63,0% en el mismo periodo del año anterior.

En el resultado de la comparación anual, trece agrupaciones resultaron negativas y, entre ellas, las que más influyeron en el índice fueron; fabricación de vehículos automotores, remolques y semirremolques y fabricación de otros tipos de equipo de transporte, y fabricación de otros productos minerales no metálicos.

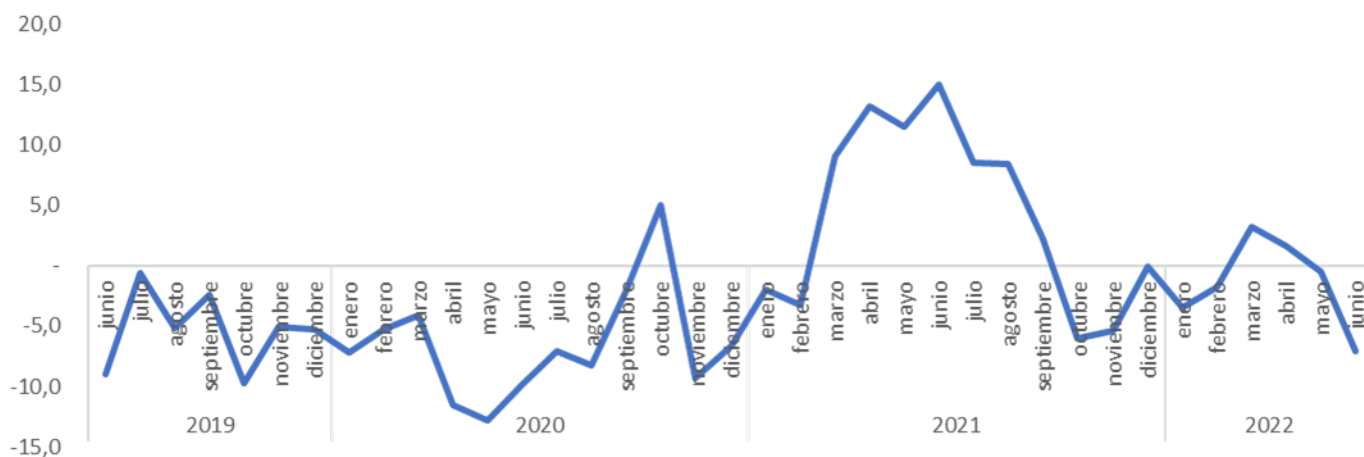
Por el contrario, la división que incidió de forma positiva en el índice, correspondió a fabricación de productos de caucho y de plástico.

Gráfico: Índice de Producción Manufacturera - Región de Valparaíso



Fuente: ASIVA con información INE

Gráfico: Variación 12 meses Producción Manufacturera - Región de Valparaíso



Fuente: ASIVA con información INE

## INDICADORES REGIONALES

### Generación de Energía Regional - junio 2022

En junio de 2022, en la Región de Valparaíso se generaron 1.396.216 MWh, aumentando 12,0% en doce meses, lo que significó un ascenso de 149.491 MWh. Con respecto a la variación interanual informada en junio 2021 (-10,0%), anotó un aumento de 22,0 puntos porcentuales (pp.).

Energía



**Térmica:** La generación térmica alcanzó 1.359.584 MWh, cifra que experimentó un ascenso de 12,7% interanual y un ascenso de 7,6% en comparación a mayo de 2022.

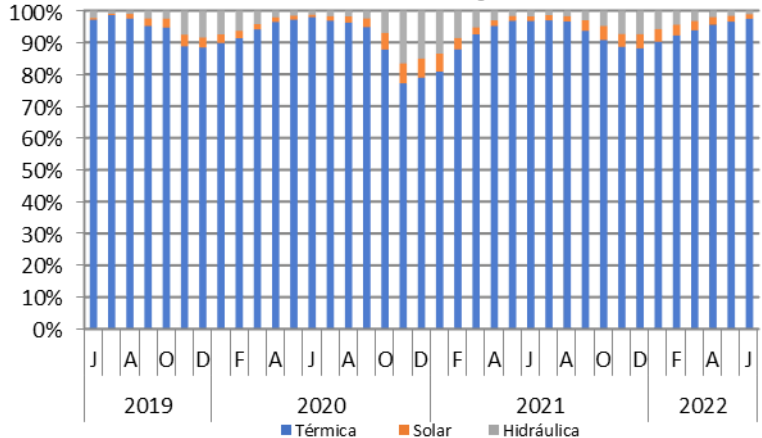


**Hidráulica:** La generación hidráulica anotó 16.438 MWh, registrando una disminución de 28,3% respecto al mismo periodo del año anterior. En comparación al mes precedente, disminuyó 24,4%.



**Solar:** La generación de energía Solar fue de 20.194 MWh, registrando un aumento de 14,3% respecto de igual mes del año 2021 y un descenso de 13,9% en relación al mes inmediatamente anterior.

Gráfico: Generación de Energía Eléctrica



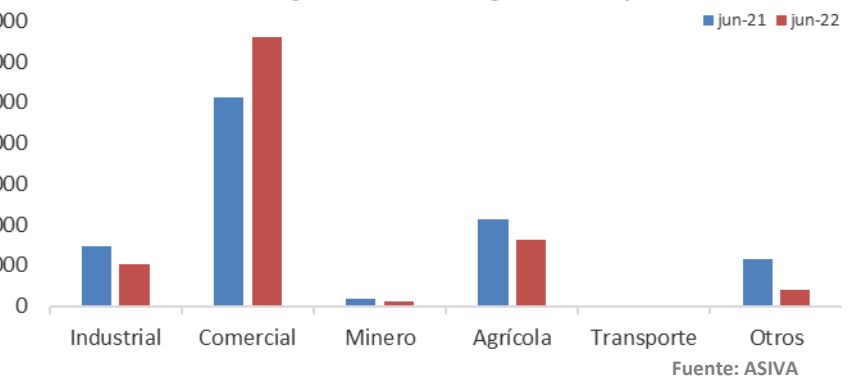
Fuente: ASIVA con información INE

### Venta de Energía a las Empresas de la Región - junio 2022

**Análisis Anual:** Durante junio de 2022 la venta de energía eléctrica para el sector empresas experimentó una disminución de 2,8%, mientras que para el sector residencial presentó un aumento de 8,6%.

A nivel empresas los sectores transporte, otros, minero, industrial y agrícola presentaron variaciones negativas de 76,5%, 66,2%, 37,1%, 28,4% y 24,2% respectivamente, mientras que el sector comercial presentó una variación positiva de 28,8%.

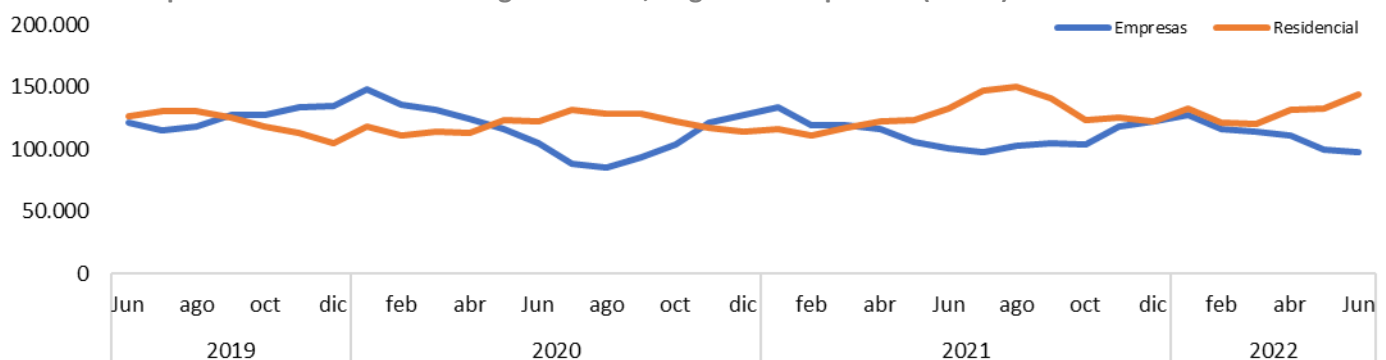
Gráfico: Venta Energía Eléctrica - Región de Valparaíso (MWh)



Fuente: ASIVA

**Comparación mes anterior:** Durante junio de 2022 la venta de energía eléctrica para el sector empresas registró una baja de 2,2%, mientras que para el sector residencial presentó un aumento de 9,0%. A nivel empresas, los sectores: otros, transporte, minero e industrial presentaron variaciones positivas de 140,5%, 7,3%, 6,2% y 1,3%, respectivamente, mientras que los sectores agrícola y comercio presentaron variaciones negativas de 15,7% y 2,4%, respectivamente.

Gráfico: Comportamiento Venta de Energía Eléctrica, Región de Valparaíso (MWh)



Fuente: ASIVA

## INDICADORES REGIONALES

### Exportaciones – mayo 2022

Las exportaciones registradas por la Región de Valparaíso en el mes de mayo de 2022, alcanzaron 1.319,3 millones de dólares, aumentando un 182,2% en doce meses.

El sector económico que registró la mayor participación fue silvoagropecuario con 57,5%, evidenciando un ascenso equivalente a 706,1 millones de dólares; le siguió el sector minería con un 29,5% de participación, aumentando 66,6 millones de dólares a lo registrado en mayo de 2021, explicado principalmente por la actividad cobre y hierro. Por su parte, el sector industria, anotó una participación de 12,5%, y una variación de 93,1% en comparación al mes de mayo 2021, cuyo ascenso fue impulsado por la actividad refinería de petróleo y productos derivados.

El continente que recibió la mayor cantidad de exportaciones regionales fue Europa con 765,2 millones de dólares, representando el 58,0% del total de envíos.

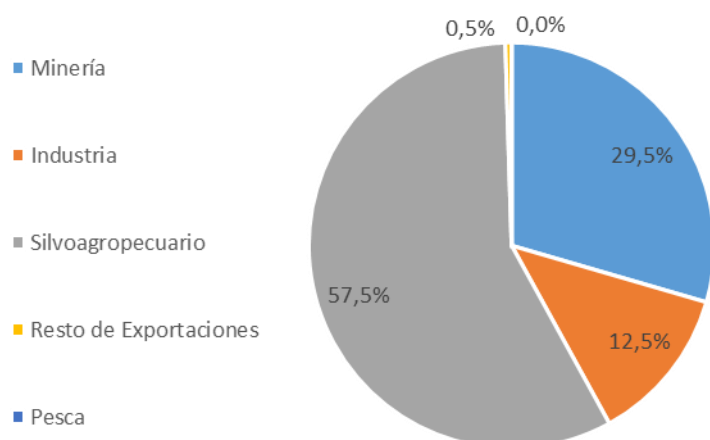
Durante el mes de mayo China estuvo entre los países que más se exportó, con 228,8 millones de dólares, contribuyendo con el 17,3% del total de exportaciones.

En cuanto a bloque económico, la mayor incidencia positiva la registró Unión Europea, con 754,3 millones de dólares, presentando un aumento equivalente a 690,3 millones de dólares, en comparación al mismo periodo de 2021.

#### EXPORTACIONES 2021 - 2022

	may-21	jun-21	jul-21	ago-21	sep-21	oct-21	nov-21	dic-21	ene-22	feb-22	mar-22	abr-22	may-22
Exportaciones (MMUS\$)	468,2	457,4	666,5	700,6	476,4	538,1	405,4	484,8	482,4	806,9	667,7	587,3	1.319,3
Variación interanual	35,0	61,5	87,3	86,2	31,2	1,1	-25,3	-3,6	-25,1	122,0	36,2	0,1	182,2
Exportaciones acumuladas	2.552,7	3.010,1	3.676,6	4.377,2	4.853,6	5.391,7	5.797,0	6.281,8	482,4	1.289,3	1.957,0	2.544,3	3.863,7
Variación acumulada	26,1	30,5	38,1	44,0	42,7	37,0	29,5	26,1	-25,1	28,0	30,7	22,1	51,4

#### Gráfico: Participación por sector - mes de mayo 2022



#### Exportaciones por sector:

En mayo 2022, se observó un aumento en las exportaciones regionales incidida por el sector silvoagropecuario, debido a un ascenso interanual de 1.351,5%\*, equivalente a 706,1 millones de dólares adicionales.

Por otro lado, industria presentó un avance interanual de 93,1%, equivalente a 79,5 millones de dólares adicionales. Por su parte, el sector minería registró una variación interanual de 20,6%, equivalente a 66,6 millones de dólares adicionales.

Según orden de participación, los montos de las exportaciones provienen de los sectores silvoagropecuario (57,5%), minería (29,5%), industria (12,5%), resto de exportaciones (0,5%), y pesca (0,0%).

\*Dato oficial, cifra en revisión por parte de Servicio Nacional de Aduanas.

## PRODUCTO INTERNO BRUTO

Producto interno bruto por región, volumen a precios del año anterior encadenado

Referencia 2018 (miles de millones de pesos encadenados)

Región	Año								
	2013	2014	2015	2016	2017	2018	2019	2020	2021
Región de Arica y Parinacota	1.303	1.328	1.363	1.397	1.438	1.458	1.457	1.375	1.561
Región de Tarapacá	3.943	4.066	4.048	3.962	4.082	4.346	4.544	4.450	4.811
Región de Antofagasta	15.239	15.966	16.003	15.334	14.915	15.984	16.026	15.977	16.203
Región de Atacama	3.744	3.753	3.675	3.824	3.791	3.698	3.539	3.456	3.913
Región de Coquimbo	5.504	5.379	5.347	5.453	5.552	5.780	5.892	5.675	6.160
<b>Región de Valparaíso</b>	<b>13.572</b>	<b>13.220</b>	<b>13.158</b>	<b>13.540</b>	<b>13.768</b>	<b>13.789</b>	<b>13.757</b>	<b>12.958</b>	<b>14.295</b>
Región Metropolitana de Santiago	71.021	72.231	74.039	75.569	76.251	78.931	79.829	73.050	82.858
Región del Lib. General Bernardo O´Higgins	6.823	7.013	7.439	7.592	7.505	7.896	7.848	7.565	8.336
Región del Maule	5.904	5.903	6.377	6.490	6.535	7.049	6.995	6.858	7.504
Región de Ñuble	1.981	1.990	2.088	2.195	2.195	2.333	2.354	2.277	2.590
Región del Biobío	10.000	10.373	10.662	10.888	11.160	11.720	11.901	11.228	12.489
Región de La Araucanía	4.300	4.359	4.559	4.830	4.942	5.162	5.247	5.015	5.680
Región de Los Ríos	2.126	2.216	2.296	2.379	2.406	2.512	2.523	2.423	2.671
Región de Los Lagos	4.870	5.204	5.287	5.353	5.878	6.269	6.351	6.111	6.548
Región de Aysén	1.046	1.087	1.050	1.068	1.167	1.215	1.211	1.104	1.191
Región de Magallanes y de la Antártica Chilena	1.586	1.654	1.700	1.802	1.817	1.855	1.997	1.786	1.885
<b>Subtotal regionalizado</b>	<b>17.048</b>	<b>17.329</b>	<b>17.711</b>	<b>18.136</b>	<b>18.777</b>	<b>19.439</b>	<b>19.422</b>	<b>18.166</b>	<b>22.090</b>
<b>Extrarregional</b>	<b>152.820</b>	<b>155.584</b>	<b>158.923</b>	<b>161.592</b>	<b>163.391</b>	<b>169.996</b>	<b>171.472</b>	<b>161.315</b>	<b>178.381</b>
<b>Producto Interno Bruto</b>	<b>169.864</b>	<b>172.909</b>	<b>176.630</b>	<b>179.726</b>	<b>182.166</b>	<b>189.435</b>	<b>190.895</b>	<b>179.482</b>	<b>200.425</b>

Producto Interno Bruto

### Producto interno bruto por región , volumen a precios del año anterior encadenado

Referencia 2018 (miles de millones de pesos encadenados) Participación anual (%)

Región	Año								
	2013	2014	2015	2016	2017	2018	2019	2020	2021
Región de Arica y Parinacota	0,9%	0,9%	0,9%	0,9%	0,9%	0,9%	0,8%	0,9%	0,9%
Región de Tarapacá	2,6%	2,6%	2,5%	2,5%	2,5%	2,6%	2,6%	2,8%	2,7%
Región de Antofagasta	10,0%	10,3%	10,1%	9,5%	9,1%	9,4%	9,3%	9,9%	9,1%
Región de Atacama	2,4%	2,4%	2,3%	2,4%	2,3%	2,2%	2,1%	2,1%	2,2%
Región de Coquimbo	3,6%	3,5%	3,4%	3,4%	3,4%	3,4%	3,4%	3,5%	3,5%
<b>Región de Valparaíso</b>	<b>8,9%</b>	<b>8,5%</b>	<b>8,3%</b>	<b>8,4%</b>	<b>8,4%</b>	<b>8,1%</b>	<b>8,0%</b>	<b>8,0%</b>	<b>8,0%</b>
Región Metropolitana de Santiago	46,5%	46,4%	46,6%	46,8%	46,7%	46,4%	46,6%	45,3%	46,4%
Región del Lib. Gral. Bernardo O´Higgins	4,5%	4,5%	4,7%	4,7%	4,6%	4,6%	4,6%	4,7%	4,7%
Región del Maule	3,9%	3,8%	4,0%	4,0%	4,0%	4,1%	4,1%	4,3%	4,2%
Región de Ñuble	1,3%	1,3%	1,3%	1,4%	1,3%	1,4%	1,4%	1,4%	1,5%
Región del Biobío	6,5%	6,7%	6,7%	6,7%	6,8%	6,9%	6,9%	7,0%	7,0%
Región de La Araucanía	2,8%	2,8%	2,9%	3,0%	3,0%	3,0%	3,1%	3,1%	3,2%
Región de Los Ríos	1,4%	1,4%	1,4%	1,5%	1,5%	1,5%	1,5%	1,5%	1,5%
Región de Los Lagos	3,2%	3,3%	3,3%	3,3%	3,6%	3,7%	3,7%	3,8%	3,7%
Región de Aysén	0,7%	0,7%	0,7%	0,7%	0,7%	0,7%	0,7%	0,7%	0,7%
Región de Magallanes y de la Antártica Chilena	1,0%	1,1%	1,1%	1,1%	1,1%	1,1%	1,2%	1,1%	1,1%

De acuerdo a las cifras entregadas por el Banco Central se puede afirmar que la Región de Valparaíso aportó un 8,0% del subtotal regionalizado del Producto Interno Bruto del año 2021, ubicándose en el tercer lugar, bajo la Región Metropolitana que aportó un 46,4% y la Región de Antofagasta que tuvo una incidencia de 9,1% del subtotal regionalizado del Producto Interno Bruto total del año 2021.

Finalmente, cabe mencionar que la Región de Valparaíso presentó una variación positiva del PIB de 10,3% durante el año 2021, respecto al año 2020.

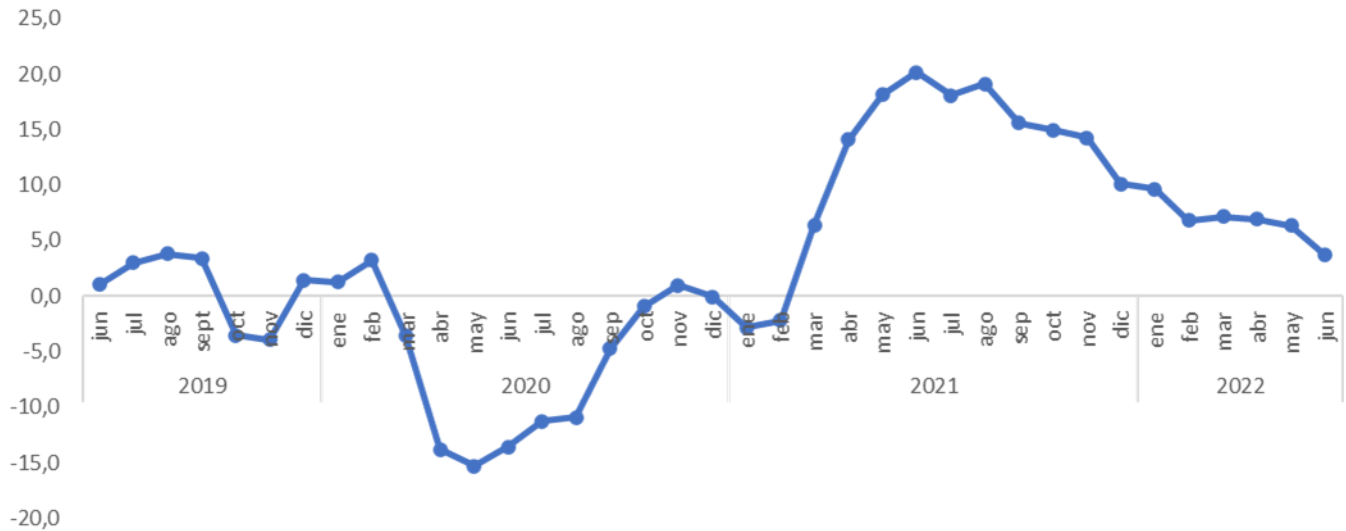
Fuente: ASIVA con información del Banco Central



## INDICADORES NACIONALES

### IMACEC - junio 2022

Gráfico: Evolución del Imacec



Índice Mensual de Actividad Económica

Fuente: ASIVA con información del Banco Central

De acuerdo con la información preliminar, el Imacec de junio de 2022 creció 3,7% en comparación con igual mes del año anterior. La serie desestacionalizada cayó 0,2% respecto del mes precedente y aumentó 3,8% en doce meses. El mes registró la misma cantidad de días hábiles que junio de 2021.

El aumento del Imacec estuvo incidido principalmente por las actividades de servicios. En tanto, el comercio y la producción de bienes cayeron.

Por su parte, la caída del Imacec desestacionalizado se explicó por el desempeño de la minería y los servicios, resultado que fue compensado en parte por el aumento de resto de bienes y la industria.

#### Análisis del Imacec por actividad

1. Producción de Bienes: La producción de bienes cayó 0,7%, resultado explicado por el desempeño de la minería y la industria, que presentaron variaciones de -2,8% y -2,6%, respectivamente. En contraste, el resto de bienes presentó un crecimiento de 1,4%.

En términos desestacionalizados, la producción de bienes cayó 0,3% respecto del mes anterior. Este resultado fue determinado por la minería, que disminuyó 1,7%. En contraste, el resto de bienes y la industria presentaron crecimientos de 0,8% y 0,6%, respectivamente.

2. Comercio: La actividad comercial presentó una disminución de 5,9%, resultado explicado por las ventas minoristas y mayoristas. Destacaron las caídas de supermercados y grandes tiendas en las primeras, y las de alimentos, bebidas y materiales de la construcción en las segundas. Por otro lado, las ventas automotrices aumentaron.

En tanto, las cifras desestacionalizadas muestran una variación de 0,1% respecto del mes precedente, resultado explicado por el desempeño del comercio automotor.

3. Servicios: Los servicios crecieron un 9,0%, resultado explicado principalmente por el desempeño de los servicios personales, en particular de educación. También destacó el aporte del transporte y los servicios empresariales.

Acorde con cifras ajustadas por estacionalidad, las actividades de servicios presentaron una caída de 0,4% respecto del mes anterior.



## INDICADORES NACIONALES



### Índice de Precios al Consumidor (IPC) - julio 2022 (base 2018=100)

En julio de 2022, el Índice de Precios al Consumidor (IPC) anotó una variación mensual de 1,4%, acumulando 8,5% en lo que va del año y un alza a doce meses de 13,1%.

IPC y U.F.

En el séptimo mes del año, diez de las doce divisiones que conforman la canasta del IPC aportaron incidencias positivas en la variación mensual del índice, una presentó incidencia negativa y una registró nula incidencia. Entre las divisiones con aumentos en sus precios destacó transporte (3,4%) con 0,492 puntos porcentuales (pp.) y alimentos y bebidas no alcohólicas (1,9%) con 0,393pp. Las restantes divisiones que influyeron positivamente contribuyeron con 0,568pp., en conjunto. A su vez, la división que consignó una baja mensual en sus precios fue la de vestuario y calzado (-2,7%), que incidió -0,079pp.

Transporte anotó aumentos mensuales en ocho de sus diez clases. La más importante fue combustibles y lubricantes para vehículos de transporte personal (4,6%) que incidió 0,175pp., mientras que transporte de pasajeros por vías urbanas y carreteras (5,5%) contribuyó con 0,129pp. De los 24 productos que componen la división, 17 presentaron alzas en sus precios, siendo el más relevante gasolina (4,6%), con una incidencia de 0,149pp., seguido de automóvil nuevo (2,7%), con 0,090pp. Los restantes productos con incidencias positivas acumularon 0,256pp.

Alimentos y bebidas no alcohólicas consignó alzas mensuales en diez de sus once clases. La más importante fue carnes (3,1%) que aportó 0,155pp., seguida de frutas (5,1%), con 0,053pp. De los 76 productos que componen la división, 58 consignaron alzas en sus precios, destacando carne de vacuno (3,2%), con una incidencia de 0,075pp., seguido de plátano (30,4%), con 0,050pp. Los restantes productos con contribuciones positivas acumularon 0,376pp.

Vestuario y calzado registró descensos mensuales en tres de sus cinco clases. La más importante fue vestuario (-2,9%) que aportó -0,046pp., seguida de zapatos y otros calzados (-3,2%), con -0,035pp. De los 28 productos que componen la división, 20 consignaron bajas en sus precios, destacando zapatillas para mujer (-6,5%), con una incidencia de -0,011pp., y ropa de abrigo para mujer (-5,9%), con -0,009pp. Los restantes productos con contribuciones negativas acumularon -0,064pp.

### EVOLUCIÓN DEL ÍNDICE DE PRECIOS AL CONSUMIDOR (base 2018=100)

Meses	jul-21	ago-21	sep-21	oct-21	nov-21	dic-21	ene-22	feb-22	mar-22	abr-22	may-22	jun-22	jul-22
Índice	109,76	110,15	111,45	112,94	113,51	114,39	115,77	116,10	118,26	119,91	121,35	122,48	124,16
Var. Mensual	0,8	0,4	1,2	1,3	0,5	0,8	1,2	0,3	1,9	1,4	1,2	0,9	1,4
Variación a 12 meses	4,5	4,8	5,3	6,0	6,7	7,2	7,7	7,8	9,4	10,5	11,5	12,5	13,1

Fuente: INE

### Unidad de Fomento (U.F.)



La U.F. es una unidad de apreciación del cambio del valor de la moneda, muy utilizada en nuestro país para una serie de operaciones, especialmente financieras. Se utiliza en ahorro y en créditos. Se emplea también bastante en la presentación del valor de los bienes raíces; Igualmente se le usa en forma frecuente para valorar los cánones de arrendamientos y los montos de seguros y del valor de las pólizas. A continuación podemos observar el comportamiento que se espera para **septiembre** de 2022.

Día	Valor	Día	Valor
01	33.851,69	06	33.927,68
02	33.866,87	07	33.942,90
03	33.882,06	08	33.958,13
04	33.897,26	09	33.973,36
05	33.912,47		

Fuente: Banco Central de Chile