

Noviembre 2020

DESTACADO

LA TASA DE DESOCUPACIÓN EN LA REGIÓN DE VALPARAÍSO FUE 12,9%, REGISTRANDO UN AUMENTO DE 6,1 PP. EN DOCE MESES.



TASA DE DESEMPLEO

12,9%

RESUMEN

P. MANUFACTURERA ENERGÍA ELÉCTRICA SUPERMERCADOS



↑ 10,9%



↓ 21,7%



↑ 19,4%



VARIACIÓN MENSUAL ↓ -0,1%

VARIACIÓN A 12 MESES ↑ 2,7%

INDICADORES MES OCTUBRE 2020	UNIDAD DE MEDIDA	INDICE NACIONAL	VARIACIÓN INTERANUAL NACIONAL	INDICE REGIONAL	VARIACIÓN INTERANUAL REGIONAL
IMACEC	Índice	108,4	↓ -1,2%	-	-
Desempleo (agosto- octubre 2020)	Tasa Desocupación %	11,6%	↑ 4,5%	12,9%	↑ 6,1%
Producción Manufacturera	Índice General	108,2	↑ 6,2%	117,8	↑ 10,9%
Supermercados	Índice General	120,5	↑ 15,6%	126,6	↑ 19,4%
Generación de Energía Eléctrica Regional	MWh	-	-	684.346	↓ -21,7%
Venta Energía Eléctrica Regional	MWh	-	-	225.901	↓ -7,9%
Exportaciones (septiembre 2020)	(MMUS\$)	4.975	↑ 1,9%	363,1	↓ -24,1%

Igual
 Caída
 Caída Leve
 Alza
 Alza Leve

ÍNDICE

INDICADORES REGIONALES

Covid-19	2
Empleo	3
Supermercado	4
Producción Manufacturera	5

INDICADORES NACIONALES

Generación de E. Eléctrica	6	IMACEC	9
Exportaciones	7	IPC	10
Producto Interno Bruto	8	Unidad de Fomento (UF)	10

INDICADORES REGIONALES COVID-19

Covid-19

Ley de protección al Empleo - al 29 de noviembre 2020

Desde que entro en vigencia la Ley 21.227, el día 06 de abril del 2020, en la región de Valparaíso se han acogido 50.971 trabajadores a la suspensión de contratos, representando un 6,6% del total nacional (769.826).

Por otra parte, existen 4.587 solicitudes aprobadas de reducción de jornada, representando el 8,7% del total nacional (52.630).

50.971

N° trabajadores acogidos
a la Suspensión de
Contrato

4.587

N° trabajadores acogidos
a la Reducción de
Jornada

Fuente: Superintendencia de Pensiones.

Seguro de Desempleo - del 04 de septiembre al 29 de noviembre de 2020

En la región de Valparaíso se aprobaron 61.301 solicitudes del seguro de desempleo entre el 4 de septiembre al 29 de noviembre de 2020.

Desde la Región se realizó el 7,9% de las solicitudes respecto del total nacional.

*Los datos corresponden a la región del domicilio del trabajador.

780.401

Solicitudes aprobadas a
nivel nacional

61.301

Solicitudes aprobadas en
la Región de Valparaíso

Fuente: Superintendencia de Pensiones.

Cartas de Despido - marzo - octubre 2020

Durante los meses de marzo - octubre del año 2020 se registraron 118.064 solicitudes de cartas de término de contrato ante la Dirección del trabajo, disminuyendo en un 7,2% respecto al mismo periodo del año 2019.

A nivel nacional, se registraron 1.604.572 solicitudes de cartas de término de contrato, disminuyendo en un 7,0% respecto al mismo periodo del año anterior.

1.604.572 **118.064**

Solicitudes registradas a
nivel nacional

Solicitudes registradas en
la Región de Valparaíso

Fuente: Dirección del Trabajo.

Liquidación de empresas - a octubre 2020

En cuanto al Procedimiento Concursal de Liquidación de activos de la empresa deudora, en el período enero - octubre 2020, se declararon 104 procedimientos concursales en la región de Valparaíso, aumentando en un 20,9% en relación al mismo periodo del año anterior.

A nivel nacional, en el mismo periodo se declararon 1.490 procedimientos de este tipo, aumentando un 7,6% respecto al mismo periodo del año anterior.

1.490

Procedimientos concursales
de liquidación a nivel
nacional

104

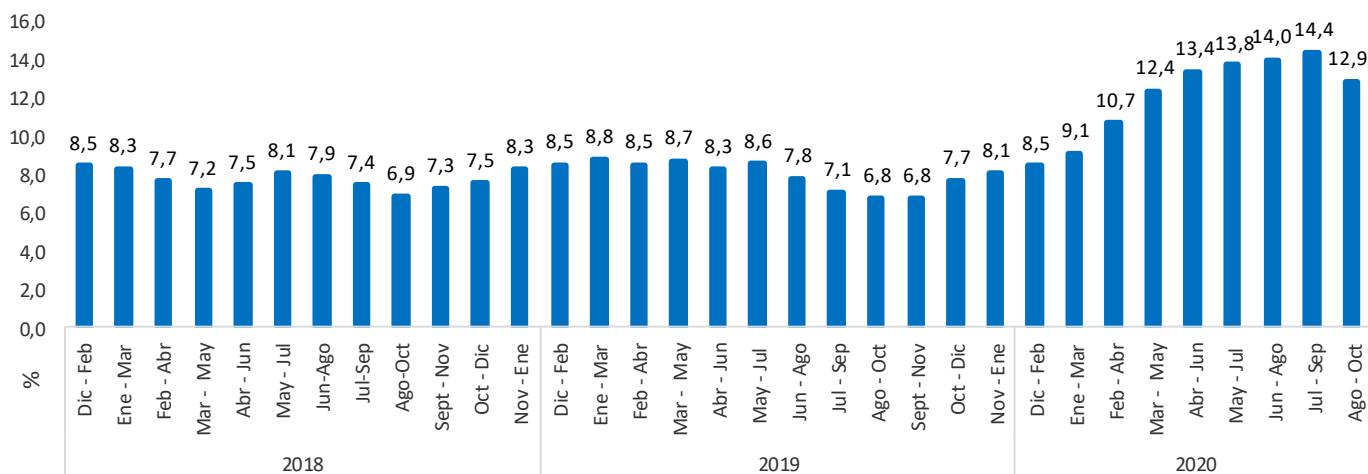
Procedimientos concursales
de liquidación en la Región
de Valparaíso.

Fuente: Superintendencia de Solvencia y Reemprendimiento.

INDICADORES REGIONALES

Empleo - agosto - octubre 2020

Gráfico: Tasa de Desempleo Región de Valparaíso.



Fuente: ASIVA con información INE

La tasa de desocupación fue 12,9%, registrando un aumento de 6,1 pp. en doce meses, debido al mayor descenso de los ocupados (-19,1%), por sobre la baja de la fuerza de trabajo (-13,4%); por su parte, los desocupados aumentaron en 65,6%, influidos principalmente por los hombres (73,8%), mientras que en las mujeres se registró un alza de 57,3%.

La población fuera de la fuerza de trabajo o inactiva se incrementó en 24,6% en doce meses, incidida tanto por los inactivos habituales como por los inactivos potencialmente activos.

La tasa de participación regional alcanzó 52,0%, experimentando un descenso de 8,9 pp. en un año, mientras que la tasa de ocupación se situó en 45,3%, disminuyendo 11,5 pp. en doce meses.

En doce meses, la estimación del total de los ocupados disminuyó 19,1%, equivalente a 171.301 personas menos, incidido tanto por el retroceso de las mujeres (-23,6%), como por los hombres (-15,7%).

Según tramo etario, el descenso de ocupados fue motivado tanto por el segmento de 15 a 34 años, que tuvo un retroceso de 26,3%, como por el tramo de 35 y 54 años, el que disminuyó 12,5%.

Según sector económico, la variación negativa de ocupados fue incidida por comercio (-22,7%) y alojamiento y servicios de comida (-60,1%), adicionándose hogares como empleadores (-60,6%), mientras que por categoría ocupacional, incidieron los descensos en asalariados formales (-14,4%) y trabajadores por cuenta propia (-24,3%).

Análisis por actividad económica:

El descenso anual de los ocupados (-19,1%) fue explicado principalmente, por comercio con disminución de 22,7%; alojamiento y servicios de comida con retroceso de 60,1%; y hogares como empleadores con variación negativa de 60,6%. Por el contrario, las principales alzas se presentaron en industria manufacturera que experimentó un avance de 17,7%, y administración pública con 8,3%.

INDICADORES REGIONALES

Supermercados - octubre 2020

En octubre del 2020, el ISUP regional a precios constantes regional, anotó un ascenso 19,4% en doce meses, mostrando un aumento en la demanda interna, con una diferencia de 20,7 puntos porcentuales (pp.) respecto a la variación presentada en el mismo período del año anterior (-1,3%). En comparación a septiembre del 2020, registró un aumento de 3,4%.

Por su parte, el ISUP a precios corrientes registró un crecimiento de 24,6% en doce meses, lo que se tradujo a una diferencia positiva de 23,1 pp. respecto a la variación registrada en octubre del 2019 (1,5%). Mientras que en comparación al mes inmediatamente anterior, aumentó 4,7%.

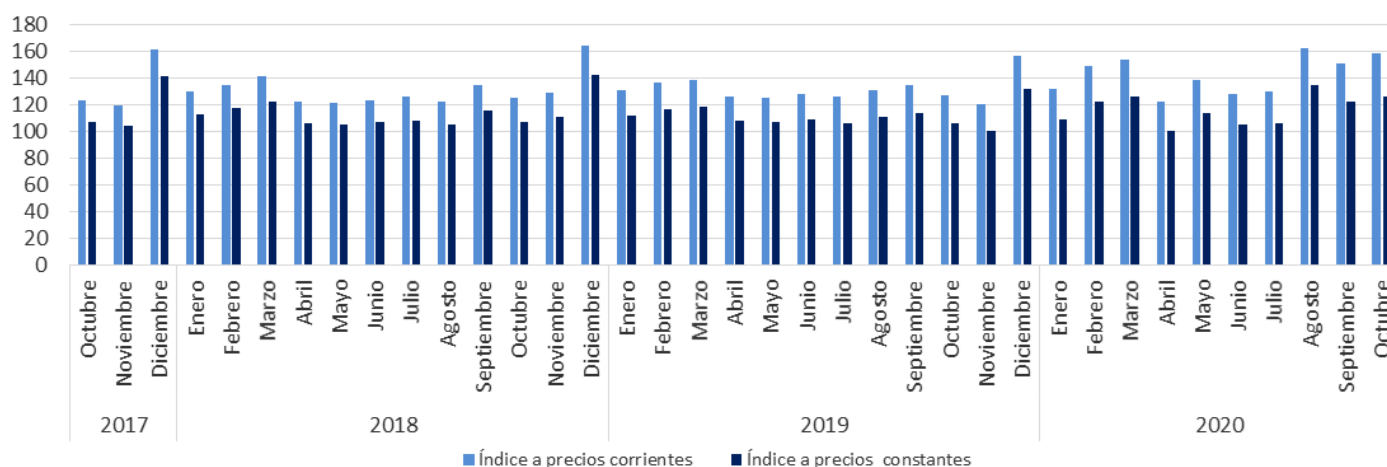
En el período de análisis, el efecto calendario interanual fue positivo en las ventas de supermercados en relación a octubre del 2019, debido a que se registraron menor cantidad de días de semana y más días de fin de semana.

A precios constantes se registró una variación acumulada positiva de 5,4%, mientras que a precios corrientes se observó un aumento acumulado de 9,4%.

A nivel nacional, el ISUP a precios constantes, presentó un crecimiento 15,6% en doce meses.

Supermercados

Gráfico: Índice de Ventas de Supermercados: Región de Valparaíso



Fuente: ASIVA con información INE

Análisis Nacional: En octubre del 2020, catorce regiones anotaron variaciones interanuales positivas en su índice de ventas de supermercados a precios constantes, mientras que dos anotaron variaciones interanuales negativas. Por su parte, la Región de Valparaíso se ubicó en la cuarta posición con mayor variación positiva interanual.

Las regiones con mayor incidencia positiva en la variación nacional fueron Metropolitana (15,9%), Valparaíso (19,4%) y Biobío (19,1%).

En doce meses, nueve regiones anotaron variaciones por encima de la cifra país y siete se ubicaron por debajo de la variación nacional. Las regiones que anotaron las variaciones positivas más importantes fueron Arica y Parinacota (25,9%) y Tarapacá (22,6%).

En lo que va del año, las regiones que mostraron mayor variación acumulada positiva (enero - octubre de 2020) fueron Tarapacá y O'Higgins con 13,3% y 11,8% respectivamente, mientras que Valparaíso alcanzó una variación acumulada positiva de 5,4%.

INDICADORES REGIONALES

Producción Manufacturera - octubre 2020

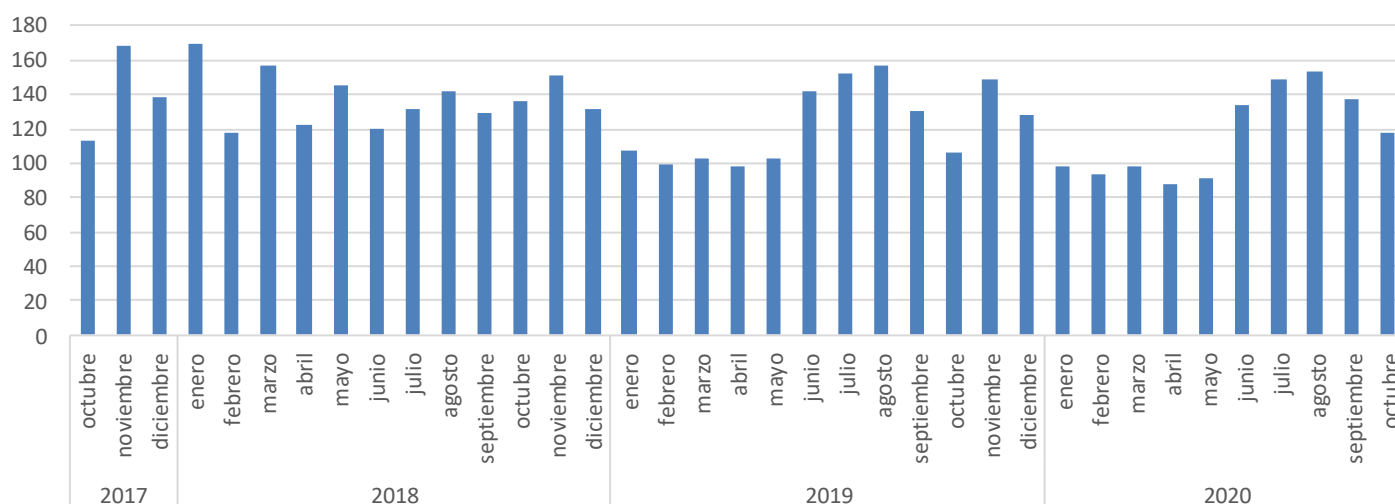
En octubre, el IPMan regional avanzó 10,9% en doce meses, con incidencia negativa del efecto calendario, ya que se registró un día hábil menos en comparación a igual mes del año 2019.

Por su parte, la variación mensual del índice anotó un descenso de 14,0%, en tanto, la variación acumulada al décimo mes del año alcanzó un retroceso de 3,3%, tras haber obtenido una baja de 4,6% acumulada el mismo mes del año anterior.

En el resultado de la comparación anual, once agrupaciones resultaron positivas y, entre ellas, las que más influyeron en el índice fueron; elaboración de productos alimenticios; y fabricación de otros productos minerales no metálicos.

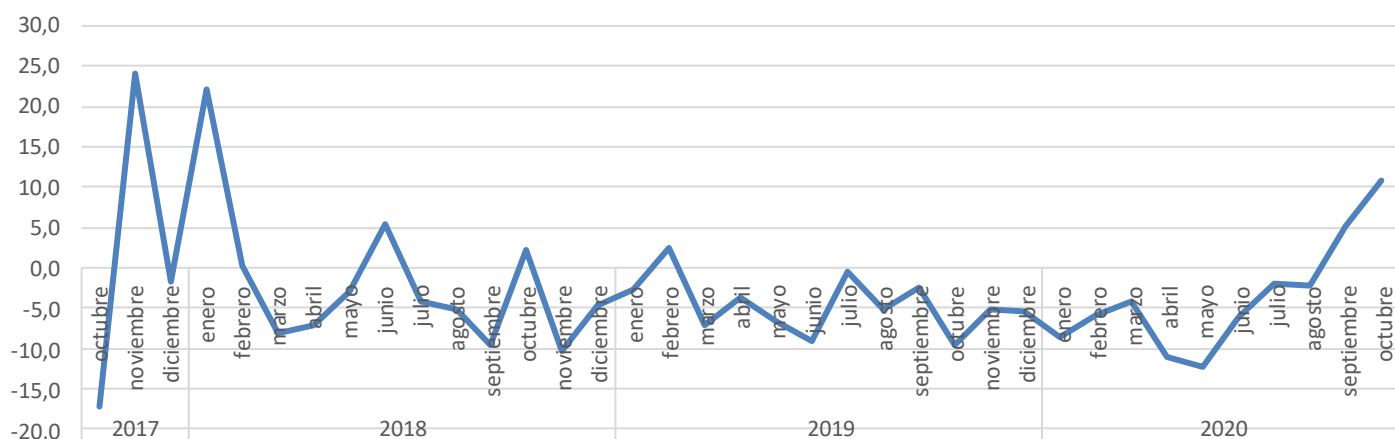
Por el contrario, las divisiones que incidieron de forma negativa en el índice, correspondieron a fabricación de equipo eléctrico, y elaboración de productos de tabaco.

Gráfico: Índice de Producción Manufacturera - Región de Valparaíso



Fuente: ASIVA con información INE

Gráfico: Variación 12 meses Producción Manufacturera - Región de Valparaíso



Fuente: ASIVA con información INE

INDICADORES REGIONALES

Generación de Energía Regional - octubre 2020

En octubre de 2020, en la Región de Valparaíso se generaron 684.346 MWh, disminuyendo 21,7% en doce meses, lo que significó una baja de 189.349 MWh. Con respecto a la variación interanual informada en octubre 2019 (-48,3%), hubo una disminución de 70,0 puntos porcentuales (pp.).

Energía



Térmica: La generación térmica alcanzó aproximadamente 599.715 MWh, cifra que experimentó un descenso de 27,5% interanual y un retroceso de 41,5% en comparación a septiembre de 2020.

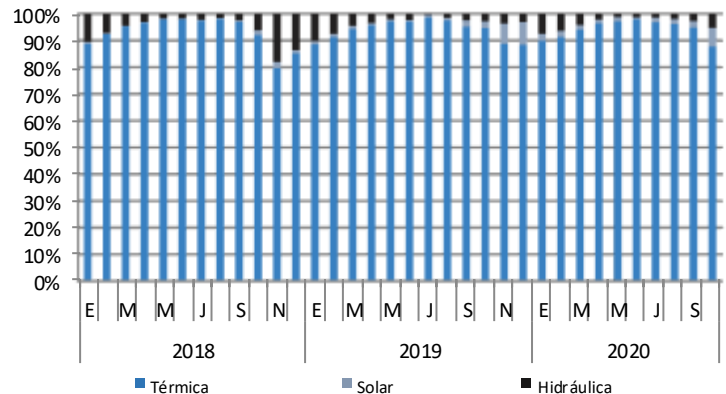


Hidráulica: La generación hidráulica anotó 48.090 MWh, registrando un aumento de 115,3% respecto al mismo periodo del año anterior. En comparación al mes precedente, manifestó un aumento de 77,3%.



Solar: La generación de energía Solar fue de 36.541 MWh, registrando un aumento de 49,1% respecto de igual mes del año 2019 y un alza de 26,0% en relación al mes inmediatamente anterior.

Gráfico: Generación de Energía Eléctrica



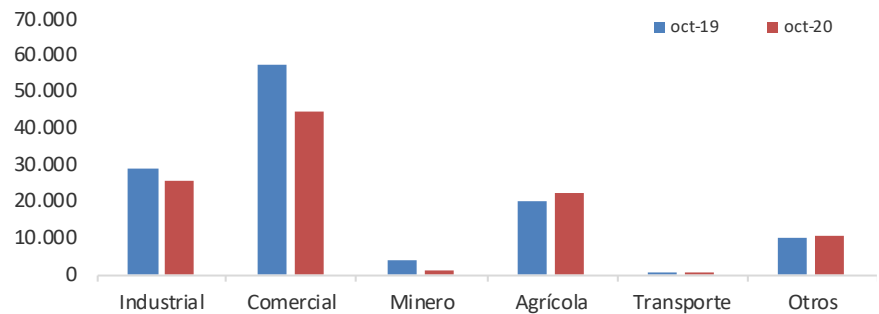
Fuente: ASIVA con información INE

Venta de Energía a las Empresas de la Región - octubre 2020

Análisis Anual: Durante octubre de 2020 la venta de energía eléctrica para el sector empresas experimentó una disminución de 19,0%, mientras que para el sector residencial presentó un aumento de 4,1%.

A nivel empresas los sectores minero, comercial, agrícola, otros e industrial presentaron variaciones negativas de 37,3%, 26,0%, 17,2%, 9,7% y 8,3% respectivamente, mientras que el sector transporte experimentó una variación positiva de 8,3%.

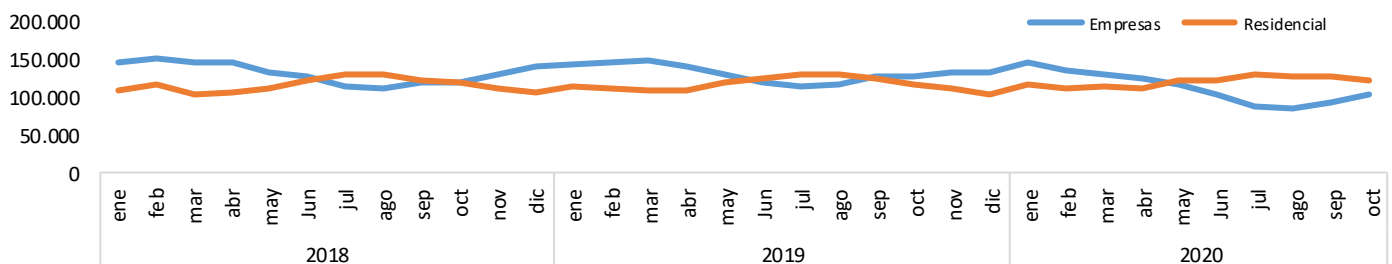
Gráfico: Venta Energía Eléctrica - Región de Valparaíso (MWh)



Fuente: ASIVA

(Comparación mes anterior) Durante octubre de 2020 la venta de energía eléctrica para el sector empresas registró un aumento de 11,0%, mientras que para el sector residencial presentó una disminución de 4,7%. A nivel empresas los sectores: agrícola, comercial, industrial y otros presentaron aumentos de 40,7%, 7,7%, 2,3% y 1,6% respectivamente, mientras que los sectores minero y transporte presentaron variaciones negativas de 7,7% y 0,7%, respectivamente.

Gráfico: Comportamiento Venta de Energía Eléctrica, Región de Valparaíso (MWh)



Fuente: ASIVA

INDICADORES REGIONALES

Exportaciones - septiembre 2020

Las exportaciones registradas por la Región de Valparaíso en el mes de septiembre de 2020, alcanzaron 363,1 millones de dólares, disminuyendo un 24,1% en doce meses.

El sector económico que registró la mayor participación fue minería con un 62,4%, evidenciando una disminución equivalente a 46,4 millones de dólares, incidido por la actividad cobre y hierro; le siguió el sector silvoagropecuario, con un 18,6% de participación, restando 7,9 millones de dólares a lo registrado en septiembre de 2019, explicado principalmente por la actividad fruticultura. Por su parte, el sector industria, anotó una participación de 17,8%, y una variación negativa de 49,4% en comparación al mes de septiembre 2019, cuyo descenso fue impulsado por la baja de la actividad refinera de petróleo y productos derivados.

El continente que recibió la mayor cantidad de exportaciones regionales fue Asia con 173,5 millones de dólares, representando el 47,8% del total de envíos.

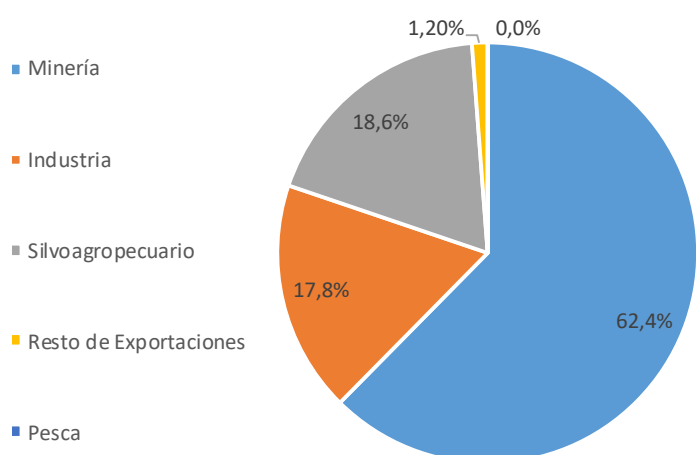
Durante el mes de septiembre China fue el país al que más se exportó, con 160,5 millones de dólares, contribuyendo con 44,2% del total de exportaciones.

En cuanto a bloque económico, la mayor incidencia negativa la registró APEC, con 239,7 millones de dólares, presentando una disminución equivalente a 76,1 millones de dólares, en comparación al mismo período de 2019.

EXPORTACIONES 2019 - 2020

	Sept-19	Oct-19	Nov-19	Dic-19	Ene-20	Feb-20	Mar-20	Abr-20	May-20	Jun-20	Jul-20	Ago-20	Sep-20
Exportaciones (MMUS\$)	478,7	423,8	383,9	445,6	451,5	315,9	400,4	508,5	346,7	283,1	355,8	376,4	363,1
Variación interanual	7,6	-20,5	-20,4	-1,1	-36,9	-29,1	-37,2	-2,2	-27,8	-38,0	-41,2	-9,9	-24,1
Exportaciones acumuladas	4.755,8	5.179,5	5.563,4	6.009,1	451,5	767,4	1167,8	1.676,3	2.023,0	2.306,1	2.661,9	3.038,2	3.401,3
Variación acumulada	-5,6	-7,0	-8,1	-7,6	-36,9	-33,9	-35,0	-27,7	-27,7	-29,1	-31,0	-29,0	-28,5

Gráfico: Participación por sector - mes de septiembre 2020



Exportaciones por sector:

En septiembre de 2020, se observó una disminución en las exportaciones regionales incidida por el sector industria, debido a un descenso interanual de 49,4%, equivalente a 63,1 millones de dólares menos.

Así también, el sector minería presentó una variación negativa de 17,0%, restando 46,4 millones de dólares a lo registrado en el mismo período el 2019. Por su parte, el sector el sector silvoagropecuario, presentó una variación interanual de -10,4%.

Según orden de participación, los montos de exportaciones provienen de los sectores: minería (62,4%), silvoagropecuario (18,6%), industria (17,8%) y resto de exportaciones (1,2%); en tanto pesca registró una baja participación en las exportaciones del período.

PRODUCTO INTERNO BRUTO

Producto interno bruto por región, anual, volumen a precios del año anterior encadenado

Región	Año						
	2013	2014	2015	2016	2017	2018	2019
Región de Arica y Parinacota	969	979	1.027	1.060	1.122	1.112	1.105
Región de Tarapacá	3.214	3.271	3.221	3.253	3.321	3.433	3.609
Región de Antofagasta	13.843	14.436	14.453	14.049	13.596	14.788	14.901
Región de Atacama	3.736	3.460	3.446	3.562	3.434	3.323	3.290
Región de Coquimbo	3.990	3.995	3.974	4.055	4.122	4.251	4.316
Región de Valparaíso	11.379	11.417	11.691	12.032	12.283	12.135	12.126
Región Metropolitana de Santiago	57.907	59.069	60.702	61.882	62.505	65.031	65.913
Región del Lib. General Bernardo O'Higgins	6.109	6.179	6.499	6.602	6.468	6.733	6.688
Región del Maule	4.232	4.243	4.606	4.620	4.616	5.000	4.968
Región del Biobío	9.735	10.027	10.180	10.390	10.609	11.019	11.173
Región de La Araucanía	3.315	3.311	3.489	3.685	3.790	3.952	4.019
Región de Los Ríos	1.732	1.795	1.822	1.870	1.880	1.947	1.957
Región de Los Lagos	3.827	4.028	4.046	4.086	4.413	4.706	4.897
Región de Aysén	728	757	738	793	847	856	858
Región de Magallanes y dela Antártica Chilena	1.398	1.418	1.410	1.495	1.597	1.655	1.728
Subtotal regionalizado	126.114	128.385	131.307	133.493	134.801	140.140	141.757
Extraregional	74	73	91	87	76	70	70
IVA , derechos de importación y otros	11.689	11.853	12.145	12.418	12.859	13.361	13.365
Producto Interno Bruto	137.876	140.312	143.545	146.001	147.736	153.571	155.190

Producto Interno Bruto

Producto interno bruto por región , volumen a precios del año anterior encadenado

Referencia 2013 (miles de millones de pesos encadenados) Participación anual (%)

Región	Año						
	2013	2014	2015	2016	2017	2018	2019
Región de Arica y Parinacota	0,8%	0,8%	0,8%	0,8%	0,8%	0,8%	0,8%
Región de Tarapacá	2,5%	2,5%	2,5%	2,4%	2,5%	2,4%	2,5%
Región de Antofagasta	11,0%	11,2%	11,0%	10,5%	10,1%	10,6%	10,5%
Región de Atacama	3,0%	2,7%	2,6%	2,7%	2,5%	2,4%	2,3%
Región de Coquimbo	3,2%	3,1%	3,0%	3,0%	3,1%	3,0%	3,0%
Región de Valparaíso	9,0%	8,9%	8,9%	9,0%	9,1%	8,7%	8,6%
Región Metropolitana de Santiago	45,9%	46,0%	46,2%	46,4%	46,4%	46,4%	46,5%
Región del Lib. Gral. Bernardo O'Higgins	4,8%	4,8%	4,9%	4,9%	4,8%	4,8%	4,7%
Región del Maule	3,4%	3,3%	3,5%	3,5%	3,4%	3,6%	3,5%
Región del Biobío	7,7%	7,8%	7,8%	7,8%	7,9%	7,9%	7,9%
Región de La Araucanía	2,6%	2,6%	2,7%	2,8%	2,8%	2,8%	2,8%
Región de Los Ríos	1,4%	1,4%	1,4%	1,4%	1,4%	1,4%	1,4%
Región de Los Lagos	3,0%	3,1%	3,1%	3,1%	3,3%	3,4%	3,5%
Región de Aysén	0,6%	0,6%	0,6%	0,6%	0,6%	0,6%	0,6%
Región de Magallanes y dela Antártica Chilena	1,1%	1,1%	1,1%	1,1%	1,2%	1,2%	1,2%

De acuerdo a las cifras entregadas por el Banco Central se puede afirmar que la Región de Valparaíso aportó un 8,6% del subtotal regionalizada del Producto Interno Bruto del año 2019, ubicándose en el tercer lugar, bajo la Región Metropolitana que aportó un 46,5% y la Región de Antofagasta que tuvo una incidencia de un 10,5% del subtotal regionalizado del Producto Interno Bruto total del año 2019.

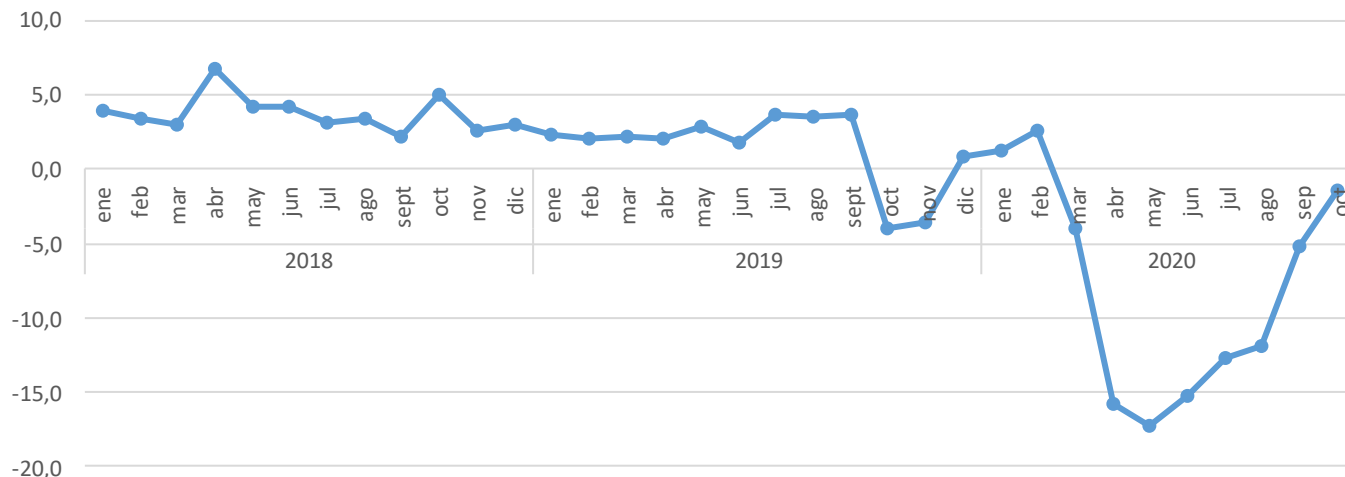
Finalmente, cabe mencionar que la Región de Valparaíso presentó una variación del PIB de -0,1% durante el año 2019, respecto al año 2018.

Fuente: ASIVA con información del Banco Central

INDICADORES NACIONALES

IMACEC - octubre 2020

Gráfico: Evolución del Imacec



Fuente: ASIVA con información del Banco Central

Índice Mensual de Actividad Económica

De acuerdo con la información preliminar, el Imacec de octubre de 2020 cayó 1,2% en comparación con igual mes del año anterior. La serie desestacionalizada disminuyó 0,5% respecto del mes precedente y cayó 0,9% en doce meses. El mes registró un día hábil menos que octubre de 2019.

El resultado del Imacec se vio impactado por los efectos de la emergencia sanitaria asociada al Covid-19, que influyó en la movilidad de las personas y el normal funcionamiento de establecimientos productivos. En este contexto, las actividades que explicaron la caída fueron los servicios y la producción de bienes, con disminuciones de 4,9% y 1,3%, respectivamente. En contraste, el comercio creció 17,0%, contribuyendo positivamente al resultado anterior.

En tanto, la caída del Imacec desestacionalizado fue explicada por el desempeño de los servicios, compensado parcialmente por la producción de bienes.

Análisis del Imacec por actividad

1. Producción de Bienes: El menor desempeño de la producción de bienes fue explicado por la agrupación resto de bienes, que anotó una disminución de 8,1%, asociado a la caída de la construcción. Compensaron parcialmente el resultado anterior, la industria manufacturera y la minería con alzas de 4,9% y 1,6%, respectivamente.

Acorde con cifras ajustadas por estacionalidad, la producción de bienes exhibió un aumento de 3,1% respecto del mes anterior. Resto de bienes y, en menor medida, la industria manufacturera impulsaron este resultado, mientras que minería cayó.

2. Comercio: el crecimiento de la actividad comercial fue impulsado por todos sus componentes, siendo el comercio minorista el de mayor dinamismo.

Consistente con lo anterior, el comercio mostró un aumento de 0,9% respecto del mes precedente, acorde a cifras desestacionalizadas.

3. Servicios: En los servicios destacaron las caídas de restaurantes y hoteles, transporte y educación. Asimismo, cifras desestacionalizadas dan cuenta de una caída de 3,3% respecto al mes anterior.



INDICADORES NACIONALES



Índice de Precios al Consumidor (IPC) - noviembre 2020 (base 2009=100)

En noviembre de 2020, el Índice de Precios al Consumidor (IPC) anotó una variación mensual de -0,1%, acumulando 2,6% en lo que va del año y un alza a doce meses de 2,7%.

IPC y U.F.

En el undécimo mes del año, siete de las doce divisiones que conforman la canasta del IPC aportaron incidencias negativas en la variación mensual del índice, cuatro presentaron incidencias positivas y una registró nula incidencia. Entre las divisiones con descensos en sus precios destacó vestuario y calzado (-4,9%) con -0,166 puntos porcentuales (pp.) y vivienda y servicios básicos (-0,2%) con -0,024pp. Las restantes divisiones que influyeron negativamente contribuyeron con -0,042pp., en conjunto. A su vez, entre las divisiones que consignaron alzas mensuales en sus precios destacó transporte (0,3%), que incidió 0,041pp.

Vestuario y calzado anotó disminuciones mensuales en cuatro de sus cinco clases. La más importante fue vestuario (-6,4%) que incidió -0,121pp., mientras que zapatos y otros calzados (-3,2%) contribuyó con -0,041pp. De los 28 productos que componen la división, 23 presentaron bajas en sus precios, siendo el más relevante pantalón largo y corto para hombre (-11,4%), con una incidencia de -0,027pp., seguido de pantalón, falda y vestido para mujer (-7,5%), con -0,017pp. Los restantes productos con incidencias negativas acumularon -0,122pp.

Vivienda y servicios básicos consignó descensos mensuales en dos de sus nueve clases. La más importante fue otros servicios relacionados con la vivienda (-1,9%), que aportó -0,026pp., seguido de otros combustibles de uso doméstico (-3,6%), con -0,017pp. De los 16 productos que componen la división, cinco consignaron bajas en sus precios, destacando gasto común (-2,1%), con una incidencia de -0,027pp., seguido de leña (-4,5%), con -0,015pp. Los restantes productos con contribuciones negativas acumularon -0,005pp.

Transporte registró aumentos mensuales en siete de sus diez clases. La más importante fue vehículos a motor (1,1%) que aportó 0,035pp., seguido de transporte de pasajeros por vías urbanas y carreteras (0,8%), con 0,017pp. De los 24 productos que componen la división, 14 consignaron alzas en sus precios, destacando automóvil nuevo (1,0%), con una incidencia de 0,029pp., y servicio de transporte en bus interurbano (3,6%), con 0,016pp. Los restantes productos con contribuciones positivas acumularon 0,017pp.

EVOLUCIÓN DEL ÍNDICE DE PRECIOS AL CONSUMIDOR (base diciembre 2009=100)

Meses	nov-19	dic-19	ene-20	feb-20	mar-20	abr-20	may-20	jun-20	jul-20	ago-20	sep-20	oct-20	nov-20
Índice	103,55	103,66	104,24	104,71	105,06	105,01	104,96	104,89	104,99	105,13	105,80	106,52	106,38
Var. Mensual	0,1	0,1	0,6	0,4	0,3	0,0	-0,1	-0,1	0,1	0,1	0,6	0,7	-0,1
Variación a 12 meses	2,9	3,0	3,5	3,9	3,7	3,4	2,8	2,6	2,5	2,4	3,1	3,0	2,7

Fuente: INE

Unidad de Fomento (U.F.)



La U.F. es una unidad de apreciación del cambio del valor de la moneda, muy utilizada en nuestro país para una serie de operaciones, especialmente financieras. Se utiliza en ahorro y en créditos. Se emplea también bastante en la presentación del valor de los bienes raíces; Igualmente se le usa en forma frecuente para valorar los cánones de arrendamientos y los montos de seguros y del valor de las pólizas. A continuación podemos observar el comportamiento que se espera para **enero** de 2021.

Día	Valor	Día	Valor
01	29.069,39	06	29.064,70
02	29.068,46	07	29.063,76
03	29.067,52	08	29.062,83
04	29.066,58	09	29.061,89
05	20.065,64		

Fuente: Banco Central de Chile