

Enero 2019

DESTACADO

PARA EL CUARTO TRIMESTRE DE 2018, LA REGIÓN DE VALPARAÍSO REGISTRÓ UN LEVE ASCENSO DE 0,2%, CON RESPECTO A IGUAL PERIODO DEL AÑO ANTERIOR



RESUMEN

P. MANUFACTURERA



↓ -10,8%

EDIFICACIÓN



↓ 40,9%

DESEMPLEO



↑ 0,3%



VARIACIÓN MENSUAL

↑ 0,1%

VARIACIÓN ACUMULADA A 12 MESES

↑ 1,8%

INDICADORES MES DE diciembre 2018	UNIDAD DE MEDIDA	ÍNDICE NACIONAL	VARIACIÓN INTERANUAL NACIONAL	ÍNDICE REGIONAL	VARIACIÓN INTERANUAL REGIONAL
INACER (octubre - diciembre 2018)	Índice	-	-	113,7	↑ 0,2%
IMACEC	Índice	123,7	↑ 2,6%	-	-
Desempleo (octubre - diciembre 2018)	Tasa Desocupación %	6,7%	↑ 0,3%	7,2%	↑ 0,3%
Producción Manufacturera	Índice General	102,92	↑ 0,8%	123,1	↓ -10,8%
Edificación	m2	1.529.010	↑ 0,9%	125.293	↓ -40,9%
Supermercados	Índice General	136,4	↑ 0,5%	142,2	↑ 0,2%
Generación de Energía Eléctrica Regional	GWh	-	-	874	↑ 11,0%
Venta Energía Eléctrica Regional	GWh	-	-	246.953	↓ -6,4%

↓ Caída

↘ Caída Leve

↑ Alza

↗ Alza Leve

ÍNDICE

INDICADORES REGIONALES

INACER	2	Supermercados
Empleo	4	Producción Manufacturera
Comercio	5	Generación de E. Eléctrica
Edificación	6	Producto Interno Bruto

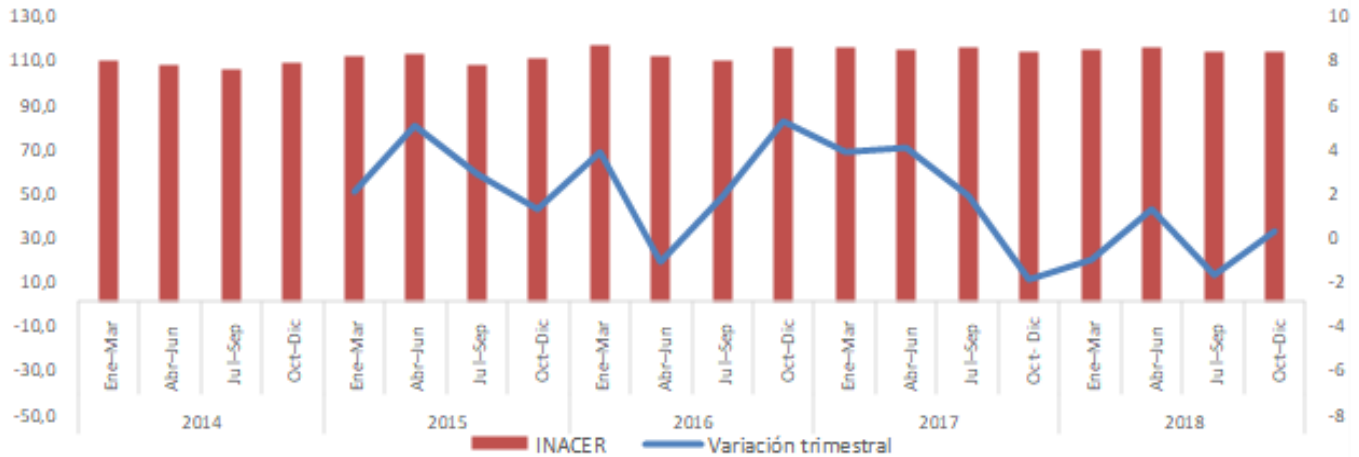
INDICADORES NACIONALES

7	IMACEC	11
8	IPC	12
9	Unidad de Fomento (UF)	12
10		

INDICADORES REGIONALES

INACER octubre - diciembre 2018

Gráfico: Indicador de Actividad Económica Regional



Fuente: ASIVA con información INE

Índice de Actividad Económica Regional

Análisis Región de Valparaíso

La actividad económica regional registró un retroceso anual de 0,4%, debido a que en cinco de los once sectores resultaron con saldo negativo. Construcción fue el sector más incidente en este descenso anual, producto del disminución en el gasto en inversión privada.

Industria manufacturera y minería también aportaron al decrecimiento experimentado en la economía regional durante el año 2018. En industria manufacturera posibilitó el retroceso, la actividad fabricación de carrocerías para vehículos automotores; fabricación de remolques y semirremolques, cuyo resultado se debió al cierre de una empresa del rubro, mientras que minería se vio afectada por una menor producción de cobre.

Para el cuarto trimestre de 2018, la región de Valparaíso registró un leve crecimiento de 0,2%, con respecto a igual período del año anterior. Durante el trimestre, siete sectores económicos resultaron con alza, mientras que cuatro registraron saldos negativos.

Transporte y comunicaciones fue la actividad que más aportó a la dinámica regional en el cuarto trimestre del año, secundada por los sectores servicios financieros y empresariales; y silvoagropecuario. Mientras que el sector con mayor incidencia negativa fue industria manufacturera debido al retroceso del subsector fabricación de carrocerías para vehículos automotores; fabricación de remolques y semirremolques.

Análisis Interregional

Durante el año 2018, las regiones que anotaron las mayores tasas de crecimiento en el Indicador de Actividad Económica Regional (INACER), en comparación con el año anterior, fueron Maule (11,5%), Magallanes (9,3%) y O'Higgins (8,0%).

Tanto para Maule como O'Higgins el alza se explicó por un incremento en la actividad del sector silvoagropecuario, debido al crecimiento presentado por el subsector frutícola. En cuanto a Magallanes, el sector que más aportó al resultado regional fue industria manufacturera. Por el contrario, la única región que registró un decrecimiento respecto al año 2017 fue Valparaíso (-0,4%)

En el cuarto trimestre de 2018, en tanto, Maule (13,9%) y Arica y Parinacota (12,1%) mostraron los principales aumentos interanuales en la actividad económica regional. En Maule los sectores que más contribuyeron al alza fueron servicios sociales, personales y comunales, e industria manufacturera. En Arica y Parinacota, el incremento interanual estuvo liderado por el crecimiento anotado por el sector construcción.

Otra región que tuvo un positivo comportamiento en el trimestre fue Magallanes (9,7%), como consecuencia del incremento registrado en el sector industria manufacturera.

Antofagasta (-0,1%), por su parte, presentó la única baja interanual del período, asociada a una disminución en la producción de cobre en el sector minería

INDICADORES REGIONALES

INACER octubre - diciembre 2018

Los sectores que aportaron a la actividad, según incidencia fueron los siguientes:

Transporte, información y comunicaciones fue el sector que más contribuyó positivamente en la actividad regional durante el cuarto trimestre del año, ratificando y ampliando la recuperación registrada en los trimestres anteriores. Todos sus subsectores resultaron positivos, siendo el más incidente el subsector transporte, debido al aumento en la actividad de apoyo al transporte. También registraron incrementos, aunque de menor cuantía, los subsectores comunicaciones e Información. En el subsector comunicaciones, la variación fue explicada por aumento en el tráfico de telefonía móvil; y en información por ascenso en la actividad de servicios informáticos e información.

Servicios financieros y empresariales fue el segundo sector que más incidió en el ascenso de la actividad regional, manteniendo y acentuando el buen desempeño de trimestres anteriores. Servicios inmobiliarios fue el subsector que más incidió, producto de aumento en las ventas reales. Se adicionó el positivo resultado de intermediación financiera, por aumento en colocaciones en bancos. Por otro lado, anotó descenso el subsector servicios empresariales.

El sector **Silvoagropecuario** resultó con variación positiva, revirtiendo los magros registros que se habían presentado durante el resto del año. El subsector frutícola impactó positivamente en el valor del indicador, explicado primordialmente por aumento en palta y mandarina, asociado a incremento en la demanda internacional, adicionándose en menor medida, el positivo resultado del subsector agrícola, producto del ascenso en hortalizas. Por otro parte, frenó en alguna medida este el descenso de los subsectores pecuario y silvícola.

Comercio, restaurantes y hoteles resultó con variación positiva, manteniendo el positivo registro de trimestres anteriores. Comercio fue el subsector que más contribuyó, debido a que todas sus actividades resultaron positivas, resaltando principalmente comercio mayorista. Por otro lado, el subsector hoteles y restaurantes, experimentó descenso, principalmente el retroceso de ventas en restaurantes.

Servicios sociales, personales y comunales resultó con variación positiva, debido al ascenso en el subsector salud, explicado tanto por el aumento en salud privada como pública. Por otra parte, los subsectores otros servicios, educación y administración pública finalizaron con descenso trimestral, lo que frenó en parte el crecimiento del sector.

Servicios de vivienda sostuvo ascenso, debido al aumento en stock de viviendas, incidiendo favorablemente en la dinámica regional.

El sector **pesca** experimentó aumento, revirtiendo los magros resultados registrados en el segundo y tercer trimestre del año 2018. Tres de sus subsectores resultaron positivos, siendo los más incidentes los subsectores artesanal e industrial.

Por otro lado, los siguientes sectores presentaron incidencias negativas durante el trimestre:

Industria manufacturera fue el sector que más incidió en el descenso de la actividad, manteniendo el descenso registrado en los dos trimestres anteriores, debido al retroceso del subsector fabricación de carrocerías para vehículos automotores; fabricación de remolques y semirremolques, cuyo resultado se debió al cierre de una empresa del rubro. A esto se adicionó, el decrecimiento en Fabricación de productos de la refinación del petróleo, asociado a mantenciones programadas que incidieron en menores producciones.

Minería finalizó con variación negativa, repitiendo el negativo resultado del trimestre anterior. Este magro desempeño se explicó por la menor extracción y procesamiento de cobre, registrado en una importante empresa regional, a raíz de condiciones climáticas y detenciones operacionales. A esto se agregó, el negativo resultado de minería no metálica.

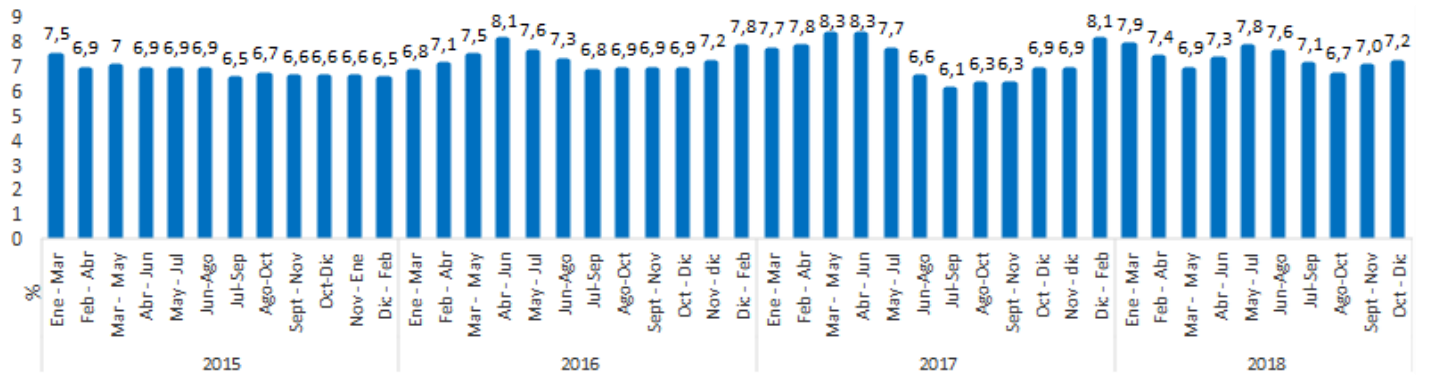
El sector **construcción** resultó con variación negativa, situación que se arrastró durante todo el año 2018, aunque suavizó este retroceso. Esta disminución fue provocada por el descenso en el subsector obras de ingeniería, debido al retroceso en el gasto en inversión privada, adicionándose en menor medida, la baja en inversión pública. Por otra parte, edificación habitacional registró ascenso durante el período, revirtiendo en parte el resultado del sector

Electricidad, gas y agua mantuvo los resultados negativos de trimestres anteriores, aunque frenó su descenso, explicado por el retroceso del subsector gas, debido a una menor actividad en la categoría regasificación, a raíz de un descenso en la demanda, adicionándose la variación negativa de la actividad distribución eléctrica. Por el contrario, registró aumento el subsector agua por incremento en distribución.

INDICADORES REGIONALES

Empleo - octubre - diciembre 2018

Gráfico: Tasa de Desempleo Región de Valparaíso.



Fuente: ASIVA con información INE

La tasa de desocupación en la región de Valparaíso fue 7,2%, registrando un ascenso de 0,3 pp. en doce meses, debido al alza de 0,9% de la fuerza de trabajo, superior al aumento de los ocupados (0,5%); por su parte los desocupados registraron aumento de 5,7%.

La tasa de participación regional alcanzó 58,7%, experimentó un descenso de 0,4 pp. en un año, mientras que la tasa de ocupación se situó en 54,5%, disminuyendo 0,5 pp. en doce meses.

La población fuera de la fuerza de trabajo o inactiva aumentó 2,3% en doce meses, incidida principalmente por los inactivos habituales (6,5%).

Los ocupados aumentaron 0,5%, en doce meses, equivalente a 4.200 personas, siendo incididos por los hombres que crecieron 1,3%, ya que las mujeres disminuyeron 0,6%. El crecimiento de los ocupados (0,5%) fue incidido principalmente por trabajadores por cuenta propia 12,6%. Por otro lado, registraron descensos personal de servicio doméstico (-16,9%), empleadores (-6,8%), familiar no remunerado (-30,1%), asalariado privado (-0,5%), y asalariado público con una baja de 1,8%.

Según tramo etario la mayor influencia se consignó en el segmento de 50-64 años que aumentó 5,0%. Mientras que el segmento de 15-24 años registró un descenso de 10,1% en doce meses.

Según sexo, el incremento de los hombres ocupados de 1,3% fue consecuencia principalmente del alza de trabajadores por cuenta propia (8,8%). En el caso de las mujeres (-0,6%), la mayor incidencia negativa se registró en la categoría asalariado privado.

Análisis por actividad económica:

El crecimiento anual de los ocupados (0,5%) fue explicado por actividades de salud, construcción y transporte. Actividades de salud registró variación positiva de 20,7% influida por actividades de médicos y odontólogos. Construcción mostró un alza de 10,5%, como consecuencia de actividades especializadas de construcción. Transporte aumentó 10,8%, a raíz de transporte de carga por vía terrestre.

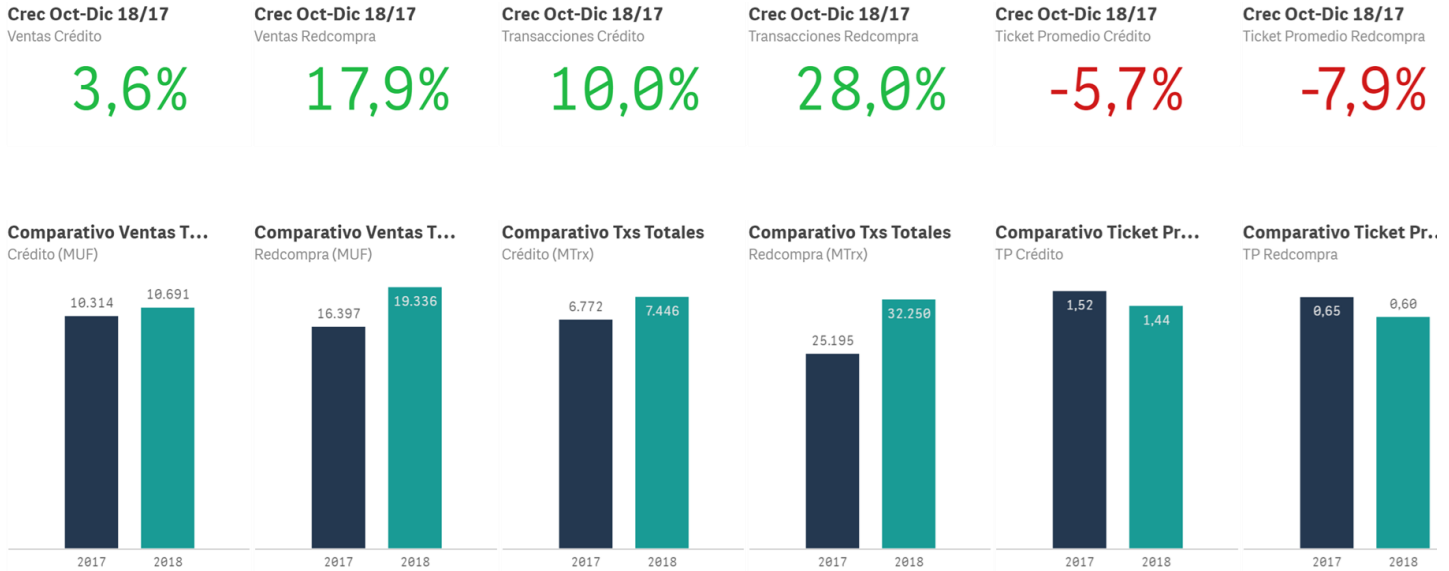
Las principales contracciones ocurrieron en agricultura y pesca, hogares como empleadores y administración pública. Agricultura y pesca retrocedió 12,8%, por cultivo de plantas perennes. Hogares como empleadores se redujo 20,1%, por actividades de los hogares como empleadores de personal domestico. Administración pública descendió 10,9%, por prestación de servicios a la comunidad en general.

Los hombres ocupados crecieron 6,2%, incididos principalmente por construcción (10,1%). Mientras que las mujeres ocupadas retrocedieron 2,0%, influidas por agricultura y pesca (-28,7%) y hogares como empleadores (-14,3%).

INDICADORES REGIONALES

Rubro Comercio - diciembre 2018

Resumen Ventas y Transacciones Totales - Región de Valparaíso



Las Ventas con tarjetas de crédito en los meses de oct-dic 2018, crecieron 3,6% respecto al mismo periodo 2017. Mientras que las ventas realizadas con Tarjetas Redcompra, aumentaron 17,9%.

Las Transacciones con Tarjetas de crédito en los meses de oct-dic 2018, crecieron 10,0% respecto al mismo periodo 2017. Mientras que las transacciones realizadas con Tarjetas Redcompra, aumentaron 28,0%.

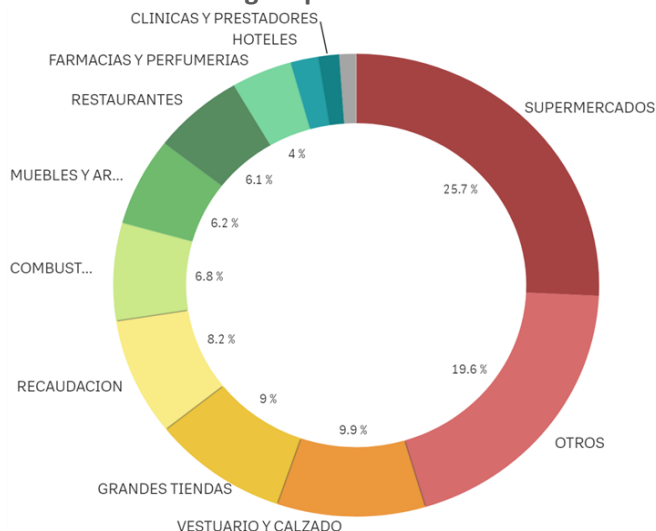
En los meses oct-dic 2018, en comparación a igual periodo 2017, la compra promedio con tarjetas de crédito disminuyó, pasando de 1,52 a 1,46 UF/Trx; de igual forma, la compra promedio con Tarjetas Redcompra paso de 0,65 a 0,60 UF/Trx.

*Nota: "Resto de Regiones" no incorpora Región Metropolitana

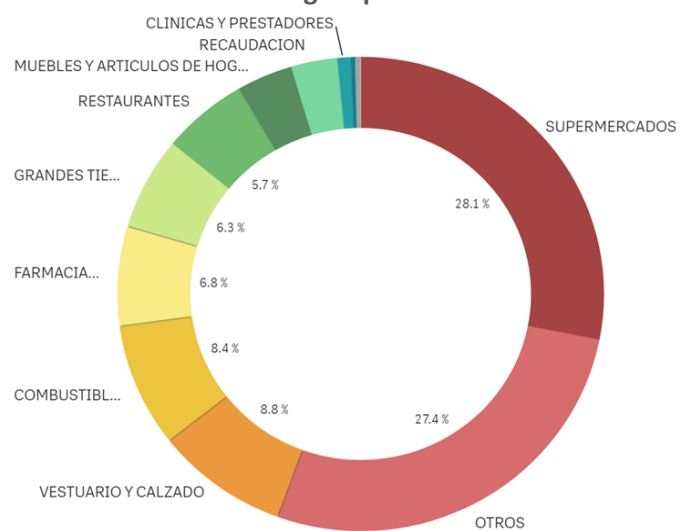
Composición Ventas y Transacciones por Rubro - Región de Valparaíso

En el mes de julio 2018, los rubros con mayor participación en ventas corresponden a : Supermercados, Vestuarios & Calzado, Grandes Tiendas y Recaudación. Mientras que los rubros con mayor participación en transacciones son: Supermercados, Vestuario & Calzado, Combustibles y Farmacias&Perfumerías.

Ventas de la V Región por Rubro Diciembre 2018



Transacciones de la V Región por Rubro Diciembre 2018



INDICADORES REGIONALES

Edificación - diciembre 2018

En diciembre de 2018, la superficie total autorizada para edificación en la Región de Valparaíso alcanzó los 125.293 m², anotando una variación interanual negativa de 40,9%, equivalente a 86.886 m² menos, mientras que en comparación al mes anterior, se observó un aumento de 3.816 m².

El sector Habitacional representó el 65,3% del total de superficie autorizada para este periodo, alcanzando 81.878 m², disminuyendo 49,5% en comparación a igual mes del año anterior.

La superficie total autorizada hacia el sector No Habitacional representó el 34,7%, registrando 43.415 m², con una variación negativa de 13,1% lo que se tradujo a 6.560 m² menos respecto a diciembre 2017.

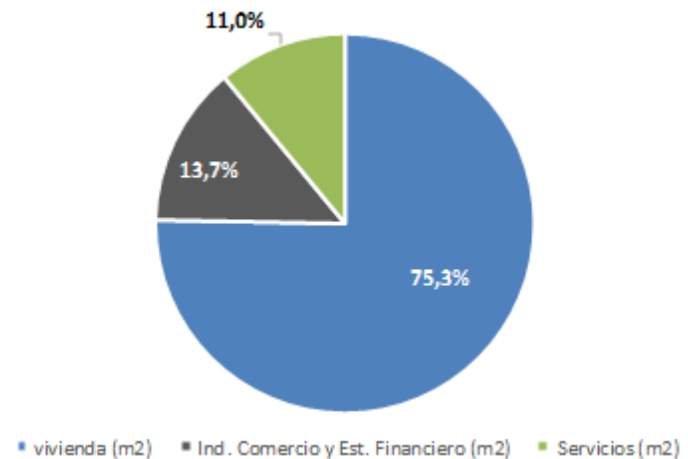
Edificación

Edificación Habitacional.

La baja de 49,5% presentado por las edificaciones designadas con fines Habitacionales fue incitada por aquellas destinadas a Obras Nuevas, las que registraron un total de 75.089 m², con un descenso de 52,2%, (81.968 m² menos) en comparación a igual mes del año anterior, a su vez, en comparación a noviembre 2018, los permisos para Obras Nuevas de Vivienda restaron 10.376 m² equivalente a un -12,1%.

Por otro lado, los permisos destinados a Ampliaciones de vivienda anotaron una superficie total de 6.789 m², con una variación interanual positiva de 31,9%. Asimismo, en comparación al mes precedente, las autorizaciones para Ampliación de vivienda registraron aumento de 57,6% (2.481 m²).

Gráfico: Participación de la superficie autorizada, por destino



Fuente: ASIVA con información INE

Edificación No Habitacional:

En cuanto a permisos para edificación No Habitacional, el descenso de 13,1% registrado para este periodo, fue influido por la baja en permisos hacia destino Servicios, restando 14.825 m² en doce meses. Mientras que, en comparación a noviembre 2018, la superficie total destinada a permisos No Habitacionales creció 36,9%, equivalente a 11.711 m² adicionales.

Servicios representó el 17,1% de los permisos destinados al sector No Habitacional, totalizando una superficie de 7.572 m², con una variación interanual negativa de 66,2%. Por otro lado, en comparación al mes precedente registró un alza de 31,2%.

En tanto, las edificaciones destinadas al subsector ICEF abarcaron el restante 82,6% del total No Habitacional, con un incremento interanual de 30,0%, asimismo, en comparación al mes anterior, mostró un alza de 38,2%, equivalente a 9.912 m² adicionales.

INDICADORES REGIONALES

Supermercados - diciembre 2018

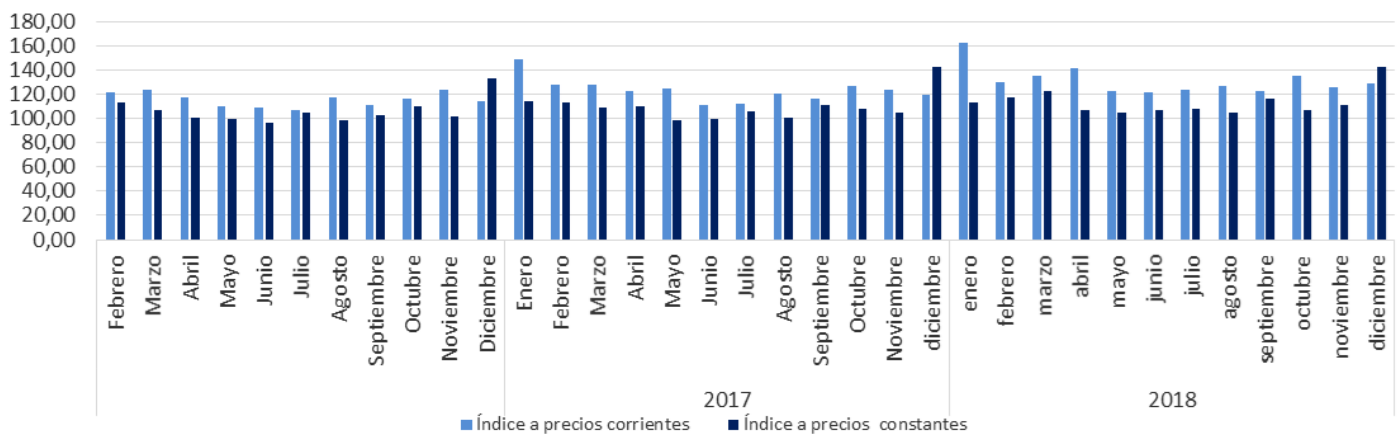
En diciembre de 2018, el ISUP a precios constantes regional mostró un aumento de 0,2% en doce meses, mostrando un leve aumento en la demanda interna, a pesar de la diferencia negativa de 6,3 puntos porcentuales (pp.) respecto a la variación presentada en el mismo periodo del año anterior (6,5%). En comparación a noviembre de 2018, presentó un alza de 28,6%.

Por su parte, el ISUP a precios corrientes anotó una variación positiva de 1,9% en doce meses, lo que se tradujo en una diferencia negativa de 6.9 pp. respecto a la variación registrada en diciembre del año 2017 (8,8%). En comparación al mes inmediatamente anterior, anotó un aumento de 28,0%.

En el periodo de análisis se observó un efecto calendario positivo en las ventas de supermercados en relación a diciembre 2017, dada la composición de los días de la semana.

Supermercados

Gráfico: Índice de Ventas de Supermercados: Región de Valparaíso



Fuente: ASIVA con información INE

Análisis Nacional: En diciembre de 2018, diez regiones anotaron variaciones interanuales positivas en su Índice de Ventas de Supermercados a precios constantes y cuatro anotaron variaciones negativas. Las regiones de O'Higgins y Los Lagos no registraron variación. La Región de Valparaíso se ubicó en la decima posición, de acuerdo con la mayor variación interanual, con una variación de 0,2%.

Las regiones con mayor incidencia en la variación nacional fueron Araucanía (3,2%), Biobío (1,7%), y Arica y Parinacota (19,1%).

En doce meses, ocho regiones anotaron variaciones positivas por sobre la cifra país, siete se ubicaron por debajo, y Antofagasta igualó la variación nacional. Las regiones que anotaron las variaciones positivas más importantes fueron Arica y Parinacota (19,1%) y Aysén (9,5%).

Para el año 2018, la región que registró la mayor variación acumulada positiva (enero - diciembre 2018) fue la Región de Arica y Parinacota con 8,8%, mientras que Valparaíso registró una variación acumulada favorable de 3,5%.

INDICADORES REGIONALES

Producción Manufacturera - diciembre 2018

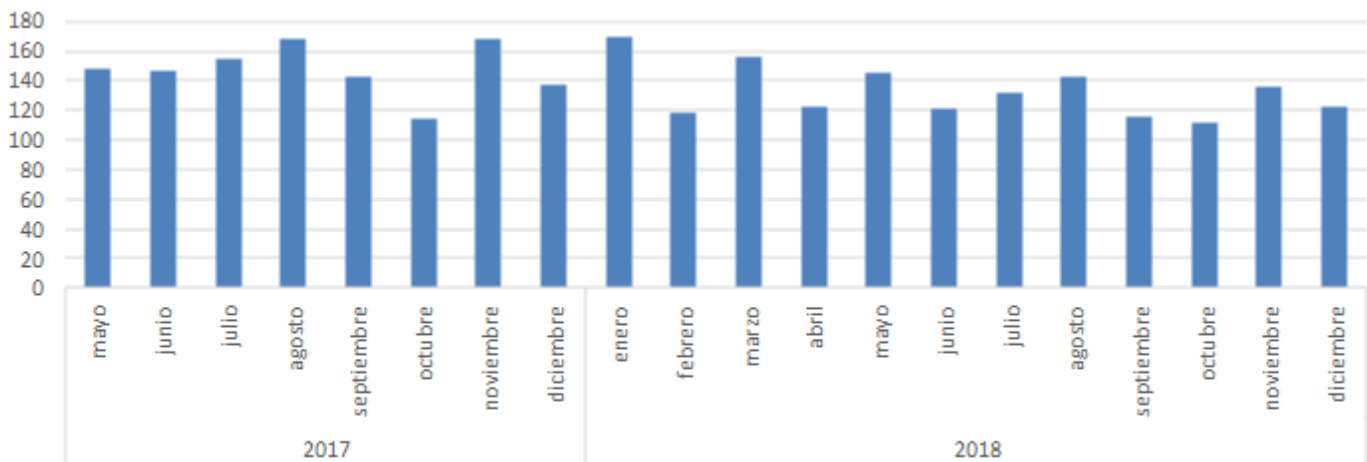
En diciembre, el IPMan regional descendió 10,8% en doce meses, a pesar del positivo efecto calendario, que contó con un día hábil más que en el año 2017.

Por su parte, la variación mensual del índice anotó un descenso de 10,4%, en tanto, la variación acumulada al décimo segundo mes del año alcanzó un -7,4%, tras haber logrado un incremento de 10,7% en el mismo periodo del año anterior.

En el resultado de la comparación anual, diez agrupaciones resultaron negativas, y entre ellas, las que más influyeron en el índice fueron fabricación de vehículos automotores, remolques y semirremolques y fabricación de otros tipos de equipo de transporte, adicionándose, elaboración de productos alimenticios, y fabricación de coque y productos de la refinación del petróleo.

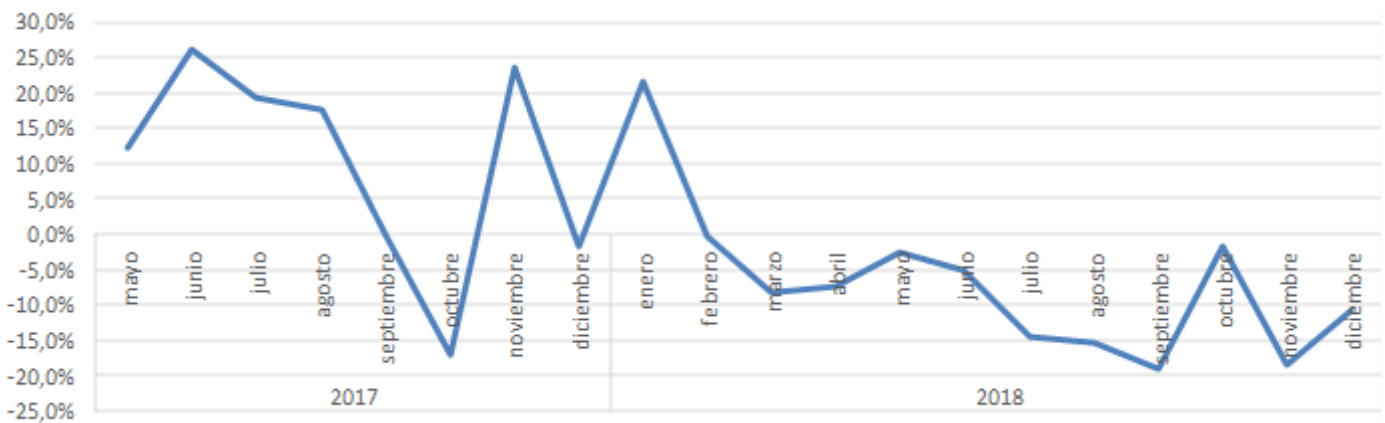
Por el contrario, las división que incidió de forma positiva en el índice, correspondió a fabricación de productos eléctricos.

Gráfico: Índice de Producción Manufacturera - Región de Valparaíso



Fuente: ASIVA con información INE

Gráfico: Variación 12 meses Producción Manufacturera - Región de Valparaíso



Fuente: ASIVA con información INE

INDICADORES REGIONALES

Generación de Energía Regional - diciembre 2018

En diciembre de 2018, la generación de energía eléctrica en la Región de Valparaíso fue de 874 GWh, experimentando un aumento de 11,0% a nivel interanual, y un aumento de 65,5% en comparación a noviembre 2018.

Energía



Térmica: La generación Térmica alcanzó aproximadamente a 454 GWh, cifra que experimentó un retroceso de 15,4% interanual y un aumento de 93,2% en comparación a noviembre 2018.

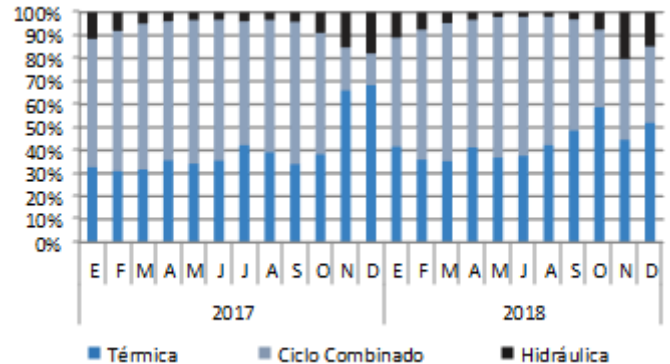


Hidráulica: La generación Hidráulica anotó 130 GWh, registrando un retroceso de 7,9% respecto al mismo periodo del año anterior. En comparación al mes precedente, anotó una variación positiva de 21,0%.



Ciclo Combinado: La generación Ciclo Combinado fue de 290 GWh, registrando un incremento de 165,2%, respecto de igual mes del año 2017, y un aumento de 56,1% en relación al mes inmediatamente anterior.

Gráfico: Generación de Energía Eléctrica



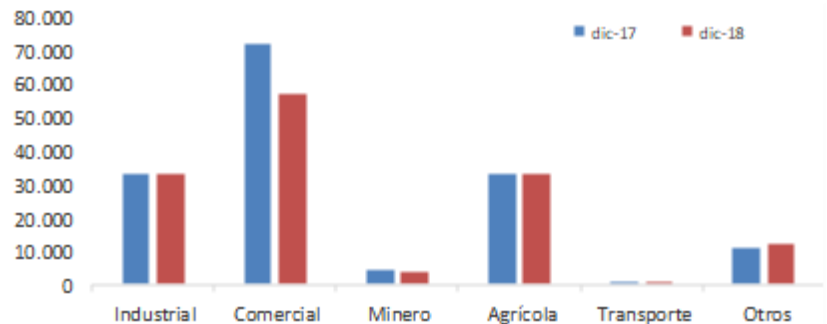
Fuente: ASIVA con información INE

Venta de Energía a las Empresas de la Región - diciembre 2018

Análisis Anual: Durante diciembre de 2018 la venta de energía eléctrica para el sector empresas experimentó un descenso de un -9,3%, por otro lado el sector residencial presentó un retroceso de un -2,3%.

A nivel empresas los sectores transporte, comercial, minero y agrícola presentaron disminuciones de 24,6%, 20,6%, 17,9% y 0,2% respectivamente, mientras que los sectores otros e industrial presentaron una variación positiva de 9,1% y 1,4%.

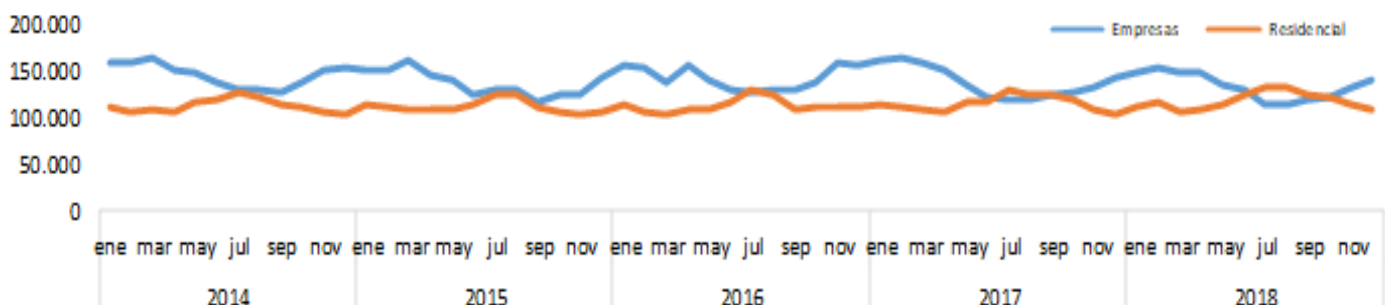
Gráfico: Venta Energía Eléctrica - Región de Valparaíso (MWH)



Fuente: ASIVA

(Comparación mes anterior) Durante diciembre de 2018 la venta de energía eléctrica para el sector empresas registró un aumento de 6,4%, mientras que el sector residencial presentó una disminución de un 5,0%. A nivel empresas los sectores agrícola, otros, transporte y comercial presentaron aumentos de un 27,0%, 6,0%, 5,6% y 2,5% respectivamente, mientras que el sector minero e industrial presentaron variaciones negativas de 5,6% y 0,6%.

Gráfico: Comportamiento Venta de Energía Eléctrica, Región de Valparaíso (MWH)



Fuente: ASIVA

PRODUCTO INTERNO BRUTO

Producto interno bruto por región, anual, volumen a precios del año anterior encadenado

Región	Año				
	2013	2014	2015	2016	2017
XV De Arica y Parinacota	969	983	1.029	1.055	1.138
I De Tarapacá	3.214	3.286	3.231	3.263	3.379
II De Antofagasta	13.843	14.466	14.496	14.056	13.526
III De Atacama	3.736	3.469	3.419	3.489	3.510
IV De Coquimbo	3.990	4.005	3.985	4.074	4.117
V De Valparaíso	11.379	11.439	11.781	11.993	12.244
RMS Región Metropolitana de Santiago	57.907	58.946	60.532	61.539	62.656
VI Del Libertador General Bernardo O'Higgins	6.109	6.190	6.514	6.613	6.497
VII Del Maule	4.232	4.246	4.614	4.598	4.547
VIII Del Biobío	9.735	10.030	10.186	10.350	10.576
IX De La Araucanía	3.315	3.315	3.495	3.667	3.764
XIV De Los Ríos	1.732	1.795	1.825	1.852	1.914
X De Los Lagos	3.827	4.028	4.046	4.076	4.365
XI Aysén del General Carlos Ibáñez del Campo	728	763	737	751	797
XII De Magallanes y de la Antártica Chilena	1.398	1.426	1.417	1.484	1.547
Subtotal regionalizado	126.114	128.385	131.309	132.918	134.752
Extraregional	74	73	91	91	80
IVA , derechos de importación y otros	11.689	11.853	12.145	12.351	12.696
Producto Interno Bruto	137.876	140.312	143.547	145.364	147.530

Producto Interno Bruto

Producto interno bruto por región , volumen a precios del año encadenado

Referencia 2008 (millones de pesos encadenados) Variación anual (%)

Región	Año				
	2013	2014	2015	2016	2017
XV De Arica y Parinacota	0,8%	0,8%	0,8%	0,8%	0,8%
I De Tarapacá	2,5%	2,6%	2,5%	2,5%	2,5%
II De Antofagasta	11,0%	11,3%	11,0%	10,6%	10,0%
III De Atacama	3,0%	2,7%	2,6%	2,6%	2,6%
IV De Coquimbo	3,2%	3,1%	3,0%	3,1%	3,1%
V De Valparaíso	9,0%	8,9%	9,0%	9,0%	9,1%
RMS Región Metropolitana de Santiago	45,9%	45,9%	46,1%	46,3%	46,5%
VI Del Libertador General Bernardo O'Higgins	4,8%	4,8%	5,0%	5,0%	4,8%
VII Del Maule	3,4%	3,3%	3,5%	3,5%	3,4%
VIII Del Biobío	7,7%	7,8%	7,8%	7,8%	7,8%
IX De La Araucanía	2,6%	2,6%	2,7%	2,8%	2,8%
XIV De Los Ríos	1,4%	1,4%	1,4%	1,4%	1,4%
X De Los Lagos	3,0%	3,1%	3,1%	3,1%	3,2%
XI Aysén del General Carlos Ibáñez del Campo	0,6%	0,6%	0,6%	0,6%	0,6%
XII De Magallanes y de la Antártica Chilena	1,1%	1,1%	1,1%	1,1%	1,1%

De acuerdo a las cifras entregadas por el Banco Central se puede afirmar que la Región de Valparaíso aportó un 9,1% del subtotal regionalizado del Producto Interno Bruto del año 2017, ubicándose en el tercer lugar, bajo la Región Metropolitana que aportó un 46,5% y la Región de Antofagasta que tuvo una incidencia de un 10,0% del subtotal regionalizado del Producto Interno Bruto total del año 2017.

Finalmente, cabe mencionar que la Región de Valparaíso presentó una variación del Producto Interno Bruto de un 2,1% durante el año 2017, respecto al año 2016.

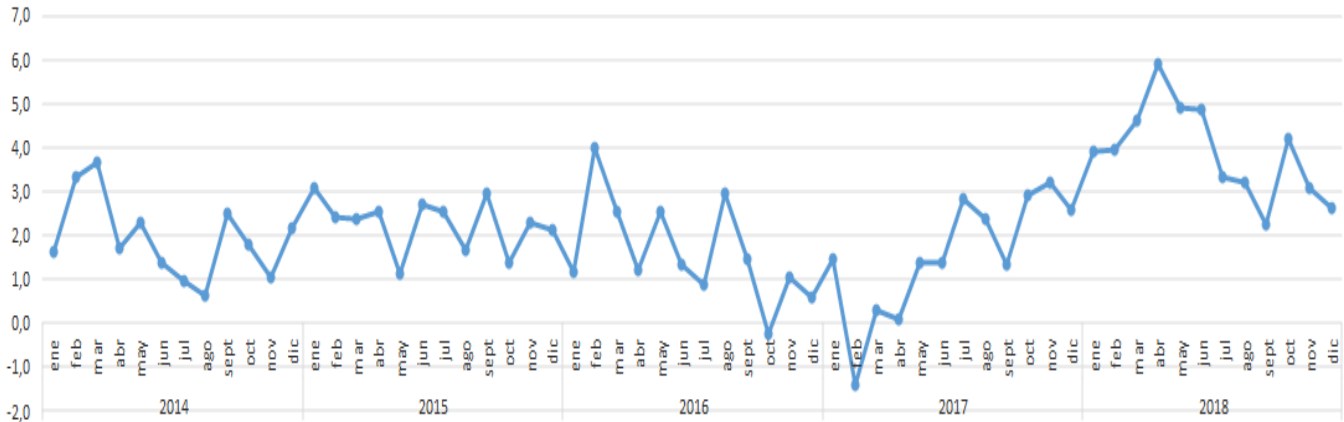
Fuente: ASIVA con información del Banco Central

INDICADORES NACIONALES

IMACEC - diciembre 2018

Índice Mensual de Actividad Económica

Gráfico: Evolución del IMACEC



Fuente: ASIVA con información del Banco Central



De acuerdo con la información preliminar, el IMACEC de diciembre 2018 creció 2,6% en comparación con igual mes del año anterior. La serie desestacionalizada cayó 0,7% respecto del mes precedente y creció 2,3% en doce meses. El mes registró un día hábil más que diciembre de 2017.

El IMACEC minero creció 0,5%, mientras que el IMACEC no minero aumentó en 2,8%. Este último se vio favorecido por el desempeño de los servicios. En términos desestacionalizados, y con respecto al mes anterior, el IMACEC minero disminuyó 6,7% y el IMACEC no minero no presentó variación.

INDICADORES NACIONALES



Índice de Precios al Consumidor (IPC) - enero 2019 (base 2009=100)

En enero de 2019, el Índice de Precios al Consumidor (IPC) anotó una variación mensual de 0,1%, con un alza a doce meses (con respecto a la base referencial del índice) de 1,8%.

IPC y U.F.

En el primer mes del año, seis de las doce divisiones que conforman la canasta del IPC aportaron incidencias positivas en la variación mensual del índice y seis presentaron incidencias negativas. Entre las divisiones que aumentaron sus precios destacaron bebidas alcohólicas y tabaco (1,7%), con 0,079 puntos porcentuales (pp.), y vivienda y servicios básicos (0,3%), con 0,051 pp. Las restantes divisiones que influyeron positivamente contribuyeron con 0,122 pp. en conjunto. Entre las divisiones que consignaron bajas mensuales en sus precios destacó alimentos y bebidas no alcohólicas (-0,3%), que incidió -0,051 pp. Las restantes divisiones con incidencias negativas acumularon -0,091 pp.

Bebidas alcohólicas y tabaco registró alzas mensuales en sus cuatro clases. Las más importantes fueron tabaco (2,7%), que incidió 0,051 pp., y cervezas (1,2%), con 0,016 pp. De los ocho productos que componen la división, siete presentaron aumentos en sus precios, siendo los más importantes cigarrillos (2,7%), con una incidencia de 0,051 pp., y cerveza (1,2%), con 0,016 pp. Los restantes productos con incidencias positivas acumularon 0,014 pp.

Vivienda y servicios básicos consignó incrementos en cinco de sus nueve clases. Las mayores incidencias positivas provinieron de otros servicios relacionados con la vivienda (3,5%), con 0,051 pp., y electricidad (1,0%), con 0,023 pp. De sus 16 productos, nueve anotaron alzas en sus precios, destacando gasto común (3,7%), con 0,051 pp., y electricidad (1,0%), con 0,023 pp. Los demás productos con incidencias positivas contribuyeron en conjunto con 0,025 pp.

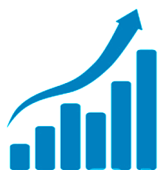
Alimentos y bebidas no alcohólicas registró caídas mensuales en seis de sus once clases. Las más importantes fueron frutas (-4,2%), que incidió -0,043 pp., y hortalizas, legumbres y tubérculos (-0,9%), con -0,023 pp. De los 76 productos que componen la división, 34 consignaron descensos en sus precios; los más importantes fueron papa (-24,2%), con una incidencia de -0,097 pp., y frutas de estación (-10,6%), con -0,047 pp. Los restantes productos con incidencias negativas acumularon -0,102 pp.

EVOLUCIÓN DEL ÍNDICE DE PRECIOS AL CONSUMIDOR (base diciembre 2009=100)

	ene-18	feb-18	mar-18	abr-18	may-18	jun-18	jul-18	ago-18	sept-18	oct-18	nov-18	dic-18	Ene-19
Índice	117,00	117,05	117,29	117,66	117,99	118,11	118,53	118,73	119,14	119,57	119,57	119,45	100,75
Var. Mensual	0,5	0,0	0,2	0,3	0,3	0,1	0,4	0,2	0,32	0,4	0,0	-0,1	0,1
Variación acumulado a 12 meses	2,2	2,0	0,7	1,9	2,0	2,5	2,7	2,6	3,1	2,9	2,8	2,6	1,8

Fuente: INE

Unidad de Fomento (U.F.)



La U.F. es una unidad de apreciación del cambio del valor de la moneda, muy utilizada en nuestro país para una serie de operaciones, especialmente financieras. Se utiliza en ahorro y en créditos. Se emplea también bastante en la presentación del valor de los bienes raíces; Igualmente se le usa en forma frecuente para valorar los cánones de arrendamientos y los montos de seguros y del valor de las pólizas. A continuación podemos observar el comportamiento que se espera para marzo de 2019.

Día	Valor	Día	Valor
01	27.557,89	06	27.562,81
02	27.558,87	07	27.563,79
03	27.559,85	08	27.564,77
04	27.560,84	09	27.565,76
05	27.561,82		

Fuente: Banco Central de Chile