

# SÍNTESIS ECONÓMICA REGIONAL

Noviembre 2017

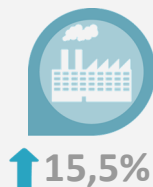
## DESTACADO

LA TASA DE DESOCUPACIÓN EN LA REGIÓN DE VALPARAÍSO FUE 6,3%. EN RELACIÓN AL MISMO TRIMESTRE DEL AÑO ANTERIOR, MOSTRÓ UN DESCENSO DE 0,6 PUNTO PORCENTUAL (PP.),



## RESUMEN

P. MANUFACTURERA



EDIFICACIÓN



SUPERMERCADO



VARIACIÓN MENSUAL



VARIACIÓN ACUMULADA A 12 MESES



INDICADORES MES DE OCTUBRE 2017	UNIDAD	INDICE	VARIACIÓN		INDICE	VARIACIÓN	
	DE MEDIDA	NACIONAL	INTERANUAL NACIONAL		REGIONAL	INTERANUAL REGIONAL	
INACER ( julio - septiembre 2017)	Índice	-	-	-	109,9	↑	0,2%
IMACEC	Índice	108,5	↑	2,9%	-	-	-
Desempleo (agosto - octubre 2017)	Tasa Desocupación %	6,7%	↑	0,3%	6,3%	↓	-0,6%
Producción Manufacturera	Índice General	98,14	↓	0,6%	104	↑	15,5%
Edificación	m2	1.136.353	↓	-20%	70.861	↓	-44,3%
Supermercados	Índice General	120,96	-	0%	107,49	↓	-2,4%
Generación de Energía Eléctrica Regional	GWh	-	-	-	706	↓	43,8%
Venta Energía Eléctrica Regional	MWh	-	-	-	243.522	↓	-0,9%



Caída



Caída Leve



Alza



Alza Leve

## ÍNDICE

### INDICADORES REGIONALES

INACER	2	Producción Manufacturera
Empleo	3	Generación de E. Eléctrica
Edificación	4	Venta de E. Eléctrica
Supermercado	4	Producto Interno Bruto
Comercio	5	

### INDICADORES NACIONALES

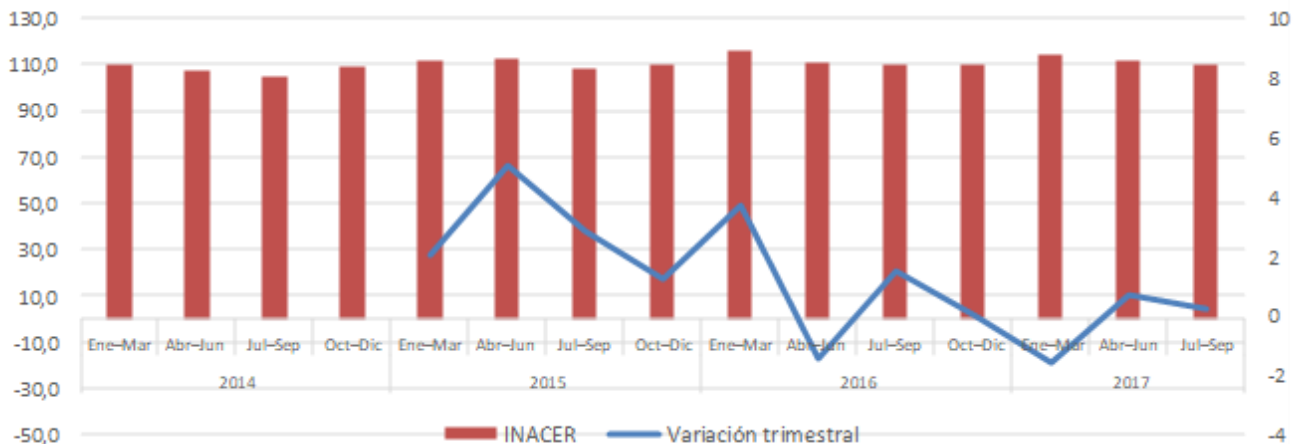
6	IMACEC	9
7	IPC	10
7	Unidad de Fomento (UF)	10

## INDICADORES REGIONALES

### INACER julio - septiembre 2017

Índice de Actividad Económica Regional

Gráfico: Indicador de Actividad Económica Regional



Fuente: ASIVA con información INE

#### Análisis Región de Valparaíso

Para el tercer trimestre de 2017, la Región de Valparaíso anotó un ascenso de 0,2%, con respecto a igual período del año anterior.

Durante el trimestre, cinco sectores económicos resultaron con ascenso, mientras que dos registraron saldos negativos, y cuatro presentaron variación cercana cero.

Minería fue la actividad que más aportó a la dinámica regional en el tercer trimestre del año, secundada por los sectores Servicios Financieros y Empresariales; y Electricidad, Gas y Agua. Mientras que el mayor descenso se observó en Construcción.

El ascenso en el sector Minería se asoció a una baja base de comparación a igual trimestre del año anterior, Servicios Financieros posibilitó el aumento en las ventas reales de Servicios inmobiliarios. Por su parte, Electricidad, Gas y Agua, se debió al ascenso en distribución de regasificación.

Todo lo anterior, revertido en cierta medida, por el bajo desempeño en Construcción, debido a la menor dinámica en Edificación habitacional.

Durante el tercer trimestre de 2017, se observó un leve ascenso en la actividad económica regional con respecto al mismo período del año 2016. En comparación con el trimestre inmediatamente anterior, resaltó el retroceso en Comercio, la continuación de los positivos registros de Minería, y las menores tasas de decrecimiento en Construcción e Industria Manufacturera.

#### Análisis Interregional

Durante el tercer trimestre de 2017, las regiones que registraron las mayores tasas de crecimiento en el Indicador de Actividad Económica Regional (INACER), en comparación con el mismo trimestre del año anterior, fueron Arica y Parinacota (7,6%), Los Ríos (2,8%) y Antofagasta (2,6%).

El alza que se observó en Arica y Parinacota se explicó, principalmente, por un aumento en la actividad del sector Minería, asociado a una mayor producción de ulexita. En Los Ríos, el incremento trimestral estuvo asociado al crecimiento que presentó el sector Industria Manufacturera, en el cual influyó el incremento registrado en el subsector Fabricación de pastas de madera, papel y cartón. Por su parte, el crecimiento anotado por la Región de Antofagasta, se debió al aumento de la actividad del sector Minería, ligada a una mayor producción de cobre.

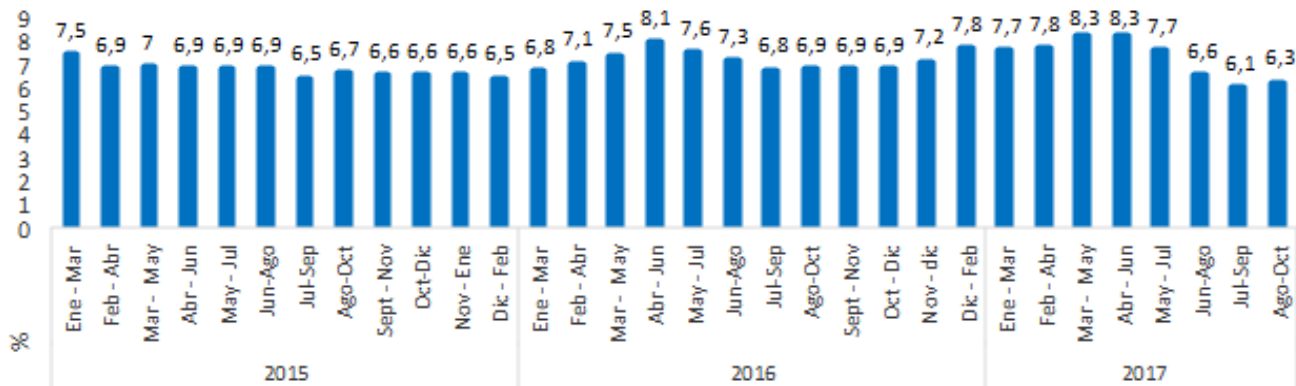
Por el contrario, las regiones que más decrecieron en el trimestre fueron Aysén (-8,4%), Tarapacá (-5,6%) y Maule (-1,6%). La baja en Aysén se explicó por el sector Minería, destacando la menor producción de plata y oro. En cuanto a la Región de Tarapacá, la contracción se asoció a las disminuciones presentadas por los sectores Servicios Financieros y Empresariales, y Minería. En la Región del Maule, el resultado se debió a la disminución anotada por el sector Silvoagropecuario.

## INDICADORES REGIONALES

### Empleo - agosto - octubre 2017

Empleo

Gráfico: Tasa de Desempleo Región de Valparaíso.



Fuente: ASIVA con información INE

La tasa de desocupación en la Región de Valparaíso fue 6,3%. En relación al mismo trimestre del año anterior, mostró un descenso de 0,6 punto porcentual (pp.), debido al incremento en los Ocupados en 3,1%.

En relación al trimestre móvil inmediatamente anterior, la tasa de desocupación regional registró un aumento de 0,2 pp. La Fuerza de Trabajo se estimó en 899.870 personas, experimentando un aumento de 21.100 personas en doce meses, equivalente a 2,4%. Las personas Desocupadas se estimaron en 56.300, lo que significó un descenso de 7,1% (4.270 personas) en doce meses.

El incremento anual de los Ocupados en 3,1% fue incidido por el aumento en Enseñanza (15,9%) y Actividades Inmobiliarias (59,0%). Por otra parte, el sector que más restó a la dinámica regional fue Comercio (-5,6%). Según Categoría Ocupacional, los principales ascensos se observaron tanto en los trabajadores por Cuenta Propia (7,3%) como en los Asalariados (1,8%), mientras que Personal de Servicio registró el único descenso en el mismo período (-3,1%). El Grupo Trabajadores de los Servicios y Vendedores de Comercios y Mercados anotó el aumento más significativo en Ocupados, con una variación de 14,3%, mientras que el descenso de mayor incidencia se produjo en Operadores de Instalaciones, Máquinas y Montadores con una variación de -5,7%.

Anualmente, la población Fuera de la Fuerza de Trabajo o Inactiva, anotó un leve ascenso de 0,1%, incidida por los Inactivos potencialmente activos (4,9%).

**Comparación Anual.** Se produjo un aumento de los Ocupados en doce meses incidido principalmente por: Enseñanza, Actividades Inmobiliarias, y Otras Actividades de Servicios. Enseñanza fue el sector que más avanzó, registrando un crecimiento de 15,9%, adicionando 11.230 Ocupados. Actividades Inmobiliarias, segunda rama de actividad más incidente en el aumento, registró un alza de 7.580 Ocupados, equivalente a una variación de 59,0%, seguido de Otras Actividades de Servicios con un crecimiento de 36,4%, equivalente a 6.210 Ocupados más. Por otra parte, las disminuciones en Ocupados más importantes se produjeron en Comercio, Alojamiento y Servicios de Comida, y Construcción. En el sector Comercio se registró un descenso de 8.890 Ocupados equivalente a -5,6%, adicionándose el descenso en Alojamiento y Servicios de Comida, con una baja de 4.050 Ocupados menos alcanzando un 8,9%, sumado al retroceso de Construcción con 3.750 Ocupados llegando a -5,2%.

**Comparación Trimestral.** Se produjo descenso en los Ocupados respecto al trimestre inmediatamente anterior, los sectores que mostraron menor dinamismo en la generación de puestos de trabajo fueron Actividades de Salud, Industrias Manufactureras, y Administración Pública. Actividades de Salud registró una disminución de 6,0% equivalente a 3.333 Ocupados menos, mientras que Industria Manufacturera, anotó una variación de -3,8% registrando un descenso en 2.660 Ocupados, seguido de Administración Pública con una disminución de 3,3%, equivalente a 1.910 Ocupados menos. En contrapartida, los crecimientos más importantes se registraron en Hogares como Empleadores, Actividades Profesionales, y Actividades Inmobiliarias. Hogares como Empleadores registró una variación de 11,1%, equivalente a un ascenso 4.460 Ocupados; mientras que Actividades Profesionales anotó un alza de 15,4%, registrando un ascenso de 2.960 Ocupados, sumado al avance de Actividades Inmobiliarias que alcanzó un crecimiento de 10,3%, equivalente a 1.910 Ocupados adicionales.

## INDICADORES REGIONALES

### Edificación - octubre 2017

En octubre de 2017, la superficie autorizada para edificación alcanzó a 70.861 m<sup>2</sup>, registrando una disminución de 44,3%, respecto a igual mes del año anterior. Este resultado interanual, fue debido a un retroceso de la superficie destinada a Obras nuevas. En comparación al mes anterior, anotó un descenso de 50,4%.

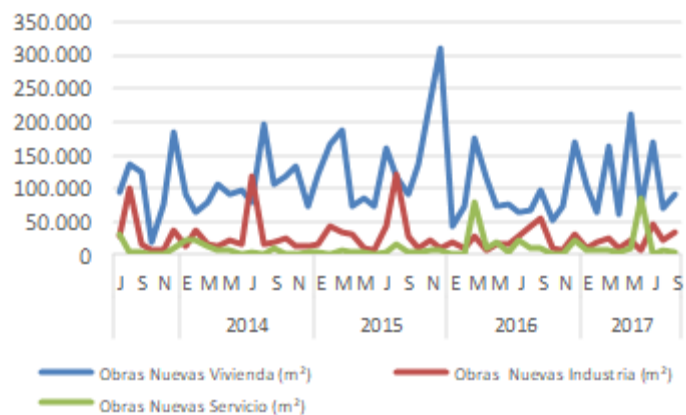
En relación a la Superficie total Autorizada para Edificación, el 68,1% fue destinado a Viviendas; el 23,7% a Industria, Comercio y Est. Financieros (ICEF); y el 8,2% a Servicios. Respecto a Edificación Habitacional, obras nuevas exhibió un retroceso de 43,8% en doce meses, mientras que ampliaciones mostró un aumento de 14,3% en el mismo período.

Del total de Edificación No Habitacional, el destino Industria, Comercio y Establecimientos Financieros anotó un a disminución interanual de 42,6%, mientras que Servicios mostró un descenso de 67,9% en doce meses.

**Obras Nuevas.** En este período, las Obras Nuevas totalizaron 59.555 m<sup>2</sup>, experimentando un retroceso de 48,7%, respecto a octubre de 2016. En el mes de octubre de 2017, del total de superficie autorizada para Obras Nuevas, 69,9% fue destinado a Viviendas; el 24,4% a Industria, Comercio y Est. Financieros; y el restante 5,6% a Servicios.

**Ampliaciones.** En tanto, las Ampliaciones totalizaron 11.306 m<sup>2</sup>, registrando un ascenso de 0,7%, respecto del mismo mes del año 2016. Del total de superficie autorizada para Ampliaciones, el 58,4% fue destinado a Viviendas; el 21,6% a Servicios; y el restante 19,9% a Industria, Comercio y Est. Financieros.

Gráfico: Destino de Obras Nuevas



Fuente: ASIVA con información INE

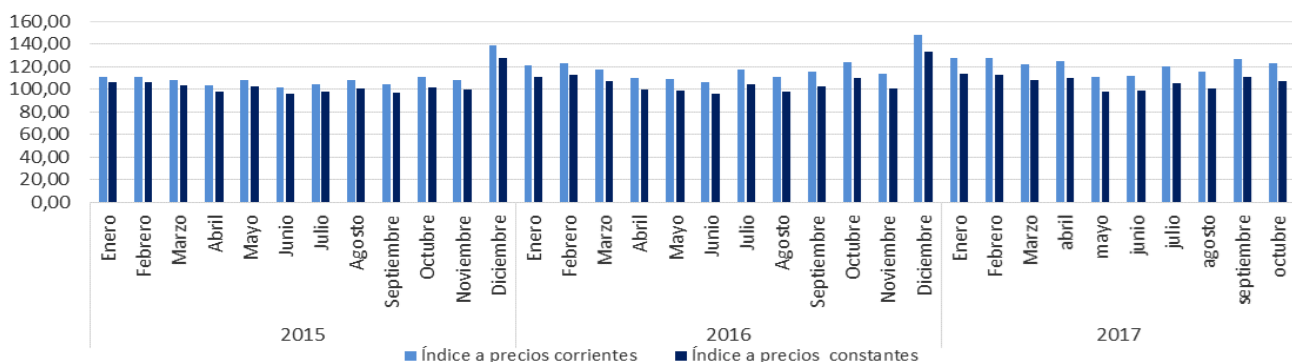
### Supermercados - octubre 2017

El ISUP a precios constantes regional mostró una disminución de 2,4% en doce meses, lo cual reflejó una diferencia negativa de 10,4 puntos porcentuales (pp.) respecto a la variación presentada en el mismo período del año anterior. Mientras que en comparación a septiembre de 2017, presentó un retroceso de 3,2%.

Por su parte, el ISUP a precios corrientes anotó una variación negativa de 0,2% en doce meses, lo cual significó una diferencia de 11,4 pp. respecto a variación registrada en octubre del año 2016. En comparación al mes inmediatamente anterior, anotó una variación negativa de 2,5%.

Durante el período de análisis, se observó un efecto calendario negativo en las ventas de supermercados, ya que se registró un viernes festivo y un sábado menos en comparación a octubre del año 2016.

Gráfico: Índice de Ventas de Supermercados: Región de Valparaíso



Fuente: ASIVA con información INE

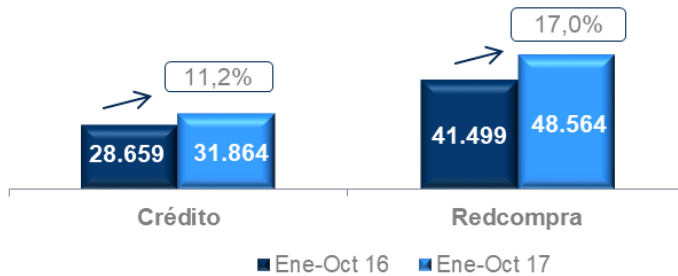
# INDICADORES REGIONALES

## Rubro Comercio - octubre 2017

### Resumen Ventas y Transacciones Totales Período Enero - Octubre 2017, V Región.

Comercio

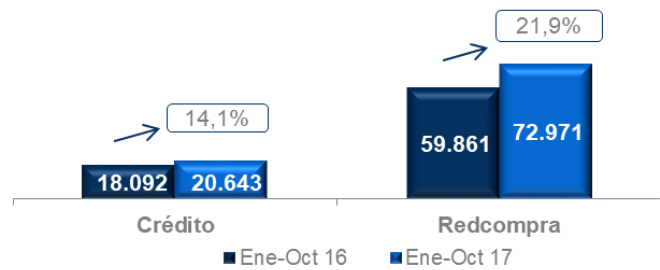
Comparativo Crecimiento Ventas Totales, Enero - Octubre



Las Ventas con Tarjetas de crédito en los meses de Enero-Octubre 2017, crecieron 11,2% respecto al mismo periodo 2016. Mientras que las ventas realizadas con Tarjetas Redcompra, aumentaron 17,0%.

Fuente: Transbank S.A.

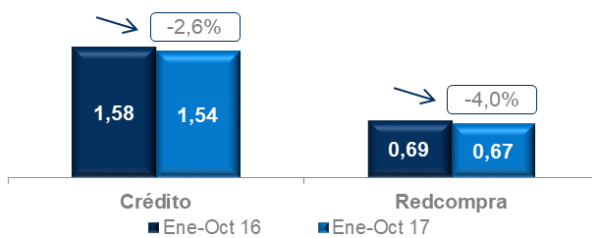
Comparativo Crecimiento Txs. Totales, Enero- Octubre



En tanto, las Transacciones realizadas con Tarjetas de Crédito en los meses de Enero-Octubre 2017, crecieron 14,1% respecto al mismo periodo 2016. Mientras que las transacciones realizadas con Tarjetas Redcompra, aumentaron 21,9%.

Fuente: Transbank S.A.

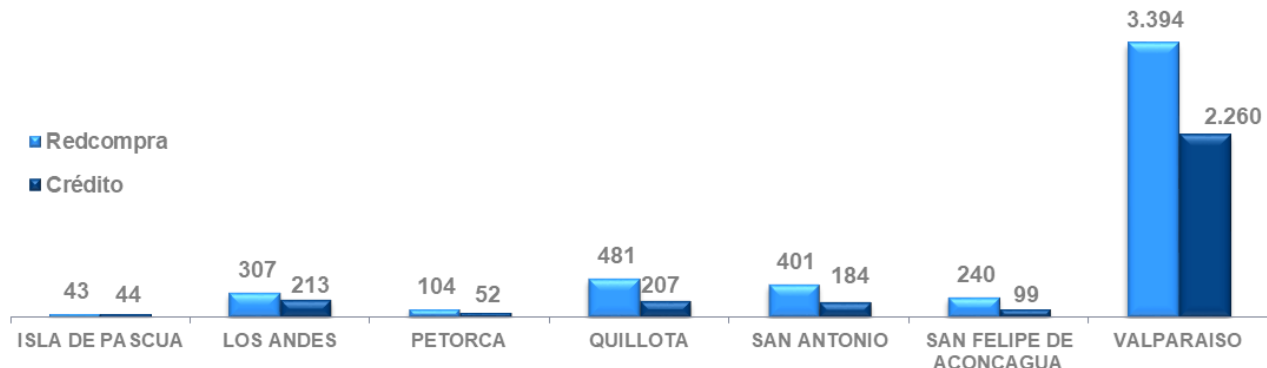
Comparativo Crecimiento Compra Promedio, Enero-Octubre



En los meses de Enero-Octubre 2017, en comparación a igual período 2016, la Compra Promedio con Tarjetas de Crédito disminuyó, pasando de 1,58 a 1,54 UF/Trx; de igual forma, la Compra Promedio con Tarjetas Redcompra paso de 0,69 UF a 0,67 UF/Trx.

Fuente: Transbank S.A.

### Ventas con Tarjeta de Crédito y Redcompra por Provincias - Ventas del mes de Octubre (miles de U.F)



Fuente: Transbank S.A.

## INDICADORES REGIONALES

### Producción Manufacturera - octubre 2017

En octubre, el Índice de Producción Manufacturera creció 15,5% en doce meses. Para este periodo incidió positivamente el efecto calendario, con un día hábil más que el año 2016.

Siete divisiones resultaron positivas, siendo las que más incidieron en el indicador Derivados del petróleo y Productos de caucho y plástico. Por el contrario, las divisiones que incidieron de forma negativa en el indicador, correspondieron a Productos minerales no metálicos y Productos alimenticios y bebidas.

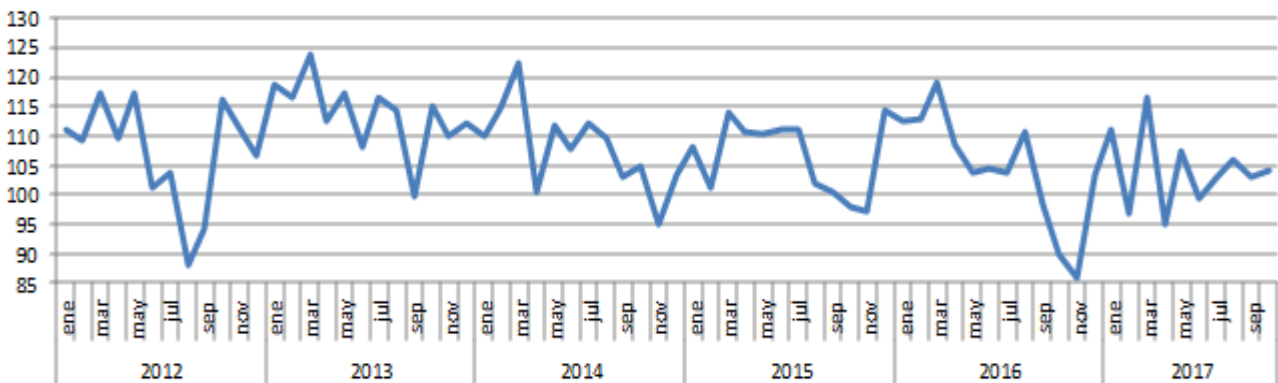
La división Derivados del petróleo, registró una incidencia positiva de 14,291 puntos porcentuales (pp.), donde resaltó el producto Petróleo diésel, explicado por una baja base de comparación a igual mes del 2016.

La división Productos de caucho y plástico registró una incidencia positiva de 2,604 puntos porcentuales (pp.), donde destacó el producto Revestimiento de caucho, asociado a una baja base de comparación en relación a igual mes del 2016, sumado a un incremento en la demanda.

En tanto, un comportamiento opuesto a los anteriores presentó la división Productos minerales no metálicos la que registró una incidencia negativa de 2,476 puntos porcentuales (pp.), donde resaltó el producto Cemento Portland, asociado a una alta base de comparación a igual mes del 2016.

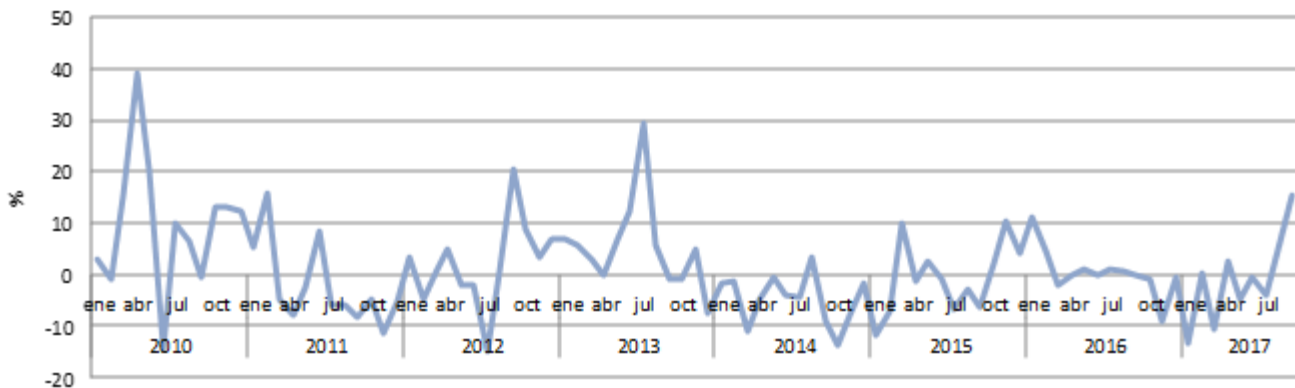
La división Productos alimenticios y bebidas, registró una incidencia negativa de 1,536 puntos porcentuales (pp.), donde sobresalió el producto Té verde, té negro y té parcialmente fermentado, situación que se explicó por descenso de la demanda.

Gráfico: Índice de Producción Manufacturera - Región de Valparaíso



Fuente: ASIVA con información INE

Gráfico: Variación 12 meses Producción Manufacturera - Región de Valparaíso



Fuente: ASIVA con información INE

## INDICADORES REGIONALES

### Generación de Energía Regional - octubre 2017

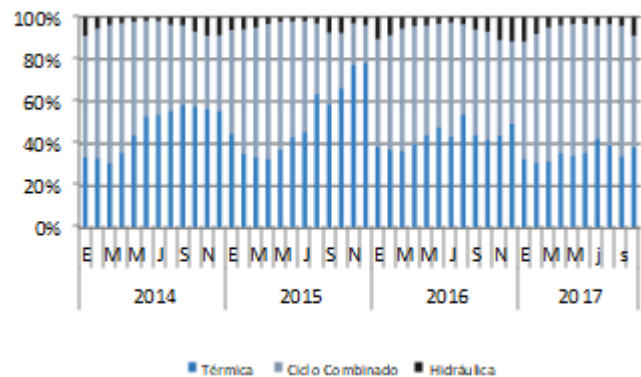
En octubre de 2017, la generación de energía eléctrica en la Región de Valparaíso fue de 706 GWh, experimentando un descenso interanual de 43,8% y retroceso de 39,0% en comparación a septiembre 2017.

**Térmica:** La generación Térmica alcanzó aproximadamente a 270 GWh, cifra que experimentó retrocesos de 48,6%, respecto de la registrada en octubre 2016 y de 31,5% en comparación a septiembre 2017.

**Hidráulica:** La generación Hidráulica anotó 63 GWh, registrando una disminución de 27,8%, respecto de igual mes del año anterior. En comparación al período anterior, anotó una variación positiva de 30,8%.

**Ciclo Combinado:** La generación Ciclo Combinado fue de 374 GWh, registrando un descenso de 42,1%, respecto de igual mes del año 2016, y de 47,8% en relación al mes inmediatamente anterior.

Gráfico: Generación de Energía Eléctrica por tipo de planta



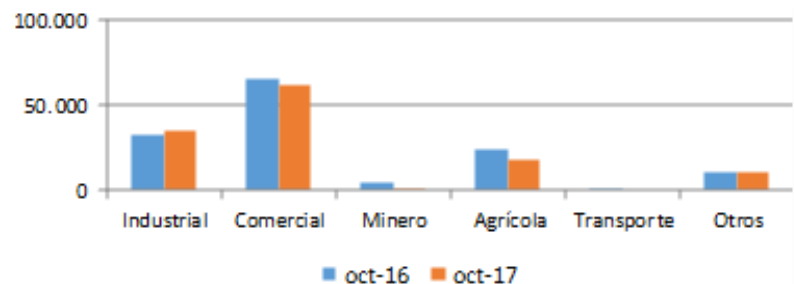
Fuente: ASIVA con información INE

### Venta de Energía a las Empresas de la Región - octubre 2017

**Análisis Anual:** Durante octubre del 2017 la venta de energía eléctrica para el sector empresas experimentó un descenso de un 7,9%, mientras que el sector residencial registró un aumento de un 7,8%.

A nivel empresas presentaron disminuciones los sectores: transporte (-100%), minería (-72,7%), agrícola (-24,4%) y comercio (-5,4%). Por otro lado los sectores industria y otros presentaron aumentos de un 5,2% y 0,1% respectivamente.

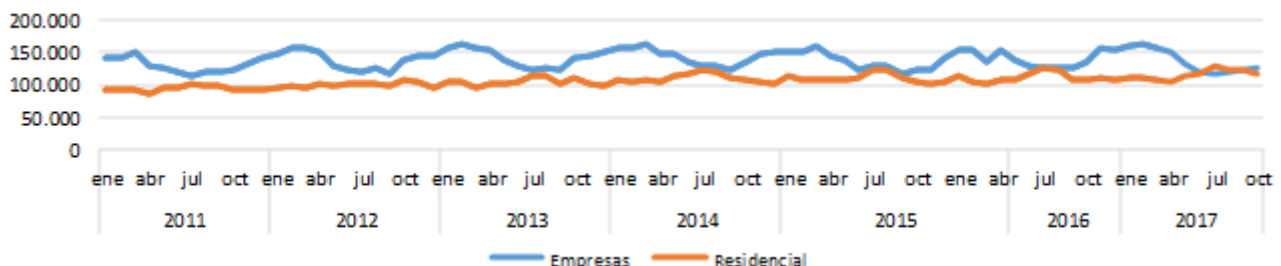
Gráfico: Venta Energía Eléctrica - Región de Valparaíso (MWH)



Fuente: ASIVA

**(Comparación mes anterior)** Durante octubre de 2017 la venta de energía eléctrica para el sector empresas registró un aumento de un 1,3%, mientras que el sector residencial presentó una disminución de un -4,3% en comparación con el mes precedente. A nivel empresas los sectores transporte, minería, industria y comercio presentaron disminuciones de un 100%, 57,3%, 3,4% y 2,4% respectivamente. El sector agrícola y otros, presentaron aumentos de un 43,8% y 7,1% respectivamente.

Gráfico: Comportamiento Venta de Energía Eléctrica, Región de Valparaíso (MWH)



Fuente: ASIVA

## PRODUCTO INTERNO BRUTO

Producto interno bruto por región, anual, volumen a precios del año anterior encadenado

Región	Año			
	2013	2014	2015	2016
XV De Arica y Parinacota	969	986	1.022	1.046
I De Tarapacá	3.214	3.299	3.280	3.309
II De Antofagasta	13.843	14.478	14.591	14.165
III De Atacama	3.736	3.472	3.491	3.652
IV De Coquimbo	3.990	4.010	4.019	4.117
<b>V De Valparaíso</b>	<b>11.379</b>	<b>11.446</b>	<b>11.668</b>	<b>11.958</b>
RMS Región Metropolitana de Santiago	57.907	58.980	60.453	61.651
VI Del Libertador General Bernardo O'Higgins	6.109	6.206	6.548	6.626
VII Del Maule	4.232	4.248	4.568	4.605
VIII Del Biobío	9.735	10.058	10.155	10.371
IX De La Araucanía	3.315	3.314	3.518	3.695
XIV De Los Ríos	1.732	1.796	1.834	1.886
X De Los Lagos	3.827	4.034	4.079	4.096
XI Aysén del General Carlos Ibáñez del Campo	728	765	761	789
XII De Magallanes y de la Antártica Chilena	1.398	1.431	1.487	1.548
<b>Subtotal regionalizado</b>	<b>126.114</b>	<b>128.523</b>	<b>131.479</b>	<b>133.573</b>
<b>Extraregional</b>	<b>74</b>	<b>73</b>	<b>91</b>	<b>91</b>
<b>IVA , derechos de importación y otros</b>	<b>11.689</b>	<b>11.913</b>	<b>12.103</b>	<b>12.293</b>
<b>Producto Interno Bruto</b>	<b>137.876</b>	<b>140.509</b>	<b>143.674</b>	<b>145.957</b>

Producto Interno Bruto

### Producto interno bruto por región , volumen a precios del año encadenado

Referencia 2008 (millones de pesos encadenados) Variación anual (%)

Región	Año			
	2013	2014	2015	2016
XV De Arica y Parinacota	0,8%	0,8%	0,8%	0,8%
I De Tarapacá	2,5%	2,6%	2,5%	2,5%
II De Antofagasta	11,0%	11,3%	11,1%	10,6%
III De Atacama	3,0%	2,7%	2,7%	2,7%
IV De Coquimbo	3,2%	3,1%	3,1%	3,1%
<b>V De Valparaíso</b>	<b>9,0%</b>	<b>8,9%</b>	<b>8,9%</b>	<b>9,0%</b>
RMS Región Metropolitana de Santiago	45,9%	45,9%	46,0%	46,2%
VI Del Libertador General Bernardo O'Higgins	4,8%	4,8%	5,0%	5,0%
VII Del Maule	3,4%	3,3%	3,5%	3,4%
VIII Del Biobío	7,7%	7,8%	7,7%	7,8%
IX De La Araucanía	2,6%	2,6%	2,7%	2,8%
XIV De Los Ríos	1,4%	1,4%	1,4%	1,4%
X De Los Lagos	3,0%	3,1%	3,1%	3,1%
XI Aysén del General Carlos Ibáñez del Campo	0,6%	0,6%	0,6%	0,6%
XII De Magallanes y de la Antártica Chilena	1,1%	1,1%	1,1%	1,2%

De acuerdo a las cifras entregadas por el Banco Central se puede afirmar que la Región de Valparaíso aportó un 9% del subtotal regionalizado del Producto Interno Bruto del año 2016, ubicándose en el tercer lugar, bajo la Región Metropolitana que aportó un 46,2% y la Región de Antofagasta que tuvo una incidencia de un 10,6% del subtotal regionalizado del Producto Interno Bruto total del año 2016.

Finalmente, cabe mencionar que la Región de Valparaíso presentó una variación del Producto Interno Bruto de un 2,5% durante el año 2016, respecto al año 2015,.

Fuente: ASIVA con información del Banco Central

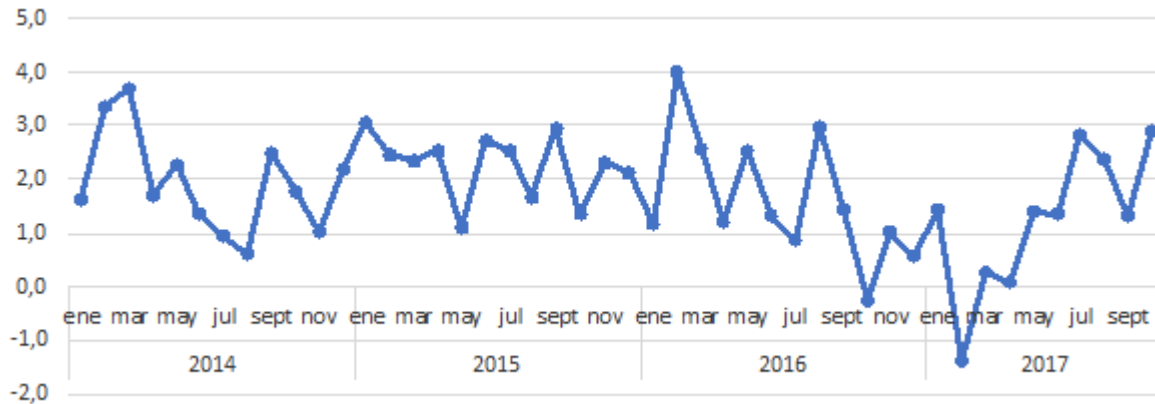


# INDICADORES NACIONALES

## IMACEC - octubre 2017

Índice Mensual de Actividad Económica

Gráfico: Evolución del IMACEC



Fuente: ASIVA con información del Banco Central

De acuerdo con la información preliminar, el IMACEC de octubre 2017 aumentó 2,9% en comparación con igual mes del año anterior. La serie desestacionalizada disminuyó 0,3% respecto del mes precedente y creció 2,7% en doce meses. El mes registró un día hábil más que octubre de 2016.



El IMACEC minero aumentó 11,1%, mientras que el IMACEC no minero lo hizo en 2,2%. Este último se vio incidido por el incremento de las actividades de comercio y servicios, efecto que fue en parte compensado por la caída del sector construcción. En términos desestacionalizados, y con respecto al mes anterior, el IMACEC minero cayó 0,9% y el IMACEC no minero, 0,2%.

## INDICADORES NACIONALES



### Índice de Precios al Consumidor (IPC) - noviembre 2017 ( base 2009=100)

En noviembre de 2017, el Índice de Precios al Consumidor (IPC) anotó una variación mensual de 0,1%, acumulando 2,1% en lo que va del año y 1,9% a doce meses.

IPC y U.F.

En el mes de análisis, cinco de las doce divisiones que conforman la canasta del IPC consignaron incidencias positivas y siete presentaron incidencias negativas. Las divisiones con mayores alzas fueron Alimentos y Bebidas no Alcohólicas (0,7%), con una incidencia de 0,142 puntos porcentuales (pp.), y Recreación y Cultura (1,6%), con 0,096 pp. Las restantes divisiones que influyeron positivamente en el indicador sumaron 0,025 pp. Transporte (-0,5%) fue la división con la principal incidencia negativa, con -0,068 pp.

Alimentos y Bebidas no Alcohólicas anotó aumentos en siete de sus once clases, destacando la influencia positiva de Frutas (9,2%), con 0,100 pp., y Hortalizas, Legumbres y Tubérculos (1,2%), con 0,034 pp. De sus 76 productos, 39 registraron variaciones positivas, entre ellas, frutas de estación (10,1%), con 0,054 pp., y papa (13,2%), con 0,048 pp. Los demás productos con incidencias positivas acumularon 0,157 pp.

Recreación y Cultura presentó alzas en nueve de sus 16 clases. Entre las principales estuvieron Paquetes Turísticos (11,4%), con una incidencia de 0,093 pp., y Diarios (3,4%), con 0,002 pp. De sus 38 productos, 16 registraron variaciones positivas, destacando paquete turístico (11,4%), con una incidencia de 0,093 pp., e instrumentos musicales (1,2%), con 0,003 pp. Los restantes productos con incidencias positivas sumaron 0,010 pp.

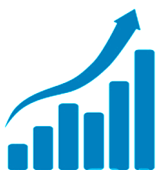
Transporte anotó descensos en cuatro de sus diez clases, siendo las más importantes Transporte de Pasajeros por vías Urbanas y Carreteras (-2,5%), con una incidencia de -0,063 pp., y Vehículos a Motor (-1,1%), con -0,045 pp. De sus 24 productos, nueve registraron variaciones negativas, destacando servicio de transporte en bus interurbano (-10,9%), con -0,066 pp., y automóvil nuevo (-1,1%), con -0,042 pp. Los demás productos con incidencias negativas acumularon -0,008 pp.

### EVOLUCIÓN DEL ÍNDICE DE PRECIOS AL CONSUMIDOR (base diciembre 2009=100)

	Nov-16	Dic-16	Ene-17	Feb-17	Mar-17	abr-17	May-17	jun17	jul17	Ago-17	Sept-17	Oct-17	Nov-17
Índice	114,11	113,88	114,49	114,76	115,2	115,48	115,63	115,18	115,45	115,69	115,51	116,19	116,29
Var. Mensual	0,1	-0,2	0,5	0,2	0,4	0,2	0,1	-0,4	0,2	0,2	-0,2	0,6	0,1
Variación acumulado a 12 meses	2,9	2,7	2,8	2,7	2,7	2,7	2,6	1,7	1,7	1,9	1,5	1,9	1,9

### Unidad de Fomento (U.F.)

Fuente: INE



La U.F. es una unidad de apreciación del cambio del valor de la moneda, muy utilizada en nuestro país para una serie de operaciones, especialmente financieras. Se utiliza en ahorro y en créditos. Se emplea también bastante en la presentación del valor de los bienes raíces; Igualmente se le usa en forma frecuente para valorar los cánones de arrendamientos y los montos de seguros y del valor de las pólizas. A continuación podemos observar el comportamiento que se espera para enero de 2017.

Día	Valor	Día	Valor
01	26.799,01	06	26.803,33
02	26.799,87	07	26.804,19
03	26.800,73	08	26.805,05
04	26.801,60	09	26.805,92
05	26.802,46		

Fuente: Banco Central de Chile