

Agosto 2017

DESTACADO

LA TASA DE DESOCUPACIÓN EN LA REGIÓN DE VALPARAÍSO FUE 7,7%. EN RELACIÓN AL MISMO TRIMESTRE DEL AÑO ANTERIOR, MOSTRÓ UN AUMENTO DE 0,1 PUNTO POR-CENTUAL (PP.),



TASA DE DESEMPLEO

7,7%

RESUMEN

P. MANUFACTURERA



0%

EDIFICACIÓN



↑ 71,2%

SUPERMERCADOS



↗ 0,7%



VARIACIÓN MENSUAL

↗ 0,2%

VARIACIÓN ACUMULADA A 12 MESES

↗ 1,9%

INDICADORES MES DE JULIO 2017	UNIDAD	INDICE	VARIACIÓN		INDICE	VARIACIÓN
	DE MEDIDA	NACIONAL	INTERANUAL NACIONAL		REGIONAL	INTERANUAL REGIONAL
INACER (abril - junio 2017)	Índice	-	-	-	112	0,7%
IMACEC	Índice	106,4%	↗	2,8%	-	-
Desempleo (mayo - julio 2017)	Tasa Desocupación %	6,9%	↘	-0,2%	7,7%	↗ 0,1%
Producción Manufacturera	Índice General	97,77	↗	2,6%	103,4	- 0%
Edificación	m2	1.208.558	↘	-12%	231422	↗ 71,2%
Supermercados	Índice General	103,7	↗	0,6%	105,7	↗ 0,7%
Generación de Energía Eléctrica Regional	GWh	-	-	-	1.228	↘ -13%
Venta Energía Eléctrica Regional	MWh	-	-	-	246.434	↘ -3,2%



Caída



Caída Leve



Alza



Alza Leve

ÍNDICE

INDICADORES REGIONALES

INACER	2	Producción Manufacturera
Empleo	3	Generación de E. Eléctrica
Edificación	4	Venta de E. Eléctrica
Supermercado	4	Producto Interno Bruto
Comercio	5	

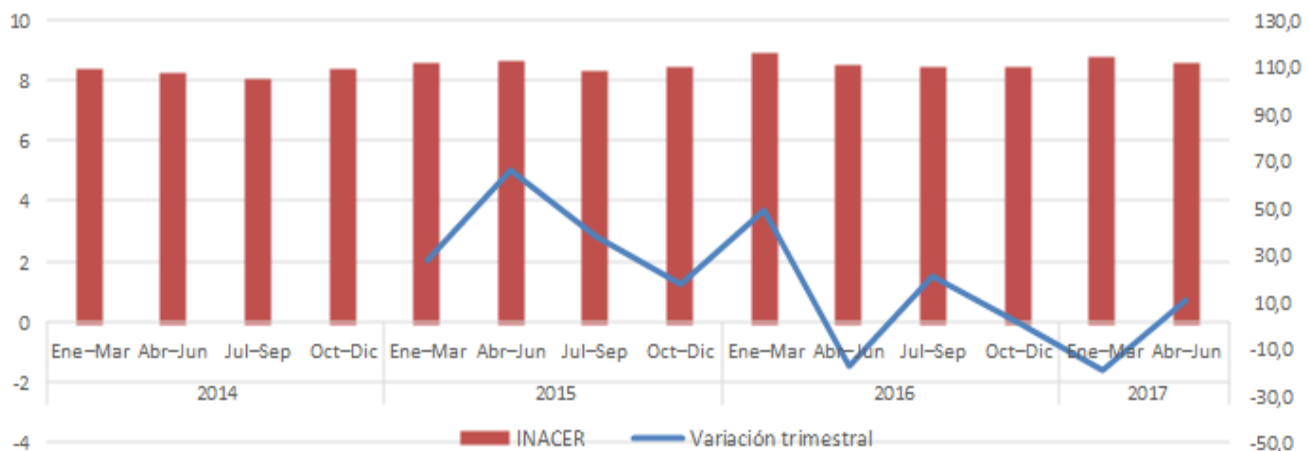
INDICADORES NACIONALES

IMACEC	9
IPC	10
Unidad de Fomento (UF)	10

INDICADORES REGIONALES

INACER abril - junio 2017

Gráfico: Indicador de Actividad Económica Regional



Fuente: ASIVA con información INE

Índice de Actividad Económica Regional

Análisis Región de Valparaíso

Para el segundo trimestre de 2017, la región de Valparaíso anotó un ascenso de 0,7%, con respecto a igual período del año anterior, acumulando al primer semestre una variación de -0,0.

Durante el trimestre, siete sectores económicos resultaron con ascenso, mientras que cuatro registraron saldos negativos.

Minería fue la actividad que más aportó a la dinámica regional en el segundo trimestre del año, secundada por los sectores Electricidad, Gas y Agua; y Servicios Sociales, Personales y Comunales. Mientras que el mayor descenso se observó en Construcción.

El ascenso en el sector Minería se asoció a una baja base de comparación a igual trimestre del año anterior; y en Electricidad, Gas y Agua se debió al aumento en distribución de regasificación. Por su parte, en Servicios Sociales, Personales y Comunales, permitió el ascenso la mayor dotación de funcionarios públicos.

Todo lo anterior, revertido en cierta medida, por el bajo desempeño en Construcción, debido a la menor dinámica en Edificación habitacional.

Durante el segundo trimestre de 2017, se observó un ascenso en la actividad económica regional con respecto al mismo período del año 2016. En comparación con el trimestre inmediatamente anterior, resaltó el alto crecimiento de Minería y el mayor retroceso en Construcción.

Análisis Interregional

Durante el segundo trimestre de 2017, las regiones que registraron las mayores tasas de crecimiento en el Indicador de Actividad Económica Regional (INACER), en comparación con el mismo trimestre del año anterior, fueron Los Lagos (7,2%), Magallanes y Antártica Chilena (6,8%), y Los Ríos (3,3%).

El alza presentada en estas regiones se explicó, principalmente, por un aumento en la actividad del sector Industria Manufacturera. En la Región de Los Lagos influyó, en parte, el incremento anotado por los subsectores Elaboración de productos lácteos, y Elaboración y conservación de carne. Por su parte, en Magallanes y Antártica Chilena impactó, principalmente, el crecimiento anotado por los subsectores Industria pesquera y Elaboración de combustibles, mientras que en Los Ríos influyó el mayor dinamismo del subsector Fabricación de pastas de madera, papel y cartón.

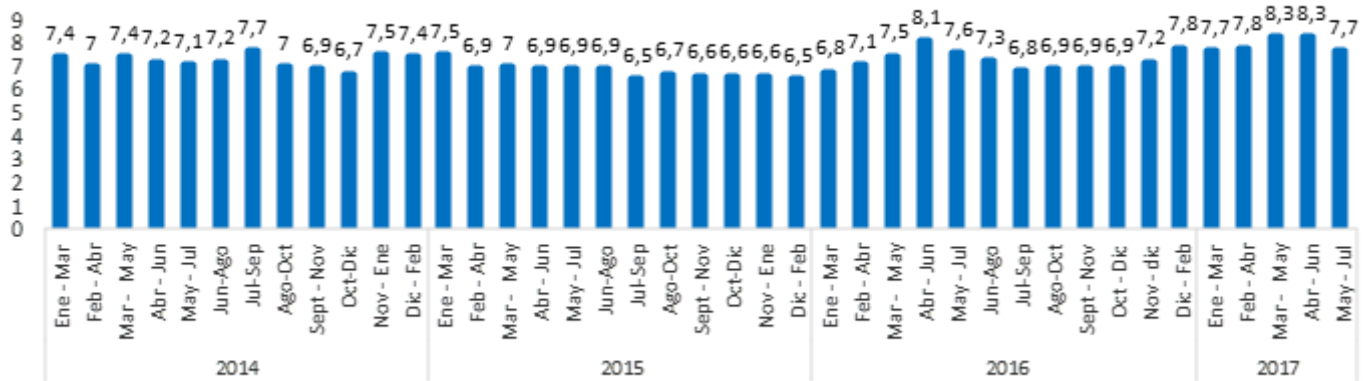
Por el contrario, las regiones que más decrecieron en el trimestre fueron Tarapacá (-7,4%) y Maule (-5,1%). La menor actividad en Tarapacá se explicó, fundamentalmente, por el sector Minería. En Maule, el resultado se debió, en gran medida, a la disminución en la actividad del sector Electricidad, Gas y Agua.

INDICADORES REGIONALES

Empleo - mayo - julio 2017

Empleo

Gráfico: Tasa de Desempleo Región de Valparaíso.



Fuente: ASIVA con información INE

La tasa de desocupación en la Región de Valparaíso fue 7,7%. En relación al mismo trimestre del año anterior, mostró un aumento de 0,1 punto porcentual (pp.), debido al incremento en la Fuerza de Trabajo de 3,2%.

En relación al trimestre móvil inmediatamente anterior, la tasa de desocupación regional registró un descenso de 0,6 pp. La Fuerza de Trabajo se estimó en 889.350 personas y experimentó un aumento de 27.930 personas en doce meses, equivalente a 3,2%. Las personas Desocupadas se estimaron en 68.680, lo que significó un ascenso de 4,6% (3.020 personas) en doce meses. El incremento anual de los Ocupados en 3,1% fue incidido por el aumento en Enseñanza (16,7%) y Actividades Administrativas y de Apoyo (48,6%). Por otra parte, el sector que más restó a la dinámica regional fue Construcción (-5,1%).

Según Categoría Ocupacional, el principal ascenso se observó en los trabajadores Asalariados (2,1%), mientras que no se registraron descensos en el mismo período. El Grupo Trabajadores de los Servicios y Vendedores de Comercios y Mercados anotó el aumento más significativo en Ocupados, con una variación de 11,8%, mientras que el descenso de mayor incidencia negativa se produjo en Empleados de Oficina con una variación negativa de 10,9%. Anualmente, la población Fuera de la Fuerza de Trabajo o Inactiva, anotó un descenso en 0,9%, incidida por los Inactivos habituales (-3,3%).

Comparación Anual. Se produjo un aumento de los Ocupados en doce meses incidido principalmente por: Enseñanza, Servicios Administrativos y de Apoyo, e Industria Manufacturera. Enseñanza fue el sector que más avanzó, registrando un crecimiento de 16,7%, adicionando 11.260 Ocupados. Servicios Administrativos y de Apoyo, segunda rama de actividad más incidente en el aumento, registró un alza de 6.110 Ocupados, equivalente a una variación de 48,6%, seguido de Industria Manufacturera con un crecimiento de 10,2%, equivalente a 5.840 Ocupados más. Por otra parte, las disminuciones en Ocupados más importantes se produjeron en Construcción, Agricultura y Pesca, y Actividades Financieras y de Seguros. En el sector Construcción se registró un descenso de 3.730 Ocupados equivalente a -5,1%, adicionándose el decremento en Agricultura y Pesca, con una baja de 1.670 Ocupados menos alcanzando un 2,6%, sumado al retroceso de Actividades Financieras y de Seguros con 1.620 Ocupados menos llegando a -12,3%.

Comparación Trimestral. Se produjo ascenso en los Ocupados respecto al trimestre inmediatamente anterior. Los sectores que mostraron mayor dinamismo en la generación de puestos de trabajo fueron Transporte, Enseñanza, y Agricultura y Pesca. Transporte registró una variación de 7,2% equivalente a un ascenso en 4.320 Ocupados, mientras que Enseñanza, anotó un crecimiento de 4,6% registrando un ascenso en 3.460 Ocupados, seguido de Agricultura y Pesca con un 3,0%, equivalente a 1.790 Ocupados adicionales. En contrapartida, las disminuciones más importantes se registraron en Alojamiento y Servicios de Comida, Minería, y Comercio. Alojamiento y Servicios de Comida registró una disminución de 8,9%, equivalente a (3.990 Ocupados menos); mientras que Minería anotó una variación de -12,3%, equivalente a un descenso de 2.990 Ocupados, sumado al retroceso de Comercio que alcanzó una disminución de 1,3%, equivalente a 2.050 Ocupados menos.

INDICADORES REGIONALES

Edificación - julio 2017

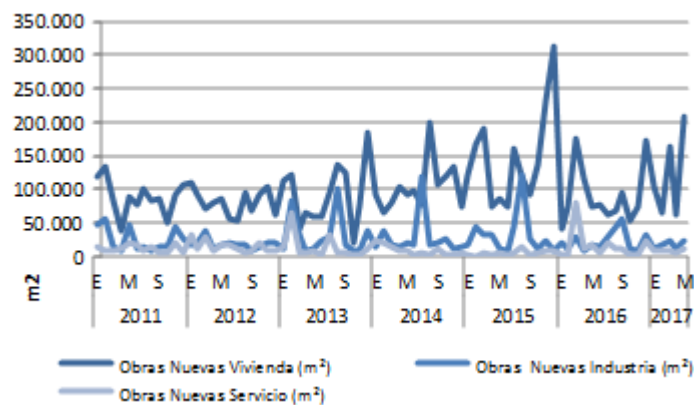
En julio de 2017, la superficie autorizada para edificación alcanzó a 231.422 m², registrando una variación positiva de 71,2%, respecto a igual mes del año anterior. Este resultado interanual, fue debido a un incremento de la superficie destinada a Obras nuevas. En comparación al mes anterior, anotó un aumento de 25,7%. En relación a la Superficie total Autorizada para Edificación el 73,4% fue destinado a Viviendas; el 25,5% a Industria, Comercio y Est. Financieros (ICEF); y el 1,1% a Servicios.

Respecto a Edificación Habitacional, obras nuevas exhibió un incremento equivalente a 100.586 m² adicionales en doce meses, mientras que ampliaciones presentó una disminución de 35,0% en el mismo período. Del total de Edificación No Habitacional, el destino Industria, Comercio y Establecimientos Financieros anotó un aumento interanual de 47,6%, mientras que Servicios mostró una disminución de 89,0% en doce meses.

Obras Nuevas. En este período, las Obras Nuevas totalizaron 212.374 m², experimentando un aumento de 84,6%, respecto a julio de 2016. En el mes de julio de 2017, del total de superficie autorizada para Obras Nuevas, 77,4% fue destinado a Viviendas; el 21,7% a Industria, Comercio y Est. Financieros; y el restante 0,9% a Servicios.

Ampliaciones. En tanto, las Ampliaciones totalizaron 19.048 m², registrando un descenso de 5,2%, respecto del mismo mes del año 2016. Del total de superficie autorizada para Ampliaciones, el 67,6% fue destinado a Industria, Comercio y Est. Financieros; el 28,8% a Viviendas; y el restante 3,7% a Servicios.

Gráfico: Destino de Obras Nuevas



Fuente: ASIVA con información INE

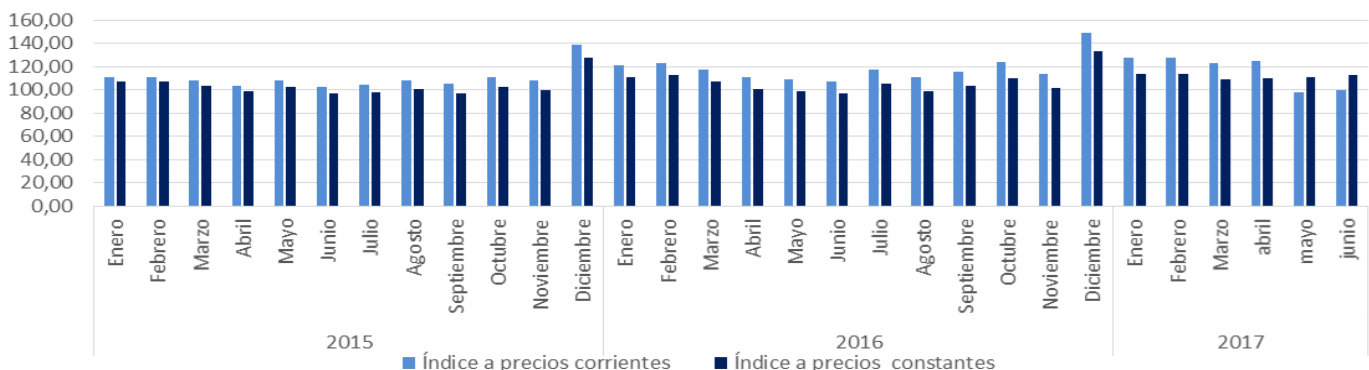
Supermercados - julio 2017

El ISUP a precios constantes regional mostró un aumento de 0,7% en doce meses, lo cual reflejó una disminución de 6,5 puntos porcentuales (pp.) respecto a la variación presentada en el mismo período del año anterior. Mientras que en comparación a junio de 2017, presentó un avance de 6,5%.

Por su parte, el ISUP a precios corrientes anotó una variación positiva de 2,8% en doce meses, lo cual significó un decremento de 9,5 pp. respecto a variación registrada en julio del año 2016. En comparación al mes inmediatamente anterior, anotó una variación mensual positiva de 7,4%.

Durante el período de análisis, se observó un efecto calendario levemente negativo en las ventas de supermercados, dada la composición de los días de semana respecto a julio de 2016.

Gráfico: Índice de Ventas de Supermercados: Región de Valparaíso



Fuente: ASIVA con información INE

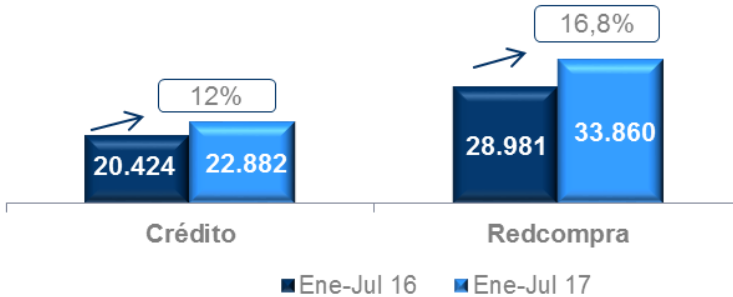
INDICADORES REGIONALES

Rubro Comercio - julio 2017

Resumen Ventas y Transacciones Totales Período enero-julio 2017, V Región.

Comercio

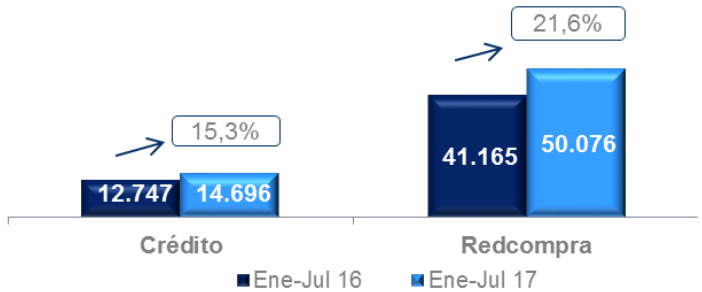
Comparativo Crecimiento Ventas Totales, Enero - Julio



Las Ventas con Tarjetas de crédito en los meses de Enero-Julio 2017, crecieron 12% respecto al mismo periodo 2016. Mientras que las ventas realizadas con Tarjetas Redcompra, aumentaron 16,8%.

Fuente: Transbank S.A.

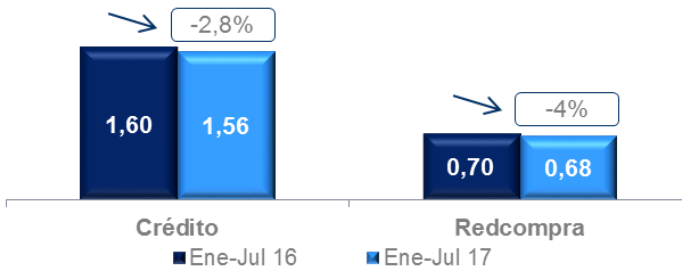
Comparativo Crecimiento Txs. Totales, Enero-Julio



En tanto, las Transacciones realizadas con Tarjetas de Crédito en los meses de Enero-Julio 2017, crecieron 15,3% respecto al mismo periodo 2016. Mientras que las transacciones realizadas con Tarjetas Redcompra, aumentaron 21,6%.

Fuente: Transbank S.A.

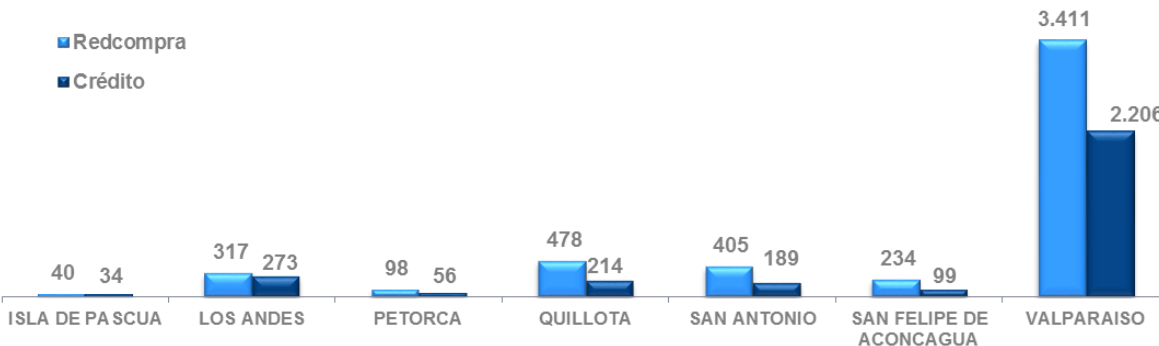
Comparativo Crecimiento Compra Promedio, Enero-Julio



En los meses de Enero-Julio 2017, en comparación a igual período 2016, la Compra Promedio con Tarjetas de Crédito disminuyó, pasando de 1,60 a 1,56 UF/Trx; de igual forma, la Compra Promedio con Tarjetas Redcompra paso de 0,70 UF a 0,68 UF/Trx.

Fuente: Transbank S.A.

Ventas con Tarjeta de Crédito y Redcompra por Provincias - Ventas del mes (miles de U.F)



Fuente: Transbank S.A.

INDICADORES REGIONALES

Producción Manufacturera - julio 2017

En julio, el Índice de Producción Manufacturera registró una variación cercana a cero en doce meses. Para este periodo no incidió el efecto calendario, ya que ambos periodos tuvieron la misma cantidad de días hábiles.

Cinco divisiones resultaron negativas, siendo las que más incidieron Derivados del petróleo y productos alimenticios y bebidas. Por el contrario, la división que incidió de forma positiva en el indicador, correspondió a Productos de tabaco y metales comunes y productos elaborados de metal, excepto maquinaria y equipos.

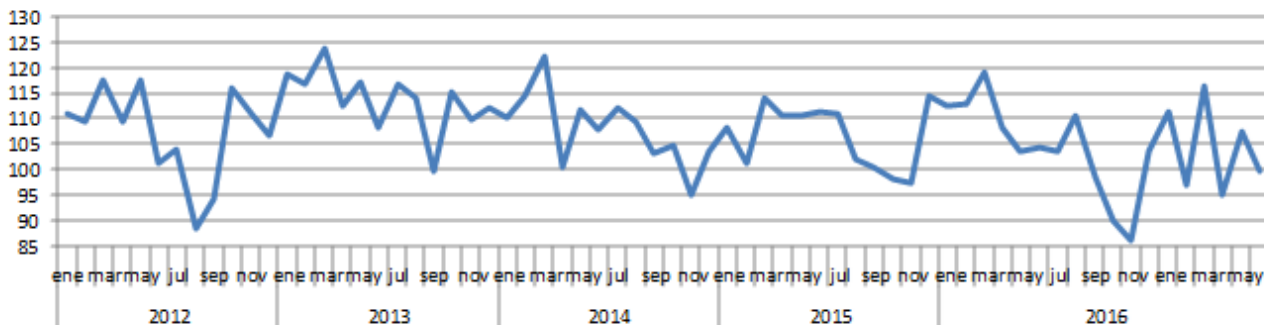
La división Maquinaria y aparatos eléctricos n.c.p, registró una incidencia negativa de 2,016 puntos porcentuales (pp.), donde resaltó el producto Transformadores eléctricos, explicado por una disminución de la demanda, sumado a una alta base de comparación a igual mes del 2016.

La división Derivados del petróleo registró una incidencia negativa de 2,190 pp, donde resaltó el producto gasolina para motores, explicado por un descenso en la demanda y alta incidencia.

En tanto, un comportamiento opuesto a los anteriores presentó la división productos del tabaco la que registró una incidencia positiva de 2,081 pp, donde resaltó el producto cigarros, habanos, cigarros pequeños y cigarrillos que contengan tabaco o sucedáneo de tabaco, debido a incremento en la demanda, asociado a anticipo en estacionalidad en comparación a año anterior.

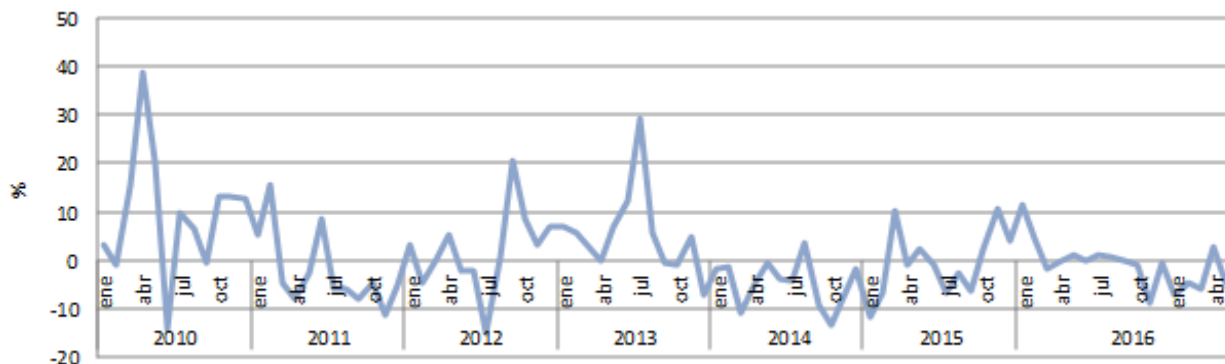
La división metales comunes y productos elaborados de metal, excepto maquinaria y equipos, registró una incidencia positiva de 0,669 pp, donde destacó el producto óxido de molibdeno derivado de una alza en la producción

Gráfico: Índice de Producción Manufacturera - Región de Valparaíso



Fuente: ASIVA con información INE

Gráfico: Variación 12 meses Producción Manufacturera - Región de Valparaíso



Fuente: ASIVA con información INE

INDICADORES REGIONALES

Generación de Energía Regional - julio 2017

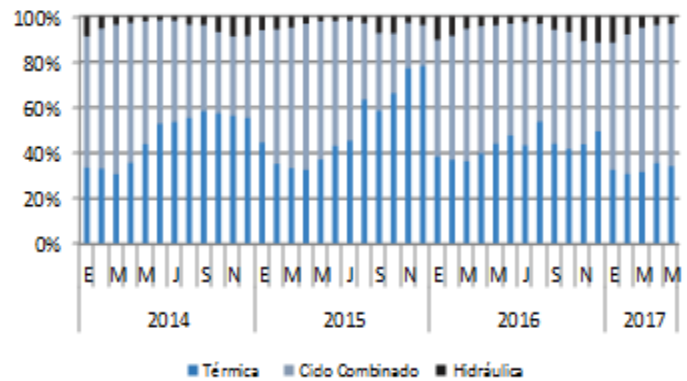
En julio de 2017, la generación de energía eléctrica en la Región de Valparaíso fue de 1.228 MWh, experimentando descensos de 13,0%, respecto de igual mes del año anterior y 8,4% en comparación a junio 2017.

Térmica: La generación Térmica alcanzó aproximadamente a 519 MWh, cifra que experimentó un retroceso de 15,2%, respecto de la registrada en julio 2016 y un alza de 8,9% en comparación a junio 2017.

Hidráulica: La generación Hidráulica anotó 48 MWh, registrando un crecimiento de 23,8%, respecto de igual mes del año anterior. En comparación al período anterior, anotó una variación positiva de 7,7%.

Ciclo Combinado: La generación Ciclo Combinado fue de 661 MWh, registrando una disminución de 13,1%, respecto de igual mes del año 2016. En relación al mes anterior, presentó un retroceso equivalente a 19,4%.

Gráfico: Generación de Energía Eléctrica por tipo de planta



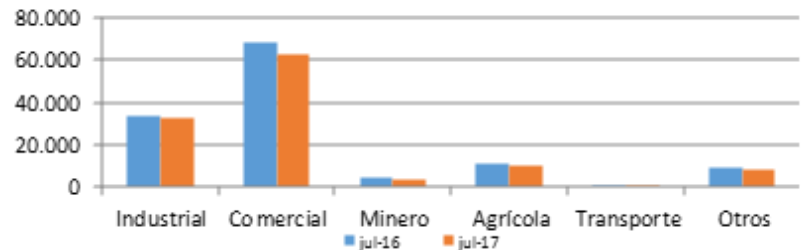
Fuente: ASIVA con información INE

Venta de Energía a las Empresas de la Región - julio 2017

Análisis Anual: Durante julio del 2017 la venta de energía eléctrica para el sector empresas experimentó un descenso de un 6,7%, mientras que el sector residencial registró un aumento de un 0,3%.

A nivel empresas todos los sectores presentaron disminuciones: Transporte (-18,4%), agrícola (-11,4%), otros (-7,5%), comercial (-7,3%), minero (-5,6%) e industrial (-3,8%).

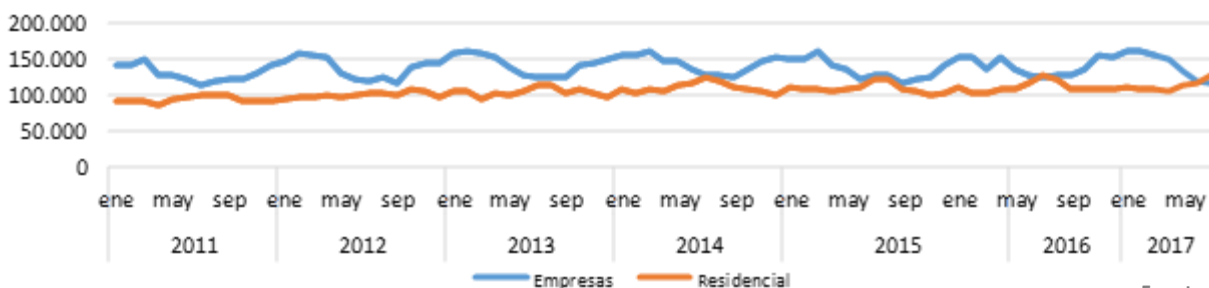
Gráfico: Venta Energía Eléctrica - Región de Valparaíso (MWh)



Fuente: ASIVA

(Comparación mes anterior) Durante julio de 2017 la venta de energía eléctrica para el sector empresas registró una disminución de un 2,6%, mientras que el sector residencial aumento en un 10,5% en comparación con el mes precedente. A nivel empresas los sectores agrícola, transporte, otros e industrial presentaron disminuciones de un 20%, 13,8%, 12,1% y 2,6% respectivamente, mientras que los sectores mineros y comercial presentaron aumentos de un 2,8% y 2,5% respectivamente.

Gráfico: Comportamiento Venta de Energía Eléctrica, Región de Valparaíso (MWh)



Fuente: ASIVA

PRODUCTO INTERNO BRUTO

Producto interno bruto por región, anual, volumen a precios del año anterior encadenado

Región	Año				
	2011	2012	2013	2014	2015
XV De Arica y Parinacota	619.433	613.121	642.384	662.109	696.258
I De Tarapacá	2.726.445	2.362.467	2.682.199	2.700.993	2.710.074
II De Antofagasta	9.532.405	10.555.369	11.222.056	11.966.801	11.840.241
III De Atacama	2.451.300	2.678.513	2.781.744	2.561.400	2.316.589
IV De Coquimbo	3.075.502	3.207.800	3.252.233	3.290.907	3.267.506
V De Valparaíso	7.824.977	8.338.190	8.644.953	8.658.876	8.908.522
RMS Región Metropolitana de Santiago	45.788.274	48.578.740	50.474.454	51.293.248	52.966.097
VI Del Libertador General Bernardo O'Higgins	4.330.699	4.447.412	4.596.744	4.681.743	4.923.030
VII Del Maule	3.325.948	3.519.318	3.535.608	3.545.028	3.713.288
VIII Del Biobío	7.820.587	7.821.863	7.862.371	8.066.661	8.208.096
IX De La Araucanía	2.225.832	2.245.385	2.346.526	2.376.000	2.487.356
XIV De Los Ríos	1.190.064	1.247.292	1.304.743	1.346.562	1.366.981
X De Los Lagos	2.472.060	2.575.546	2.707.777	2.892.229	2.969.009
XI Aysén del General Carlos Ibáñez del Campo	450.484	554.586	577.264	598.747	598.422
XII De Magallanes y de la Antártica Chilena	803.967	860.044	866.671	866.721	918.158
Subtotal regionalizado	94.460.707	99.493.477	103.432.558	105.411.201	107.817.553
Extraregional	90.281	98.870	94.058	94.043	111.456
IVA , derechos de importación y otros	9.460.416	10.109.488	10.537.760	10.695.768	10.954.179
Producto Interno Bruto	103.954.673	109.627.615	113.987.063	116.125.911	118.803.272

Producto Interno Bruto

Producto interno bruto por región , volumen a precios del año encadenado

Referencia 2008 (millones de pesos encadenados) Variación anual (%)

Región	Año			
	2012	2013	2014	2015
XV De Arica y Parinacota	0,6%	0,6%	0,6%	0,6%
I De Tarapacá	2,4%	2,6%	2,6%	2,5%
II De Antofagasta	10,6%	10,8%	11,4%	11,0%
III De Atacama	2,7%	2,7%	2,4%	2,1%
IV De Coquimbo	3,2%	3,1%	3,1%	3,0%
V De Valparaíso	8,4%	8,4%	8,2%	8,3%
RMS Región Metropolitana de Santiago	48,8%	48,8%	48,7%	49,1%
VI Del Libertador General Bernardo O'Higgins	4,5%	4,4%	4,4%	4,6%
VII Del Maule	3,5%	3,4%	3,4%	3,4%
VIII Del Biobío	7,9%	7,6%	7,7%	7,6%
IX De La Araucanía	2,3%	2,3%	2,3%	2,3%
XIV De Los Ríos	1,3%	1,3%	1,3%	1,3%
X De Los Lagos	2,6%	2,6%	2,7%	2,8%
XI Aysén del General Carlos Ibáñez del Campo	0,6%	0,6%	0,6%	0,6%
XII De Magallanes y de la Antártica Chilena	0,9%	0,8%	0,8%	0,9%

De acuerdo a las cifras entregadas por el Banco Central se puede afirmar que la Región de Valparaíso aportó el 8,3% del subtotal regionalizado del Producto Interno Bruto del año 2014, ubicándose en el tercer lugar, bajo la Región Metropolitana que aportó un 49,1% y la Región de Antofagasta que tuvo una incidencia de un 11,0% del subtotal regionalizado del Producto Interno Bruto total del año 2015.

Finalmente, cabe mencionar que la Región de Valparaíso presentó una variación del Producto Interno Bruto de un 0,1% durante el año 2015, respecto al año 2014,.

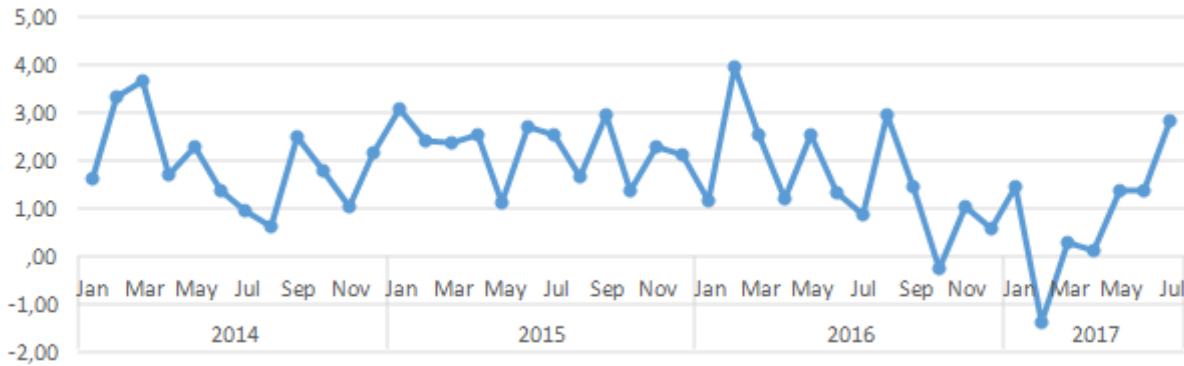
Fuente: ASIVA con información del Banco Central

INDICADORES NACIONALES

IMACEC - julio 2017

Índice Mensual de Actividad Económica

Gráfico: Evolución del IMACEC



Fuente: ASIVA con información del Banco Central

De acuerdo con la información preliminar, el IMACEC de julio 2017 aumentó 2,8% en comparación con igual mes del año anterior. La serie desestacionalizada creció 0,9% respecto del mes precedente y 2,5% en doce meses. El mes registró igual número de días hábiles que julio de 2016.



El IMACEC minero aumentó 5,2%, mientras que el IMACEC no minero lo hizo en 2,6%. Este último se vio incidido por el incremento de comercio, servicios, pesca e industria manufacturera. En términos desestacionalizados, y con respecto al mes anterior, el IMACEC minero creció 8,8% y el IMACEC no minero 0,3%

INDICADORES NACIONALES



Índice de Precios al Consumidor (IPC) - agosto 2017 (base 2009=100)

En agosto de 2017, el Índice de Precios al Consumidor (IPC) anotó una variación mensual de 0,2%, acumulando 1,6% en lo que va del año y 1,9% a doce meses.

IPC y U.F.

En el mes de análisis, siete de las doce divisiones que conforman la canasta del IPC consignaron incidencias positivas, tres presentaron incidencias negativas y dos nula incidencia. Las divisiones con mayores alzas fueron Alimentos y Bebidas no Alcohólicas (1,0%), con una incidencia de 0,206 puntos porcentuales (pp.), y Vivienda y Servicios Básicos (0,3%), con 0,043 pp. Las restantes divisiones que influyeron positivamente sumaron 0,119 pp. Entre las divisiones con bajas en sus precios destacó Transporte (-0,8%), con una incidencia de -0,107 pp.

Alimentos y Bebidas no Alcohólicas registró alzas en siete de sus once clases, siendo las más importantes Hortalizas, Legumbres y Tubérculos (6,2%), con 0,172 pp., y Aguas Minerales, Refrescos, Gaseosas y Jugos de Fruta (1,3%), con 0,025 pp. De sus 76 productos, 52 registraron variaciones positivas, destacando tomate (31,8%), con una incidencia de 0,113 pp., y verduras de estación (7,1%), con 0,027 pp. Los demás productos con incidencias positivas sumaron 0,147 pp.

Vivienda y Servicios Básicos anotó aumentos en cinco de sus nueve clases, siendo las más relevantes Otros Servicios Relacionados con la Vivienda (1,4%), con una incidencia de 0,016 pp., y Gas (1,0%), con 0,015 pp. De sus 16 productos, diez registraron variaciones positivas, destacando gasto común (1,6%), con 0,016 pp., y gas licuado (1,6%), con 0,015 pp. Los demás productos que consignaron incidencias positivas sumaron 0,013 pp.

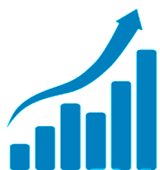
Transporte anotó bajas en seis de sus diez clases, destacando Transporte de Pasajeros por Vías Urbanas y Carreteras (-3,1%), con una incidencia de -0,081 pp., y Vehículos a Motor (-1,0%), con -0,042 pp. De sus 24 productos, once registraron disminuciones, siendo los más importantes servicio de transporte en bus interurbano (-12,4%), con -0,081 pp., y automóvil nuevo (-1,0%), con -0,041 pp. Los restantes productos con incidencias negativas acumularon -0,019 pp.

EVOLUCIÓN DEL ÍNDICE DE PRECIOS AL CONSUMIDOR (base diciembre 2009=100)

	Ago-16	Sept-16	Oct-16	Nov-16	Dic-16	Ene-17	Feb-17	Mar-17	abr-17	May-17	jun17	jul17	Ago-17
Índice	113,58	113,86	114,05	114,11	113,88	114,49	114,76	115,2	115,48	115,63	115,18	115,45	115,69
Var. Mensual	0,0	2,7	0,2	0,1	-0,2	0,5	0,2	0,4	0,2	0,1	-0,4	0,2	0,2
Variación acumulado a 12 meses	3,4	3,1	2,8	2,9	2,7	2,8	2,7	2,7	2,7	2,6	1,7	1,7	1,9

Unidad de Fomento (U.F.)

Fuente: INE



La U.F. es una unidad de apreciación del cambio del valor de la moneda, muy utilizada en nuestro país para una serie de operaciones, especialmente financieras. Se utiliza en ahorro y en créditos. Se emplea también bastante en la presentación del valor de los bienes raíces; Igualmente se le usa en forma frecuente para valorar los cánones de arrendamientos y los montos de seguros y del valor de las pólizas. A continuación podemos observar el comportamiento que se espera para octubre de 2017.

Día	Valor	Día	Valor
01	26.658,56	06	26.667,44
02	26.660,34	07	26.669,22
03	26.662,11	08	26.670,99
04	26.663,89	09	26.672,77
05	26.665,66		

Fuente: Banco Central de Chile