

# SÍNTESIS ECONÓMICA REGIONAL

## DICIEMBRE 2025

La síntesis económica regional es un estudio que rescata indicadores de la realidad económica del país y la región con información fidedigna de diferentes fuentes, como el INE y el Banco Central, con la intención de recopilar en un solo documento datos de interés para las empresas de la Región de Valparaíso. Este instrumento es elaborado todos los meses por el Departamento de Estudios de ASIVA.

### Índice

Resumen ejecutivo	2
IPoM Diciembre	3
Empleo	4
Supermercados	5
Producción Manufacturera	6
Generación de energía regional	7
Venta de energía regional	8
Exportaciones	10
PIB Nacional Tercer Trimestre	11
PIB Regional Tercer Trimestre	12
IMACEC	13
IPC y UF	14

## SÍNTESIS ECONÓMICA REGIONAL

### Resumen ejecutivo

#### DESTACADO

Trimestre Ago-Oct

Tasa de desempleo

R. Valparaíso

**8,2%**



Tasa de ocupación

**+2,4%**

#### Incidencia:

- Comercio: **+7,8%**
- Construcción: **+12,7%**
- Actividades de salud: **+6,1%**

#### RESUMEN

Interanual - Regional

P.Manufacturera

Exportaciones

Supermercados



**-16,1%** ↓  
Octubre



**+27,7%** ↑  
Octubre



**+3,0%** ↑  
Octubre



Variación mensual

**+0,3%** ↗

Variación acumulada

**+3,7%** ↗

Variación a 12 meses

**+3,4%** ↗

Indicadores	Unidad de medida	Índice nacional	Variación interanual nacional	Índice regional	Variación interanual regional
IMACEC (sep)	Índice desestacionalizado	114,0	+2,2% ↗	--	--
Desempleo (jul-sep)	Tasa de desocupación (%)	8,4%	-0,2% ↘	8,2%	0% ▬
Producción Manufacturera (sep)	Índice general	105,9	0% ▬	87,1	-16,1% ↓
Supermercado (sep)	Índice general	105,2	+2,8% ↗	107,9	+3,0% ↗
Exportaciones (ago)	MMUS\$	9.939	+11,0% ↑	731,1	+27,7% ↑

↓ Caída   
 ↘ Caída leve   
 ↑ Alza   
 ↗ Alza leve   
 ↘ Alza negativa   
 ↘ Caída positiva

### Inflación: convergencia más rápida a la meta

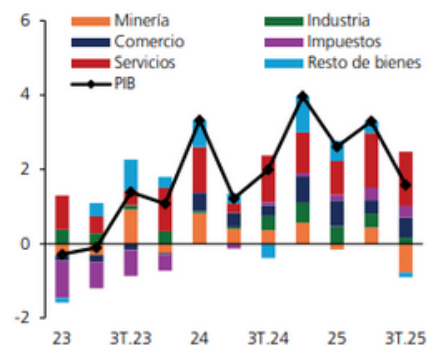
La inflación convergería a 3% durante el primer trimestre de 2026, antes de lo previsto. Para fines de 2025 se proyecta 3,6%, con expectativas de mediano plazo ancladas a la meta.

Meta: **3,0%**  
T1 | 2026

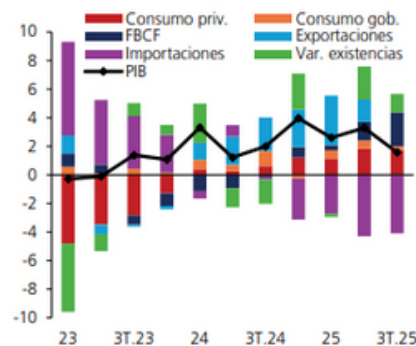
### Actividad: crecimiento estable, con sesgo hacia inversión

El crecimiento del PIB se mantiene en torno a su potencial, con un rango de 2,0%–3,0% para 2025–2026. La composición del crecimiento cambia: la inversión gana protagonismo frente al consumo.

a) PIB oferta  
(incidencias en la var. anual real, puntos porcentuales)



b) PIB demanda  
(incidencias en la var. anual real, puntos porcentuales)



**2,4%**  
Crecimiento PIB 2025

### Escenario externo: cobre como apoyo relevante

El precio del cobre se revisa al alza, superando los US\$5 la libra en 2025, con proyección de US\$4,6 en 2027, mejorando los términos de intercambio y el ingreso externo.



**Cobre > US\$5/lb**

### Inversión: principal motor del ciclo

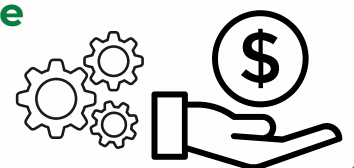
La Formación Bruta de Capital Fijo se revisa al alza, creciendo 7,0% en 2025 y 4,9% en 2026, impulsada por proyectos mineros y energéticos.

**7,0% | 4,9%**

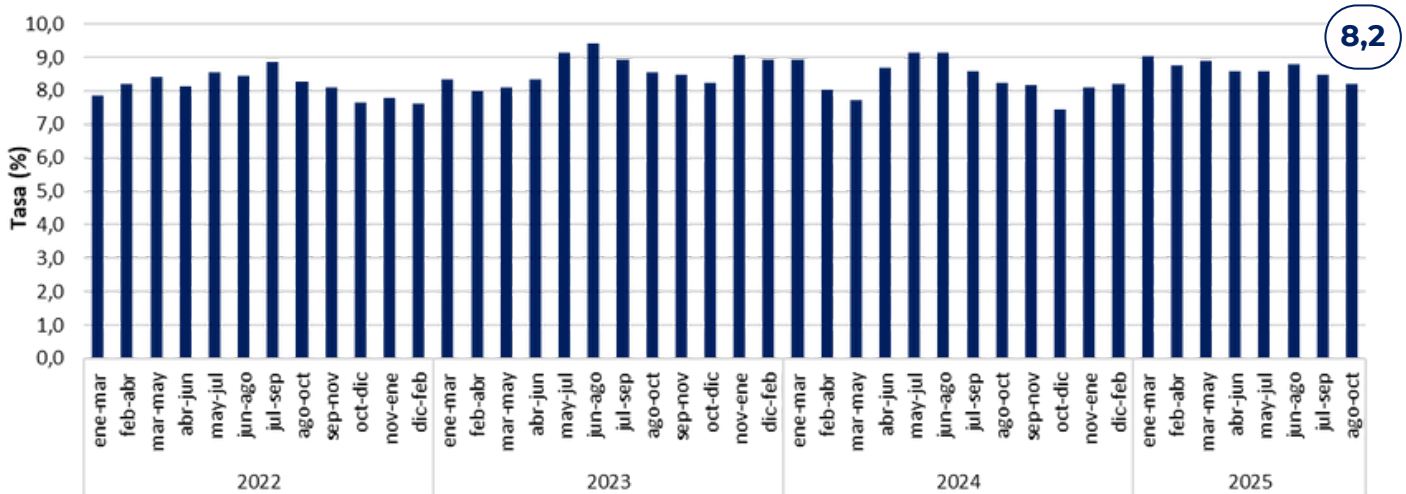
Crecimiento 2025 | Crecimiento 2026

### Política monetaria: neutral más alta y enfoque flexible

El Banco Central eleva su estimación de la TPM neutral a un rango de 3,75%–4,75%, lo que implica que, en el mediano plazo, la tasa de interés de equilibrio será más alta que en la década previa.



### Tasa de Desocupación - Región de Valparaíso, trimestres móviles



Fuente: ASIVA con información INE

#### Desocupación

La tasa de desocupación regional se situó en **8,2%**, sin variación en doce meses. Este resultado se explicó por un aumento de la fuerza de trabajo (**+2,3%**) similar al observado en las personas ocupadas (**+2,4%**), mientras que las personas desocupadas crecieron **1,9%**, incididas principalmente por quienes buscaban trabajo por primera vez (**+38,2%**).

- Tasa de desocupación en mujeres: **9,1%**
- Tasa de desocupación en hombres: **7,5%**

#### Ocupación

Las personas ocupadas aumentaron **2,4%** en doce meses, equivalente a **21.236** personas adicionales, con un mayor crecimiento en mujeres (**+3,6%**) que en hombres (**+1,4%**).

- **Edad:** El grupo de 55 años y más fue el que más incidió, con una variación de **+8,2%**.
- **Sectores:** El crecimiento se explicó principalmente por comercio (**+7,8%**), construcción (**+12,7%**) y actividades de salud (**+6,1%**), mientras que industria manufacturera (**-10,9%**) registró el principal retroceso.
- **Categoría ocupacional:** Incidieron positivamente las personas asalariadas informales (**+11,3%**) y empleadoras (**+12,8%**), en tanto que las personas trabajadoras por cuenta propia disminuyeron **-0,4%**.
- **Grupos ocupacionales:** El aumento se explicó por ocupaciones elementales (**+5,5%**), técnicos y profesionales de nivel medio (**+5,7%**) y artesanos y operarios de oficios (**+5,9%**), mientras que trabajadores de los servicios y comercios (**-3,4%**) presentaron la mayor incidencia negativa.

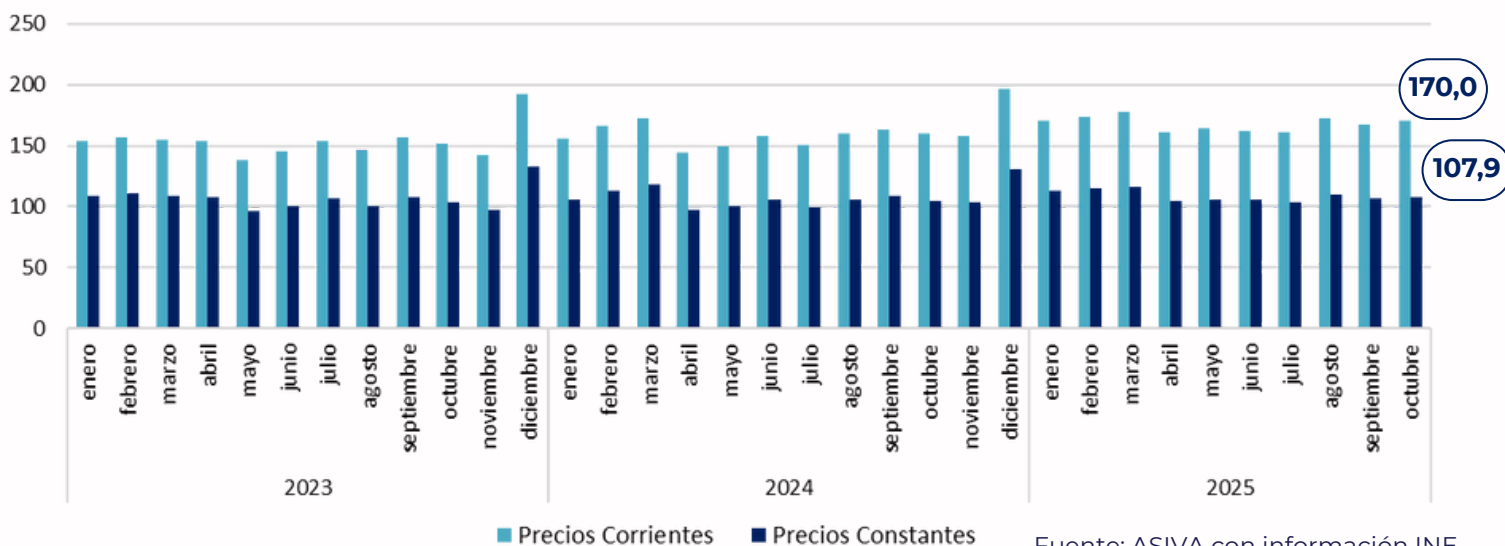
La tasa de ocupación informal alcanzó **29,7%**, aumentando **0,6 pp.** en doce meses. La informalidad masculina subió 1,4 pp. (hasta 28,7%), mientras que la femenina disminuyó **0,5 pp.**, situándose en **31,0%**.

#### Participación laboral

La tasa de participación regional se ubicó en **59,1%**, aumentando **0,7 pp.** en doce meses, mientras que la tasa de ocupación fue **54,3%**, con un incremento también de **0,7 pp.** En contraste, la población fuera de la fuerza de trabajo o inactiva disminuyó **0,8%**, incidida principalmente por las personas inactivas habituales (**-0,6%**).

## Supermercados - Octubre 2025

### Índice de Ventas de Supermercados - Región de Valparaíso



Fuente: ASIVA con información INE

#### ISUP Regional

En octubre de 2025, el Índice de Ventas de Supermercados (ISUP) de la Región de Valparaíso a precios constantes registró un crecimiento interanual de **3,0%**, revirtiendo la caída observada en septiembre (-2,7%) y ubicándose **2,3 pp.** por sobre la variación registrada en octubre de 2024 (+0,7%). En comparación con septiembre de 2025, el índice mostró un aumento mensual de **1,5%**.

A precios corrientes, el ISUP regional creció **6,2%** en doce meses, acumulando un alza de **6,2%** en lo que va del año, junto con un incremento mensual de **1,7%**.

Durante el mes, **el efecto calendario fue positivo**, explicado por la presencia de un martes menos y un sábado más, en comparación con octubre de 2024, lo que incidió favorablemente en el desempeño del indicador.

#### ISUP Nacional

A nivel nacional, el ISUP a precios constantes registró un crecimiento interanual de **2,8%**, acumulando una expansión de **1,5%** a octubre de 2025 y un aumento mensual de **4,0%**. En este contexto, el resultado regional fue **0,2 pp.** superior al nacional.

Las regiones con mayor incidencia positiva en el índice nacional fueron:

- **Metropolitana: +1,575 pp.**
- **Valparaíso: +0,347 pp.**
- **Los Lagos: +0,201 pp.**

En cuanto a la variación acumulada (enero-agosto 2025), **Valparaíso** anotó un **+2,5%**, superada por:

- **Aysén: +4,8%**
- **Magallanes: +3,4%**
- **Los Lagos: +2,9%**

## Producción Manufacturera - Octubre 2025

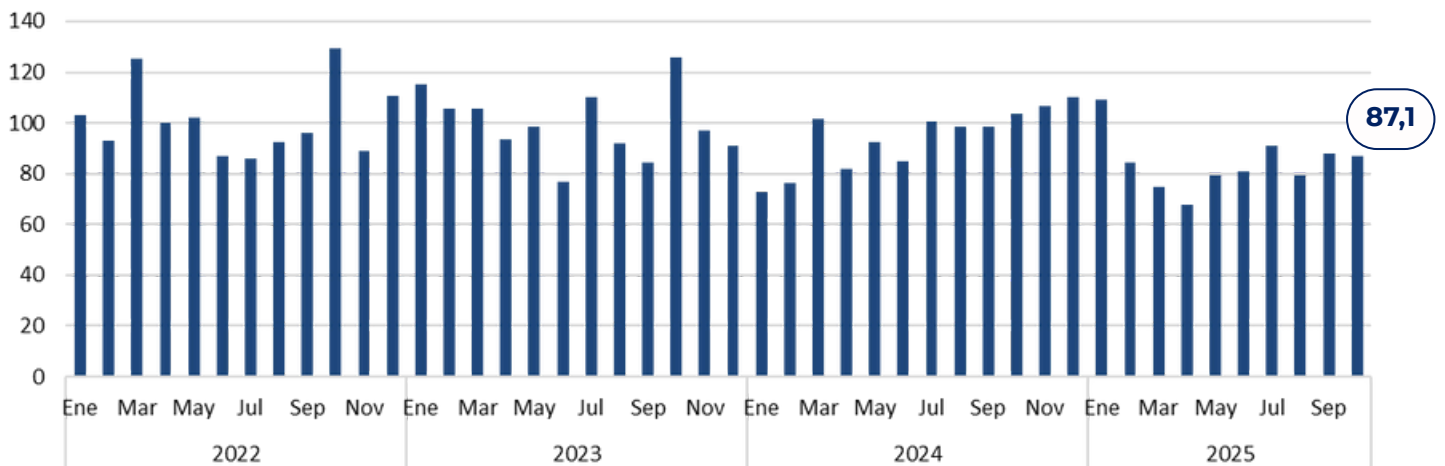
En octubre de 2025, la producción manufacturera de la región retrocedió **-16,1%** en comparación con igual mes del año anterior, sin incidencia del efecto calendario, al registrarse la misma cantidad de días hábiles que en octubre de 2024.

Las divisiones que más incidieron en la caída fueron: fabricación de coque y productos de la refinación del petróleo (**-24,3%, -11,532 pp.**), elaboración de productos alimenticios (**-18,1%, -3,809 pp.**) y fabricación de sustancias y productos químicos (**-10,9%, -0,612 pp.**), acumulando una incidencia negativa conjunta de **-15,953 pp.**

Por el contrario, las divisiones con incidencia positiva fueron: fabricación de metales comunes y de productos elaborados de metal, excepto maquinaria y equipo (**+255,4%, +0,593 pp.**), elaboración de productos de tabaco (**+15,8%, +0,445 pp.**) y fabricación de vehículos automotores, remolques y semirremolques (**+18,1%, +0,137 pp.**), con un impacto conjunto de **+1,175 pp.**

La variación mensual del índice fue de **-1,0%**, mientras que la variación acumulada en 2025 alcanzó un retroceso de **-7,6%**.

### Índice de Producción Manufacturera - Región de Valparaíso



Base Año 2018 = 100

Fuente: ASIVA con información INE

### Variación 12 meses Producción Manufacturera (%) - Región de Valparaíso

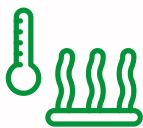


Fuente: ASIVA con información INE

## Generación de energía regional - Octubre 2025

En octubre de 2025, la generación de energía eléctrica en la Región de Valparaíso alcanzó **668.578 MWh**, lo que representó un aumento interanual de **29,0%**, acumulando un crecimiento de **17,4%** en lo que va del año. En comparación con septiembre, se observó una caída mensual de **-7,9%**.

Por su parte, la distribución de energía eléctrica fue de **460.476 MWh**, registrando una disminución interanual de **-0,4%** y un aumento mensual de **1,5%**, mientras que la variación acumulada alcanzó **-3,8%**.



### Térmica

- Representó el **72,4%** de la generación regional.
- Alcanzó los **483.970 MWh**.
- Avance interanual de **36,6%**.
- Disminuyó **17,0%** respecto al mes anterior.



### Hidráulica

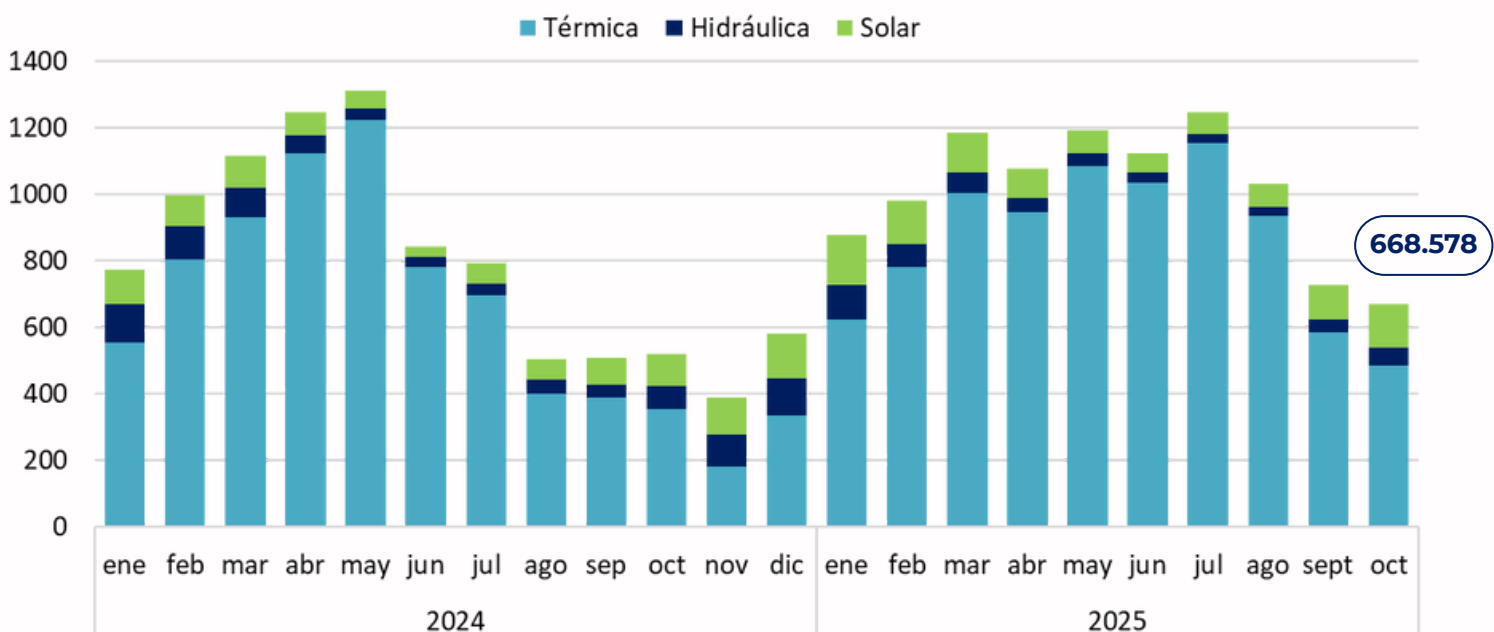
- Representó el **8,3%** de la generación regional.
- Alcanzó los **55.742 MWh**.
- Baja interanual de **-21,3%**.
- Subió **45,0%** respecto al mes anterior.



### Solar

- Representó el **19,3%** de la generación regional.
- Totalizó **128.866 MWh**.
- Avance interanual de **38,5%**.
- Creció **23,3%** respecto al mes anterior.

## Generación de Energía Eléctrica (MWh)



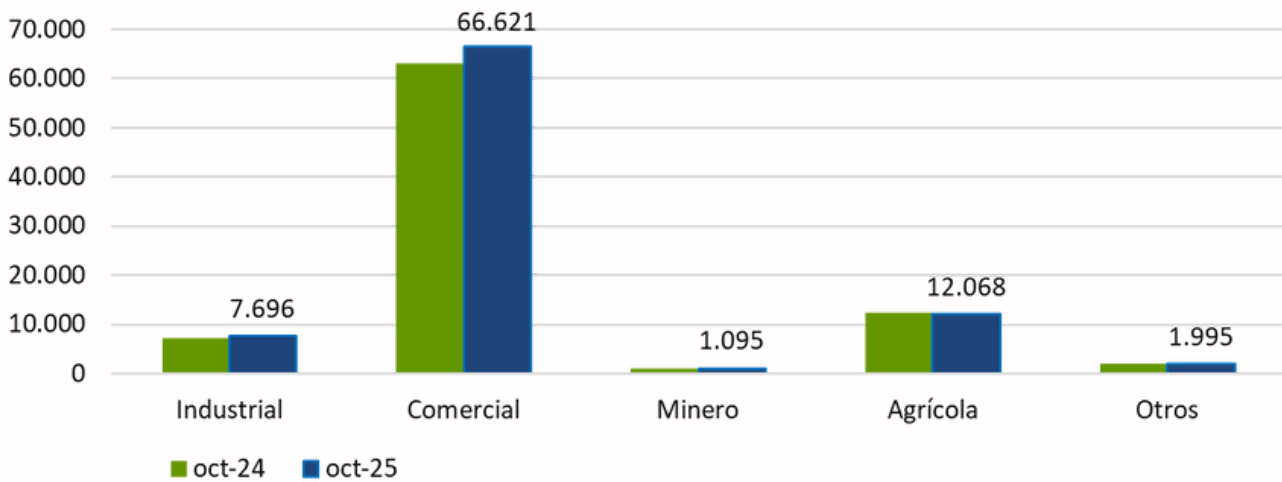
Fuente: ASIVA con información INE

## Venta de energía, empresas de la región - Octubre 2025

En octubre de 2025, las ventas totales de energía eléctrica en la región alcanzaron **219.269 MWh**, lo que representa una disminución interanual de **-0,2%** y una baja de **-0,9%** respecto a octubre. Esta disminución estuvo explicada principalmente por una disminución en el total residencial, de **-3,2%** interanual y **-5,0%** mensual, totalizando **129.794 MWh**. El consumo interanual de empresas aumentó **+4,5%** en comparación con octubre de 2024 y mostró un aumento de **+5,7%** respecto al mes anterior, alcanzando **89.475 MWh**.

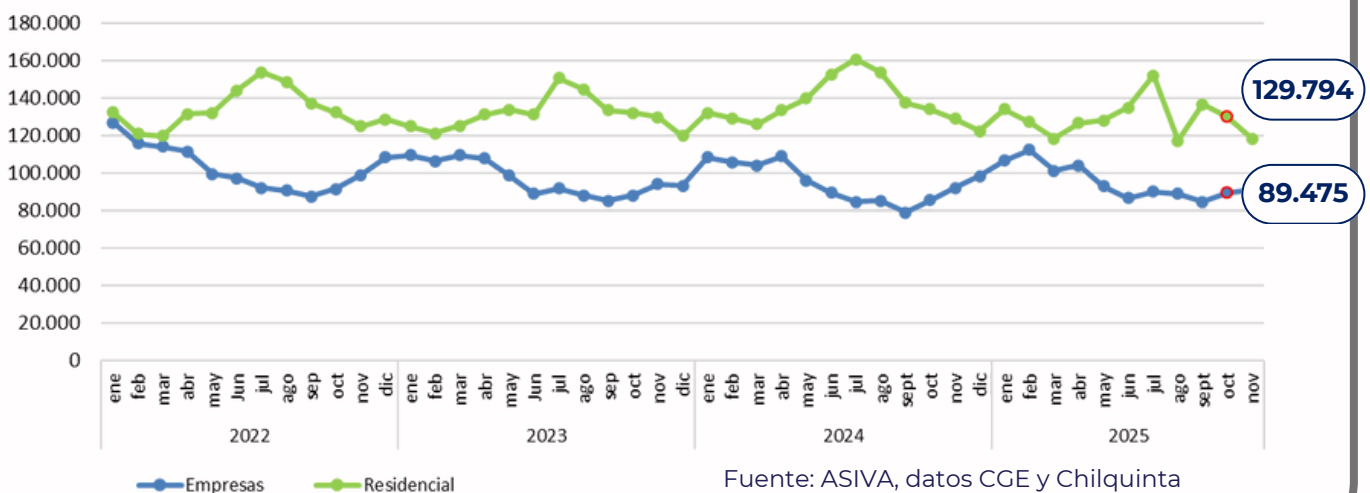
	Industrial	Comercial	Minero	Agrícola	Otros
<b>Var. Interanual</b>	6%	6%	8%	-1%	6%
<b>Var. Mensual</b>	6%	6%	8%	-1%	6%

### Venta de Energía Eléctrica (MWh)



Fuente: ASIVA, datos CGE y Chilquinta

### Comportamiento Venta de Energía Eléctrica, Región de Valparaíso (MWh)



Fuente: ASIVA, datos CGE y Chilquinta

# INDICADORES REGIONALES

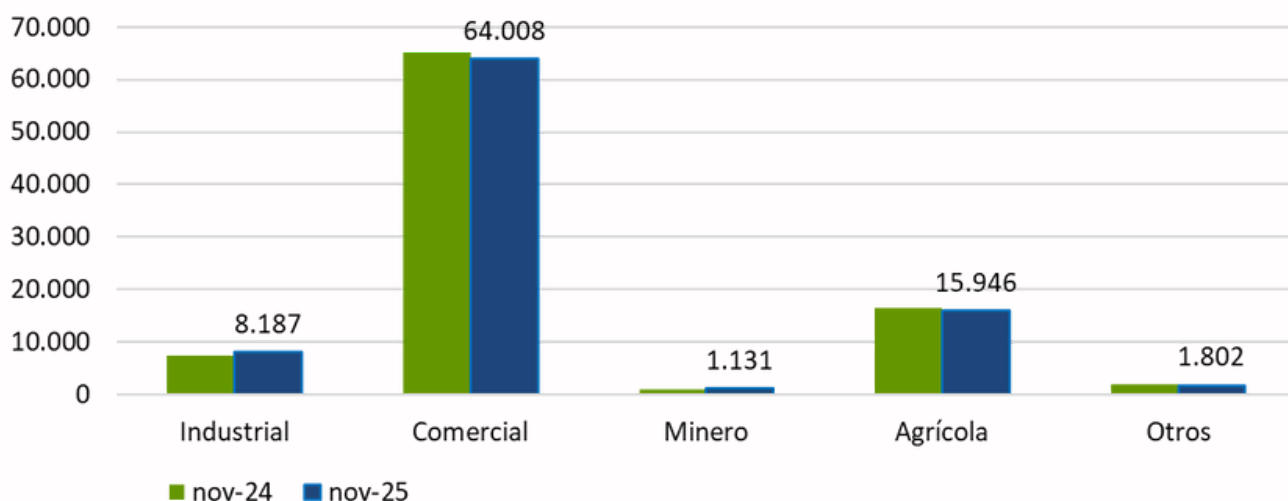


## Venta de energía, empresas de la región - Noviembre 2025

En noviembre de 2025, las ventas totales de energía eléctrica en la región alcanzaron **209.417 MWh**, lo que representa una disminución interanual de **-5,4%** y una baja de **-4,5%** respecto a octubre. Esta disminución estuvo explicada principalmente por una disminución en el total residencial, de **-8,3%** interanual y descendió **-8,8%** mensual, totalizando **118.343 MWh**. El consumo interanual disminuyó **-1,2%** en comparación con noviembre de 2024, aunque mostró un aumento de **+1,8%** respecto al mes anterior, alcanzando **91.074 MWh**.

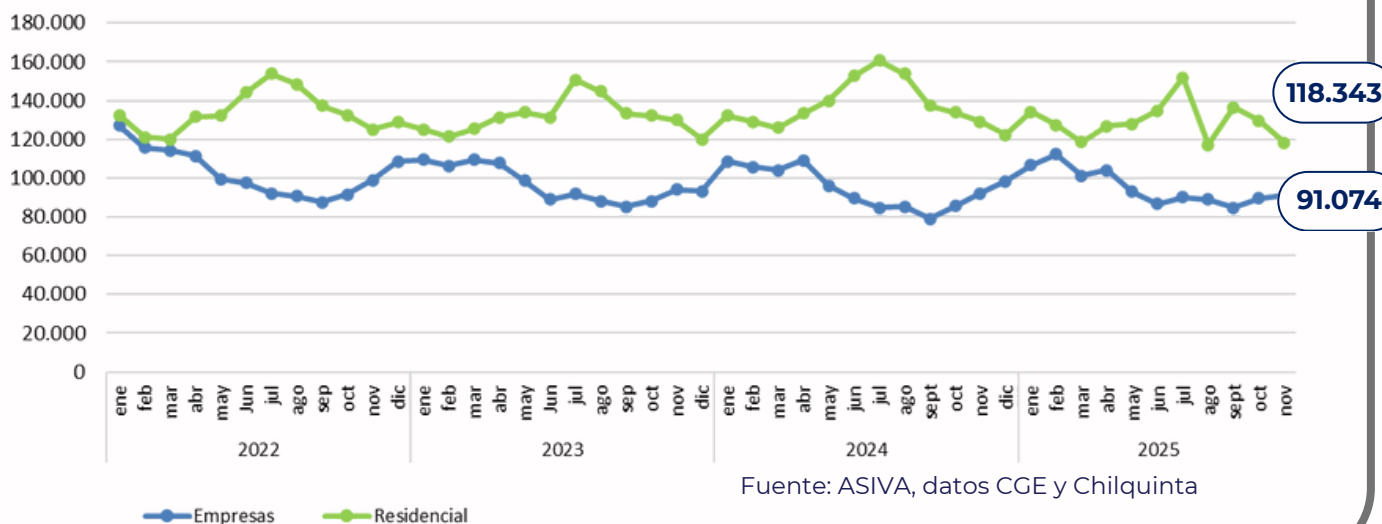
	Industrial	Comercial	Minero	Agrícola	Otros
<b>Var. Interanual</b>	9%	-2%	11%	-4%	-2%
<b>Var. Mensual</b>	6%	-4%	3%	32%	-10%

Venta de Energía Eléctrica (MWh)



Fuente: ASIVA, datos CGE y Chilquinta

Comportamiento Venta de Energía Eléctrica, Región de Valparaíso (MWh)



Fuente: ASIVA, datos CGE y Chilquinta

# INDICADORES REGIONALES



## Exportaciones - Octubre 2025

En octubre de 2025, las exportaciones de la Región de Valparaíso alcanzaron 731,1 millones de dólares, registrando un crecimiento interanual de 4,4%, lo que permitió acumular un aumento de 27,7% en lo que va del año.

### Aporte sectorial al crecimiento de las exportaciones:

Pese al crecimiento interanual de +4,4%, la expansión de las exportaciones regionales en octubre se explicó exclusivamente por el dinamismo del sector Silvoagropecuario y de la Industria, que compensaron la caída de la Minería. El aumento de Silvoagropecuario (+US\$49,2 millones) y de Industria (+US\$28,4 millones) permitió contrarrestar el retroceso minero (-US\$49,0 millones), evidenciando un patrón de crecimiento menos dependiente del sector extractivo.

### Destino de las exportaciones:

- **China** se consolidó como el principal destino, con **332,7 millones de dólares**, representando el **45,5%** del total exportado, seguida por **Brasil (74,6 millones; 10,2%)** y **Estados Unidos (73,5 millones; 10,1%)**.

### Exportaciones por bloque económico:

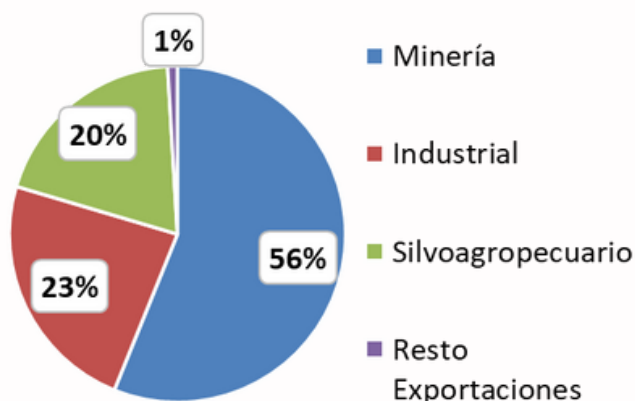
El principal destino fue Asia, con el **51,4%** del total, pese a una leve disminución interanual de **-0,8%**. Le siguió América, que concentró **28,7%** de los envíos, con un crecimiento de **11,1%**, mientras que Europa representó el **15,6%**, registrando una variación positiva de **6,4%**.

## Exportaciones regionales 2024-2025

	oct-24	nov-24	dic-24	ene-25	feb-25	mar-25	abr-25	may-25	jun-25	jul-25	ago-25	sep-25	oct-25
Exportaciones (MMUS\$)	700,2	682,4	670,1	847,5	498,4	892,6	892,7	762,4	590,7	766,6	631,7	727,6	731,1
Variación interanual (%)	5,7	35,6	15,0	23,9	-4,7	84,4	55,1	8,0	20,3	82,2	3,8	31,2	4,4
Exportaciones acumuladas (MMUS\$)	5.743,2	6.425,6	7.095,6	847,5	1.345,9	2.238,6	3.131,3	3.893,7	4.484,4	5.251,0	5.882,8	6.610,4	7.341,5
Variación acumulada (%)	4,7	7,3	8,0	23,9	11,5	32,4	38,1	31,0	29,5	35,2	30,9	35,2	27,7

Fuente: ASIVA con información INE

## Exportaciones por sector



**Sector económico: Minería** concentró el **56,1%** de las exportaciones regionales (**-10,7%** interanual), seguida por **Industria (23,5%, +19,9%)** y **Silvoagropecuario (19,5%, +52,7%)**.

**Actividad económica: Cobre y Hierro** dominaron con **53,4%** de participación (**-12,7%** interanual). Les siguió la **Fruticultura (18,8%)**, mientras que **Bebidas, Líquidos y Alcoholes** se mantuvieron en **7,4%**, con variación positiva moderada.

Fuente: ASIVA con información INE

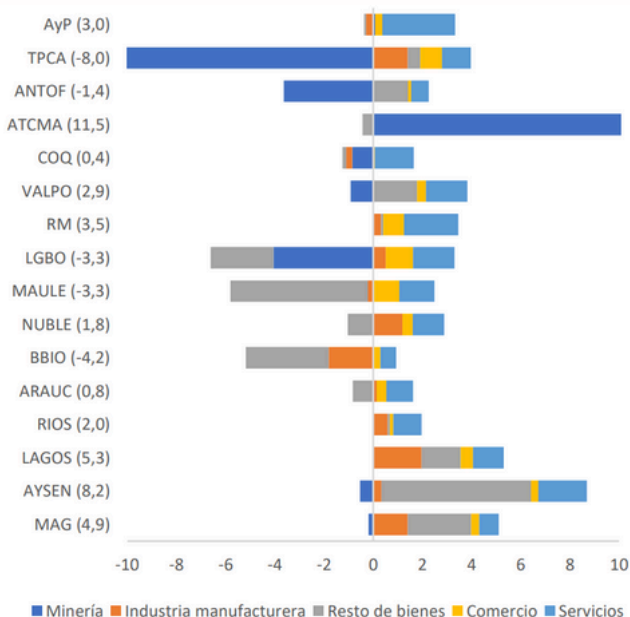
De acuerdo con la información preliminar de las Cuentas Nacionales, durante el tercer trimestre de 2025, once de las dieciséis regiones del país registraron crecimientos en su actividad económica, contribuyendo al aumento de 1,6% del PIB nacional. Por su parte, el consumo de los hogares se expandió en quince regiones, con un alza de 2,9% a nivel país.

**Todas las macrozonas aportaron al crecimiento del consumo, destacando la Región Metropolitana como la de mayor incidencia.**

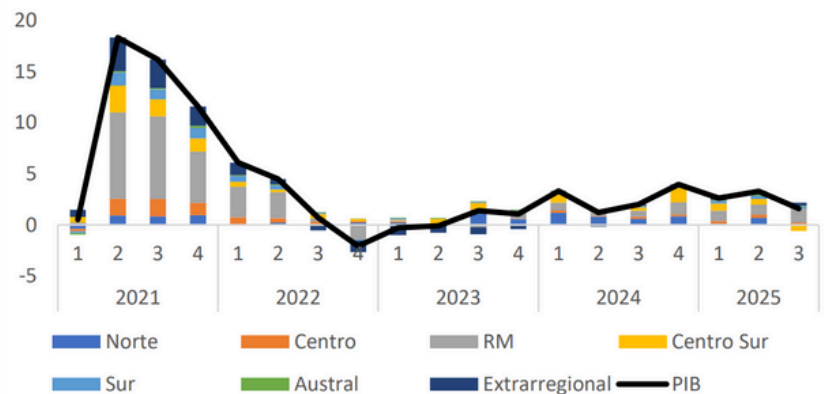
En términos de actividad, la contribución al PIB fue liderada por la Región Metropolitana, seguida por la zona Centro (Coquimbo y Valparaíso) y la zona Sur, mientras que la zona Centro Sur presentó la principal incidencia negativa.

El crecimiento nacional estuvo explicado principalmente por los servicios personales y empresariales, junto con el comercio, mientras que la minería incidió negativamente en la mayoría de las regiones mineras. El consumo de los hogares fue impulsado por el mayor gasto en servicios, especialmente personales, restaurantes, hoteles y transporte, y por los bienes no durables, destacando alimentos, bebidas y vestuario.

### PIBR primer trimestre 2025 (Incidencias y tasa de variación porcentual)



### PIB (Incidencias y tasa de variación porcentual)



Fuente: Banco Central de Chile

### Región de Valparaíso

El PIB regional creció 2,9%, explicado por el dinamismo de los servicios, en particular de transporte y empresariales, y por el resto de bienes, con énfasis en la generación eléctrica. Estos resultados fueron parcialmente compensados por una menor actividad en la minería del cobre.

El consumo de los hogares aumentó 1,4%, impulsado por el mayor gasto en servicios, especialmente transporte y personales, junto con un aumento en los bienes no durables, destacando alimentos y bebidas.

### Contribución regional al PIB nacional

La Región de Valparaíso se ubicó entre las regiones que aportaron positivamente al crecimiento del PIB nacional, contribuyendo desde la macrozona Centro, gracias al desempeño de los servicios y de la generación eléctrica, en un contexto de crecimiento nacional más moderado que en el trimestre previo

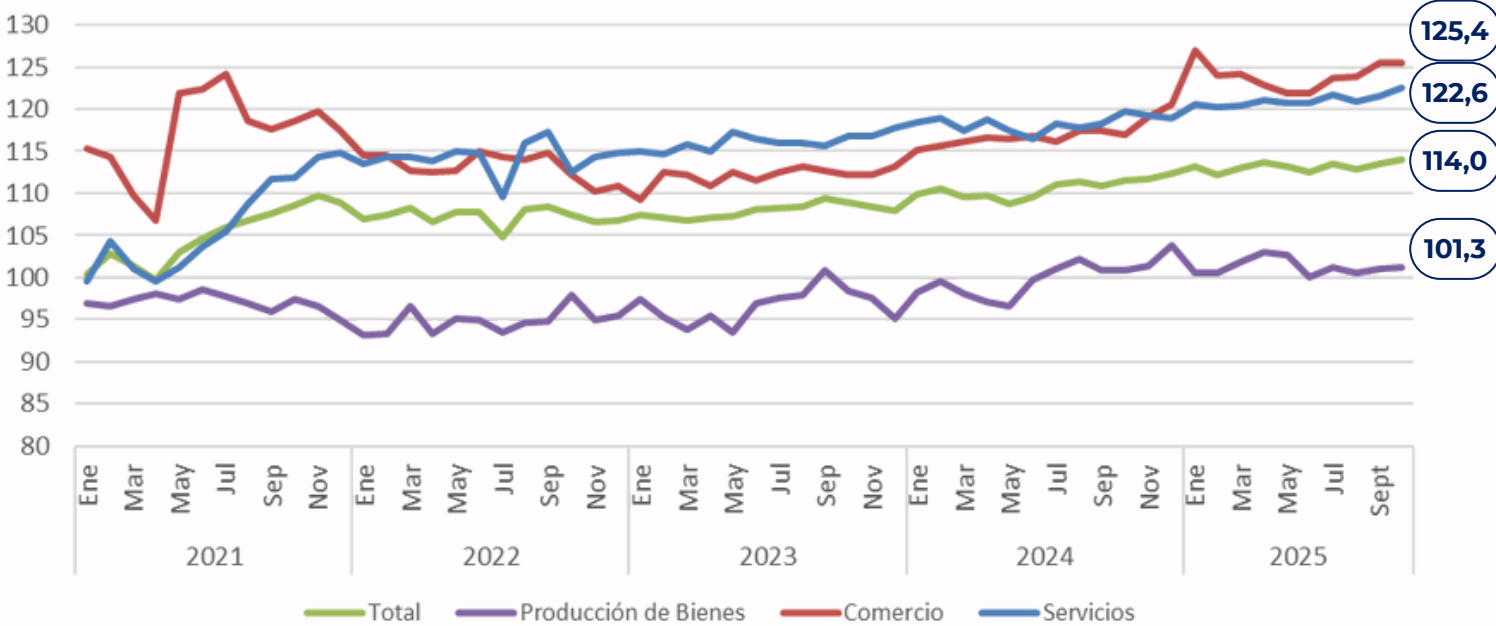
Fuente: Banco Central de Chile

## IMACEC - Octubre 2025

Según datos preliminares, el IMACEC de octubre de 2025 creció **2,2%** interanual, explicado principalmente por el **desempeño de los servicios y el comercio**, compensado parcialmente por la **caída de la minería**. La serie desestacionalizada mostró un aumento de **0,7%** respecto al mes anterior y un avance de **2,5%** en doce meses. El mes registró la misma cantidad de días hábiles que octubre de 2024.

El IMACEC no minero creció **2,6%** interanual, y en términos desestacionalizados aumentó **0,6%** mensual, acumulando un avance de **3,0%** en doce meses.

### Evolución del Imacec, desestacionalizado



### 1. Producción de bienes

- Retrocedió -0,2% interanual, incida por la menor actividad de la minería y del resto de bienes.
- La minería cayó -1,6%, debido a una menor extracción de cobre.
- El resto de bienes disminuyó -0,2%, afectado por una menor generación eléctrica.
- La industria manufacturera creció 1,8%, impulsada por la mayor elaboración de alimentos.
- La producción de bienes desestacionalizada aumentó 0,8% respecto al mes anterior, explicada por la minería y la industria.

### 2. Comercio

- Creció 8,1% interanual, con resultados positivos en todos sus componentes.
- Destacó el comercio mayorista, impulsado por mayores ventas de maquinaria, equipos y alimentos.
- El comercio automotor aumentó por mayores ventas de vehículos y servicios de mantención.
- En el comercio minorista, crecieron las ventas en grandes tiendas y establecimientos especializados de vestuario.
- En términos desestacionalizados, el comercio subió 0,1% mensual, incidido por el desempeño del minorista y compensado parcialmente por el mayorista.

### 3. Servicios

- Aumentaron 2,5% interanual, destacando los servicios personales, en particular de salud, y en menor medida el transporte.
- En cifras ajustadas por estacionalidad, los servicios crecieron 0,7% mensual, determinados por los servicios personales.

# INDICADORES NACIONALES

## IPC - Noviembre 2025 (base 2023=100)



En noviembre de 2025, el Índice de Precios al Consumidor (IPC) anotó una variación mensual de 0,3%, acumulando 3,7% en lo que va del año y 3,4% a doce meses.

Nueve de las 13 divisiones del índice aportaron incidencias positivas, tres presentaron incidencias negativas y una registró nula incidencia. Destacaron las alzas en transporte (+0,7%, +0,090 pp.) y vestuario y calzado (+2,6%, +0,063 pp.), mientras que la principal baja se registró en bebidas alcohólicas y tabaco (-2,4%, -0,088 pp.).

### ↑ División 3: Vestuario y calzado

- Registró un alza de 2,6%, con incrementos en sus cuatro clases.
- Destacaron vestuario (+2,3%, +0,034 pp.) y calzado (+3,0%, +0,028 pp.).
- Entre los productos, sobresalieron zapatillas para hombre (+6,2%, +0,016 pp.) y pantalones para hombre (+4,4%, +0,010 pp.).

### ↑ División 7: Transporte

- Aumentó 0,7%, con alzas en seis de sus once clases.
- Incidencias principales: transporte aéreo de pasajeros (+22,8%, +0,169 pp.) y repuestos y accesorios para vehículos personales (+5,7%, +0,024 pp.).
- A nivel de producto, destacaron transporte aéreo internacional (+28,6%, +0,142 pp.) y transporte aéreo nacional (+10,9%, +0,027 pp.).

### ↓ División 2: Bebidas alcohólicas y tabaco

- Cayó -1,1%, con bajas en cinco de sus ocho clases.
- Principales incidencias negativas: equipos de telefonía móvil (-3,3%, -0,026 pp.) y suscripción a contenidos audiovisuales (-3,0%, -0,024 pp.), ambas con efecto directo en la variación mensual.

## EVOLUCIÓN DEL ÍNDICE DE PRECIOS AL CONSUMIDOR (base 2023=100)

Meses	nov-24	dic-24	ene-25	feb-25	mar-25	abr-25	may-25	jun-25	jul-25	ago-25	sep-25	oct-25	nov-25
Índice	105,83	105,62	106,74	107,16	107,70	107,91	108,12	107,68	108,62	108,66	109,14	109,19	109,47
Variación mensual	0,2%	-0,2%	1,1%	0,4%	0,5%	0,2%	0,2%	-0,4%	0,9%	0,0%	0,4%	0,0%	0,3%
Variación a 12 meses	4,2%	4,5%	4,9%	4,7%	4,9%	4,5%	4,4%	4,1%	4,3%	4,0%	4,4%	3,4%	3,4%

Fuente: INE

## Unidad de Fomento (UF)

La U.F. es una unidad de apreciación del cambio del valor de la moneda, muy utilizada en nuestro país para una serie de operaciones, especialmente financieras. Se utiliza en ahorro y en créditos. Se emplea también bastante en la presentación del valor de los bienes raíces. Igualmente se le usa en forma frecuente para valorar los cánones de arrendamientos y los montos de seguros y del valor de las pólizas. A continuación podemos observar el comportamiento que se espera para **enero de 2025**.

Día	Valor	Día	Valor
1	39.731,79	6	39.751,00
2	39.735,63	7	39.754,84
3	39.739,47	8	39.758,68
4	39.743,31	9	39.762,52
5	39.747,15	--	--