

SÍNTESIS ECONÓMICA REGIONAL

NOVIEMBRE 2025

La síntesis económica regional es un estudio que rescata indicadores de la realidad económica del país y la región con información fidedigna de diferentes fuentes, como el INE y el Banco Central, con la intención de recopilar en un solo documento datos de interés para las empresas de la Región de Valparaíso. Este instrumento es elaborado todos los meses por el Departamento de Estudios de ASIVA.

Índice

Resumen ejecutivo	2
Empleo	3
Supermercados	4
Producción Manufacturera	5
Generación de energía regional	6
Venta de energía regional	7
Exportaciones	8
IPoM Septiembre	9
PIB Regional anual	10
PIB Nacional Segundo Trimestre	11
IMACEC	12
IPC y UF	13

SÍNTESIS ECONÓMICA REGIONAL

Resumen ejecutivo

DESTACADO

Trimestre Jul-Sep

Tasa de desempleo

R. Valparaíso

8,5%



Tasa de ocupación

-0,1%

Incidencia:

- Alojamiento y comida: **+14,3%**
- Comercio: **+8,5%**
- Construcción: **+6,2%**

RESUMEN

Interanual - Regional

P.Manufacturera

Exportaciones

Supermercados



-10,7% ↓
Septiembre



+3,8% ↑
Agosto



-2,7% ↓
Septiembre

IPC Oct



Variación mensual

+0,0% -

Variación acumulada

+3,4% ↑

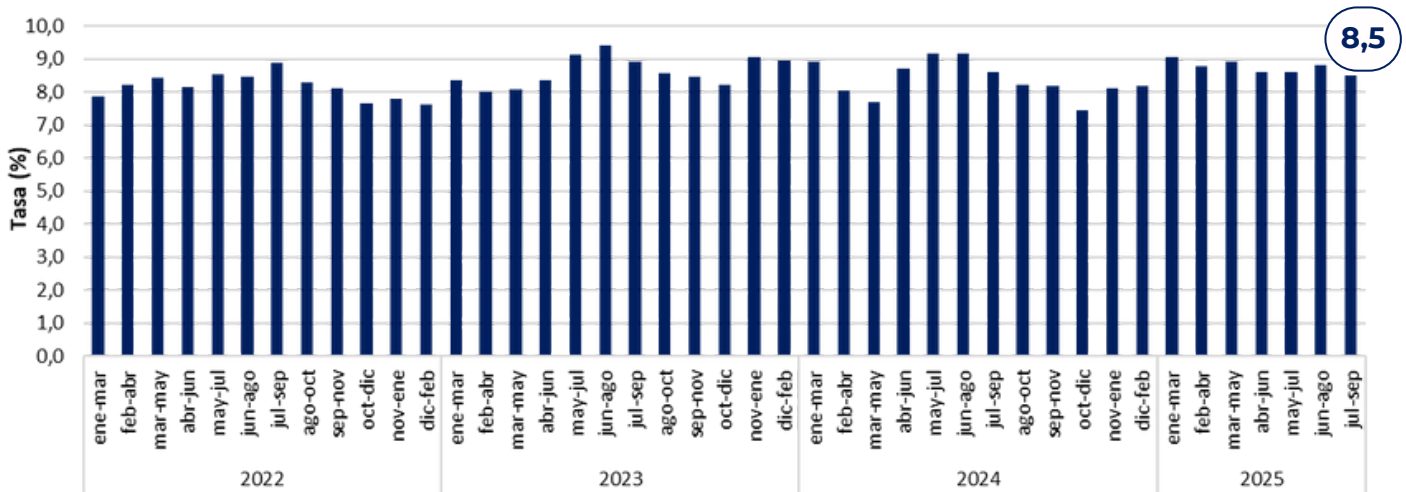
Variación a 12 meses

+3,4% ↑

Indicadores	Unidad de medida	Índice nacional	Variación interanual nacional	Índice regional	Variación interanual regional
IMACEC (sep)	Índice desestacionalizado	113,5	+2,4% ↑	--	--
Desempleo (jul-sep)	Tasa de desocupación (%)	8,5%	-1,3% ↓	8,5	-0,1% ↓
Producción Manufacturera (sep)	Índice general	95,6	+5,0% ↑	88,0	-10,7% ↓
Supermercado (sep)	Índice general	101,10	-2,8% ↓	106,2	-2,7% ↓
Exportaciones (ago)	MMUS\$	7.907	-2,8% ↓	631,7	+3,8% ↑

↓ Caída
 ↘ Caída leve
 ↑ Alza
 ↗ Alza leve
 ↘ Alza negativa
 ↘ Caída positiva

Tasa de Desocupación - Región de Valparaíso, trimestres móviles



Fuente: ASIVA con información INE

Desocupación

La tasa de desocupación regional fue de **8,5%**, disminuyendo **0,1** punto porcentual en doce meses. Esta baja se explicó por un aumento de la fuerza de trabajo (**+1,7%**) menor al alza registrada en los ocupados (**+1,8%**), mientras que las personas desocupadas aumentaron **0,9%**, principalmente por quienes buscaban trabajo por primera vez (**+31,6%**).

- Tasa de desocupación en mujeres: **9,9%**
- Tasa de desocupación en hombres: **7,5%**

Ocupación

Las personas ocupadas aumentaron **1,8%** en doce meses, equivalente a **15.868** personas adicionales, con alzas tanto en hombres (**+2,0%**) como en mujeres (**+1,4%**).

- **Edad:** El grupo de 35 a 54 años fue el que más incidió, con una variación de **+2,7%**.
- **Sectores:** El aumento se explicó por alojamiento y servicios de comida (**+14,3%**), comercio (**+8,5%**) y construcción (**+6,2%**), mientras que agricultura y pesca (**-12,9%**) registró el principal retroceso.
- **Categoría ocupacional:** Destacaron los asalariados informales (**+7,7%**) y asalariados formales (**+0,8%**), en tanto que los trabajadores por cuenta propia disminuyeron **-0,6%**.
- **Grupos ocupacionales:** Aumentaron los directivos y gerentes (**+17,1%**), técnicos y profesionales de nivel medio (**+9,2%**) y ocupaciones elementales (**+7,7%**), mientras que los profesionales científicos e intelectuales cayeron **-9,4%**.

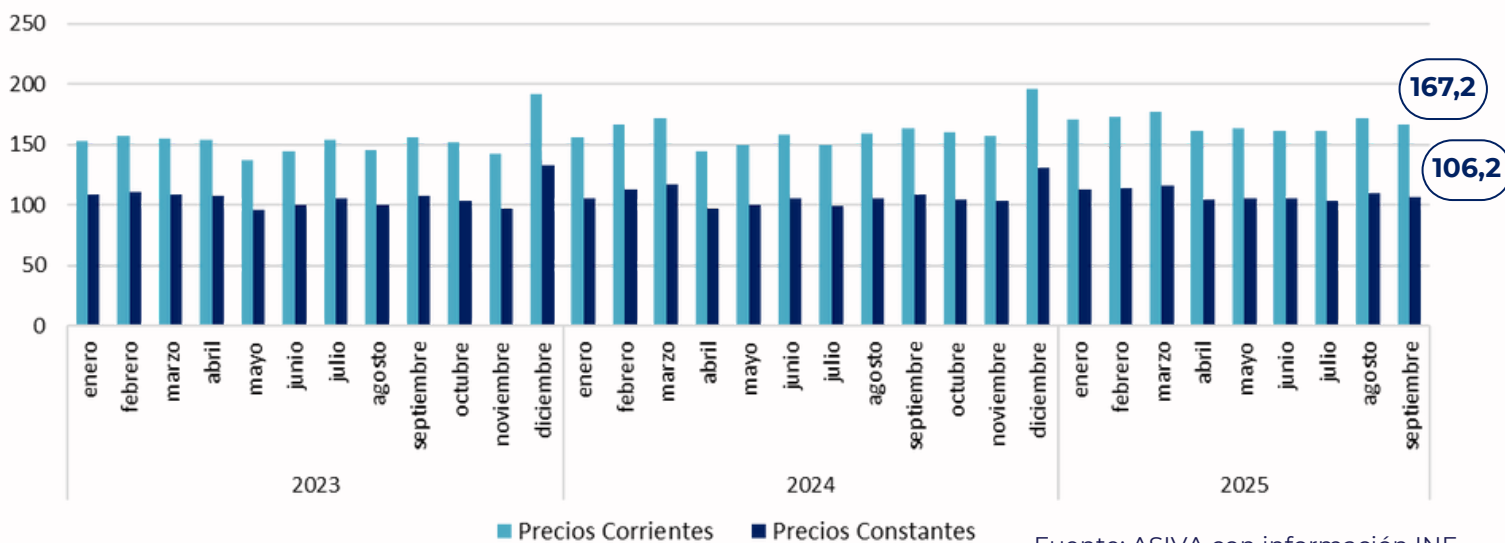
La tasa de ocupación informal alcanzó **29,3%**, con un alza de **0,1 pp.** en un año. La informalidad masculina aumentó **1,7 pp.** (hasta **28,5%**), mientras que la femenina bajó **1,7 pp.** (a **30,4%**)

Participación laboral

La tasa de participación regional se situó en **59,3%**, aumentando **0,4 pp.** en un año, mientras que la tasa de ocupación fue **54,3%**, también con un incremento de **0,4 pp.** La población inactiva creció **0,1%**, incida principalmente por las personas inactivas habituales (**+0,4%**).

Supermercados - Septiembre 2025

Índice de Ventas de Supermercados - Región de Valparaíso



Fuente: ASIVA con información INE

ISUP Regional

En septiembre de 2025, el ISUP regional a precios constantes disminuyó **-2,7%** en un año, una diferencia de **-3,8 pp.** respecto a la variación registrada en el mismo mes de 2024 (**+1,1%**). En comparación con agosto de 2025, bajó **3,4%**.

A precios corrientes, el crecimiento interanual fue de **+2,4%**, lo que representa una variación **-2,1 pp.** inferior a la del año anterior (**+4,5%**), y una disminución de **2,9%** en relación a agosto.

Durante septiembre, el efecto calendario fue negativo, ya que se registró un martes y miércoles más y un domingo y feriado menos que en igual mes de 2024.

ISUP Nacional

A nivel nacional, el ISUP a precios constantes retrocedió **2,8%** en doce meses. Todas las regiones anotaron variaciones interanuales negativas, y Valparaíso se ubicó en la novena posición con mayor variación negativa.

Las regiones con mayor incidencia positiva en el índice nacional fueron:

- **Metropolitana: -0,782 pp.**
- **Biobío: -0,345 pp.**
- **Valparaíso: -0,316 pp.**

Las mayores variaciones negativas en términos porcentuales se registraron en:

- **Ñuble: -6,2%**
- **La Araucanía: -5,7%**
- **Maule: -5,5%**

En cuanto a la variación acumulada (enero-agosto 2025), **Valparaíso** anotó un **+3,2%**, superada por:

- **Aysén: +6,2%**
- **Magallanes: +3,5%**
- **Los Lagos: +3,4%**

INDICADORES REGIONALES



Producción Manufacturera - Septiembre 2025

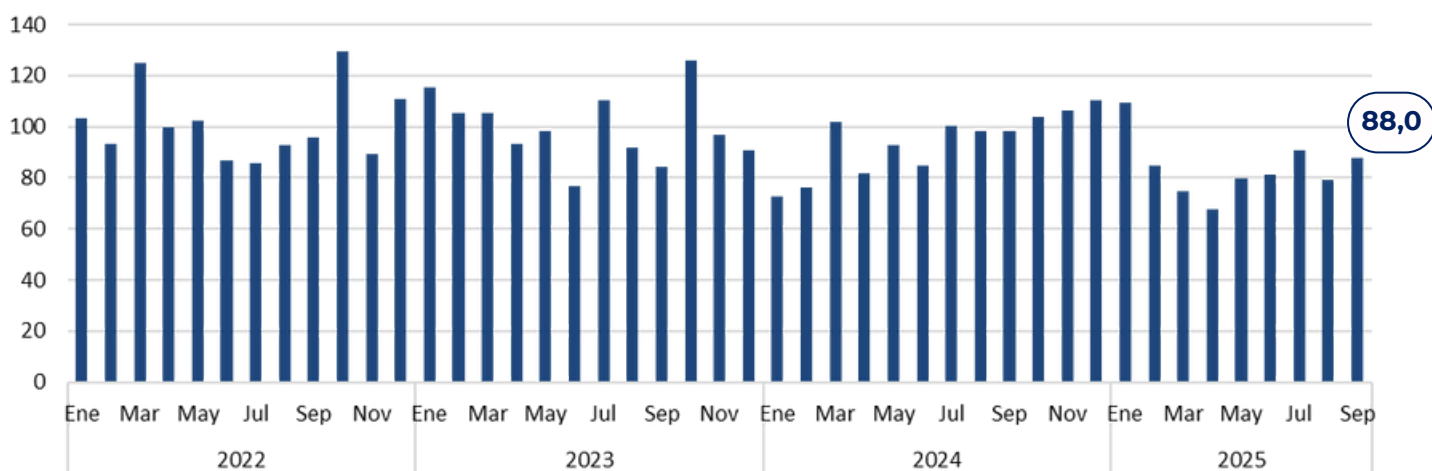
En septiembre, la producción manufacturera de la región retrocedió **-10,7%** en comparación con el mismo mes del año anterior, pese al efecto calendario positivo, al registrarse dos días hábiles más que en 2024.

Las divisiones que más incidieron en la caída fueron: fabricación de coque y productos de la refinación del petróleo (**-21,1%, -10,023 pp.**), elaboración de productos alimenticios (**-9,8%, -2,375 pp.**) y fabricación de maquinaria y equipo n.c.p. (**-9,5%, -0,219 pp.**), acumulando una baja conjunta de **-12,617 pp.**

Por otro lado, las divisiones con incidencia positiva fueron: elaboración de productos de tabaco (**+51,5%, +1,058 pp.**), elaboración de bebidas alcohólicas y no alcohólicas (**+6,1%, +0,430 pp.**) y fabricación de otros productos minerales no metálicos (**+7,4%, +0,376 pp.**), con un impacto conjunto de **+1,864 pp.**

La variación mensual del índice fue de **+10,7%**, y la variación acumulada en 2025 llegó a **-6,5%**.

Índice de Producción Manufacturera - Región de Valparaíso



Base Año 2018 = 100

Fuente: ASIVA con información INE

Variación 12 meses Producción Manufacturera (%) - Región de Valparaíso

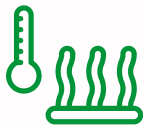


Fuente: ASIVA con información INE

Generación de energía regional - Septiembre 2025

En septiembre de 2025, la generación de energía eléctrica en la región de Valparaíso alcanzó **726.029 MWh**, lo que representó un aumento interanual de **43,0%**, acumulando un crecimiento de **16,7%** en lo que va del año. En comparación con agosto, se observó una caída mensual de **-29,6%**.

Por su parte, la distribución de energía eléctrica fue de **453.617 MWh**, con un alza de **1,6%** interanual y una disminución mensual de **-2,9%**, mientras que la variación acumulada llegó a **-4,2%**.



Térmica

- Representó el **80,3%** de la generación regional.
- Alcanzó los **583.101 MWh**.
- Avance interanual de **49,7%**.
- Disminuyó **-37,6%** respecto al mes anterior.



Hidráulica

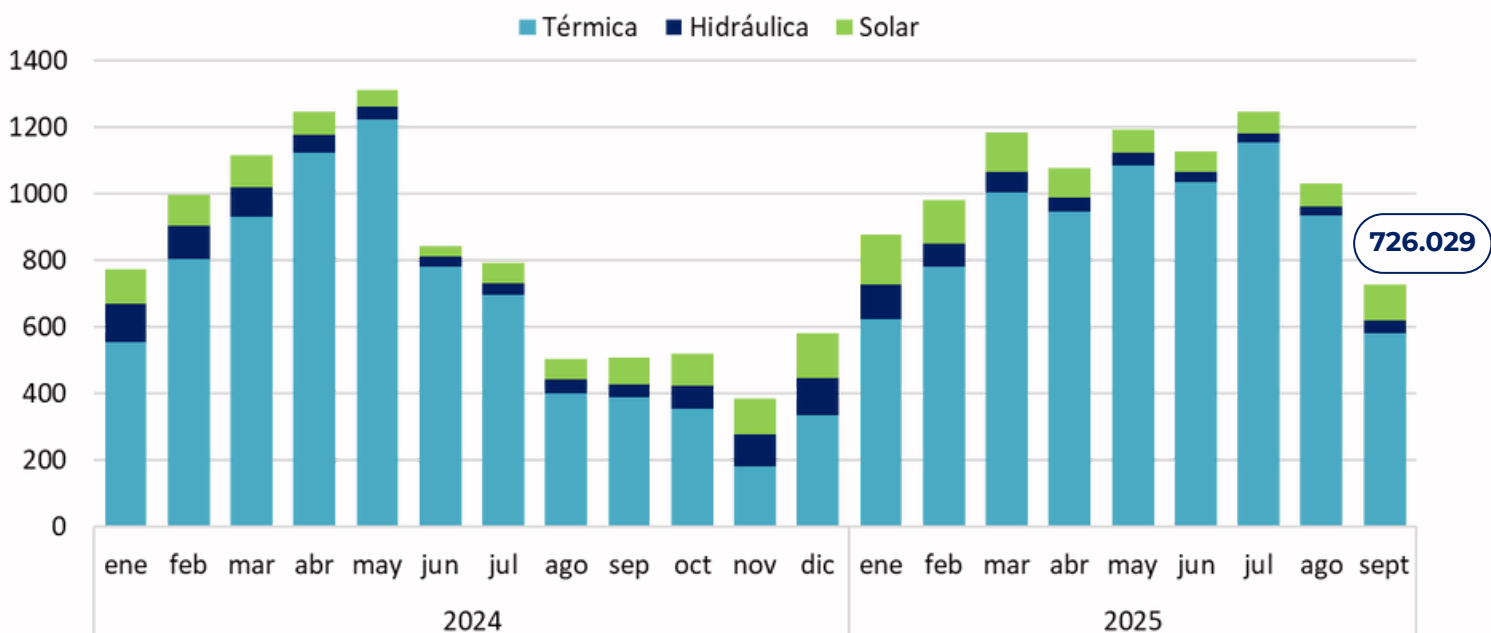
- Representó el **5,3%** de la generación regional.
- Alcanzó los **38.445 MWh**.
- Baja interanual de **-1,5%**.
- Subió **35,9%** respecto al mes anterior.



Solar

- Representó el **14,4%** de la generación regional.
- Totalizó **104.483 MWh**.
- Avance interanual de **31,7%**.
- Creció **52,2%** respecto al mes anterior.

Generación de Energía Eléctrica (MWh)



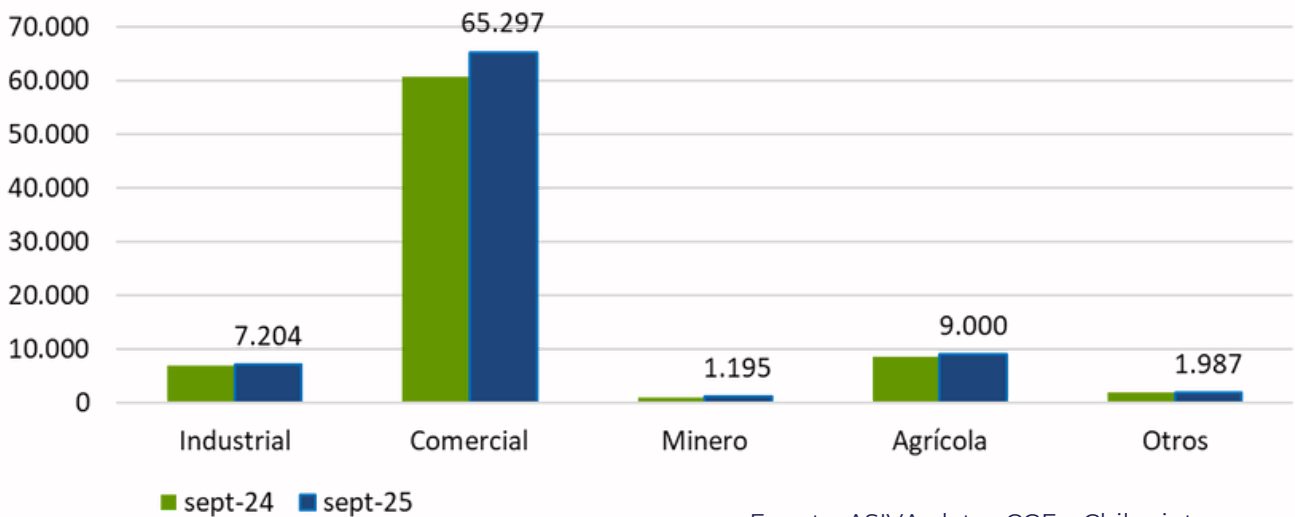
Fuente: ASIVA con información INE

Venta de energía, empresas de la región - Septiembre 2025

En septiembre de 2025, las ventas totales de energía eléctrica en la región alcanzaron **221.275 MWh**, lo que representa un aumento interanual de **+2,2%** y un aumento de **+7,3%** respecto a agosto. Este aumento estuvo explicada principalmente por un aumento en el consumo empresarial, que aumentó **+7,2%** interanual y descendió **-4,8%** mensual, totalizando **84.683 MWh**. Por el contrario, el consumo residencial disminuyó **-0,6%** en comparación con septiembre de 2024, aunque mostró un aumento de **+16,5%** respecto al mes anterior, alcanzando **136.592 MWh**.

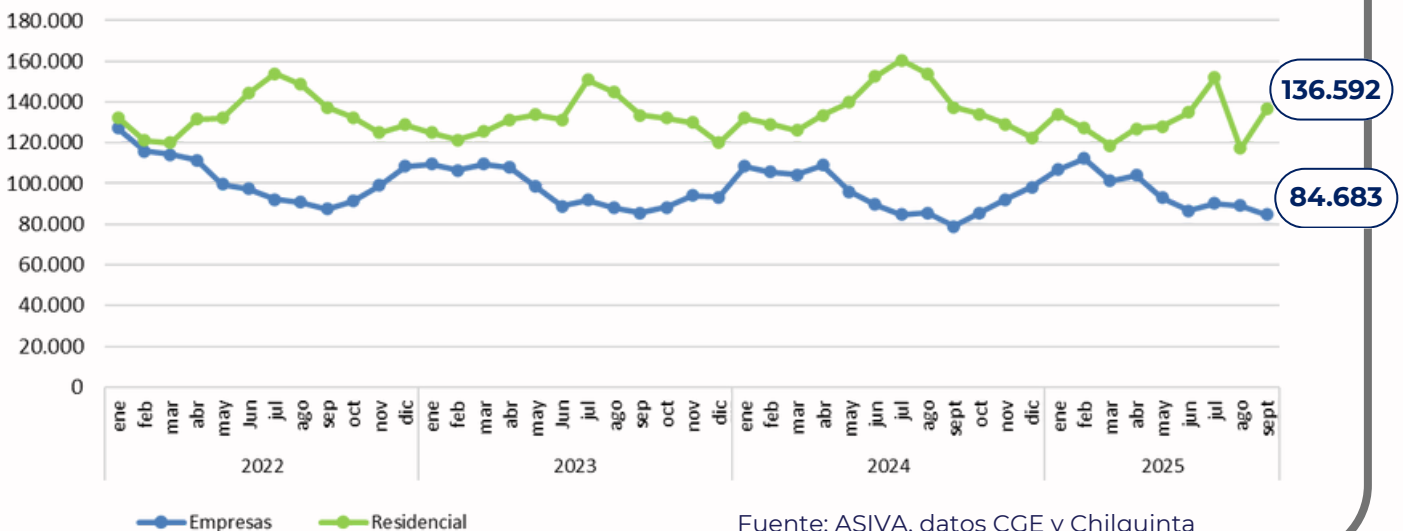
- **Interanual: Minero: +25,9% | Comercial: +7,7% | Otros: +7,0% | Agrícola: +6,0% | Industrial: +3,5%**
- **Mensual: Otros: -1,1% | Industrial -2,3% | Comercial: -4,0% | Minero: -6,5% | Agrícola: -12,8%**

Venta de Energía Eléctrica (MWh)



Fuente: ASIVA, datos CGE y Chilquinta

Comportamiento Venta de Energía Eléctrica, Región de Valparaíso (MWh)



Fuente: ASIVA, datos CGE y Chilquinta

Exportaciones - Agosto 2025

En agosto de 2025, las exportaciones de la Región de Valparaíso alcanzaron **631,7 millones de dólares**, registrando un crecimiento interanual de **3,8%**.

Exportaciones por sector:

- **Minería:** Mayor participación (**67,5%**) y leve crecimiento interanual (**+0,1%**).
- **Industria:** Participación de **19,1%**, con caída interanual de **-3,9%**, explicada por el retroceso en Bebidas, Líquidos y Alcoholes (**-35,1%**), compensada parcialmente por Refinería de Petróleo (+11,6%) y Resto de la Industria (+36,4%).
- **Silvoagropecuario:** Participación de 13,1%, con aumento de +55,2%, equivalente a +29,4 millones de dólares, impulsado por la Fruticultura.
- **Pesca y resto de exportaciones:** Baja participación y variaciones negativas.

Destino de las exportaciones:

- **China** lideró como principal destino, con **277,6 millones de dólares (43,9%** del total), seguido por **Estados Unidos (92,8 millones, 14,7%)** y **Brasil (91,4 millones, 14,5%)**. También destacaron **España (3,0%)**, **México (2,1%)** y **Reino Unido (1,8%)**

Exportaciones por bloque económico:

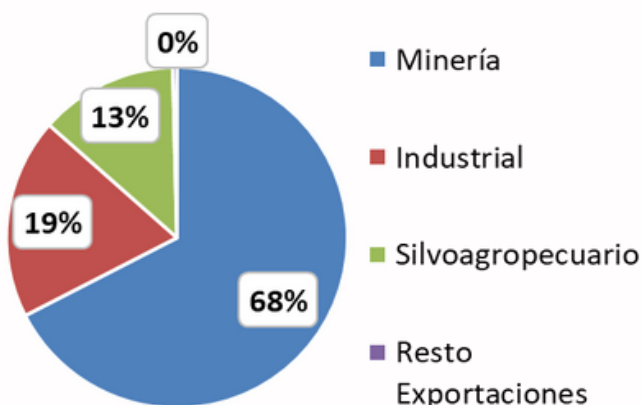
Destacó Asia con un 50,0% del total, pese a una disminución de -13,8%, le sigue América con 36,2% del total, aumentando en un +36,6% y finalmente destaca Europa con un 9,1% del total pero una variación interanual de +20,1%.

Exportaciones regionales 2024-2025

	ago-24	sep-24	oct-24	nov-24	dic-24	ene-25	feb-25	mar-25	abr-25	may-25	jun-25	jul-25	ago-25
Exportaciones (MMUS\$)	608,0	553,7	700,2	682,4	670,1	847,5	498,4	892,6	892,7	762,4	590,7	766,6	631,7
Variación interanual (%)	-6,9	2,2	5,7	35,6	15,0	23,9	-4,7	84,4	55,1	8,0	20,3	82,2	3,8
Exportaciones acumuladas (MMUS\$)	4.489,3	5.043,0	5.743,2	6.425,6	7.095,6	847,5	1.345,9	2.238,6	3.131,3	3.893,7	4.484,4	5.251,0	5.882,8
Variación acumulada (%)	4,9	4,6	4,7	7,3	8,0	23,9	11,5	32,4	38,1	31,0	29,5	35,2	30,9

Fuente: ASIVA con información INE

Exportaciones por sector



Fuente: ASIVA con información INE

Sector económico: Minería concentró el **67,5%** de las exportaciones regionales (**+0,1%** interanual), seguida por **Industria (19,1%, -3,9%** interanual) y **Silvoagropecuario (13,1%, 55,2%)**.

Actividad económica: **Cobre y Hierro** dominaron con **66,2%** de participación (**+0,3%**). Les siguió la **Fruticultura (12,4%)**, mientras que **Bebidas y Alimentos** registró caídas pero se mantiene en un **4,7%**.

IPOM SEPTIEMBRE 2025

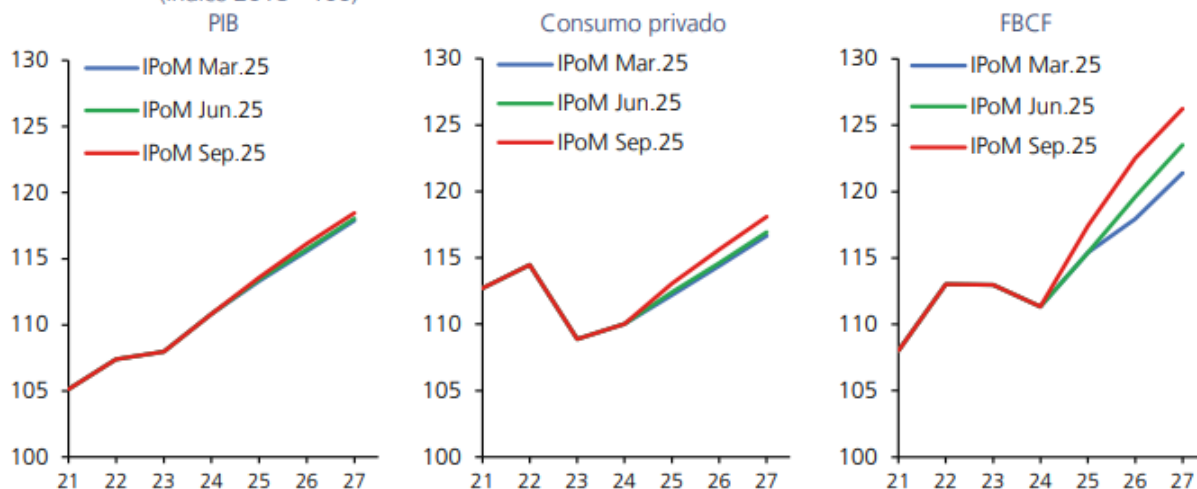


Banco Central de Chile

Perspectivas Económicas – IPoM Septiembre 2025

El Banco Central actualizó su escenario macroeconómico en el IPoM (Informe de política monetaria, de lanzamiento trimestral), manteniendo sus proyecciones de crecimiento y ajustando levemente el panorama inflacionario.

GRÁFICO II.1 ACTIVIDAD, CONSUMO PRIVADO Y FBCF (1)
(índice 2018 =100)



(1) Considera el punto medio de los rangos de crecimiento del PIB proyectados.
Fuente: Banco Central de Chile.

PIB: Mantención del rango de crecimiento

El rango de crecimiento para 2025 se mantiene en 2,0% a 3,0%, con un punto medio estimado en 2,5%, reflejando una recuperación paulatina de la demanda interna. Se espera que este impulso se mantenga durante 2026 y 2027, con expansiones proyectadas de 2,0% a 3,0% para ambos años.

2,0 - 3,0%

Crecimiento PIB 2025

Inflación: convergencia más rápida a la meta

El IPoM proyecta que la inflación convergerá a la meta del 3% durante la primera mitad de 2026, un ajuste más rápido que lo estimado previamente. Para fines de 2025, se prevé una inflación de 3,6%, y de 3,0% en 2026 y 2027.

3,6%

Inflación 2025

Confianza empresarial y consumo

El informe destaca una mejora en las perspectivas empresariales y un crecimiento moderado del consumo. Las condiciones crediticias continúan ajustadas, aunque con menor presión que en trimestres anteriores.



Fuente: Banco Central de Chile, Informe de Política Monetaria, Septiembre 2025.

PRODUCTO INTERNO BRUTO TRIMESTRAL



Regional - Segundo Trimestre año 2025

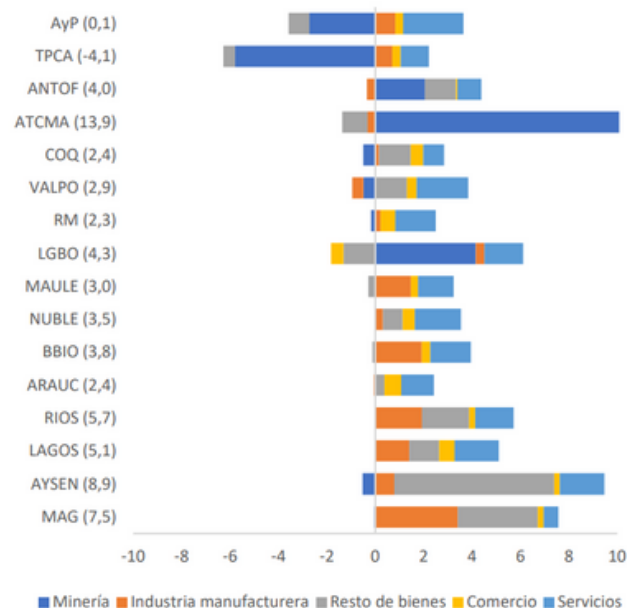
De acuerdo con la información preliminar de las Cuentas Nacionales, durante el segundo trimestre de 2025, quince de las dieciséis regiones del país crecieron, contribuyendo al aumento de **3,1% del PIB nacional**. Asimismo, el consumo de los hogares se expandió en todas las regiones, con un alza también de **3,1% a nivel país**.

Todas las macrozonas aportaron positivamente al crecimiento, destacando las regiones Metropolitana, Centro Sur y Norte.

Respecto al consumo de los hogares, todas las zonas geográficas contribuyeron al resultado, aunque la región Metropolitana fue la que más incidió.

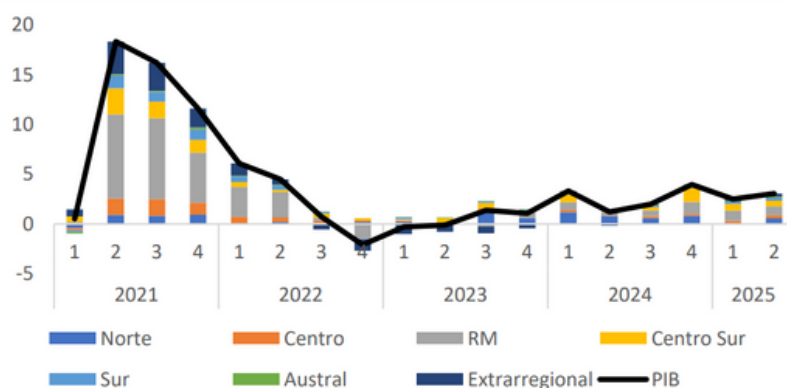
El crecimiento estuvo liderado por los **servicios personales y el comercio**, mientras que **minería e industria manufacturera mostraron resultados mixtos**. El consumo de hogares fue impulsado principalmente por el gasto en bienes no durables (alimentos, vestuario, farmacéuticos) y servicios personales.

PIBR primer trimestre 2025 (Incidencias y tasa de variación porcentual)



Fuente: Banco Central de Chile

PIB (Incidencias y tasa de variación porcentual)



Fuente: Banco Central de Chile

Región de Valparaíso

El PIB regional creció **2,9%**, incidido por los servicios, especialmente los personales e informáticos, y el resto de bienes, con énfasis en la generación eléctrica. Estos resultados fueron parcialmente compensados por caídas en minería del cobre y manufactura.

El consumo de los hogares aumentó 3,3%, con aportes del gasto en servicios personales y transporte, además del alza en alimentos, dentro de los bienes no durables.

Contribución regional al PIB nacional

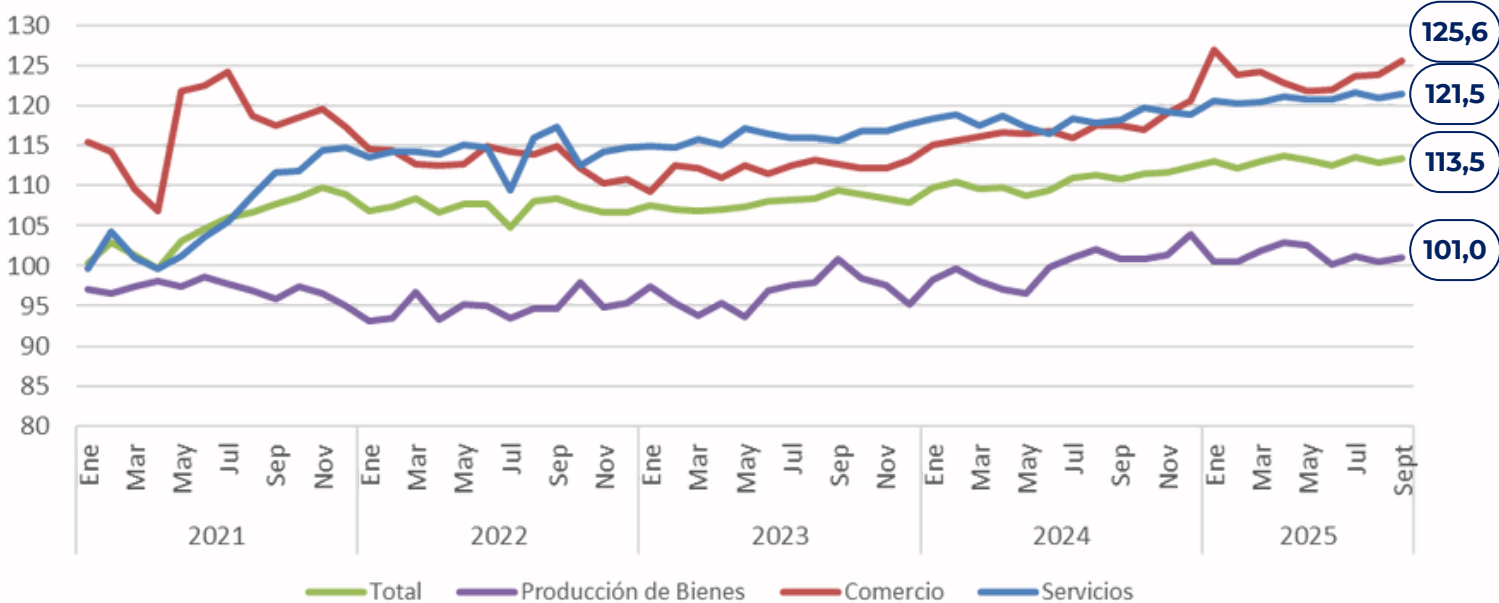
Valparaíso fue una de las cuatro regiones que más aportaron al crecimiento del PIB nacional, con una incidencia de 0,3 puntos porcentuales sobre el total de 3,1%, gracias al dinamismo de los servicios y la generación eléctrica.

IMACEC - Septiembre 2025

Según datos preliminares, el IMACEC de septiembre de 2025 creció **3,2%** interanual, impulsado por el aumento de los servicios y el comercio, compensado parcialmente por la caída en la minería. La serie desestacionalizada mostró un aumento de **0,5%** respecto al mes anterior y un avance de **2,5%** en doce meses. El mes registró dos días hábiles más que septiembre de 2024.

El IMACEC no minero creció **3,8%** interanual, y en términos desestacionalizados aumentó **0,2%** mensual.

Evolución del Imacec, desestacionalizado



Base Año 2018 = 100

Fuente: Banco Central de Chile

1. Producción de bienes

- Creció **0,5%** interanual, impulsada por la industria manufacturera (**+4,0%**), particularmente en elaboración de alimentos.
- La minería cayó **-2,2%**, debido a una menor extracción de cobre.
- El resto de bienes retrocedió **-0,3%**, afectado por una menor generación eléctrica.
- La producción de bienes desestacionalizada aumentó **0,4%** respecto al mes anterior, en línea con la recuperación minera.

2. Comercio

- Creció **10,8%** interanual, con alzas en todos sus componentes.
- Destacó el comercio mayorista, impulsado por ventas de maquinaria, equipos y alimentos.
- El comercio automotor aumentó por mayores ventas de vehículos y servicios de mantención.
- En el comercio minorista, crecieron las ventas en supermercados, tiendas especializadas de vestuario y plataformas online.
- En términos desestacionalizados, el comercio subió **1,0%** mensual, incidido por el desempeño del mayorista.

3. Servicios

- Aumentaron **3,3%** interanual, destacando los servicios empresariales, personales y de transporte.
- En cifras ajustadas por estacionalidad, los servicios crecieron **0,5%** mensual, determinados por los servicios empresariales

INDICADORES NACIONALES

IPC - Octubre 2025 (base 2023=100)



En octubre de 2025, el Índice de Precios al Consumidor (IPC) anotó variación mensual de 0,0%, acumulando 3,4% en lo que va del año y 3,4% a doce meses.

Seis de las 13 divisiones del índice aportaron incidencias positivas, cinco presentaron incidencias negativas y dos registraron nula incidencia. Destacaron las **alzas en alimentos y bebidas no alcohólicas (+0,5%, +0,106 pp.)** y **bebidas alcohólicas y tabaco (+1,6%, +0,058 pp.)**, mientras que las **principales bajas se registraron en vestuario y calzado (-3,1%, -0,079 pp.)** e **información y comunicación (-1,1%, -0,068 pp.)**.

↑ División 1: Alimentos y bebidas no alcohólicas

- Aumentó **0,5%**, con alzas en nueve de sus 15 clases.
- Incidencias principales: carnes (**+1,8%**, +0,094 pp.) y frutas y frutos secos (**+3,2%**, +0,050 pp.).
- A nivel de producto, destacaron carne de vacuno (**+4,8%**, +0,105 pp.) y plátanos (**+12,4%**, +0,024 pp.).

↑ División 9: Recreación, deportes y cultura

- Registró un alza de **0,4%**, con aumentos en ocho de sus 14 clases.
- Destacaron paquetes turísticos (**+6,4%**, +0,024 pp.) y juguetes y artículos para celebraciones (**+5,1%**, +0,019 pp.), incididos por paquetes turísticos internacionales (**+8,5%**).

↓ División 8: Información y comunicación

- Cayó **-1,1%**, con bajas en cinco de sus ocho clases.
- Principales incidencias negativas: equipos de telefonía móvil (**-3,3%**, -0,026 pp.) y suscripción a contenidos audiovisuales (**-3,0%**, -0,024 pp.), ambas con efecto directo en la variación mensual.

EVOLUCIÓN DEL ÍNDICE DE PRECIOS AL CONSUMIDOR (base 2023=100)

Meses	oct-24	nov-24	dic-24	ene-25	feb-25	mar-25	abr-25	may-25	jun-25	jul-25	ago-25	sep-25	oct-25
Índice	105,56	105,83	105,62	106,74	107,16	107,70	107,91	108,12	107,68	108,62	108,66	109,14	109,19
Variación mensual	1,0%	0,2%	-0,2%	1,1%	0,4%	0,5%	0,2%	0,2%	-0,4%	0,9%	0,0%	0,4%	0,0%
Variación a 12 meses	4,7%	4,2%	4,5%	4,9%	4,7%	4,9%	4,5%	4,4%	4,1%	4,3%	4,0%	4,4%	3,4%

Fuente: INE

Unidad de Fomento (UF)

La U.F. es una unidad de apreciación del cambio del valor de la moneda, muy utilizada en nuestro país para una serie de operaciones, especialmente financieras. Se utiliza en ahorro y en créditos. Se emplea también bastante en la presentación del valor de los bienes raíces. Igualmente se le usa en forma frecuente para valorar los cánones de arrendamientos y los montos de seguros y del valor de las pólizas. A continuación podemos observar el comportamiento que se espera para **diciembre de 2025**.

Día	Valor	Día	Valor
1	39.643,59	6	39.643,59
2	39.643,59	7	39.643,59
3	39.643,59	8	39.643,59
4	39.643,59	9	39.643,59
5	39.643,59	--	--