

SÍNTESIS ECONÓMICA REGIONAL

OCTUBRE 2025

La síntesis económica regional es un estudio que rescata indicadores de la realidad económica del país y la región con información fidedigna de diferentes fuentes, como el INE y el Banco Central, con la intención de recopilar en un solo documento datos de interés para las empresas de la Región de Valparaíso. Este instrumento es elaborado todos los meses por el Departamento de Estudios de ASIVA.

Índice

Resumen ejecutivo	2
Empleo	3
Supermercados	4
Producción Manufacturera	5
Generación de energía regional	6
Venta de energía regional	7
Exportaciones	8
PIB Regional anual	9
IMACEC	10
IPC y UF	11

SÍNTESIS ECONÓMICA REGIONAL

Resumen ejecutivo

DESTACADO

Trimestre Jun-Ago



Tasa de desempleo

R. Valparaíso

8,8%

Tasa de ocupación

+1,1%

Incidencia:

- Alojamiento y comida: **+10,0%**
- Transporte: **+8,8%**
- Comercio: **+7,8%**

RESUMEN

Interanual - Regional

P.Manufacturera



-19,4% ↓
Agosto

Exportaciones



+84,4% ↑
Julio

Supermercados



+7,9% ↑
Agosto

IPC Sept



Variación mensual

+0,4% ↑

Variación acumulada

+3,3% ↑

Variación a 12 meses

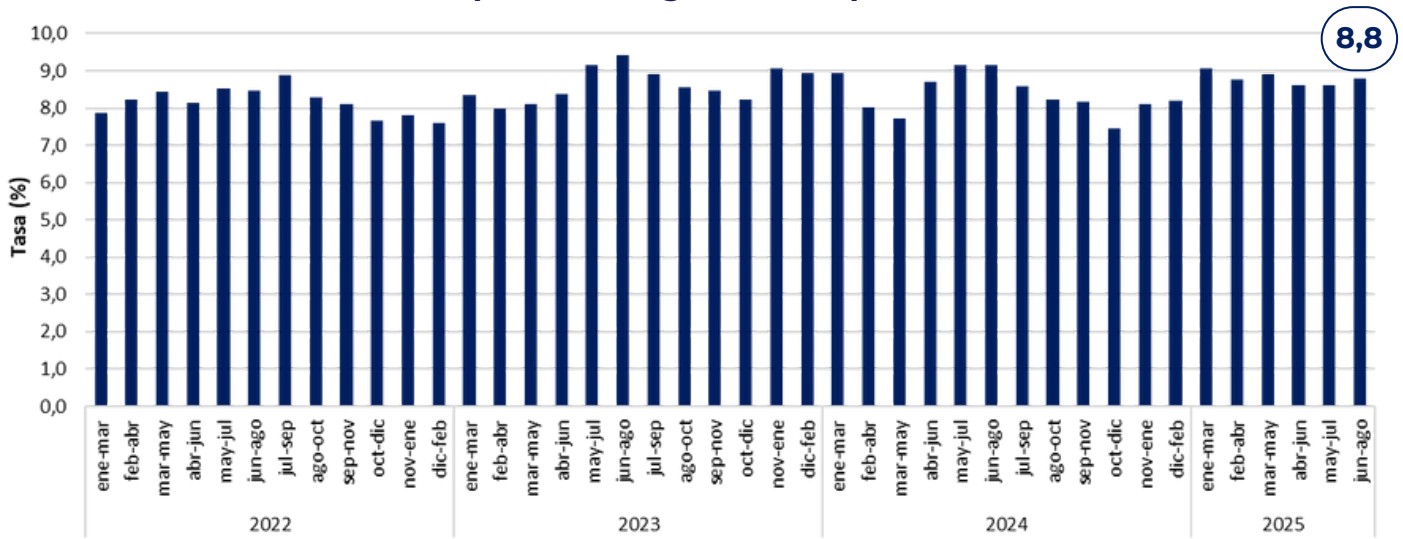
+4,4% ↑

Indicadores	Unidad de medida	Índice nacional	Variación interanual nacional	Índice regional	Variación interanual regional
IMACEC (ago)	Índice desestacionalizado	112,8	+1,3 ↑	--	--
Desempleo (jun-ago)	Tasa de desocupación (%)	8,6%	-2,9% ↓	8,8	-0,4% ↓
Producción Manufacturera (ago)	Índice general	102,04	+1,8% ↑	79,4	-19,4% ↓
Supermercado (ago)	Índice general	106,28	+3,0% ↑	172,1	+7,9% ↑
Exportaciones (jul)	MMUS\$	9.290	+10,9% ↑	766,6	+84,4% ↑

↓ Caída
 ↘ Caída leve
 ↑ Alza
 ↗ Alza leve
 ↗ Alza negativa
 ↘ Caída positiva

Empleo - Junio 2025 a Agosto 2025

Tasa de Desocupación - Región de Valparaíso, trimestres móviles



Fuente: ASIVA con información INE

Desocupación

La tasa de desocupación regional fue de **8,8%**, aumentando **0,2** puntos porcentuales respecto al trimestre anterior, pero registrando una disminución de **0,4 pp.** en un año. Esta baja se explicó por el alza en los ocupados **(+1,1%)** por sobre el aumento en la fuerza de trabajo **(+0,7%)**. Las personas desocupadas disminuyeron **-3,2%**, incididas por una caída de **-8,3%** entre quienes se encontraban cesantes.

- Tasa de desocupación en mujeres: **10,2%**
- Tasa de desocupación en hombres: **7,7%**

Ocupación

Las personas ocupadas aumentaron **1,1%** en doce meses, equivalente a **9.537** personas adicionales, con alza en hombres **(+1,7%)** y leve aumento en mujeres **(+0,2%)**.

- **Edad:** El grupo de 35 a 54 años fue el que más incidió, con una variación de **+3,0%**.
- **Sectores:** El crecimiento fue impulsado por alojamiento y servicios de comida **(+10,0%)**, transporte **(+8,4%)** y comercio **(+7,8%)**, mientras que el mayor retroceso fue en agricultura y pesca **(-17,2%)**.
- **Categoría ocupacional:** se observaron alzas en asalariados formales **(+2,3%)** e informales **(+7,8%)**, mientras que los trabajadores por cuenta propia cayeron **-4,4%**.
- **Grupos ocupacionales:** Aumentaron los técnicos y profesionales de nivel medio **(+8,7%)**, operadores de máquinas **(+10,3%)** y directivos y gerentes **(+11,6%)**. En contraste, descendieron los profesionales científicos e intelectuales **(-7,0%)**.

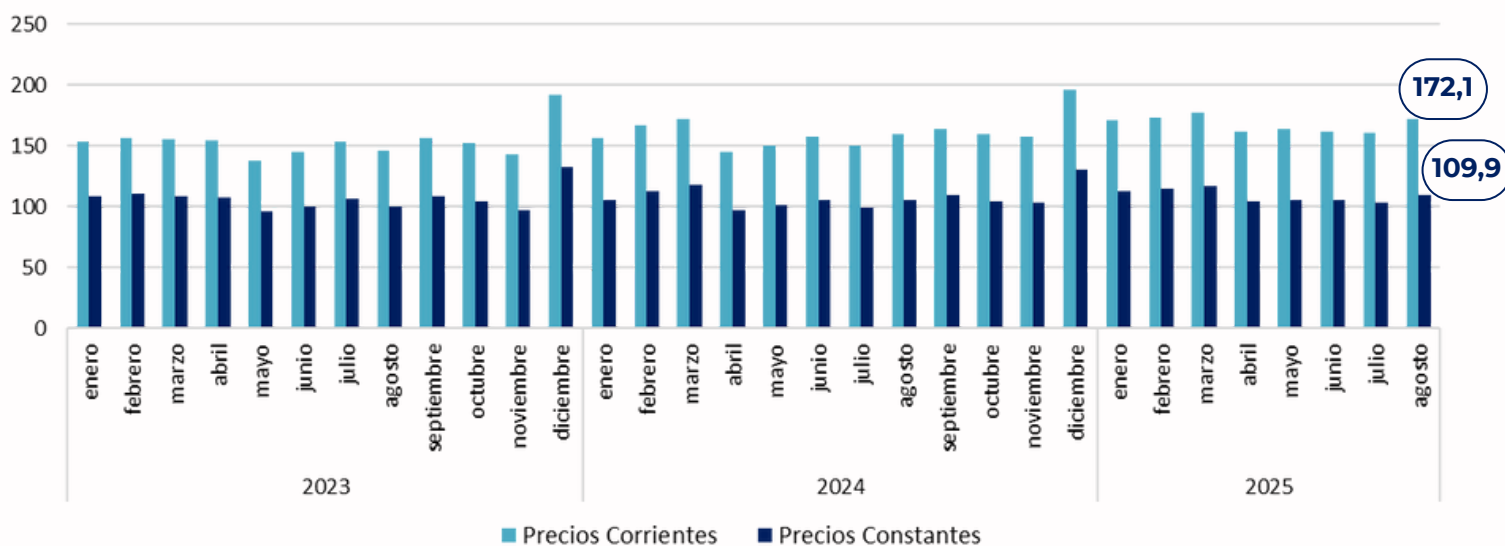
La tasa de ocupación informal fue de **29,0%**, con un alza de **0,2 pp.** en un año. Esta variación se explicó por el aumento de **+1,7 pp.** en la informalidad masculina (llegando a **27,8%**), mientras que la femenina bajó **-1,3 pp.** hasta **30,6%**.

Participación laboral

La tasa de participación laboral se ubicó en **59,1%**, sin variación respecto al mismo periodo del año anterior. La tasa de ocupación fue de **53,9%**, sin cambios en doce meses. La población inactiva creció **1,6%**, influida principalmente por el aumento de inactivos potencialmente activos **(+6,3%)**.

Supermercados - Agosto 2025

Índice de Ventas de Supermercados - Región de Valparaíso



Fuente: ASIVA con información INE

ISUP Regional

En agosto de 2025, el ISUP regional a precios constantes aumentó **4,1%** en un año, una diferencia de **-0,9 pp.** respecto a la variación registrada en el mismo mes de 2024 (**5,0%**). En comparación con julio de 2025, subió **6,5%**.

A precios corrientes, el crecimiento interanual fue de **7,9%**, lo que representa una variación **-1,5 pp.** inferior a la del año anterior (**9,4%**), y un aumento de **6,8%** en relación a julio.

Durante agosto, el efecto calendario fue positivo, ya que se registró un domingo más y un viernes menos en comparación con el mismo mes del año anterior.

ISUP Nacional

A nivel nacional, el ISUP a precios constantes creció 3,0% interanual. Quince regiones anotaron variaciones positivas, y Valparaíso se ubicó en la quinta posición con mayor crecimiento interanual.

Las regiones con mayor incidencia positiva en el índice nacional fueron:

- **Metropolitana: +1,894 pp.**
- **Valparaíso: +0,474 pp.**
- **Antofagasta: +0,216 pp.**

Las mayores variaciones positivas en términos porcentuales se registraron en:

- **Magallanes: +5,2%**
- **Aysén: +5,0%**

En cuanto a la variación acumulada (enero-agosto 2025), **Valparaíso** anotó un **+3,2%**, superada por:

- **Aysén: +6,2%**
- **Magallanes: +3,5%**
- **Los Lagos: +3,4%**

INDICADORES REGIONALES



Producción Manufacturera - Agosto 2025

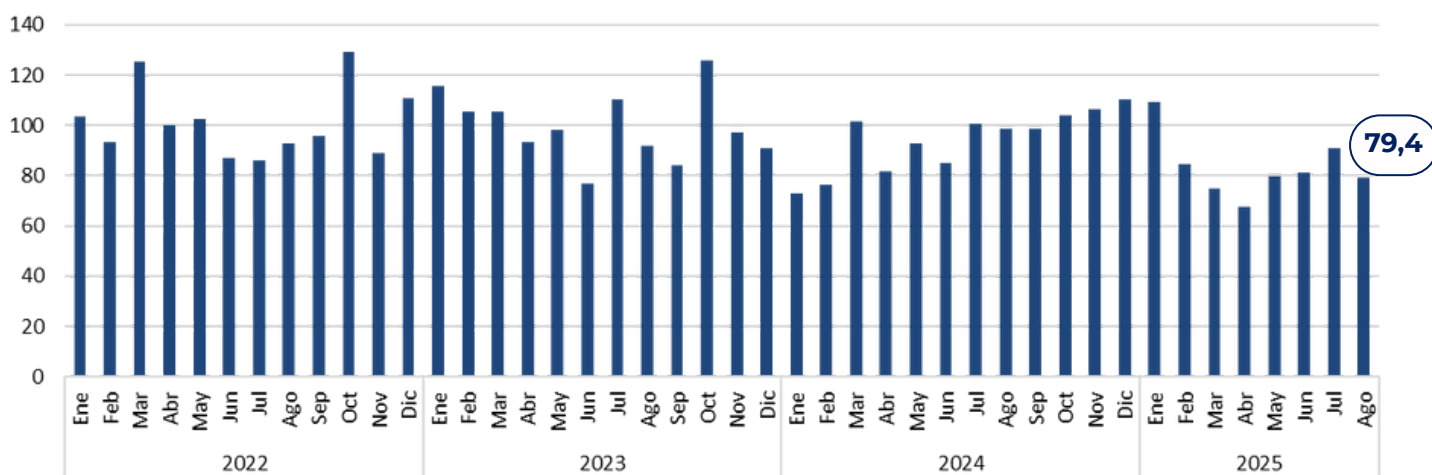
En agosto, la producción manufacturera de la región retrocedió **-19,4%** en comparación con el mismo mes del año anterior, influida por un efecto calendario negativo, al registrarse un día hábil menos que en 2024.

Las divisiones que más incidieron en la caída fueron: fabricación de coque y productos de la refinación del petróleo (**-23,2%, -10,284 pp.**), elaboración de productos alimenticios (**-20,4%, -4,463 pp.**) y fabricación de sustancias y productos químicos (**-35,1%, -2,132 pp.**), acumulando una baja conjunta de **-16,879 pp.**

Por otro lado, las divisiones con incidencia positiva fueron: fabricación de metales comunes y productos elaborados de metal (**80,7%, +0,322 pp.**), fabricación de equipo eléctrico (**26,2%, +0,251 pp.**) y fabricación de productos de caucho y plástico (**5,4%, +0,086 pp.**), con un impacto conjunto de **+0,659 pp.**

La variación mensual del índice fue de **-12,5%**, y la variación acumulada en 2025 llegó a **-5,9%**.

Índice de Producción Manufacturera - Región de Valparaíso



Base Año 2018 = 100

Fuente: ASIVA con información INE

Variación 12 meses Producción Manufacturera (%) - Región de Valparaíso

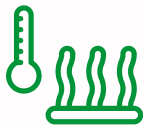


Fuente: ASIVA con información INE

Generación de energía regional - Agosto 2025

En agosto de 2025, la generación de energía eléctrica en la región de Valparaíso alcanzó **1.031.142 MWh**, lo que representó un aumento interanual de **104,3%**, acumulando un crecimiento de **14,9%** en lo que va del año. En comparación con julio, se observó una caída mensual de **-17,3%**.

Por su parte, la distribución de energía eléctrica fue de **467.129 MWh**, con un alza de **1,4%** interanual y un aumento de **1,0%** respecto al mes anterior, aunque con una variación acumulada negativa de **-4,8%**.



Térmica

- Representó el **90,6%** de la generación regional.
- Alcanzó los **934.197 MWh**.
- Avance interanual de **132,9%**.
- Disminuyó **-18,9%** respecto al mes anterior.



Hidráulica

- Representó el **2,7%** de la generación regional.
- Alcanzó los **28.279 MWh**.
- Baja interanual de **-30,0%**.
- Subió **2,2%** respecto al mes anterior.

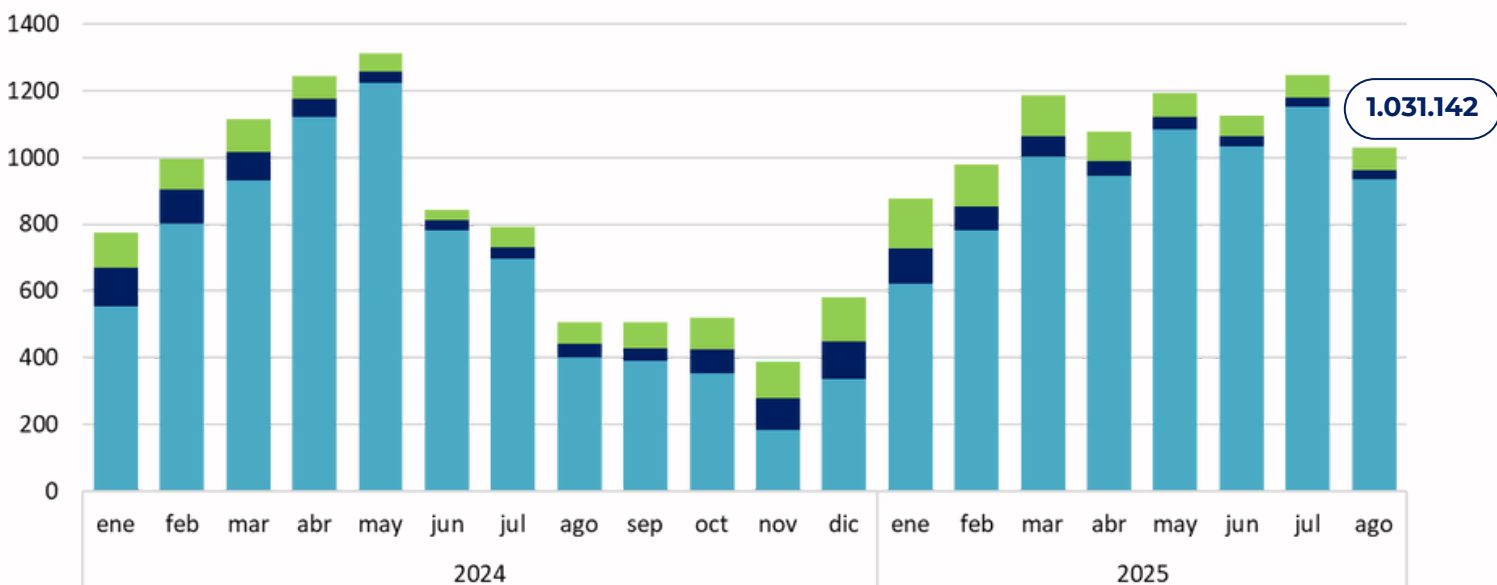


Solar

- Representó el **6,7%** de la generación regional.
- Totalizó **68.666 MWh**.
- Avance interanual de **8,7%**.
- Creció **2,9%** respecto al mes anterior.

Generación de Energía Eléctrica (MWh)

■ Térmica ■ Hidráulica ■ Solar



Fuente: ASIVA con información INE

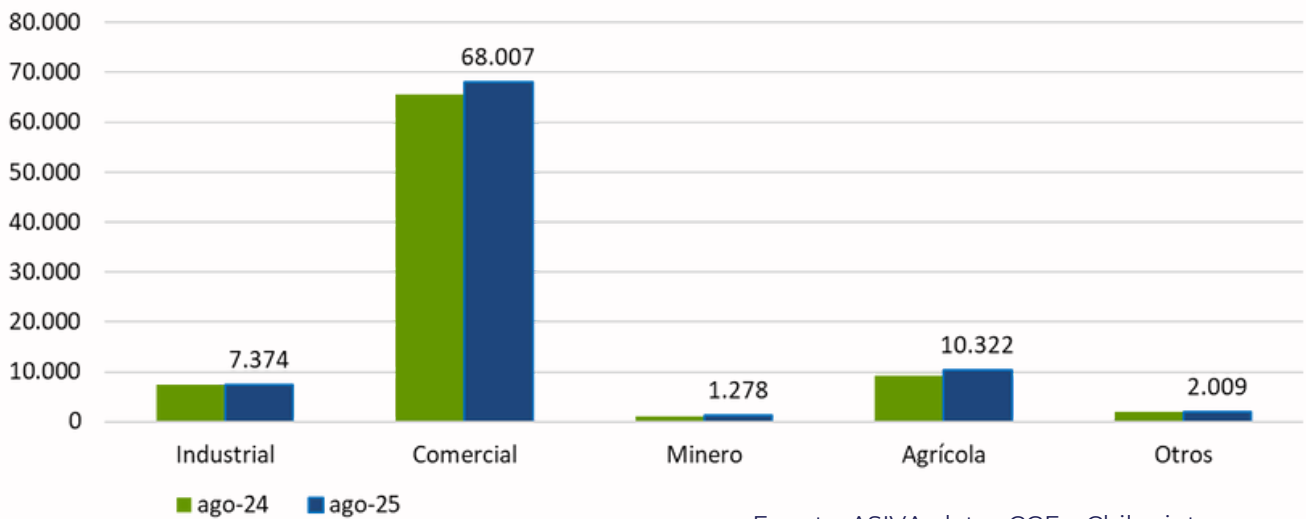
Venta de energía, empresas de la región - Julio 2025

En agosto de 2025, las ventas totales de energía eléctrica en la región alcanzaron **206.231 MWh**, lo que representa una caída interanual de **-13,8%** y una disminución de **-14,8%** respecto a julio. Esta baja estuvo explicada principalmente por un fuerte descenso en el consumo residencial, que retrocedió **-23,8%** interanual y **-22,8%** mensual, totalizando **117.241 MWh**.

Por el contrario, el consumo empresarial aumentó **4,2%** en comparación con agosto de 2024, aunque mostró una leve caída de **-1,3%** respecto al mes anterior, alcanzando **88.990 MWh**.

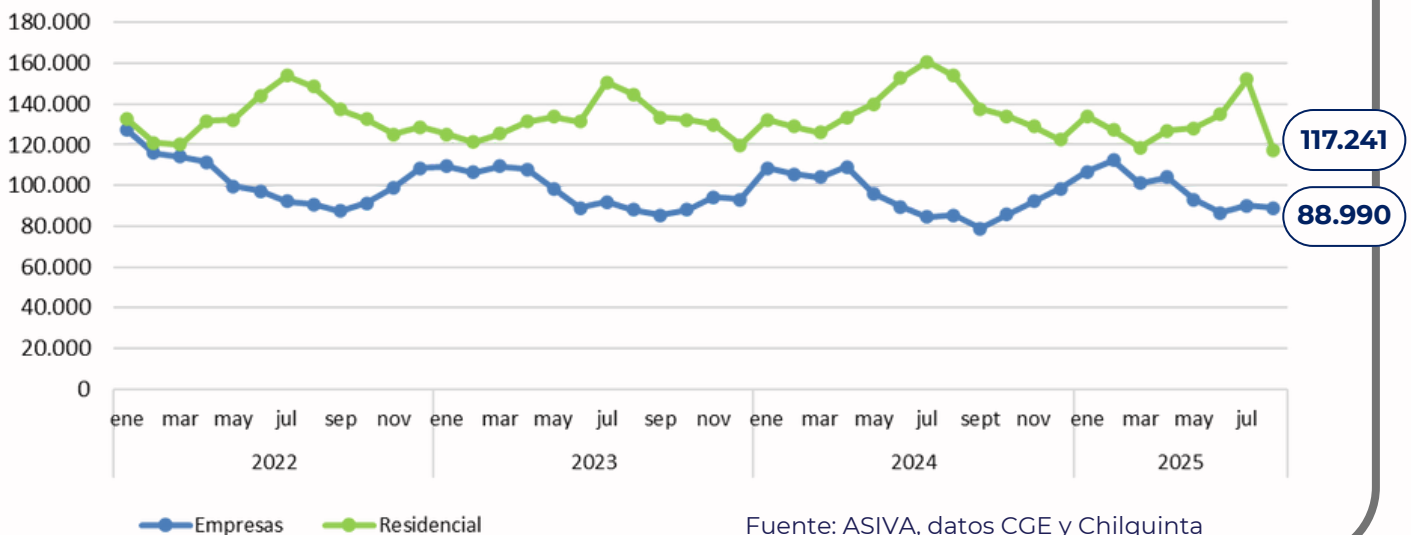
- **Interanual:** Minero: +16,0% | Agrícola: +11,9% | Comercial: +3,8% | Otros: +0,6% | Industrial: -0,4%
- **Mensual:** Agrícola: +7,2% | Otros: +1,8% | Industrial: +0,4% | Minero: -1,0% | Comercial: -2,8%

Venta de Energía Eléctrica (MWh)



Fuente: ASIVA, datos CGE y Chilquinta

Comportamiento Venta de Energía Eléctrica, Región de Valparaíso (MWh)



Fuente: ASIVA, datos CGE y Chilquinta

Exportaciones - Julio 2025

En julio de 2025, las exportaciones de la Región de Valparaíso alcanzaron los 766,6 millones de dólares, registrando un crecimiento interanual de 82,2%, la variación más alta en lo que va del año.

Exportaciones por sector:

El alza fue impulsada principalmente por el sector Minería, con una participación de **68,8%** y un crecimiento de **123,2%**, equivalente a **+291,1** millones de dólares.

- **Minería:** Mayor participación (**68,8%**).
- **Silvoagropecuario:** Aumento significativo respecto a año anterior (**+85,9%**) interanual, explicado por la Fruticultura.
- **Industria:** Aportó **10,0%**, con dinamismo en **Refinería de Petróleo y Resto de la Industria**.

Destino de las exportaciones:

- **China** lideró como principal destino, con **234,4 millones de dólares (30,6%** del total), seguido por **Estados Unidos (124,7 millones, 16,3%)** y **Brasil (97,0 millones, 12,6%)**. También destacaron **Japón (6,2%)**, **Corea del Sur (4,7%)** y **España (3,6%)**

Exportaciones por bloque económico:

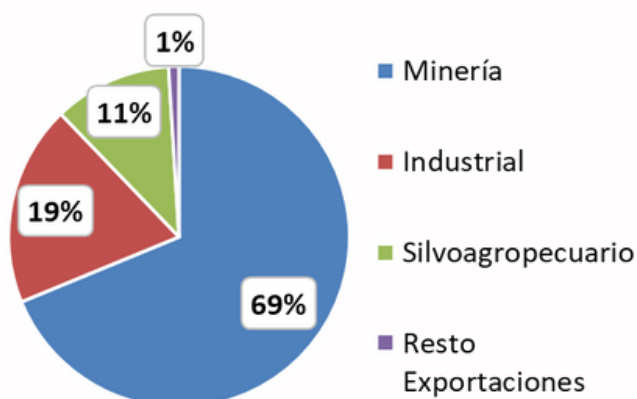
La **Unión Europea** lideró en crecimiento con un alza de **179,8%**, seguida por **Asia** con **98,2%** y **América del Norte** con **124,6%**. A pesar de su menor participación, estos bloques impulsaron el resultado general.

Exportaciones regionales 2024-2025

	jul-24	ago-24	sep-24	oct-24	nov-24	dic-24	ene-25	feb-25	mar-25	abr-25	may-25	jun-25	jul-25
Exportaciones (MMUS\$)	419,2	608,0	553,7	700,2	682,4	670,1	847,5	498,4	892,6	892,7	762,4	590,7	766,6
Variación interanual (%)	7,7	-6,9	2,2	5,7	35,6	15,0	23,9	-4,7	84,4	55,1	8,0	20,3	82,2
Exportaciones acumuladas (MMUS\$)	3.881,3	4.489,3	5.043,0	5.743,2	6.425,6	7.095,6	847,5	1.345,9	2.238,6	3.131,3	3.893,7	4.484,4	5.251,0
Variación acumulada (%)	7,0	4,9	4,6	4,7	7,3	8,0	23,9	11,5	32,4	38,1	31,0	29,5	35,2

Fuente: ASIVA con información INE

Exportaciones por sector



Fuente: ASIVA con información INE

Sector económico: Minería concentró el **68,8%** de las exportaciones regionales (**+123,2%**), seguida por **Industria (19,0%, +10,0%)** y **Silvoagropecuario (11,2%, +85,9%)**.

Actividad económica: **Cobre y Hierro** dominaron con **66,1%** de participación (**+127,5%**). Les siguió la **Fruticultura (10,3%, +111,1%)**, mientras que **Bebidas y Alimentos** registraron caídas.

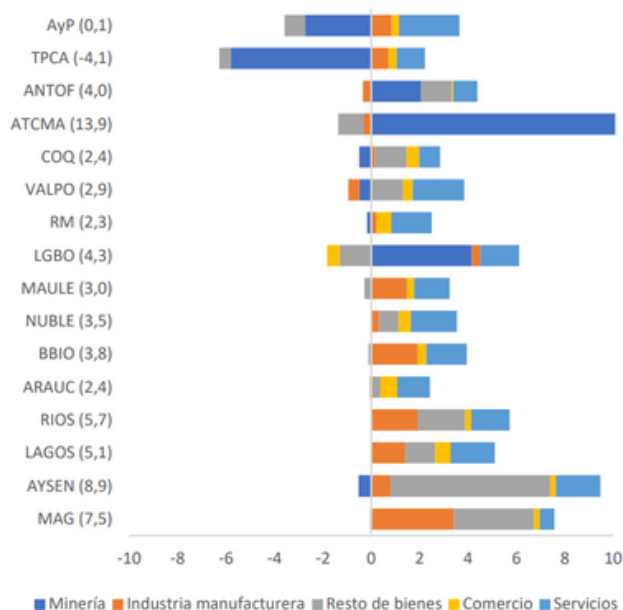
De acuerdo con la información preliminar de las Cuentas Nacionales, durante el segundo trimestre de 2025, quince de las dieciséis regiones del país crecieron, contribuyendo al aumento de **3,1% del PIB nacional**. Asimismo, el consumo de los hogares se expandió en todas las regiones, con un alza también de **3,1% a nivel país**.

Todas las macrozonas aportaron positivamente al crecimiento, destacando las regiones Metropolitana, Centro Sur y Norte.

Respecto al consumo de los hogares, todas las zonas geográficas contribuyeron al resultado, aunque la región Metropolitana fue la que más incidió.

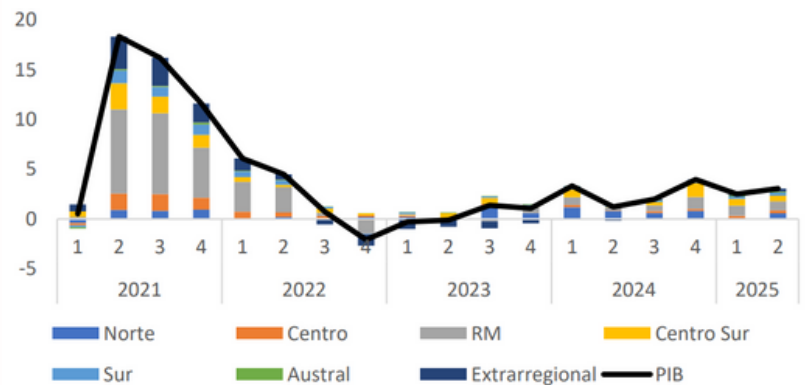
El crecimiento estuvo liderado por los **servicios personales y el comercio**, mientras que **minería e industria manufacturera mostraron resultados mixtos**. El consumo de hogares fue impulsado principalmente por el gasto en bienes no durables (alimentos, vestuario, farmacéuticos) y servicios personales.

PIBR primer trimestre 2025 (Incidencias y tasa de variación porcentual)



Fuente: Banco Central de Chile

PIB (Incidencias y tasa de variación porcentual)



Fuente: Banco Central de Chile

Región de Valparaíso

El PIB regional creció **2,9%**, incidido por los servicios, especialmente los personales e informáticos, y el resto de bienes, con énfasis en la generación eléctrica. Estos resultados fueron parcialmente compensados por caídas en minería del cobre y manufactura.

El consumo de los hogares aumentó 3,3%, con aportes del gasto en servicios personales y transporte, además del alza en alimentos, dentro de los bienes no durables.

Contribución regional al PIB nacional

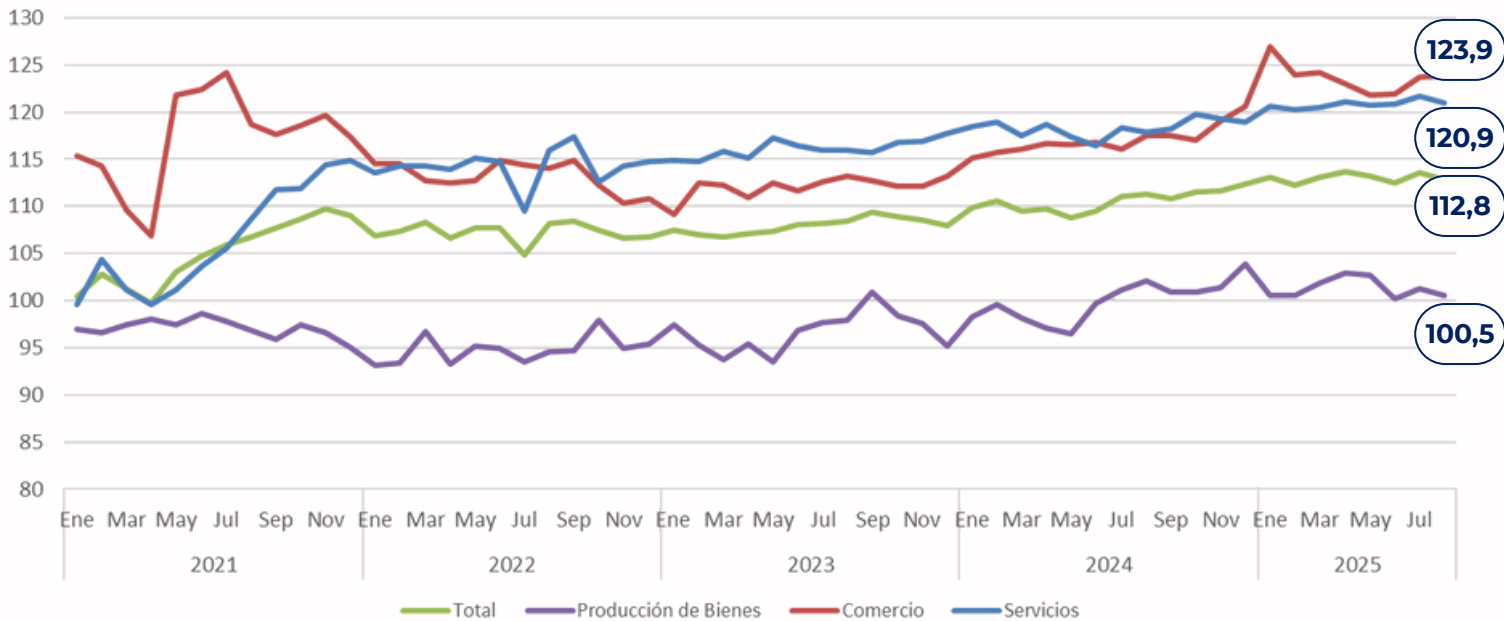
Valparaíso fue una de las cuatro regiones que más aportaron al crecimiento del PIB nacional, con una incidencia de 0,3 puntos porcentuales sobre el total de 3,1%, gracias al dinamismo de los servicios y la generación eléctrica.

IMACEC - Agosto 2025

Según datos preliminares, el **IMACEC de agosto de 2025 creció 0,5%** interanual, influido por el aumento de los servicios y el comercio, compensado parcialmente por la caída en la minería. La serie desestacionalizada mostró una disminución de **0,7%** respecto a julio y un crecimiento de **1,3%** en doce meses. El mes tuvo un día hábil menos que agosto de 2024.

El IMACEC no minero creció **1,7%** interanual, pero cayó **0,5%** en términos desestacionalizados.

Evolución del Imacec, desestacionalizado



Base Año 2018 = 100

Fuente: Banco Central de Chile

Análisis por sector

1. Producción de bienes

La **producción de bienes cayó -3,4% interanual**, afectada principalmente por la minería (**-8,6%**), producto de una menor extracción de cobre. El resto de bienes bajó **-0,8%**, debido a la menor generación eléctrica. Por su parte, la industria manufacturera creció levemente (**+0,5%**) por la elaboración de alimentos, contrarrestada por el desempeño negativo de la industria química. La producción de bienes cayó **-0,7%**, de forma desestacionalizada, explicada por la menor actividad minera.

2. Comercio

El **comercio creció 3,9%** interanual, con alzas en todos sus componentes. Destacó el comercio minorista, impulsado por ventas en supermercados, grandes tiendas y canales online; seguido por el mayorista (alimentos y vestuario) y el automotor (vehículos y mantenciones). En cifras desestacionalizadas, el comercio subió **0,1%**, incidido por el mayorista.

3. Servicios

Los **servicios aumentaron 2,4% anual**, explicados principalmente por los servicios personales, en particular educación, debido a una baja base de comparación por suspensión de clases en 2024. También aportaron los servicios empresariales. En cifras ajustadas, los servicios cayeron **-0,6%**, debido a la menor actividad empresarial.

INDICADORES NACIONALES

IPC - Septiembre 2025 (base 2023=100)

Actualizar

En septiembre de 2025, el Índice de Precios al Consumidor (IPC) anotó una variación mensual de 0,4%, acumulando 3,3% en lo que va del año y 4,4% a doce meses.

Nueve de las 13 divisiones del IPC aportaron incidencias positivas, tres presentaron incidencias negativas y una registró nula incidencia. Destacaron **alimentos y bebidas no alcohólicas (+0,8%, +0,185 pp.)** y **recreación, deportes y cultura (+1,3%, +0,059 pp.)**, mientras que la mayor baja se observó en **información y comunicación (-0,2%, -0,014 pp.)**

↑ División 1: Alimentos y bebidas no alcohólicas

Anotó aumentos en 10 de sus 15 clases. Las principales incidencias provinieron de hortalizas, legumbres y tubérculos (+3,7%, +0,079 pp.) y pan, cereales, harinas y pastas (+1,3%, +0,055 pp.). A nivel de producto, destacaron tomates (+19,0%, +0,053 pp.) y pan (+1,7%, +0,036 pp.)

↑ División 9: Recreación, deportes y cultura

Registró alzas en ocho de sus 14 clases. Destacaron paquetes turísticos (+6,4%, +0,024 pp.) y juguetes y artículos para celebraciones (+5,1%, +0,019 pp.), donde sobresalieron los paquetes turísticos internacionales (+8,5%, +0,026 pp.)

↓ División 8: Información y comunicación

Anotó bajas en tres de sus ocho clases. Las más importantes fueron suscripción a contenidos audiovisuales (-1,8%, -0,015 pp.) y equipos audiovisuales (-1,5%, -0,007 pp.), con efecto directo en la variación negativa mensual.

EVOLUCIÓN DEL ÍNDICE DE PRECIOS AL CONSUMIDOR (base 2023=100)

Meses	sep-24	oct-24	nov-24	dic-24	ene-25	feb-25	mar-25	abr-25	may-25	jun-25	jul-25	ago-25	sep-25
Índice	104,54	105,56	105,83	105,62	106,74	107,16	107,70	107,91	108,12	107,68	108,62	108,66	109,14
Variación mensual	0,1%	1,0%	0,2%	-0,2%	1,1%	0,4%	0,5%	0,2%	0,2%	-0,4%	0,9%	0,0%	0,4%
Variación a 12 meses	4,1%	4,7%	4,2%	4,5%	4,9%	4,7%	4,9%	4,5%	4,4%	4,1%	4,3%	4,0%	4,4%

Fuente: INE

Unidad de Fomento (UF)

La U.F. es una unidad de apreciación del cambio del valor de la moneda, muy utilizada en nuestro país para una serie de operaciones, especialmente financieras. Se utiliza en ahorro y en créditos. Se emplea también bastante en la presentación del valor de los bienes raíces. Igualmente se le usa en forma frecuente para valorar los cánones de arrendamientos y los montos de seguros y del valor de las pólizas. A continuación podemos observar el comportamiento que se espera para **noviembre de 2025**.

Día	Valor	Día	Valor
1	39.608,77	6	39.628,28
2	39.607,87	7	39.633,38
3	39.612,97	8	39.638,49
4	39.618,08	9	39.643,59
5	39.623,18	--	--