

SÍNTESIS ECONÓMICA REGIONAL

MARZO 2025

La síntesis económica regional es un estudio que rescata indicadores de la realidad económica del país y la región con información fidedigna de diferentes fuentes, como el INE y el Banco Central, con la intención de recopilar en un solo documento datos de interés para las empresas de la Región de Valparaíso. Este instrumento es realizado todos los meses por el Departamento de Estudios de ASIVA.

Índice

Resumen ejecutivo	2
Empleo	3
Supermercados	4
Producción Manufacturera	5
Generación de energía regional	6
Venta de energía regional	7
Exportaciones	8
Producto Interno Bruto Regional Trimestral	9
IMACEC	10
IPC y UF	11

SÍNTESIS ECONÓMICA REGIONAL

Resumen ejecutivo

DESTACADO

Trimestre Nov-Ene



Tasa de desempleo
R. Valparaíso
8,1%

Tasa de ocupación
+0,3%

Incidencia:

- Transporte +19,4%
- Agricultura y pesca +15,8%
- Administración pública +11,5%

RESUMEN

Var. Interanual Ene '24 - Ene '25

P.Manufacturera Exportaciones Supermercados



+50,5% ↑



+15,0% ↑



+6,5% ↓

IPC Enero



Variación mensual

+1,1% ↗

Variación acumulada

+1,1% ↗

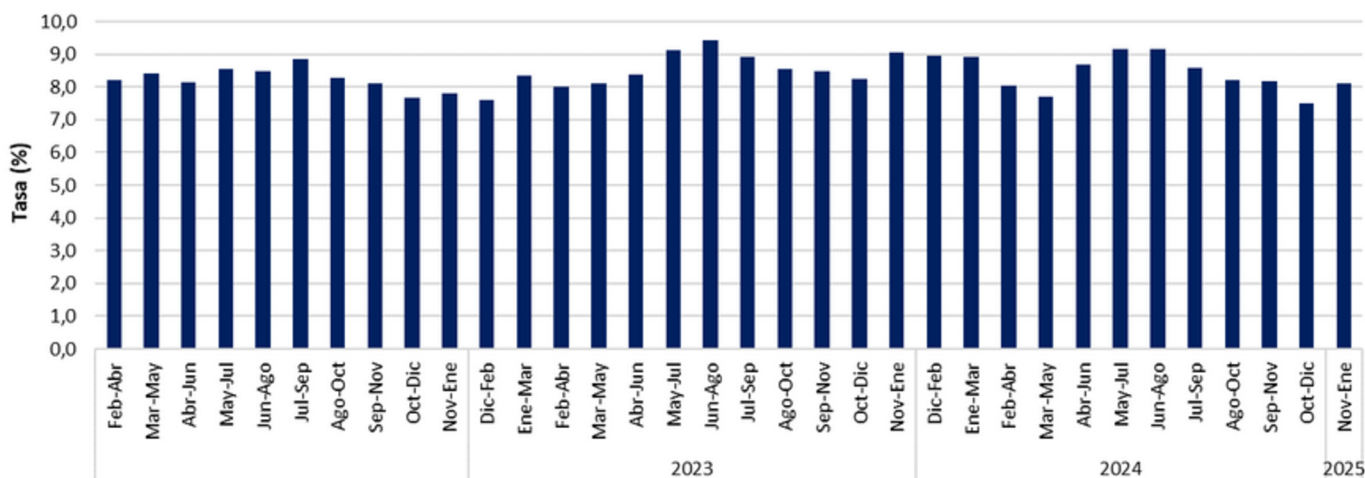
Variación a 12 meses

+4,9% ↗

Indicadores	Unidad de medida	Índice nacional	Variación interanual nacional	Índice regional	Variación interanual regional
IMACEC (ene)	Índice desestac.	111,9	+0,4% ↗	--	--
Desempleo (nov-ene)	Tasa de desocupación (%)	8,0	-0,4pp ↓	8,1	-0,4pp ↓
Producción Manufacturera (ene)	Índice general	106,7	+3,5% ↗	109,5	+50,5% ↑
Supermercado (ene)	Índice general	99,6	+3,4% ↗	112,7	+6,5% ↗
Exportaciones (dic)	MMUS\$	8.509	-5,2% ↓	670,1	+15,0% ↑

↓ Caída
 ↘ Caída leve
 ↑ Alza
 ↗ Alza leve
 ↗ Alza negativa
 ↘ Caída positiva

Tasa de Desocupación Región de Valparaíso



Fuente: ASIVA con información INE

Desocupación

La tasa de desocupación regional fue de **8,1%**, bajando **1,0 pp** (puntos porcentuales) en un año. Esto se debió a la reducción de la fuerza de trabajo (-0,7%) y al aumento de las personas ocupadas (0,3%). Las personas desocupadas disminuyeron 11,3%, principalmente por la baja de cesantes (-18,0%).

- Tasa de desocupación en mujeres: 9,2%
- Tasa de desocupación en hombres: 7,2%

Ocupación

Las personas ocupadas aumentaron 0,3% en un año, sumando 2.855 trabajadores, impulsados por los hombres (1,9%).

- Edad: Crecimiento en el segmento de 35-54 años (4,5%).
- Sectores: Alza en transporte (19,4%), agricultura y pesca (15,8%) y administración pública (11,5%).
- Categoría ocupacional: Mayor alza en asalariados formales (3,6%) y personal de servicio doméstico (13,2%).

La tasa de ocupación informal fue de 30,2%, bajando 1,2 pp. en un año. Las personas ocupadas en la informalidad disminuyeron 3,6%, afectando a mujeres (-4,2%), hombres (-3,0%) y trabajadores por cuenta propia (-8,3%).

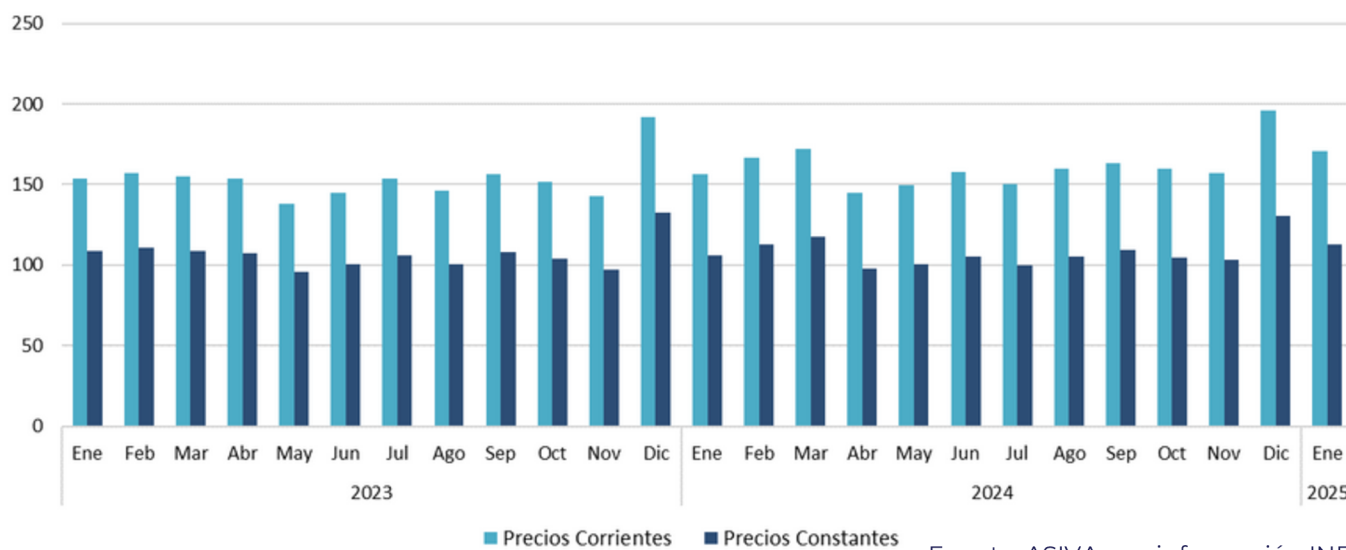
Participación laboral

La tasa de participación laboral fue de 58,8%, con una caída de 1,1 pp. en un año. La tasa de ocupación se situó en 54,1%, bajando 0,4 pp.

La población inactiva creció 3,7%, principalmente por el alza en inactivos habituales (4,4%).

Supermercados - Enero 2025

Índice de Ventas de Supermercados: Región de Valparaíso



Fuente: ASIVA con información INE

ISUP regional

En enero de 2025, el ISUP regional a precios constantes creció 6,5% en un año, superando en 9,1 pp. la variación del mismo mes en 2024 (-2,6%). Sin embargo, en comparación con diciembre de 2024, bajó 13,6%.

El ISUP a precios corrientes aumentó 9,4% en un año, con una diferencia positiva de 7,7 pp. respecto a enero de 2024 (1,7%), pero disminuyó 13,0% respecto al mes anterior.

Durante el período analizado, el efecto calendario favoreció las ventas en supermercados, ya que hubo un martes y miércoles menos, pero un viernes adicional, en comparación con el año anterior.

ISUP Nacional

En enero de 2025, el ISUP a precios constantes a nivel nacional creció 3,4% en comparación con el mismo mes de 2024. Esta cifra representa una mejora de 6,3 puntos porcentuales respecto a la variación de enero del año anterior (-2,9%).

En comparación con diciembre de 2024, el índice nacional bajó 19,7%. A precios corrientes, el ISUP nacional aumentó 6,4% en un año, pero cayó 19,0% respecto al mes anterior.

11 regiones registraron aumentos en las ventas de supermercados, siendo las que presentan mayor variación positiva:

- Aysén: +12,0%
- Magallanes: +8,0%
- Coquimbo: +7,7%

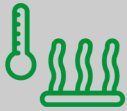
Las regiones que más incidieron en el crecimiento nacional fueron:

- Región Metropolitana (1,516 pp.)
- Valparaíso (0,795 pp.)
- Coquimbo (0,415 pp.)

Generación de energía regional - Enero 2025

En enero de 2025, la **generación** de energía eléctrica creció **13,3%** interanual (en comparación con el mismo mes del año anterior) y aumentó **50,7%** respecto a diciembre de 2024.

Por su parte, la **distribución** de energía eléctrica subió **3,6%** en comparación con enero de 2024 y **12,9%** respecto al mes anterior.



Térmica:

- Representó 71,0% de la generación regional
- Crecimiento interanual de 553.250 a 622.454 MWh
- Avance interanual de 12,5%
- **Variación mensual:** Creció 84,9%, equivalente a 285.727 MWh adicionales

Hidráulica:

- Representó 11,9% de la generación regional
- Disminución interanual de 115.728 a 103.959 MWh
- Retroceso interanual de 10,2%
- **Variación mensual:** Cayó 6,2%, equivalente a 6.914 MWh menos

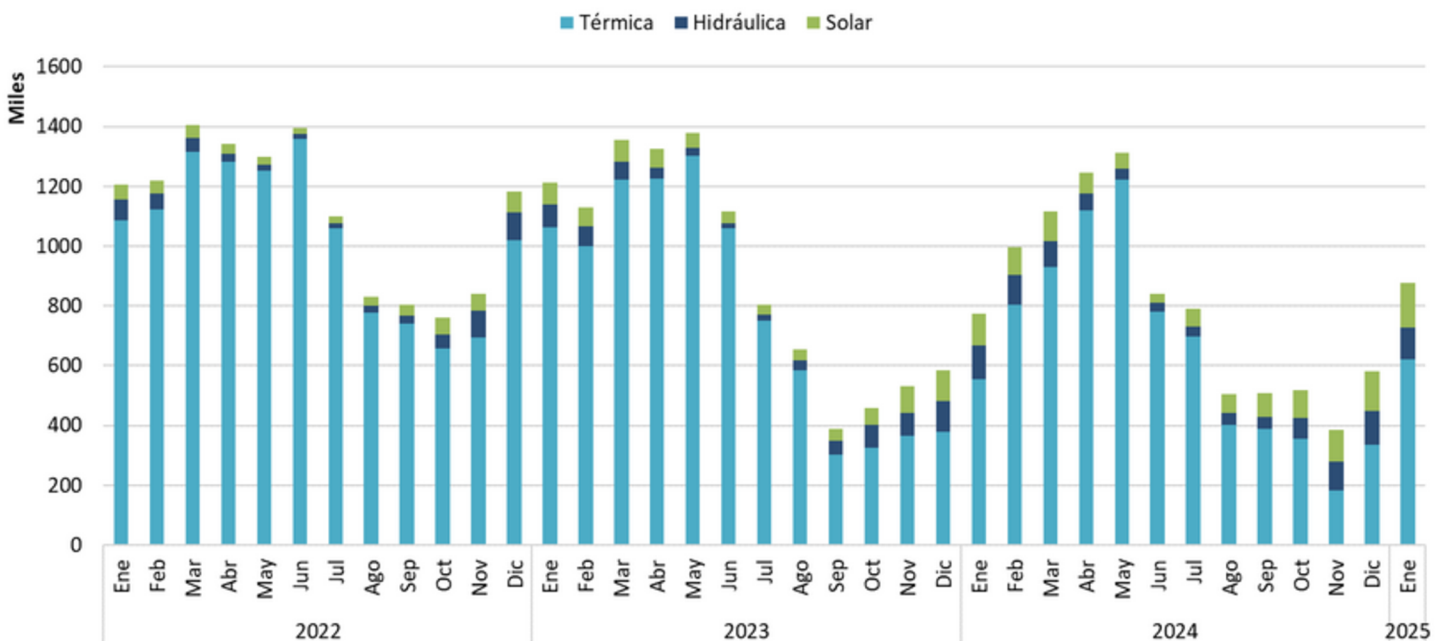


Solar:

- Representó 17,2% de la generación regional
- Crecimiento interanual de 105.097 a 150.786 MWh
- Avance interanual de 43,5%
- **Variación mensual:** Creció 12,2%, equivalente a 16.419 MWh adicionales



Generación de Energía Eléctrica (MWh)



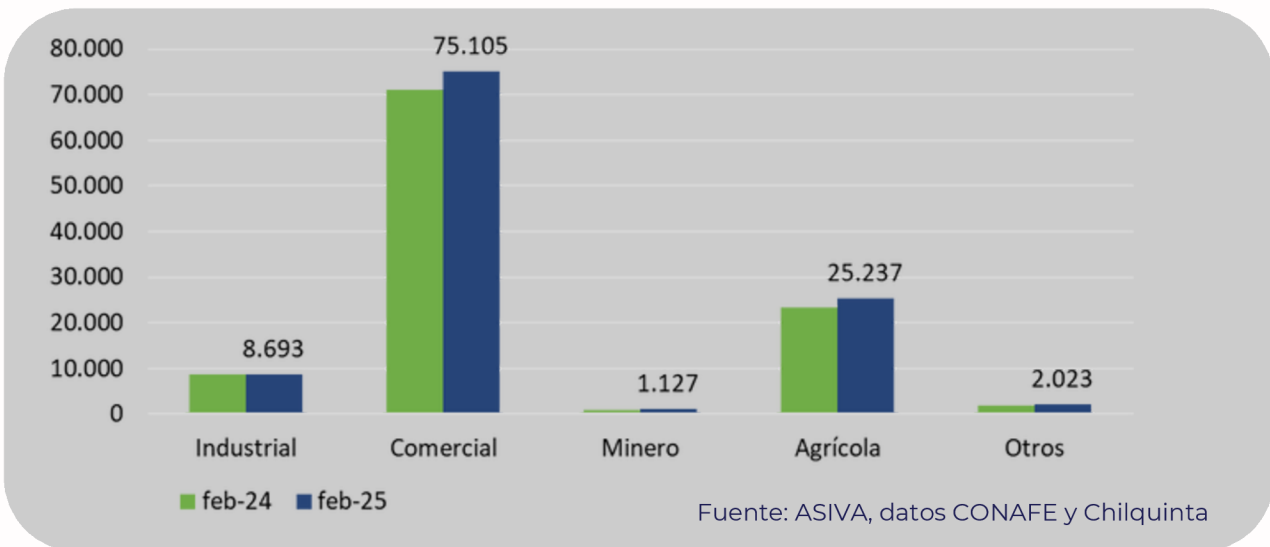
Fuente: ASIVA con información INE

Venta de energía, empresas de la región - Febrero 2025

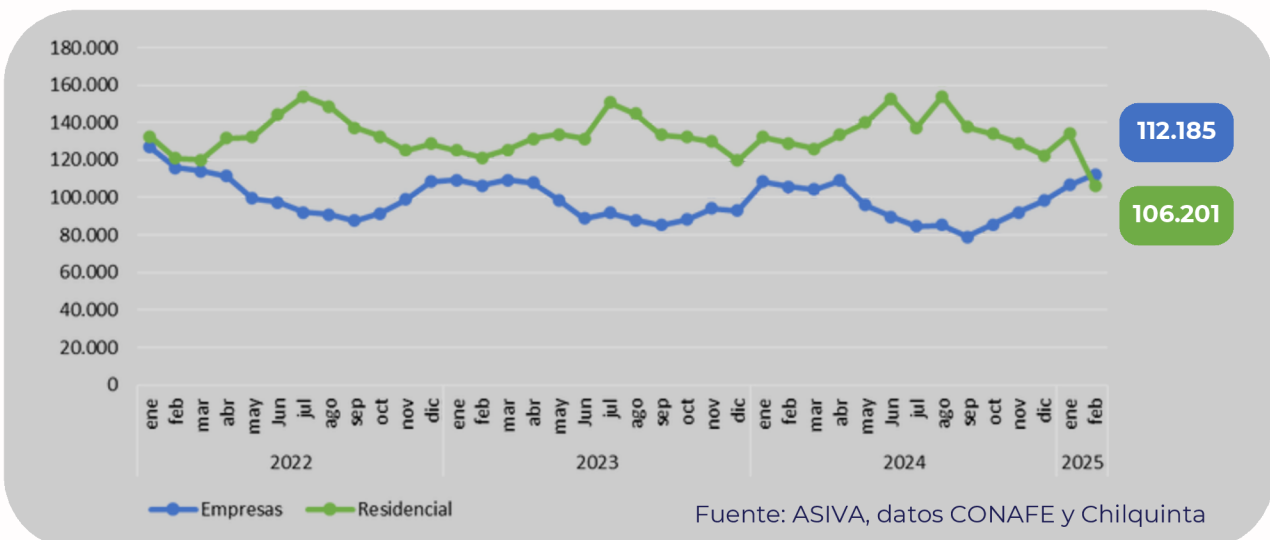
Análisis interanual: A nivel interanual, las ventas totales en febrero 2025 disminuyeron (-7,0%). El sector minero creció **30,6%**, mientras que los sectores industrial (+1,2%), comercial (+5,8%) y agrícola (+7,9%) aumentaron en menor medida. El sector empresarial en total aumentó **6,1%**. En contraste, el sector residencial disminuyó sus ventas **17,7%**, lo que explica la disminución total.

Comparación mes anterior: En febrero de 2025, las ventas de energía totalizaron **218.386 MWh**, con un aumento mensual del **9,3%**. El sector minero lideró el crecimiento (**8,9%**), aunque todos los sectores empresariales aumentaron para producir un total de 112.185 MWh (+5,2%). En contraste, el sector residencial disminuyó en **20,8%**, generando un total de 106.201 MWh.

Venta de Energía Eléctrica (MWh)



Comportamiento Venta de Energía Eléctrica, Región de Valparaíso (MWh)



INDICADORES REGIONALES



Exportaciones - Diciembre 2024

En diciembre de 2024 las exportaciones de la región alcanzaron 670,1 millones de dólares, con una variación interanual positiva de 15,0%.

Exportaciones por sector:

- Minería: Mayor participación con 62,3%, aumentando 15,7 millones de dólares.
- Silvoagropecuario: Representó 18,8%, con un alza de 68,7 millones de dólares respecto a diciembre de 2023.
- Industria: Aportó 17,7%, con un leve aumento de 0,7 millones de dólares, impulsado por el crecimiento en Alimentos.

Destino de las exportaciones:

- Asia fue el principal destino, con 404,7 millones de dólares, representando el 60,4% del total.
- China lideró entre los países, con 366,5 millones de dólares exportados (54,7% del total).

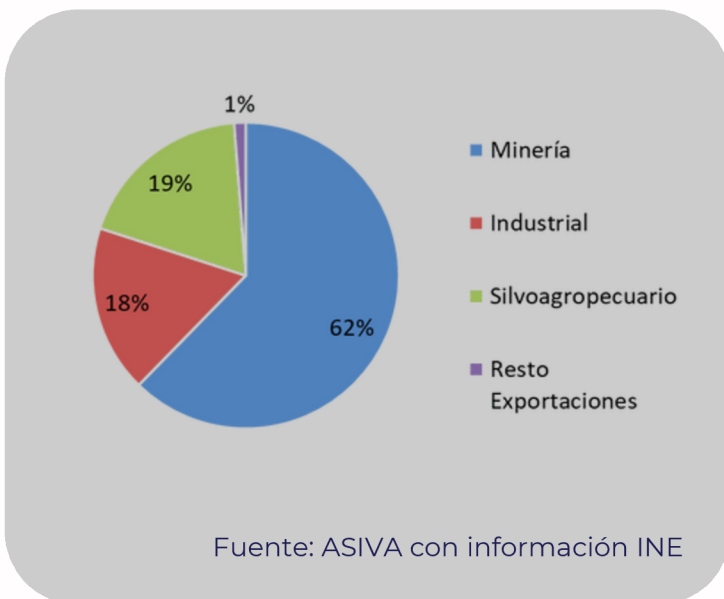
Exportaciones por bloque económico: APEC tuvo la mayor incidencia positiva, con 466,1 millones de dólares, creciendo 70,5 millones de dólares respecto a diciembre de 2023.

Exportaciones regionales 2023-2024

	dic-23	ene-24	feb-24	mar-24	abr-24	may-24	jun-24	jul-24	ago-24	sep-24	oct-24	nov-24	dic-24
Exportaciones (MMUS\$)	582,6	684,0	523,3	484,2	575,5	705,5	490,3	419,2	608,0	553,7	700,2	682,4	670,1
Variación interanual (%)	1,4	4,6	43,3	-16,0	-19,5	27,2	31,8	7,7	-6,9	2,2	5,7	35,6	15,0
Exportaciones acumuladas (MMUS\$)	6568,3	684,0	1207,2	1691,4	2.266,8	2.971,9	3.462,1	3.881,3	4.489,3	5.043,0	5.743,2	6.425,6	7.095,6
Variación acumulada (%)	-20,8	4,6	18,4	6,0	-1,9	3,7	7,0	7,0	4,9	4,6	4,7	7,3	8,0

Fuente: ASIVA con información INE

Exportaciones por sector



En diciembre de 2024, las exportaciones regionales crecieron impulsadas por el sector Silvoagropecuario, que aumentó 120,2% (+68,7 millones de dólares). Minería también registró un avance de 3,9% (+15,7 millones de dólares), mientras que Industria tuvo un leve incremento de 0,6% (+0,7 millones de dólares).

Actividades económicas: Cobre y Hierro lideraron con 60,9% del total exportado, aumentando 3,0% (+11,9 millones de dólares). La Fruticultura representó 17,9%, con un alza de 65,0 millones de dólares, mientras que la Refinería de Petróleo y Productos Derivados tuvo una caída de 17,1 millones de dólares (5,8% de participación). También destacaron Bebidas, Líquidos y Alcoholes (4,2%), Alimentos (3,8%), Resto de Industria (3,8%) y Resto de Actividades Económicas (3,4%).

Tercer Trimestre año 2024

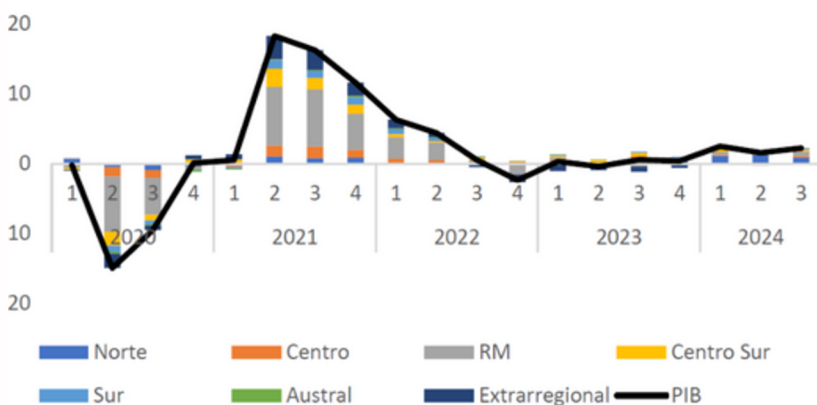
Conforme al calendario de difusión de las cifras de Cuentas Nacionales, la estimación del PIB para el año 2024, así como las revisiones al primer, segundo y tercer trimestre, serán difundidas el **martes 18 de marzo**. De acuerdo con la información preliminar de las Cuentas Nacionales, el Producto Interno Bruto (PIB) creció en quince de las dieciséis regiones del país, contribuyendo a la expansión de **2,3%** del total nacional.

Todas las macrozonas aportaron positivamente al PIB, destacando la incidencia de la zona Norte y, en menor medida, las de la región Metropolitana y de la zona Centro Sur.

La Región Metropolitana explicó gran parte del resultado nacional del consumo de los hogares. En tanto, las macrozonas Centro y Sur registraron caídas, compensando en parte el resultado anterior

Los servicios personales (en especial educación, y también salud) y la minería explicaron los resultados positivos en el total nacional, así como en la mayoría de las regiones.

PIB (Incidencias y tasa de variación porcentual)



Fuente: Banco Central de Chile

Análisis por región

En la **macrozona norte**, el crecimiento de 2,8% en la región de Arica y Parinacota fue explicado principalmente por el resto de bienes, destacándose los aportes de la pesca, la construcción y la generación eléctrica.

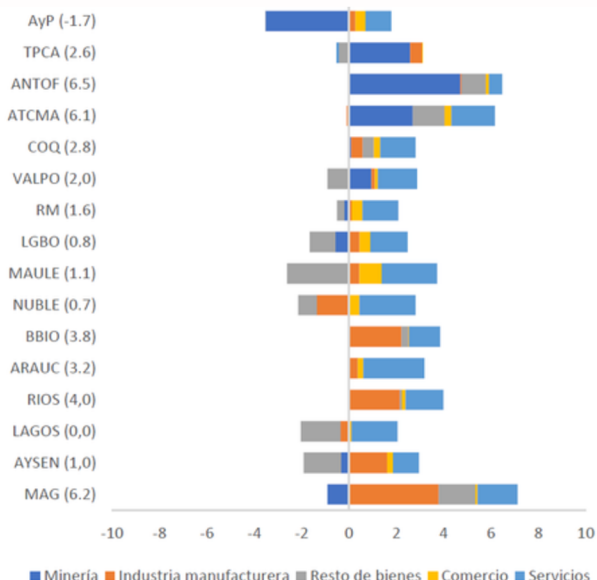
En la **macrozona centro**, la **región de Valparaíso** registró un alza de 2,0%, resultado que se explicó por los servicios y la minería. En el primer caso, los servicios personales registraron la principal incidencia, mientras que la extracción de cobre explicó el aporte de la minería. Por su parte, la caída 1,3% en el consumo de hogares fue el reflejo del menor gasto en bienes no durables —alimentos y bebidas— y del menor consumo en servicios, en específico, de restaurantes y hoteles.

La **Región Metropolitana** registró un alza de 1,6%, explicada por el desempeño de las actividades de servicios y comercio, destacándose los servicios personales y el transporte en la primera y las ventas minoristas en la segunda.

En la **macrozona centro sur**, la región del Libertador General Bernardo O'Higgins registró un alza de 0,8%, con aportes de los servicios, específicamente de los personales, y del comercio, tanto mayorista como minorista.

En la **macrozona sur**, el alza de 3,2% de la región de la Araucanía fue explicada principalmente por los servicios, en particular por los personales.

PIBR tercer trimestre 2024 (Incidencias y tasa de variación porcentual)



Fuente: Banco Central de Chile

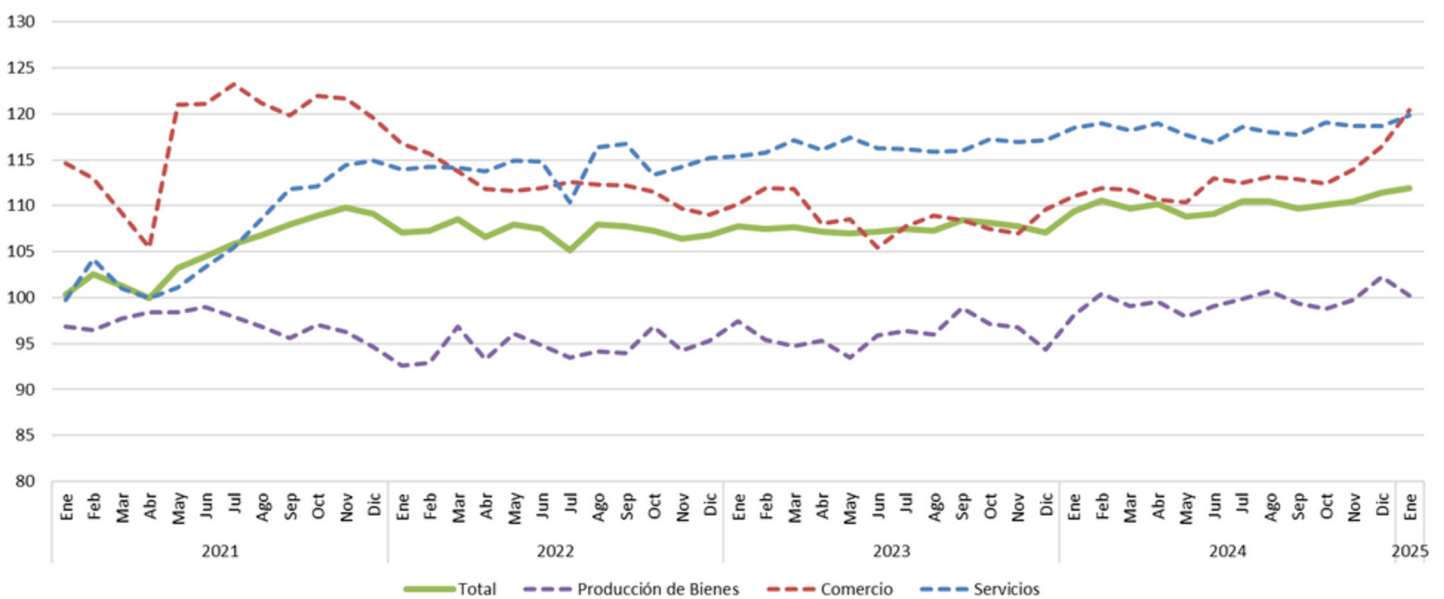
IMACEC - Enero 2025

Según datos preliminares, el Imacec de enero de 2025 creció **2,5%** en comparación con el mismo mes del año anterior. La serie desestacionalizada mostró un aumento de **0,4%** respecto a diciembre de 2024 y **2,3%** en doce meses. Enero tuvo la misma cantidad de días hábiles que en 2024.

El crecimiento del Imacec fue impulsado principalmente por el comercio y la industria, mientras que el aumento desestacionalizado estuvo explicado por servicios, comercio e industria.

En cuanto al Imacec no minero, este creció **2,9%** en términos anuales y **1,4%** respecto al mes anterior.

Evolución del Imacec, desestacionalizado



Base Año 2018 = 100

Fuente: Banco Central de Chile

Análisis por sector

1. Producción de bienes

La producción de bienes aumentó **2,3%** en términos anuales, impulsada principalmente por la industria, destacando el crecimiento en la elaboración de alimentos. La minería registró una caída debido a una menor extracción de cobre. En términos desestacionalizados, la producción de bienes disminuyó 2,0% respecto al mes anterior, explicado por la menor actividad en el sector minero.

2. Comercio

La actividad comercial creció **8,4%** en términos anuales, con resultados positivos en todos sus componentes. Destacó el comercio mayorista, impulsado por las ventas de alimentos, especialmente en las exportadoras de frutas. En el comercio minorista, sobresalieron las ventas en supermercados, tiendas especializadas de vestuario y grandes tiendas, mientras que el comercio automotor registró un aumento en la venta de vehículos.

3. Servicios

Los servicios crecieron **1,0%** en términos anuales, impulsados principalmente por los servicios personales y el transporte. En términos desestacionalizados, la actividad de servicios también aumentó 1,0% respecto al mes anterior, debido al crecimiento en los servicios empresariales y personales.

INDICADORES NACIONALES



IPC - Febrero 2025 (base 2023=100)

En febrero de 2025, el Índice de Precios al Consumidor (IPC) registró una variación mensual de 0,4%, acumulando 1,5% en lo que va del año y 4,7% en doce meses.

Diez de las 13 divisiones del IPC tuvieron un impacto positivo en la variación mensual, dos bajaron y una se mantuvo sin cambios. Destacaron los aumentos en transporte (+1,0%, con 0,134 pp.) y vivienda y servicios básicos (+0,5%, con 0,088 pp.). Las demás divisiones con alzas sumaron 0,182 pp. al índice. En contraste, la división de equipamiento y mantenimiento del hogar bajó -0,2%, restando -0,010 pp..

↑ División 7: Transporte

El sector transporte registró aumentos en ocho de sus once clases. Destacó el alza en combustibles para vehículos personales (+2,4%, contribuyendo 0,087 pp.) y transporte de pasajeros por carretera (+2,4%, con 0,036 pp.).

De los 25 productos de la división, 16 subieron de precio. Resaltaron gasolina (+2,3%, con 0,075 pp.) y transporte en bus interurbano (+9,4%, con 0,030 pp.). Los demás productos con alzas sumaron 0,066 pp.

↑ División 4: Vivienda y Servicios Básicos

El sector de vivienda y servicios básicos tuvo aumentos en cuatro de sus diez clases. El arriendo subió 1,1%, con una incidencia de 0,083 pp., seguido por el gas (+1,9%, con 0,040 pp.).

De los 15 productos de esta división, ocho presentaron alzas. Destacaron arriendo (+1,1%, con 0,083 pp.) y gas licuado (+2,5%, con 0,038 pp.). Los demás productos con contribuciones positivas sumaron 0,019 pp.

↓ División 5: Equipamiento y Mantenimiento del Hogar

Este sector mostró descensos en seis de sus once clases. La mayor caída fue en muebles y artículos para el hogar (-1,0%, con -0,010 pp.) y bienes no durables para el hogar (-0,5%, con -0,006 pp.).

De los 38 productos de la división, 19 bajaron de precio. Resaltaron muebles para living (-2,1%, con -0,006 pp.) y bolsas plásticas (-5,2%, con -0,006 pp.). Los demás productos con bajas sumaron -0,021 pp.

EVOLUCIÓN DEL ÍNDICE DE PRECIOS AL CONSUMIDOR (base 2023=100)

Meses	feb-24	mar-24	abr-24	may-24	jun-24	jul-24	ago-24	sep-24	oct-24	nov-24	dic-24	ene-25	feb-25
Índice	102,32	102,7	103,2	103,5	103,4	104,19	104,45	104,54	105,56	105,83	105,62	106,74	107,16
Variación mensual	0,6	0,4	0,5	0,3	-0,1	0,7%	0,3%	0,1%	1,0%	0,2%	-0,2%	1,1%	0,4%
Variación a 12 meses	4,5	3,7	4,0	4,1	4,2	4,6%	4,7%	4,1%	4,7%	4,2%	4,5%	4,9%	4,7%

Fuente: INE

Unidad de Fomento (UF)

La U.F. es una unidad de apreciación del cambio del valor de la moneda, muy utilizada en nuestro país para una serie de operaciones, especialmente financieras. Se utiliza en ahorro y en créditos. Se emplea también bastante en la presentación del valor de los bienes raíces. Igualmente se le usa en forma frecuente para valorar los cánones de arrendamientos y los montos de seguros y del valor de las pólizas. A continuación podemos observar el comportamiento que se espera para **abril de 2025**.

Día	Valor	Día	Valor
1	38.899,12	6	38.924,18
2	38.904,13	7	38.929,19
3	38.909,14	8	38.934,20
4	38.914,15	9	38.939,22
5	38.919,16	--	--