

SÍNTESIS ECONÓMICA REGIONAL

Agosto 2024

La síntesis económica regional es un estudio que rescata indicadores de la realidad económica del país y la región con información fidedigna de diferentes fuentes, como el INE y el Banco Central, con la intención de recopilar en un solo documento datos de interés para las empresas de la Región de Valparaíso. Este instrumento es realizado todos los meses por el Departamento de Estudios de ASIVA.

Índice

Resumen ejecutivo	2
Empleo	3
Supermercados	4
Producción Manufacturera	5
Generación de energía regional	6
Exportaciones	7
Producto Interno Bruto Anual	8
Producto Interno Bruto Regional Trimestral	9
IMACEC	10
IPC y UF	11

SÍNTESIS ECONÓMICA REGIONAL

Resumen ejecutivo - Agosto 2024

DESTACADO

La tasa de desocupación en la Región de Valparaíso fue 9,2%, registrando un aumento de 0,1 pp en doce meses



Tasa de desempleo
9,2%

RESUMEN

P.Manufacturera Exportaciones Supermercados



3,4% ↑



31,8% ↑



6,2% ↑

IPC Agosto



Variación mensual
Variación acumulada
Variación a 12 meses

0,3% ↑

3,4% ↑

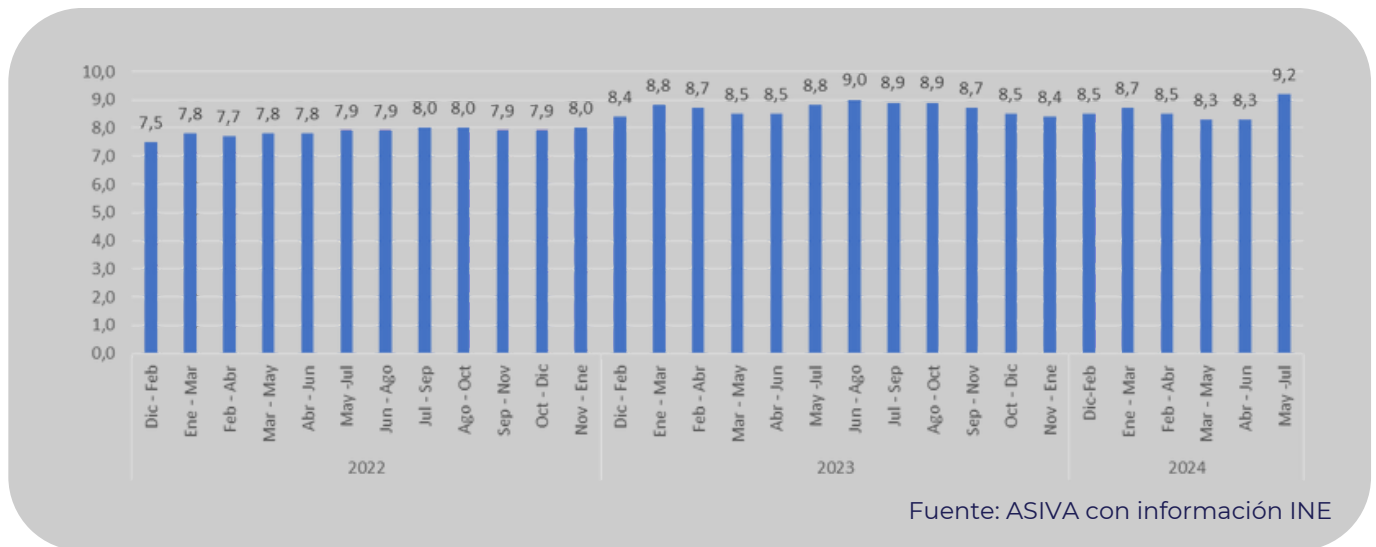
4,7% ↑

Indicadores	Unidad de medida	Índice nacional	Variación interanual nacional	Índice regional	Variación interanual regional
Imacec (jul)	Índice	106,8	4,2% ↑	--	--
Desempleo (may-jul)	Tasa de desocupación(%)	8,7%	-0,1pp ↓	9,2%	0,1pp ↑
Producción Manufacturera (jul)	Índice general	99,65	5,1% ↑	178	3,4% ↑
Supermercados (jul)	Índice general	96,71	-5,2% ↓	99,59	6,2% ↑
Exportaciones (junio)	MMUS\$	7.376,5	-1,4% ↓	490,3	31,8% ↑

↓ Caída
 ↘ Caída leve
 ↑ Alza
 ↗ Alza leve
 ↘ Alza negativa
 ↙ Caída positiva

Empleo - mayo/julio 2024

Tasa de Desempleo Región de Valparaíso



Desocupación

La estimación de la tasa de desocupación regional fue 9,2%, registrando un aumento de 0,1 pp. en doce meses, debido al descenso de la fuerza de trabajo (-0,3%), similar a la baja de las personas ocupadas (-0,3%), por su parte, las personas desocupadas disminuyeron en 0,1%, incididas por quienes buscan trabajo por primera vez(a) (-10,3%). Según sexo, la tasa de desocupación de mujeres se situó en 9,6%, y la de los hombres, en 8,8%.

Ocupación

En doce meses, la estimación de las personas ocupadas disminuyó 0,3%, equivalente a 2.715 personas menos, influenciada por los hombres (-0,4%). Según tramo etario, el descenso de la población ocupada fue incidido por el segmento de 15-34 años, que tuvo un retroceso de -5,5%. Según sector económico, la disminución de la población ocupada fue incidido por industria manufacturera (-11,0%), actividades artísticas (-38,3%) (b) y actividades profesionales (-15,5%), en tanto que, por categoría ocupacional, incidió el descenso en personas trabajadoras por cuenta propia (-7,7%).

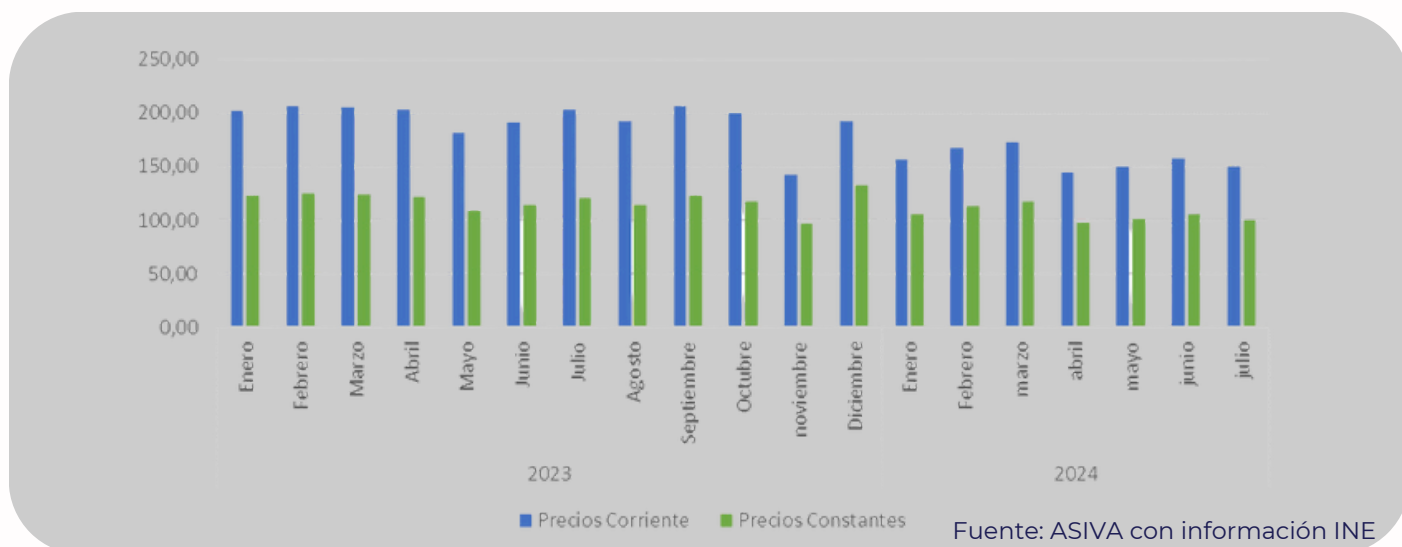
La tasa de ocupación informal alcanzó 30,0%, aumentando 0,5 pp., en doce meses. Asimismo, las personas ocupadas informales aumentaron 1,6%, incididas por las mujeres (2,7%) y por personal de servicio doméstico (56,8%).

Participación laboral

La tasa de participación regional alcanzó 59,2%, experimentando un descenso de 0,8 pp. en un año, mientras que la tasa de ocupación se situó en 53,8%, disminuyendo 0,7 pp. en doce meses. En tanto, la población fuera de la fuerza de trabajo o inactiva se incrementó en 3,1% en doce meses, incidida principalmente por las personas inactivas habituales (2,3%).

Supermercados - Julio 2024

Índice de Ventas de Supermercados: Región de Valparaíso



ISUP regional

En julio de 2024, el ISUP regional a precios constantes, anotó un descenso de 6,2% en doce meses, con una diferencia de 0,7 puntos porcentuales (pp.) respecto a la variación presentada en el mismo período del año anterior (-6,9%). En comparación a junio de 2024, registró una disminución de 5,7%. Por su parte, el ISUP a precios corrientes registró un decrecimiento de 2,3% en doce meses, lo que se tradujo a una diferencia negativa de 6,5 pp. respecto a la variación registrada en julio de 2023 (4,2%). Mientras que, en comparación al mes inmediatamente anterior, disminuyó 4,8%.

En el período de análisis, el efecto calendario interanual fue negativo en las ventas de supermercados, debido a que se registró un miércoles más y un sábado y domingo menos, versus un feriado adicional. A precios constantes se registró una variación acumulada positiva de 0,3%, mientras que a precios corrientes se observó un aumento acumulado de 3,9%. A nivel nacional, el ISUP a precios constantes, presentó un decrecimiento de 5,2% en doce meses.

Análisis Nacional

En julio de 2024, quince regiones anotaron variaciones interanuales negativas, mientras que Aysén anotó la única variación positiva, en su Índice de Ventas de Supermercados a precios constantes. Por su parte, la Región de Valparaíso se ubicó en la octava posición con mayor variación negativa interanual.

Las regiones con mayor incidencia negativa en la variación del ISUP nacional fueron Metropolitana (-1,402 pp.), Valparaíso (-0,723 pp.) y Biobío (-0,645 pp.). En doce meses, once regiones anotaron variaciones negativas por encima de la cifra país y cinco se ubicaron por debajo de la variación negativa nacional. Las regiones que anotaron las variaciones negativas más importantes fueron Nuble (-9,3%) y La Araucanía (-8,1%).

En lo que va del año, las regiones que mostraron mayor variación acumulada negativa (enero - julio 2024) fueron Tarapacá y Maule con 2,8%, respectivamente, mientras que Valparaíso alcanzó una variación acumulada positiva de 0,3%.

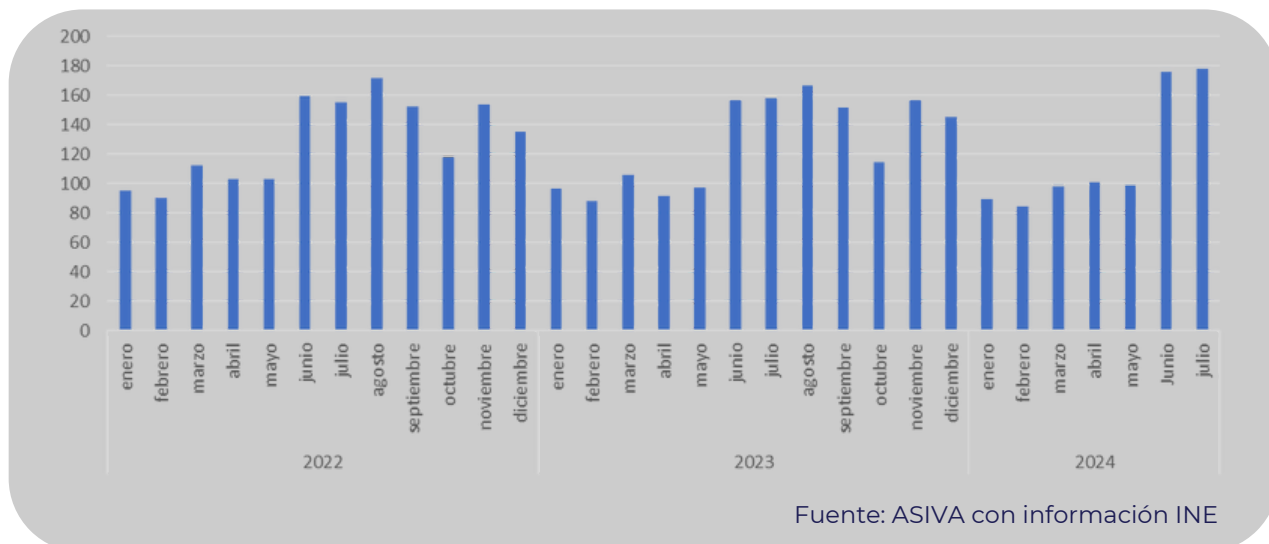
Producción Manufacturera - Julio 2024

En julio, la producción manufacturera en la región anotó un incremento de 3,4% en doce meses, con incidencia positiva del efecto calendario, ya que registró un día hábil más que el año anterior.

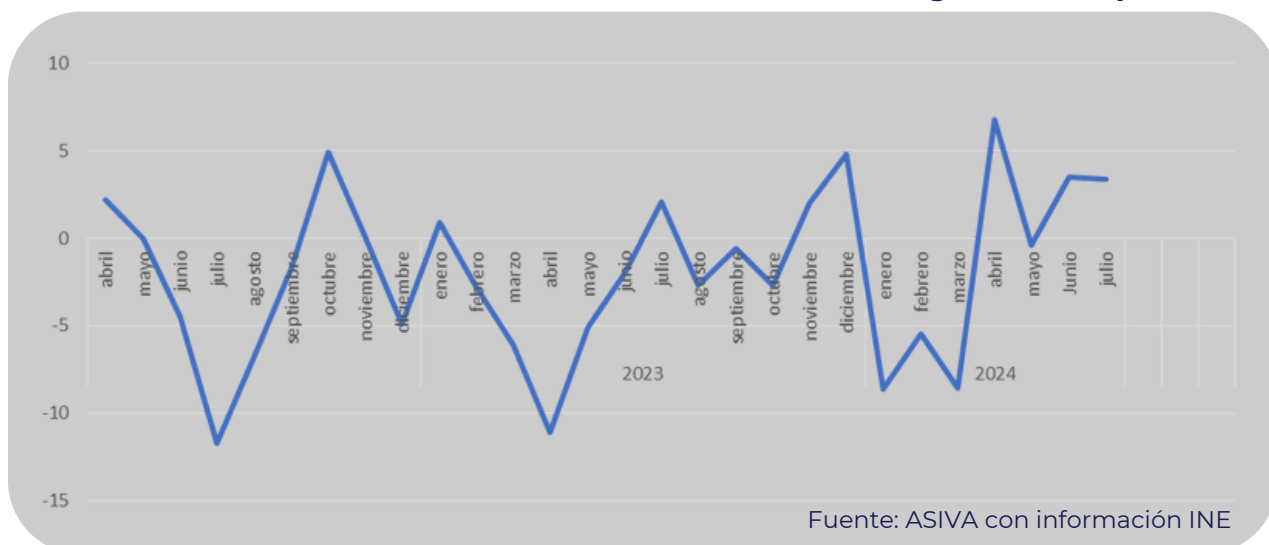
En el resultado de la comparación anual, entre las divisiones que resultaron positivas, las que más influyeron en el comportamiento del indicador fueron: fabricación de coque y productos de la refinación del petróleo, fabricación de vehículos automotores, remolques y semirremolques y fabricación de otros tipos de equipo de transporte y fabricación de sustancias y productos químicos, acumulando una incidencia positiva de 4,174 pp. (puntos porcentuales).

Por el contrario, las principales divisiones que incidieron negativamente en el índice fueron: fabricación de productos de caucho y de plástico, fabricación de otros productos minerales no metálicos y fabricación de productos elaborados de metal, excepto maquinaria y equipo, incidiendo en conjunto en 1,527 pp. negativos. Por su parte, la variación mensual del índice anotó un aumento de 1,1%. Asimismo, la variación acumulada anotó un retroceso de 0,6%.

Índice de Producción Manufacturera - Región de Valparaíso



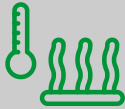
Variación 12 meses Producción Manufacturera - Región de Valparaíso



Generación de energía regional - Julio 2024

En julio de 2024, en la Región de Valparaíso se generaron 790.440 MWh disminuyendo 1,6% en doce meses, lo que significó un descenso de 12.748 MWh.

En relación al mes de junio 2024, la generación eléctrica en la región presentó un descenso de 6,0%, equivalente a 50.677 MWh menos.



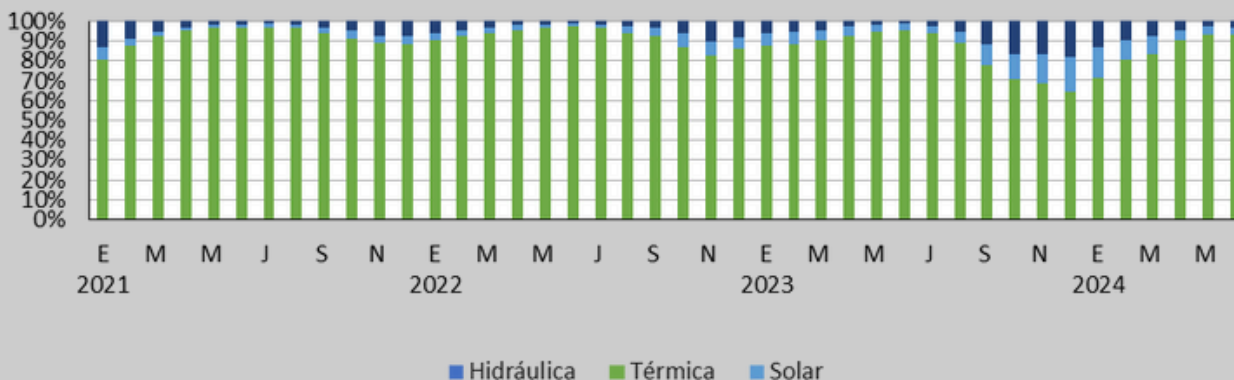
Térmica: La generación de energía térmica paso de 750.544 MWh a 696.788 MWh en un año, lo que se tradujo en un retroceso interanual de 7,2%, representando el 88,2% de lo generado en la Región. En relación a la variación mensual, la generación de energía térmica anotó un decrecimiento de 10,8%, traducida en 84.209 MWh menos.

Hidráulica: La generación de energía hidráulica registró una participación de 4,3%, pasando de 21.469 MWh a 34.231 MWh en doce meses, aumentando en 59,4%, equivalente a 12.762 MWh más. Respecto al mes anterior, esta fuente de energía aumento un 11,4%, lo que se tradujo en 3.512 MWh más.



Solar: Para julio de 2024, la generación de energía solar alcanzó 59.421 MWh, abarcando un 7,5% del total de energía eléctrica regional, con un aumento del 90,6% respecto al mismo período del año anterior, adicionando 28.246 MWh. En relación a la variación mensual, este tipo de generación manifestó un ascenso de 102,1%, traducido en 30.020 MWh adicionales.

Generación de Energía Eléctrica



Fuente: ASIVA

Exportaciones - Junio 2024

Las exportaciones registradas por la Región de Valparaíso en el mes de junio de 2024, alcanzaron 490,3 millones de dólares, aumentando un 31,8% en doce meses.

El sector económico que registró la mayor participación fue Minería con un 67,2%, evidenciando un ascenso equivalente a 101,0 millones de dólares; le seguido Industria con un 25,3% de participación, aumentando 26,6 MMUS\$ a lo registrado en junio de 2023, explicado principalmente por el ascenso en las actividades de Refinería de Petróleo y Productos Derivados.

Por su parte, el sector Silvoagropecuario, registró una participación de 6,5% con una variación negativa de 8,9 millones de dólares en comparación al mes de junio de 2023. El continente que recibió mayor cantidad de exportaciones regionales fue Asia con 248,2 millones de dólares, representando el 50,6% del total de envíos. Durante el mes de junio China fue el país o territorio al que más se exportó, con 220,6 millones de dólares, contribuyendo con el 45,0% del total de exportaciones.

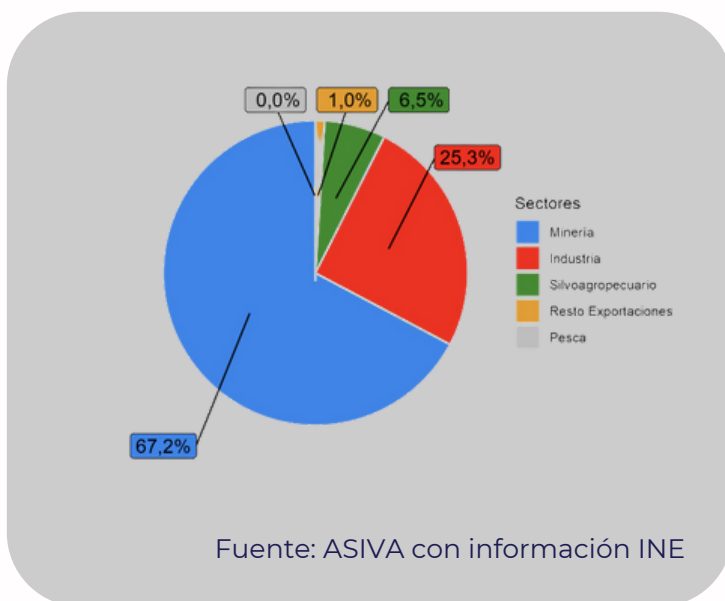
En cuanto al bloque económica, la mayor incidencia positiva la registró APEC con 327,7 millones de dólares, presentando un aumento equivalente a 149,2 millones de dólares, en comparación al mismo período 2023.

Exportaciones regionales 2023-2024

	jun-23	jul-23	ago-23	sept-23	oct-23	nov-23	dic-23	ene-24	feb-24	mar-24	abr-24	may-24	jun-24
Exportaciones (MMUS\$)	371,9	389,3	653,4	542	662,4	503,3	582,6	684,0	523,3	484,2	575,5	705,5	490,3
Variación interanual	-47,6	-23,6	-30,3	1,4	56,5	-32,6	1,4	4,6	43,3	-16,0	-19,5	27,2	31,8
Exportaciones acumuladas	3.235,2	3.624,6	4.277,9	4.819,9	5.482,4	5.985,7	6.568,3	6.84,0	1207,2	1691,4	2.266,8	2.971,9	3.462,1
Variación acumulada	-29,1	-28,6	-28,8	-26,4	-21,3	-22,4	-20,8	4,6	18,4	6,0	-1,9	3,7	7,0

Fuente: ASIVA con información INE

Exportaciones por sector



En junio de 2024 se observó un aumento en las exportaciones regionales incidida por el sector Minería, debido a un ascenso de 44,2%, equivalente a 101,0 millones de dólares más. El sector Industria presentó un avance interanual de 27,3%, equivalente a 26,6 millones de dólares adicionales.

Por su parte, el sector Silvoagropecuario registró una variación interanual negativa de 21,8%, equivalente a 8,9 millones de dólares menos. Pesca registró una variación interanual negativa de 95,7%. Según orden de participación, los montos de las exportaciones provienen de los sectores: Minería (67,2%), Industria (25,3%), Silvoagropecuario (6,5%), Resto Exportaciones (1,0%) y Pesca con un bajo porcentaje para el período de exportaciones.

Producto interno bruto por región, volumen a precios del año anterior encadenado

Referencia 2018 (miles de millones de pesos encadenados)

Región	2014	2015	2016	2017	2018	2019	2020	2021	2022	2023
Arica y Parinacota	1.278	1.319	1.332	1.399	1.427	1.406	1.317	1.531	1.637	1.597
Tarapacá	4.010	4.024	3.897	4.054	4.342	4.561	4.380	4.772	4.786	4.944
Antofagasta	16.233	16.192	15.386	14.941	16.011	15.997	15.691	15.574	15.582	15.948
Atacama	3.697	3.676	3.804	3.789	3.707	3.514	3.531	4.010	4.009	4.095
Coquimbo	5.404	5.359	5.446	5.537	5.835	5.954	5.667	6.123	6.107	6.319
Valparaíso	12.986	13.033	13.434	13.649	13.703	13.663	12.840	14.152	14.891	14.913
Metropolitana de Santiago	72.021	73.781	75.480	76.307	78.853	79.590	72.830	82.627	84.789	84.959
OHiggins	6.982	7.360	7.522	7.434	7.868	7.819	7.522	8.227	8.250	8.086
Maule	5.992	6.470	6.593	6.617	7.153	7.105	6.963	7.585	7.767	7.832
Ñuble	2.433	2.560	2.704	2.678	2.864	2.870	2.764	3.093	3.171	3.161
Del Bío Bío	10.086	10.348	10.502	10.750	11.272	11.426	10.803	11.792	12.081	12.798
La Araucanía	4.401	4.610	4.858	4.957	5.159	5.257	5.011	5.633	5.873	5.924
Los Ríos	2.154	2.238	2.315	2.349	2.455	2.472	2.371	2.610	2.677	2.662
Los Lagos	5.274	5.352	5.513	5.900	6.294	6.427	6.101	6.615	6.904	7.048
Aysén	1.138	1.077	1.079	1.190	1.222	1.235	1.128	1.163	1.202	1.247
Magallanes	1.679	1.719	1.809	1.850	1.831	1.923	1.680	1.807	1.921	1.894
Subtotal regionalizado	155.584	158.923	161.592	163.391	169.996	171.218	160.606	177.018	181.055	183.023
Extrarregional	17.329	17.711	18.136	18.777	19.439	19.419	18.320	22.270	22.315	20.692
Producto Interno Bruto	172.909	176.630	179.726	182.166	189.435	190.637	178.925	199.204	203.305	203.750

Fuente: Banco Central de Chile

Producto interno bruto por región, volumen a precios del año anterior encadenado

Referencia 2018 (miles de millones de pesos encadenados) Participación anual (%)

Región	2013	2014	2015	2016	2017	2018	2019	2020	2021	2022	2023
Arica y Parinacota	0,8%	0,8%	0,8%	0,8%	0,9%	0,8%	0,8%	0,8%	0,9%	0,9%	0,9%
Tarapacá	2,6%	2,6%	2,5%	2,4%	2,5%	2,6%	2,7%	2,7%	2,7%	2,6%	2,7%
Antofagasta	10,2%	10,4%	10,2%	9,5%	9,1%	9,4%	9,3%	9,8%	8,8%	8,6%	8,7%
Atacama	2,3%	2,4%	2,3%	2,4%	2,3%	2,2%	2,1%	2,2%	2,3%	2,2%	2,2%
Coquimbo	3,6%	3,5%	3,4%	3,4%	3,4%	3,4%	3,5%	3,5%	3,5%	3,4%	3,5%
Valparaíso	8,9%	8,3%	8,2%	8,3%	8,4%	8,1%	8,0%	8,0%	8,0%	8,2%	8,1%
Metropolitana de Santiago	46,5%	46,3%	46,4%	46,7%	46,7%	46,4%	46,5%	45,3%	46,7%	46,8%	46,4%
OHiggins	4,4%	4,5%	4,6%	4,7%	4,5%	4,6%	4,6%	4,7%	4,6%	4,6%	4,4%
Maule	3,8%	3,9%	4,1%	4,1%	4,0%	4,2%	4,1%	4,3%	4,3%	4,3%	4,3%
Ñuble	1,3%	1,6%	1,6%	1,7%	1,6%	1,7%	1,7%	1,7%	1,7%	1,8%	1,7%
Del Bío Bío	6,6%	6,5%	6,5%	6,5%	6,6%	6,6%	6,7%	6,7%	6,7%	6,7%	7,0%
La Araucanía	2,8%	2,8%	2,9%	3,0%	3,0%	3,0%	3,1%	3,1%	3,2%	3,2%	3,2%
Los Ríos	1,4%	1,4%	1,4%	1,4%	1,4%	1,4%	1,4%	1,5%	1,5%	1,5%	1,5%
Los Lagos	3,2%	3,4%	3,4%	3,4%	3,6%	3,7%	3,8%	3,8%	3,7%	3,8%	3,9%
Aysén	0,7%	0,7%	0,7%	0,7%	0,7%	0,7%	0,7%	0,7%	0,7%	0,7%	0,7%
Magallanes	1,0%	1,1%	1,1%	1,1%	1,1%	1,1%	1,1%	1,0%	1,0%	1,1%	1,0%

Fuente: Banco Central de Chile

De acuerdo a las cifras entregadas por el Banco Central se puede afirmar que la Región de Valparaíso aportó un 8,1% del subtotal regionalizado del Producto Interno Bruto del año 2023, ubicándose en el tercer lugar, bajo la Región Metropolitana que aportó un 46,4% y la Región de Antofagasta que tuvo una incidencia de 8,7% del subtotal regionalizado del Producto Interno Bruto total del año 2023. Finalmente, cabe mencionar que la Región de Valparaíso presentó una variación positiva del PIB de 0,15% durante el año 2023, respecto al año 2022.

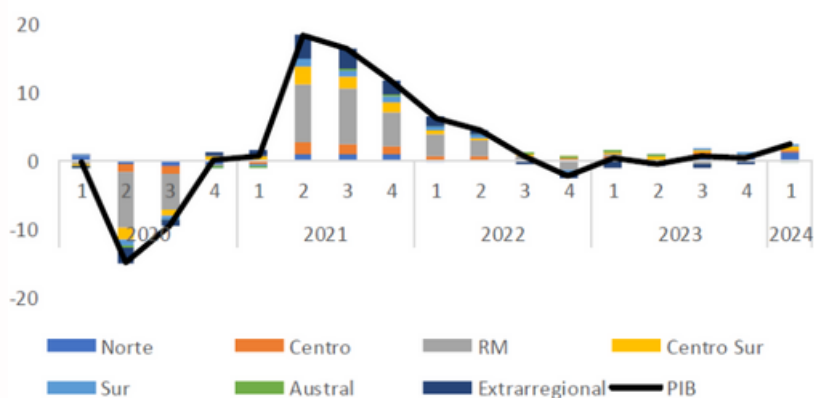
De acuerdo con la información preliminar de las Cuentas Nacionales, durante el primer trimestre de 2024, el Producto Interno Bruto (PIB) creció en quince de las dieciséis regiones del país, contribuyendo al crecimiento de 2,3% del total nacional. Por su parte, el consumo de los hogares creció en 13 regiones, en línea con la variación de 0,6% del total del país.

Considerando la descomposición del PIB por macrozonas, con la excepción de la zona Austral, todas presentaron incidencias positivas, destacándose la contribución de las zonas Norte y Centro Sur.

De la misma forma, el consumo de los hogares fue el resultado de contribuciones positivas de todas las zonas geográficas con excepción de la Austral. En este resultado, se destacó la contribución de las zonas Centro Sur y Norte.

La minería, EGA y los servicios de transportes presentaron resultados positivos en la mayoría de las regiones, incidiendo transversalmente en el crecimiento del PIB. La minería creció impulsada tanto por la extracción de cobre como por la de minerales no metálicos (litio).

PIB (Incidencias y tasa de variación porcentual)



Fuente: Banco Central de Chile

Análisis por región

En la macrozona norte, la **región de Arica y Parinacota** creció 2,6% incidiendo principalmente por el resto de bienes, donde destacaron los aportes de la pesca y la generación eléctrica.

En la macrozona centro, el alza de 1,4% en la **región de Valparaíso** fue explicada por los resultados de la minería del cobre y de los servicios, que fueron impulsados por el transporte y la salud. La industria manufacturera compensó en parte el resultado, debido a una menor refinación de combustibles.

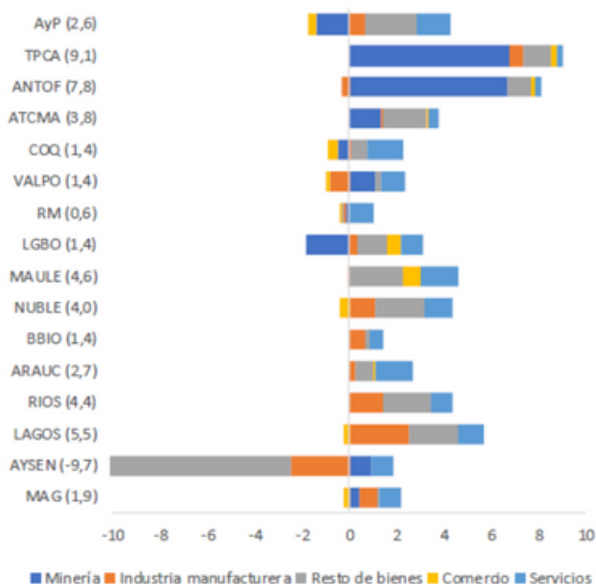
La **Región Metropolitana** registró una variación de 0,6%, explicada en su mayoría por el desempeño de los servicios, destacándose el crecimiento de la actividad de transporte.

En la macrozona centro sur, la **región del Libertador General Bernardo O'Higgins** creció 1,4% incidiendo por el resto de bienes, destacando la generación eléctrica, la actividad agrícola y la construcción.

En la macrozona sur, **la región de la Araucanía** presentó un alza de 2,7%, explicada principalmente por los servicios, en particular, por el crecimiento del transporte y la salud.

Finalmente, en la macrozona austral, la **región de Aysén** registró una caída de 9,7% incidiendo por el resto de bienes y la industria manufacturera.

PIBR primer trimestre 2024 (Incidencias y tasa de variación porcentual)



Fuente: Banco Central de Chile

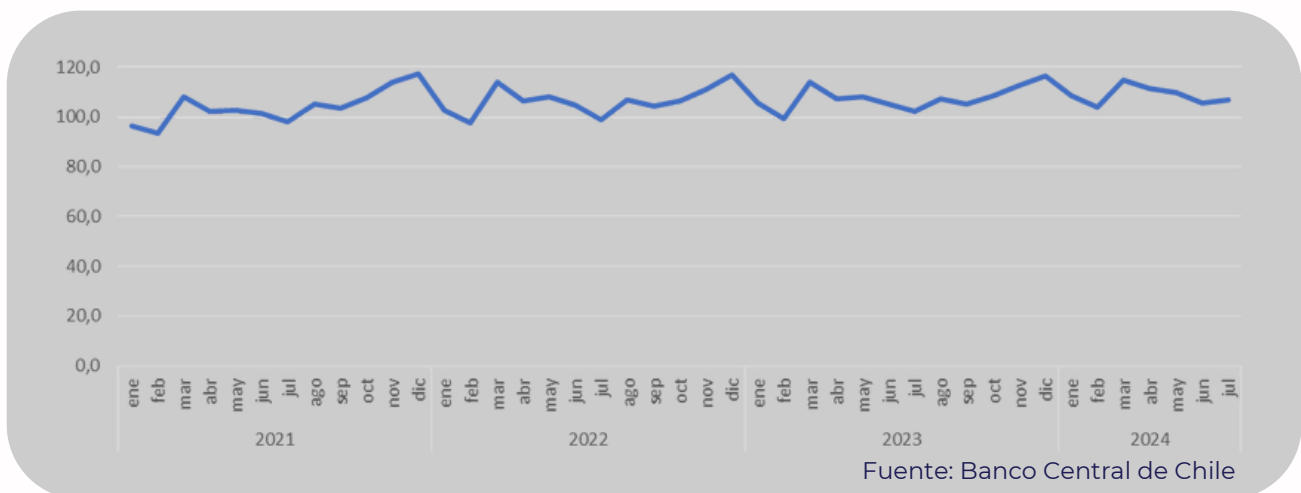
IMACEC- Julio 2024

De acuerdo con la información preliminar, el Imacec de julio de 2024 creció 4,2% en comparación con igual mes del año anterior. La serie desestacionalizada aumentó 1,0% respecto del mes precedente y creció 2,8% en doce meses. El mes registró un día hábil más que julio de 2023.

El resultado del Imacec se explicó por el crecimiento de todos sus componentes, destacando por su contribución los servicios y la industria. Estas mismas actividades fueron las que impulsaron el Imacec en términos desestacionalizados.

El Imacec no minero presentó un crecimiento anual de 4,4%, mientras que en términos desestacionalizados creció 1,5% respecto del mes anterior.

Evolución del Imacec



Análisis por sector

1. Producción de bienes

La producción de bienes aumentó 3,4% en términos anuales, resultado incidido por la industria y la minería. En la industria destacó la mayor producción de alimentos, en particular, de la industria pesquera. En tanto, en la minería lo hizo la extracción de litio y de cobre. Por su parte, el resto de bienes presentó una variación de 0,9%. En términos desestacionalizados, la producción de bienes presentó un aumento de 0,7% respecto del mes precedente, explicado por la industria que creció 4,4% y, en menor medida, por el resto de bienes que aumentó 1,1%. Ambas agrupaciones impulsadas por los productos de la pesca. Por su parte, la minería cayó 2,5%.

2. Comercio

La actividad comercial presentó un aumento de 4,9% en términos anuales. Este resultado fue generalizado, destacando el aumento del comercio mayorista, impulsado por las ventas de maquinaria y equipo, y enseres domésticos. Las cifras desestacionalizadas mostraron una contracción de 1,8% respecto del mes anterior, incida principalmente por el comercio minorista.

3. Servicios

Los servicios aumentaron 5,3% en términos anuales, resultado que se explicó por los servicios de educación, donde se registró una semana adicional de clases por el cambio en el calendario de las vacaciones de invierno. En tanto, los servicios de transporte también contribuyeron al resultado.

Las cifras ajustadas por estacionalidad dieron cuenta de un crecimiento de 1,6% respecto del mes precedente, incidido por los servicios personales y empresariales.

INDICADORES NACIONALES

IPC - Agosto 2024 (base 2023=100)



El IPC de julio anotó una variación mensual de 0,3%, acumulando 3,4% en el año y de 4,7% a doce meses, respecto de la serie empalmada del índice.

En el octavo mes del año, seis de las 13 divisiones que conforman la canasta del IPC aportaron incidencias positivas en la variación mensual del índice, seis presentaron incidencias negativas y una registró nula incidencia. Entre las divisiones que presentaron aumentos en sus precios, destacaron alimentos y bebidas no alcohólicas (0,5%) con 0,112 puntos porcentuales (pp.) y vivienda y servicios básicos (0,4%) con 0,071pp. Las restantes divisiones que influyeron positivamente, contribuyeron en conjunto con 0,148pp. De las divisiones que consignaron bajas mensuales en sus precios, destacó seguros y servicios financieros (-2,1%), con una incidencia de -0,022pp.

Alimentos y bebidas no alcohólicas: Alimentos y bebidas no alcohólicas anotó aumentos mensuales en siete de sus 15 clases. La clase más importante fue hortalizas, legumbres y tubérculos (3,5%) que incidió 0,087pp., mientras que carnes (1,6%) contribuyó con 0,077pp. De los 81 productos que componen la división, 44 presentaron alzas en sus precios, destacando carne de pollo (3,5%), con una incidencia de 0,037pp., y verduras de estación (6,7%), con 0,029pp. Los restantes productos con incidencias positivas acumularon 0,219pp.

Vivienda y servicios básicos: Vivienda y servicios básicos consignó alzas mensuales en seis de sus diez clases. La clase más importante fue gas (1,5%) que aportó 0,031pp., seguida de arriendo (0,4%), con 0,028pp. De los 15 productos que componen la división, siete consignaron incrementos en sus precios, destacando gas licuado (2,1%), con una incidencia de 0,031pp., seguido de arriendo (0,4%), con 0,028pp. Los restantes productos con contribuciones positivas acumularon 0,021pp.

Seguros y servicios financieros: Seguros y servicios financieros registró descensos en una de sus dos clases. La clase más importante fue seguros (-2,6%), la que aportó -0,022pp. De los dos productos que componen la división, destacó seguros (-2,6%), con una incidencia de -0,022pp.

EVOLUCIÓN DEL ÍNDICE DE PRECIOS AL CONSUMIDOR (base 2023=100)

Meses	ago-23	sep-23	oct-23	nov-23	dic-23	ene-24	feb-24	mar-24	abr-24	may-24	Jun-24	Jul-24	Ago-24
Índice	99,72	100,39	100,84	101,59	101,04	101,72	102,32	102,7	103,2	103,5	103,4	104,19	104,45
Variación mensual	0,1	0,7	0,4	0,7	-0,5	0,7	0,6	0,4	0,5	0,3	-0,1	0,7%	0,3%
Variación a 12 meses	5,3	5,1	5	4,8	3,9	3,8	4,5	3,7	4,0	4,1	4,2	4,6%	4,7%

Fuente: INE

Unidad de fomento (UF)

La U.F. es una unidad de apreciación del cambio del valor de la moneda, muy utilizada en nuestro país para una serie de operaciones, especialmente financieras. Se utiliza en ahorro y en créditos. Se emplea también bastante en la presentación del valor de los bienes raíces; Igualmente se le usa en forma frecuente para valorar los cánones de arrendamientos y los montos de seguros y del valor de las pólizas. A continuación podemos observar el comportamiento que se espera para **octubre 2024**.

Día	Valor	Día	Valor
1	37.914,20	6	37.933,14
2	37.917,99	7	37.936,93
3	37.921,78	8	37.940,71
4	37.925,56	9	37.944,50
5	37.929,35	--	--